



Cuirass II/harnesk (2005)

Anders Krisár (f 1973)

Teknik: Silikongjutning

Anders Krisár är född 1973 och bor i Stockholm. Hans konst handlar ofta om närhet och avstånd, ensamhet eller om att slitas mellan två sidor av sig själv.

Konstnären har gjutit av en del av sin egen och sin tvillingbrors kroppar, eller torson. Baksidan på den ena och framsidan på den andra. Från de två kroppshalvorna har han sedan skurit remsor och flätat ihop den ena kroppshalvan med den andra.

De två kropparna hänger en bit ifrån varandra. De är inte så familjära med varandra att de vill vara närmare. De håller avståndet, ingen vill inkräkta på den andras revir.

Att diskutera

- Konstverket handlar om närhet och avstånd och om kroppen som skydd eller rustning (harnesk betyder rustning). På vilket sätt kan man använda kroppen som skydd? Kan man se på en människa om den är öppen för kontakt eller vill vara ifred? Hur ser man det?

Vem är jag och vem är du? Kan man vara ensam fast man är två?

- Kanske handlar det också om att göra våld på sig själv – att skära i eller göra om sin kropp för att passa in? Att förändra sin kropp för att känna sig säkrare? Vad tror du?
- Vi människor vill gärna ha lite avstånd till andra, t ex när vi står i kö i mataffären. Om personen bakom oss kommer för nära kan det kännas obehagligt.

Var går din egen gräns för hur nära någon kan stå? Vilket avstånd känns bra? När blir det för påträngande? Varför? Testa med olika avstånd till varandra.



Early Monday Morning (2009)

Martin Wickström (f 1957)

Teknik: Olja på duk

Martin Wickström arbetar i fotorealistisk stil. Med fotografier som förlaga skapar han stora målningar av bl a husväggar, men även landskap och porträtt.

Hans målningar har ofta stora kontraster mellan ljus och mörker – som här där skuggspelet på väggen är tydligt. Kontrasten mellan ljus och skugga gör bilden nästan tvådelad.

Bilden är en parafras på en annan känd målning av amerikanen Edvard Hoppers "Early Sunday Morning". I Martin Wickströms version heter den Early Monday Morning och kan vara en vanlig måndagmorgon när vi är på väg till jobb eller skola.

Att diskutera

- Hur känns det? Tänk dig att du står utanför huset på bilden.
Hur känns det i luften? Är det varmt eller kallt? Vilken årstid tror du det är?
Vilken tid på dagen? Hur kan man se/veta det?
- Är målningen den verkligen fotografiskt exakt?
Titta på hur färgen lagts på, hur konstnären får fram det typiska morgonljuset.
Kan du se detaljer, färgfält mm som inte skulle synas i ett foto eller i verkligheten?
- Hitta på en egen historia om bilden!
Vilka bor i huset? Hur det ser ut därinne, vad händer?



Gris. Ur serien Anyway You Want Me (f 1994)

Lotta Antonsson (f 1963)

Teknik: Fotografi

Lotta Antonsson är född 1963. Hon bor och arbetar i Göteborg, där hon undervisar på högskolan för fotografi. Hon började tidigt arbeta med foto. I det här verket har hon använt sig själv som modell, men förklädd till en gris.

Bilden ingår i en serie bilder med djurtema. Lotta Antonsson har porträtterat sig själv som olika djur men inte vilka djur som helst. Hon har valt ut sådana namn på djur som ibland används som skällsord på kvinnor, t ex "gris", "kossa" o s v...

Konstverket kan ses som en protest mot både de förnedrande orden och mot rådande skönhetsideal. Konstnären har gjort sig "ful" men ser samtidigt stark, arg och säker ut.

I Lotta Antonssons bild finns både humor och allvar. Konstverket kommenterar skönhetsideal och väcker frågor.

Att diskutera

- Varför används just de här djurnamnen som skällsord? Är det något hos djuren som vi ser som negativt? Smutsig som en gris, trög som en ko?
- Finns det motsvarande skällsord på män? Vilka är de och hur skiljer de sig åt från de ord som används om kvinnor?
- Om du skulle göra ett porträtt av dig själv som djur, vilket skulle du välja? Varför?



Mitt i Sverige (1972–73)

Peter Tillberg (1946–2016)

Teknik: Olja och tempera på duk

Målningen *Mitt i Sverige* är en av Peter Tillbergs mest kända målningar från den här tiden (1970-talet). Många konstnärer målade då i fotorealistisk stil och använde fotografier som förlaga. Ofta handlar det om lite ödsliga och tomma miljöer med gråmulna himlar och utan människor.

Tillbergs målning ser ut att vara hämtad från vilken vanlig villagata som helst. Himlen är grå, kanske kommer regnet snart. Det är ödsligt och stilla. Lite dystert.

Att diskutera

- Målningen ser nästan ut som ett fotografi – men är den verkligen det? Tittar du noga kan du upptäcka saker som borde ha funnits men som inte finns. Kan du se vad som fattas?
- Vad kan hålet i förgrunden vara? Hur har det kommit dit och vad är det till för?
- Tänk dig att du står i bilden. Vad gör du? Vart är du på väg? Hitta på din egen berättelse!



Second Best (2011)

Cajsja von Zeipel (f 1983)

Teknik: Skulpturen är uppbyggd i gips på en stomme av frigolit med armering inuti.

Cajsja von Zeipel är född 1983 och gick ut konsthögskolan i Stockholm 2010. Skulpturen Second Best ingår som en del i hennes examensarbete från konsthögskolan.

Den föreställer en ung tjej som sitter på ett podium eller en prispall. Hon är mager, nästan anorektisk. Konstverkets titel antyder vad det handlar om: att hon "bara" kom tvåa, bara blev second best trots att hon gjort allt för att passa in i idealbilden. Kroppen är mager, men samtidigt överdimensionerad i jämförelse med en verklig människa. Konstnärens idé är att låta tjejen ta plats i rummet, eftersom hon anser att tjejer ofta får (och tar) för litet utrymme, framför allt i media.

Skulpturen är modern men liknar samtidigt en klassisk skulptur. De gamla klassiska skulpturerna föreställde ofta atleter med muskulösa kroppar – som var den tidens ideal.

Att diskutera

- Skulpturen visar ett magert kroppsideal, en modellfigur som många tjejer strävar efter idag. Samtidigt finns det en stor hälsotrend och många ägnar sig åt träning av olika slag. Att ta hand om sin hälsa är förstås viktigt – men kan det finnas negativa effekter av sundhets- och kroppsideal?
- Människor kan gå långt i jakten på det perfekta utseendet och den perfekta kroppen. Man tar t ex piller för olika ändamål eller opererar sig för att bli mer lik sitt ideal. Hur tror du det kommer att se ut i framtiden? Kommer fler att operera och bygga om sina kroppar t ex?
- Jämför Zeipels skulptur med äldre kvinnskulpturer eller målningar i museet. Tycker du att kroppsidealerna skiljer sig från varandra i olika tider? På vilket sätt?



Fjällforsen (Ca 1913–1915)

Leander Engström (1886–1927)

Teknik: Olja på duk

I Leander Engströms målning Fjällforsen står träden i rader på de branta fjälltopparna. En grön fors väller fram i bilden. Landskapet känns dramatiskt och kantigt med sina skarpa vinklar och de spetsiga fjällen i bakgrunden. Det finns inga horisontella linjer men många diagonala riktningar och starka kontraster som hjälper till att skapa djup i bilden.

Det är en expressionistisk målning. Under *Expressionismen* var färgen nästan viktigare än tekniken. Färgen bidrog till uttrycket och ofta användes rena, starka färger. Här var det konstnärens känslor men även själva uttrycket i bilden som skulle fångas.

Att diskutera

- Vad känner du inför bilden? Vilken stämning tycker du att den förmedlar?
- Målningens färger och komposition ger en dramatisk effekt. Om linjerna varit mjukare och fjälltopparna rundade – hur skulle du uppleva bilden då?
- Tänk dig att du befinner dig i landskapet. Beskriv hur det känns att vara där. Är det varmt eller kallt? Blåsig? Hörs några ljud? Finns människor, djur osv? Hitta gärna på en berättelse.



Vildmarkslandskap (1861)

Marcus Larsson (1825–1864)

Teknik: Olja på duk

Marcus Larsons målning Vildmarkslandskap visar ett dramatiskt landskap i eldiga färger. I förgrunden står två tallar vända bort från varandra. Himlen och landskapet går i orange toner och i förgrunden har några träd blåst omkull. Vi ser en klunga hus i mitten av målningen och ytterligare hus i bakgrunden.

Målningen känns både skrämmande och lugn på samma gång. Den är målad i en tid då naturen skildrades storslaget och dramatiskt. Målningen skulle också spegla konstnärens själ och känsloliv. Kanske kan man ana det här. Marcus Larsson hade gått igenom en svår tid med både skilsmässa och nedbrunnet hus.

Att diskutera

- Vad känner du inför målningen? Känns bilden skrämmande? Eller kanske intressant, lugn eller lockande?
- Skulle stämningen i bilden förändras om den var målad i andra färger? T ex ljusa gröna och blå toner? Eller ännu mörkare?
- Tänk dig att du befinner dig i landskapet. Var någonstans i bilden skulle du vilja vara? Och varför just där? Hitta gärna på en egen historia till bilden.



Vanus Labor/Fåfång möda (Ca 1694)

David Klöcker Ehrenstrahl från konstnärens ateljé (1628–1698)

Teknik: Olja på duk

I målningen ser vi en grupp barn. Några av dem håller vatten över det mörka barnet och ser ut att tvätta det. Kanske försöker de tvätta bort den mörka hudfärgen? Under 1600-talet när målningen kom till var det inte lika vanligt som idag att se människor med olika hudfärger. Därför tyckte många att det var lite spännande och annorlunda.

Konstnären David Klöcker Ehrenstrahl var hovmålare (anställd av slottet) och porträttet är beställt av hovet. Barnet föddes vid hovet och är alltså barn till någon som var anställd vid slottet under denna tid.

Att diskutera

- När målningen gjordes för flera hundra år sedan uppfattades den kanske annorlunda än idag? Vad tänker DU när du tittar på målningen? Vad skulle bilden kunna handla om ifall den var målad idag?
- Skulle man kunna säga att målningen är rasistisk? I så fall på vilket sätt? Finns det någon eller några med mer "makt" än de andra? Vem? Hur ser du det?
- Vad tror du har hänt före och efter den här stunden? Hitta gärna på en historia!



Karl XII som barn och hans syskon (1685)

David Klöcker Ehrenstrahl från konstnärens ateljé (1628–1698)

Teknik: Olja på duk

Porträttet visar prinsessan Hedvig Sofia, prins Gustaf och prins Ulrik tillsammans med Karl XII själv längst till höger. Han tittar rakt mot oss. Det var ett sätt att visa att han var den viktigaste personen i målningen.

Den yngsta barnet, prins Ulrik, dog samma år som målningen gjordes. Han ser ut att sova och ett av syskonen lägger en genomskinlig slöja över honom. Det var ett vanligt sätt att visa att en person i porträttet inte längre levde. Han är med i bilden men sover och är i sin egen värld. Barnet med slöjan dog också tidigt och på målningen ser vi hur prinsessan pekar upp mot himlen och tittar på de små prinsarna.

Att diskutera

- Förr lät man ofta både de levande och de döda i släkten vara med i porträtten. Som här i en målning och senare, när kameran fanns, kunde de döda porträtteras i sina kistor till exempel, att bevara som minne. Hur gör vi idag? Det kan skilja sig både mellan olika kulturer och mellan generationer. Hur skulle du själv vilja bli ihågkommen i ett porträtt?
- Prinsessan som pekar mot himlen, den genomskinliga slöjan... målningar kan vara fulla av tecken och symboler. Kanske hittar du fler? Vad tror du i så fall konstnären menar? Vad skulle de kunna betyda?



Dam vid drottning Annes hov (Odaterad)

Michael Dahl (1659–1743)

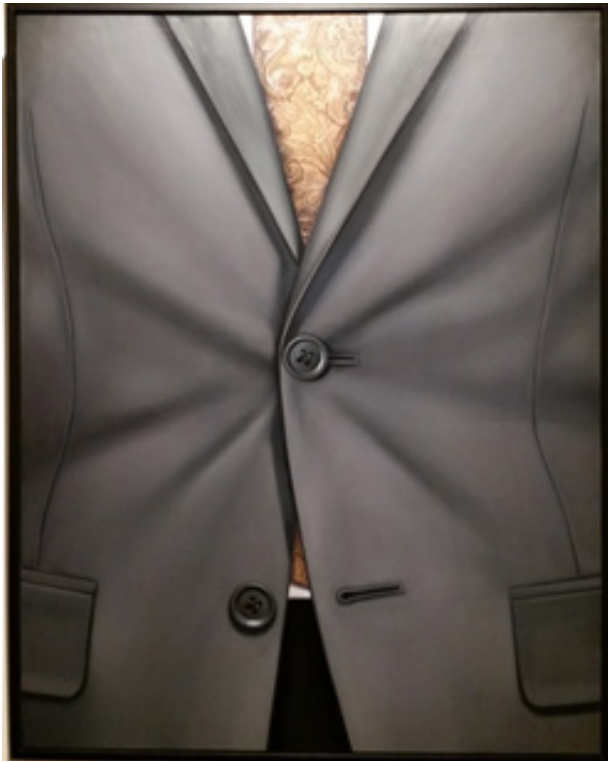
Teknik: Olja på duk

Porträttet visar en ung dam i dyrbara kläder. Hon sitter och läser men tittar här upp och ser på oss. Både kläderna och interiören i bilden visar att hon tillhör överklassen. Det är tidigt 1700-tal.

Konstnären Michael Dahl var en skicklig svensk porträttmålare som flyttat till England och arbetade som hovmålare vid slottet. Kvinnan på bilden är en av drottning Annes hovdamer. Här läser hon ett nummer av tidningen *The Spectator*. (Vi vet till och med att det är ett nummer från april 1712).

Att diskutera

- Vi kan se att kvinnan på bilden tillhör överklassen. Vi ser det på kläderna men kan du också se det på något annat sätt? Titta till exempel på hur hon sitter och på hennes ansiktsuttryck. Vad säger hållningen och blicken om en person? Skulle du uppfatta henne annorlunda om hon suttit på ett annat sätt eller haft andra kläder? Hur?
- Vi vet att hon läser en tidning från 1712 och det är spännande att fundera på vad hon läste om och hur det var i England under den tiden. Ta gärna reda på mer om England under 1700-talet eller hitta på en egen historia om bilden!



Curtains (2015)

Carl Hammoud (f 1976)

Teknik: Olja på duk

Målningen visar en grå kavaj, rakt framifrån. Den översta knappen är knäppt och kavajen ser ut att spänna lite. Vi ser inte personen som bär den.

Kavajen, eller kostymen som klädesplagg utstrålar makt. Även den mörka färgen kan associeras med makt, allvar och pondus. Carl Hammouds konst handlar ofta om ödslighet och kaos och kanske om ensamhet. Det kan vara prydliga kontorsrum där möbler och prylar plötsligt hamnat i kaos, huller om buller. I hans bilder av kläder ser det ordnat och prydligt ut – men är det så, egentligen? Vad händer under ytan, bakom den välklädda fasaden?

Att diskutera

- Kläder och makt hör ihop. Hur vi klär oss visar ofta vilka vi är. Eller vilka vi vill vara. Vad tänker Du när du ser bilden av kavajen?
- em är människan bakom kläderna? Hur tror du hen känner sig?
- Om kavajen varit i en annan färg, eller kanske mönstrad – skulle du tänka annorlunda om personen då? På vilket sätt?
- Kan kläder vara ett skydd? Eller kan ibland de upplevas som ett fängelse?
- Vad har Du på dig idag?
- Fundera på varför du har valt just de kläderna och hur du känner dig. Hur skulle det kännas om du istället var klädd i kavajen på målningen?



Fru Dora Lamm och hennes två äldsta söner (1903) Carl Larsson (1853–1919)

Teknik: Olja på duk

Målningen visar en kvinna i röd klänning. Hon har ett barn i knäet och ett annat barn leker på golvet. Interiören, möblerna och klockan visar att personerna på bilden tillhör överklassen, det är inte något fattigt hem. Den röda klänningen täcker en stor del av bilden och Doras blick är riktad mot oss. Både blicken och klänningen ger intryck av makt, den röda färgen är en kraftfull färg och storleken på målningen berättar att hon hade det gott ställt som kunde betala för ett porträtt i det stora formatet.

På bilden ser vi två av sönerna. Pojken på golvet leker med ett litet lamm. Det har konstnären kanske målat dit som en symbol för familjens efternamn. I målningen ser vi även en fruktbarhetssymbol, druvorna, som ett tecken för en önskan om fler barn. Dora Lamm fick flera barn efter de här två, totalt sex söner.

Att diskutera

- I målningen kunde beställaren och konstnären välja vad de ville berätta med porträttet. Ville en person framstå som rik och maktfull porträtterades hen på ett sätt. Ville någon berätta om sitt yrke blev det kanske ett annat slags porträtt.
- Vad tror du att Dora Lamm ville berätta om sig själv i porträttet? Kan du hitta tecken eller symboler som visar vem hon var?
- Hur skulle du vilja berätta om dig själv i ett porträtt? Vad vill du visa? Finns det något du inte vill visa?
- Kan dåtidens porträttmålningar jämföras med dagens bilder och selfies i sociala medier? Varför/varför inte?



Skinned (2002)

Anneè Olofsson (f 1966)

Teknik: Fotografi

Anneè Olofsson är född i Hässleholm 1966 och bor numera i Stockholm.

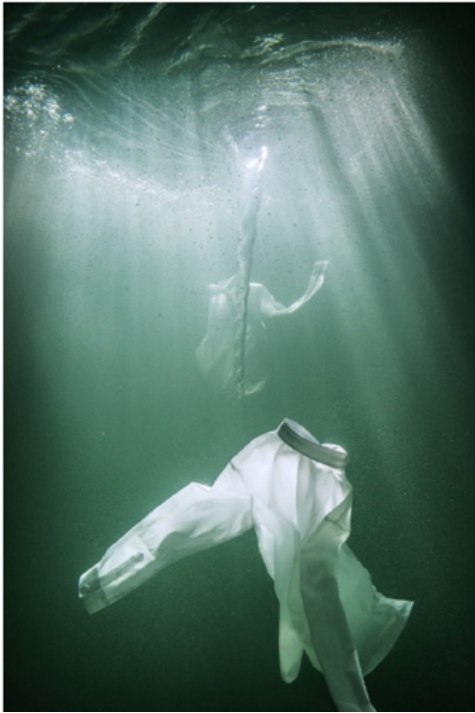
Hennes konst handlar bland annat om relationer, gränser och tabun. Var går gränsen för hur nära vi vill stå varandra? Eller gränsen mellan närhet och övergrepp? Det är exempel på frågor hon ställer. Anneè Olofsson använder ofta sig själv och tar hjälp av sin familj, som får vara modeller i bilderna.

I fotot ser vi en ung kvinna bakifrån. Någon håller sina händer innanför hennes tröja.

Hur känns det när någon liksom kryper under skinnet på en? Vill hon ha händerna där – eller inte?

Att diskutera

- Hur nära får man komma en annan människa? Även om man är en familj – eller ett par. Måste man dela allt med varandra eller får man ha hemligheter? Vad tycker du?
- Om personen på bilden hade varit en man istället för en kvinna – hade du reagerat annorlunda då? Varför?
- Vad tänker/känner du när du ser bilden? Vad skulle den kunna handla om?



Matador #2 (2017)

Maria Friberg (f 1966)

Teknik: Fotografi

Fotografiet visar ett par skjortor i vatten och några solstrålar som letar sig ned under ytan.

Konstnären Maria Friberg undersöker i sin konst både manlighet och grupp-tillhörighet. Hon funderar också på vår miljö, på massproduktion och slit och slängmentaliteten och på hur vi skräpar ned och förorenar våra hav och sjöar. Fotografiet kan tolkas på flera olika sätt. Det är en vacker och stämningsfull bild samtidigt som man kan ana något annat, något hotfullt eller skrämmande.

Att diskutera

- Vad tänker Du när du ser på bilden? Vilken stämning ger den, vad känner du? Är den glad, stämningsfull, vacker, hotfull, obehaglig...
- Vad skulle den kunna handla om?
- Gör en egen berättelse kring bilden! Gärna i två versioner, en positiv beskrivning och en negativ.



Jon-Lars (2013)

Erik Olof Wiklund (f 1989)

Teknik: Olja på duk

Vad är det egentligen vi ser i målningen? En färgglad bild bestående av pixlar i rött, blått och grönt. Vi kan ana att det blå är himmel och det gröna är gräs. Det röda liknar ett hus. Det blir tydligare när bilden betraktas från långt håll – eller genom en kameralins. Då framträder huset.

Det är en hälsingegård, gården Jon-Lars, som konstnären målat på det här sättet. Han jobbar med det traditionella och med sin hembygd men på ett sätt som vi inte är vana vid att se det.

Den här bilden skulle kunna vara hämtad ur ett dataspel, uppstyckad i pixlar. Vi anar gården och känslan av huset men Erik Olof Wiklund ifrågasätter ofta myten av landskapet, myten av världsarvet hälsingegårdarna. Kanske finns det en klivenhet, är han stolt över sitt ursprung eller vill han riva ned och skapa något nytt? Som i en dataspelsvärld, blanda om bitarna/klossarna och skapa något helt annat.

Att diskutera

- Tänk på din egen hembygd, platsen där du har dina rötter. Vad känner du inför den?
- Längtan, glädje, nostalgi? Eller känns det kanske kvävande, som något du vill bort ifrån?
- Om du flyttar ett tag och sedan återvänder – kan upplevelsen av hembygden då förändras på något sätt?
- Hälsingegårdarna är ett världsarv som ska skyddas och bevaras. Är det alltid viktigt att bevara det gamla precis som det har varit? Eller är det bra med förändring? Vad tycker du?