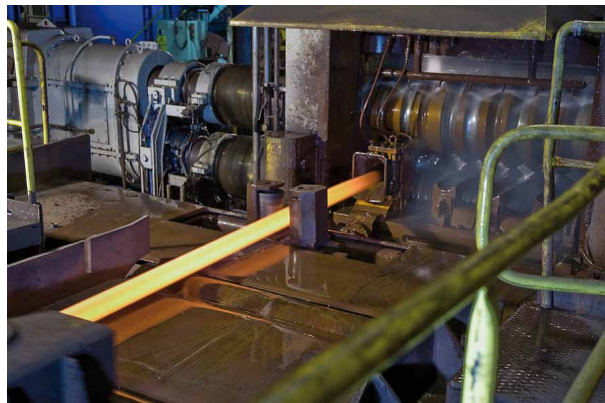


Länsmuseet Gävleborg

Årsredovisning 2011

*Stiftelsen Länsmuseet i Gävleborgs län,
John och Antonie Rettigs museifonder till Gävle stad*



§ 3

”Stiftelsens ändamål skall vara att förvalta stiftelsens samlingar, arkiv, byggnader och depositioner med mera och hålla dem tillgängliga för allmänheten. Stiftelsen skall inom Gävleborgs län bedriva och främja kulturminnesvård, såväl på det kulturhistoriska området som utställnings-, konstbildnings- och pedagogisk verksamhet samt utveckla och förnya metoder härför.

Stiftelsen skall beakta de övergripande mål som fastställts för länets kulturpolitik av huvudbidragsgivarna. Forskning och dokumentation utgör medel för att förverkliga denna målsättning.

Stiftelsen skall i sin verksamhet samarbeta och samråda med statliga och kommunala myndigheter, kulturinstitutioner, organisationer och enskilda, verksamma i samhälls- och kulturlivet.”

Förord

Arbetet med en kulturplan för länet pågår. Med den nya kulturpolitiken kommer stora krav att ställas på länens/regionernas kulturplaner. De som kan visa enighet, styrkor och innovativa idéer har mycket att vinna av de statliga medel som skall fördelas. Samverkansmodellen förpliktigar verkligen! Det är angeläget se kulturen i hela vårt län som den enastående kraft den är.

Aspektpolitik, där kulturen skall integreras som ett ”smörjmedel” i andra politik-områden, är något som ligger i tiden. Det är viktigt att se detta som en möjlighet för kulturen men inte som ett mål i sig. För vad händer den dagen vi hittat andra saker som bättre gynnar tillväxt, integration och hälsa? Ska då kulturen rationaliseras bort? Kulturen kommer aldrig att vara konkurrenskraftig på dessa villkor. Kulturen måste naturligtvis fungera i samspel med andra områden i samhället, men då tack vare sina omätbara och unika kvaliteter. En offentlig kultur med ett tydligt uttalat egenvärde är en förutsättning för ett livskraftigt och kreativt samhälle.

År 2011 var det 25 år sedan Tjernobyli-katastrofen. Läns museet ville genom ett insamlingsprojekt uppmärksamma hur minnet ännu idag lever kvar hos människorna i vårt län. Projektet genomfördes tillsammans med Folkteatern Gävleborg och Radio Gävleborg. Tillsammans med Folkteatern intervjuades en mängd människor och utifrån detta skapade Reine Lööf på Folkteatern ett Hörspel för fyra röster som uppfördes vid en ceremoni vid museet den 28 april. Vid ceremonin talade förre statsminister Ingvar Carlsson. En grop grävdes på läns museets tomt där en låda med registrerade föremål och skrivna berättelser lades ner.

Metoder för dokumentation av en modern processindustri har utarbetats tillsammans med Ovako Hofors, Hofors hembygdsförening, If Metall, Jernkontoret, Riksantikvarieämbetet och Tekniska museet genom en pilotstudie av Ovako Hofors. Materialet som samlats in har publicerats i bokform och tillgängliggjorts genom ett seminarium i Hofors och genom en utställning på läns museet. Detta utvecklingsarbete, där läns museet varit drivande, har uppmärksammats utanför länets gränser.

Läns museets och Gästrik-Hälsinge Hembygdsförbunds satsning på Hus med Historia, (ett byggnadsvårds- och utbildningsprojekt) har fortsatt under året i Hälsingland. Upplägget har uppmärksammats på riksnivå och kan ha bidragit till att regeringens tvååriga satsning förlängdes med ett tredje år. Själva upplägget med underhålls- och åtgärdsprogram har inköpts av Sveriges Hembygdsförbund, för att användas som en mall för landets övriga hembygdsgårdar

Tillsammans med två planeringsregioner i Lettland respektive Estland arbetar läns museet med kultplatser under namnet *Cult Identity*, ett projekt inom strukturfondsprogrammet Central Baltic Interreg. Projektet syftar till att skapa en kultplatsrutt längs länets kust och att marknadsföra denna.

Under året har det långsiktiga och strategiska arbetet med konstprofilen fortsatt genom pedagogiskt arbete, ett nationellt konstseminarium, Konsten on-line, och en ovanlig utställningssatsning – I'll Do it Tomorrow – som på ett mycket öppet sätt berättade varför, hur och vem som arbetar med konstförvärv till läns museets samlingar.

Sommarens stora utställningssatsning var Drömmar i silver och guld – Gunnar Cyrén 80 år. I den största presentationen någonsin av Gunnar Cyréns konstnärskap ville läns museet uppmärksamma en av 1900-talets främsta konsthantverkare och industridesigners. Utställningen blev mycket uppmärksammad och välbesökt, inte minst av besökare utanför länet.

Museet fattade 2009 ett beslut att minska antalet programpunkter och utställningar rejält – en anpassning till minskade resurser. De minskade publiksiffrorna 2010 ser vi

som en direkt följd av detta. Därför är det glädjande att kunna konstatera att publiksiffran 2011 återigen har ökat och är betydligt bättre än föregående år.

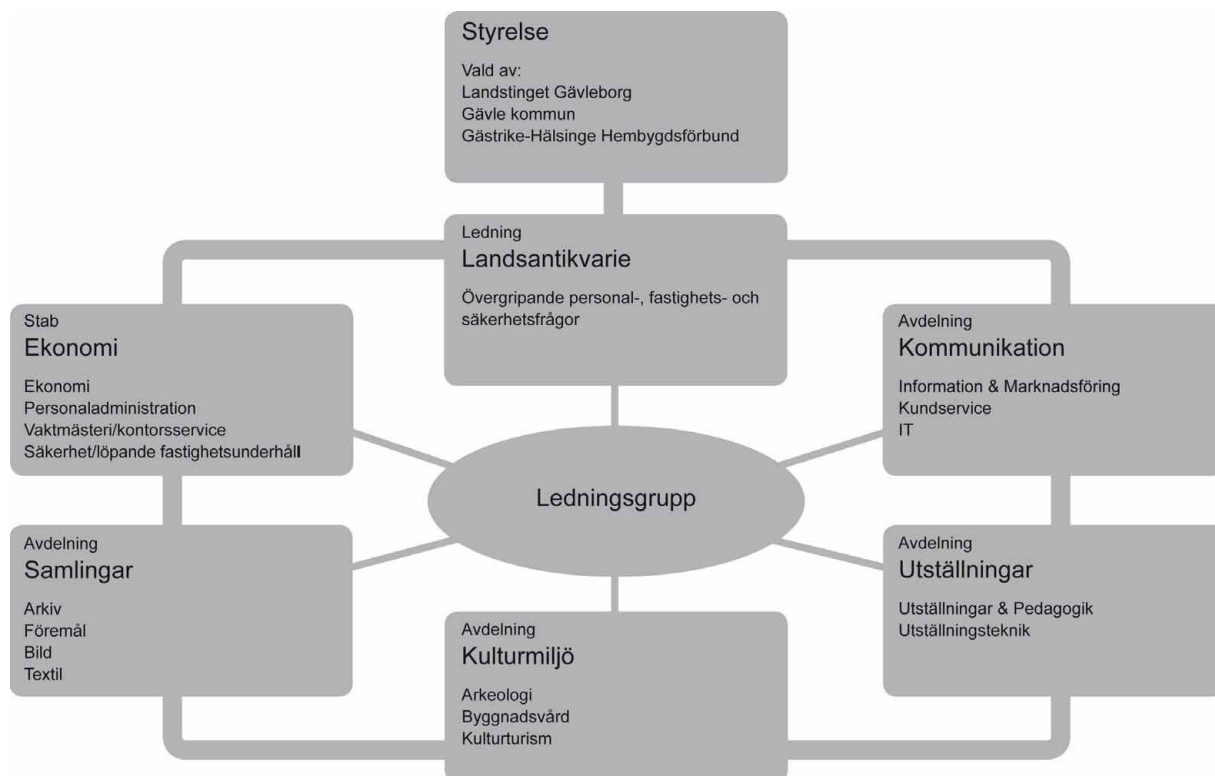
Den stora satsningen 2011 inom området sociala medier har varit vår introduktion på världens största fotosajt, Flickr. Under hösten lade vi ut 400 bilder från våra samlingar och fick på ett halvår ca 20 000 besök till våra bilder. Byggnadsvårdsbloggar har också blivit en framgång med ett ökat antal besök.

Under året har ledningsgrupp, skyddskommitté och övrig personal involverats i framtagande av riktlinjer för ett systematiskt arbetsmiljöarbete. Detta har skett i samråd med Kommun Hälsan i Gävle.

Genom ett kompetenshöjningsprojekt via Gävle kommun, Kompetens.NU, har kompetenshöjande utbildningsinsatser för personalen påbörjats.

Det driftsbidrag avseende fastigheten, som erhållits från landstinget under ett par år, har från och med 2011 uteblivit. Detta är en starkt bidragande orsak till årets underskott. Fortfarande kvarstår att ett årligt tillskott motsvarande två miljoner kronor krävs för att driva verksamheten vidare och göra det möjligt för läns museet att vara en viktig kraft i samhällsutvecklingen.

Länsmuseets organisation 2011



Länsmuseets styrelse 2011

Utsedda av Landstinget Gävleborg

Lennart Gard, ordförande (s)

Joachim Krüger (c)

Nils Malmlöf, vice ordförande (mp)

Lena Åberg (fp)

Maj-Britt Åhrman (m)

Utsedd av Gävle kommun

Inga-Lill Hemström (s)

Utsedd av Gästrik-Hälsinge Hembygdsförbund

Göran Severin

Länsmuseets revisorer 2011

Utsedda av Landstinget Gävleborg

Theo Overeem (SVP)

Ersättare: Erik Eriksson (fp)

Öhrlings PricewaterhouseCoopers AB

Annika Wedin, auktoriserad revisor

Landsantikvarie/länsmuseichef

Peder Mellander, landsantikvarie/länsmuseichef

Övergripande målsättning

Landsantikvarien arbetar för att säkra stiftelsens fortlevnad och skapa större möjligheter till ekonomiskt handlingsutrymme.

Övergripande arbetsuppgifter

Ansvarar inför styrelsen för läns museets samlade verksamhet. Samordnar och utvecklar kontakter med myndigheter, museer, hembygdsrörelsen och andra organisationer i samhället. Ansvarar för att läns museets verksamhetsinriktning, strategier och mål genomförs.

Verksamhet 2011

Samarbetet på chefsnivå mellan läns museicheferna i Dalarna, Uppland och Gävleborg har fortsatt under året. Även på avdelningsnivå utvecklas olika samverkansformer

Under året har det goda samarbetet med Gästrik-Hälsinge Hembygdsförbund fortsatt och utvecklats. Landsantikvarien, som ingår i förbundets styrelse, deltar regelbundet i verksamheten. Som valt ombud för förbundet har landsantikvarien deltagit i Sveriges Hembygdsförbunds årsmöte i Karlstad.

Flottningsmuseet i Gysinge har under året utvecklats under ordnade former. Stiftelsens överskott har destinerats till vård och underhåll av föremål, som tidigare förvaltats av stiftelsen.

Arbetet med att nominera hälsingegårdarna till Unescos världsarvslista har pågått under året. Landsantikvarien har deltagit i styrelsearbetet inom projektet Världsarv Hälsingegårdar fram till projekttidens utgång under första halvåret 2011. Ett nytt mindre projekt har därefter bildats där läns museet medverkar, med rollen att fokusera på förankringsarbete.

Under året har en nytändning skett inom Järnriket, vilket bland annat har inneburit att en digital reseplanerare "Bergslagen – en resa" har tagits fram och ett nytt skyltningsprogram har utarbetats. Under året påbörjades arbetet med att ta fram mobilapplikationer för Järnriket, bland annat för att engagera unga i våra kulturmiljöer.

Höstens stora utställning i serien Moderna klassiker i nytt ljus hade namnet Genom världen in i formen och presenterade måleri av Staffan Hallström och skulptur av Asmund Arle. Utställningen visade deras mogna konstnärskap, då motiven gestaltar både utsatthet och styrka med erfarenheter från den egna barndomen.

Från konstsamlingen har 31 konstverk lånats ut till utställningar i Sverige, bl a Moderna museet, Prins Eugens Waldemarsudde, Liljevalchs konsthall och Mjellby konstmuseum i Halland, Sandvikens Konsthall och Hälsinglands Museum. Detta visar på bredden och kvalitén på läns museets konstsamling.

Under året har vi noterat en ökad ström av besökare från Uppsala- och Stockholmsområdet. Många upptäcker museet för första gången och har överraskats positivt av innehållet i våra utställningar.

Landsantikvarien ingår i Gävle musei vänners styrelse. Föreningen är ett viktigt stöd för läns museet. Ett exempel på detta är den så kallade Brevgruppen, som läst och skrivit rent ett flera hundra brev mellan Hedvig Ulfsparré och hennes släktingar. Detta tidsödande arbete hade museet inte klarat utan hjälp från vännerna. Brevsamlingen

kommer att utgöra ett viktigt underlag för den planerade boken om Per Eriksson och Hedvig Ulfsparre.

Landsantikvarien har tillsammans med ordföranden och vice ordföranden deltagit i Läns museernas samarbetsråds årsmöte i Stockholm samt i samarbetsrådets höstmöte i Örebro, där kultur- och samverkansfrågor återigen stod i fokus.

Landsantikvarien har deltagit i landsantikvarieföreningens möte under året, där regionfrågan och kopplingen till den nya kulturpolitiken diskuterades.

Minskade eller uteblivna anslagsuppräknningar, allmänna kostnadsökningar och driften av den Rettigska donationen medför att budgeten för år 2012 är underfinansierad med 2,5 miljoner kronor. Trots pensionsavgångar, vakantsättning av tjänster, indragna tjänster och allmän återhållsamhet föreligger ett finansiellt grundproblem.

Styrelseuppdrag

Landsantikvarien har under året varit representerad i följande styrelser:

Föreningen Fängelsemuseet i Gävle, adjungerad

Gävle musei vänner

Gästrik-Hälsinge Hembygdsförbund, verkställande ledamot

Stiftelsen Dalälvarnas flottningsmuseum

Stiftelsen Ecke Hedbergs konstnärshem, Tallbo

Stiftelsen Per Erikssons och Hedvig Ulfsparres donationsfond, Gästriklandsfonden, adjungerad

Stiftelsen Rosenlöfs tryckeri – Sveriges bruksgrafiska museum

Världsarv Hälsingegårdar

Tjänsteärenden i länet 2011

Gästrikland 37

Hälsingland 22

Utanför länet 15

Totalt 74

<u>Antal besökare</u>	<u>2011</u>	<u>2010</u>
På museet	47 353	42 020
På Fogden (faktarum & bibliotek)	471	322
På utställningar och evenemang ute i länet	1 235	1 137
Totalt	49 059	43 479

<u>Personalens totala antal tjänsteärenden</u>	<u>2011</u>	<u>2010</u>
Hälsingland	412	429
Gästrikland	425	605
Utanför länet	73	107
Totalt	910	1 141

Avdelning Samlingar

Dan Lorén, 1:e antikvarie, avdelningschef, samordnare Bildgruppen

Ann-Marie Björk, 1:e antikvarie, samordnare Föremålsgruppen

Anna Forsberg, arkivarie, samordnare Arkivgruppen

Ted Chikasha, intendent

Catharina Ell, museiassistent

Åsa Weston Wärn, museiassistent

Sonja Wallin, museiassistent

Gunilla Ekman, registreringsassistent

Gunilla Silver, registreringsassistent

Loriann Norell, registreringsassistent

Elisabeth Gavelin, registreringsassistent

Tomas Jakobsson, registreringsassistent

Rose Åström, arkivassistent

Lena Eriksson, arkivassistent

samt nio praktikanter

Övergripande målsättning

Med framtiden i sikte fånga in, dokumentera och arkivera dåtid och samtid.

Övergripande arbetsuppgifter

Avdelningen ansvarar för läns museets arkiv och samlingar. Avdelningen arbetar med löpande tillsyn och hantering av depositioner, vård, uppordning, information, utveckling och tillgängliggörande av arkiv, samlingar, foto, bibliotek och faktarum.

Verksamhet 2011

Arbetet med att tillgängliggöra de stora fotosamlingarna har fortsatt under 2011. Pressfotosamlingen med 20 000 negativ från redaktör PW Hägers verksamhet i södra Hälsingland på 1950–1970-talen har färdigställts under året. Registreringen och digitaliseringen av de fotografiska negativen i samlingarna från hovfotograf Carl Larssons ateljé och Gustaf Reimers porträttsamling har pågått hela året.

Förutom dessa stora fotosamlingar har vi tagit itu med ett antal mindre samlingar som hittills stått undan gömda på hyllorna. Amatörfotosamlingar från Alfta, Ockelbo, Torsåker, Tolvfors och Åby gård har ordnats, digitaliserats och fått en förvaring i läns museets klimatreglerade arkiv. Databasen med äldre fotografier uppgår nu till 113 000 registrerade fotografier och 101 000 skannade bilder.

Efterfrågan på bilder från läns museets samlingar är fortsatt stor. Under 2011 har över 1100 bilder förmedlats till interna och externa aktörer som förlag, museer, universitet, hembygdsforskare och privatpersoner. Museets bilder har figurerat i många tidskrifter och böcker som kommit ut under året, bl a Gävle under 1900-talet samt Värmande och Vackert.

I syfte att skapa en bättre databashantering för alla våra digitaliserade samlingar (foton, föremål, arkiv, litteratur) har vi varit delaktiga i arbetet med att ta fram en Filemaker-baserad databashanterare som skall kunna svara mot våra ökade behov, bl a att kunna exportera digitalt material till olika samsökningsfunktioner.

Från konstsamlingen har 31 konstverk lånats ut till utställningar i Sverige, bl a Moderna museet, Prins Eugens Waldemarsudde, Liljevalchs konsthall och Mjellby konstmuseum i Halland samt till Hälsinglands museum och Sandvikens konsthall i vårt län. I samband med utlånen har 11 verk konserverats, flera på bekostnad av inlånande institution, och 9 teckningar har fått syrafria monteringar. Ca 320 konstverk och

föremål är utdeponerade till 27 offentliga institutioner i länet, t ex Stadshuset och Högskolan i Gävle.

Inför arbetet med boken om läns museets konstsamling har ett hundratal konstverk fotograferats. En övergripande fotodokumentation av museets magasin, arkiv, utställningar, arbetslokaler och övriga utrymmen har också gjorts.

Kontinuerlig vård av föremålssamlingarna har pågått under hela året. Föremålen från den avvecklade cirkusutställningen har tagits om hand och åter placerats i de klimatreglerade föremålsmagasinen. Hela samlingen av leksaker har fotodokumenterats och visas nu i ett urval på webbsidan Flickr.

Alla väggur, som tidigare förvarats liggande, har fått en bättre och mer utrymmes-effektiv förvaring hängande i föremålsmagasinet. Vidare har förvaringen av långskaftade spetsiga föremål som spett och spjut fått en mer ändamålsenlig förvaring stående längs väggen i det stora magasinet.

Ett stort arbete utfördes genom att ta hand om en omfattande svit av målade tapeter från 1600-talet och senare, som kommer från en byggnad i byn Ulvkisbo i Österfärnebo socken. Väggmålningarna, vissa med fem lager från olika tider i följd, rengjordes och dokumenterades.

Läns museets största företagsarkiv, från Ahlgrens tekniska fabrik (Läkerol, Pix och numera Leaf) har städats och förtätats under året. En liten pedagogisk utställning om arkivet har ställts i ordning i lokalen.

Arbetet med att städa och ordna övriga arkiv fortsätter. Ärendearkivet har prioriterats under 2011. Inventeringen av bruks- och hembygdsföreningsarkiven har fortsatt. Besök i detta ärende har gjorts på många hembygdsgrändar i länet, bl a i Hofors och Järbo.

I arkivet som hör till textilsamlingen från Hedvig Ulfsparré finns en fantastisk samling originalskisser från Nordiska Kompaniets inredningsateljé samt ett stort antal skisser av textilkonstnärinnan Margareta Grandin. Dessa har under året iordningsställts och förtecknats.

Tidningsklippen har registrerats i vårt nya registreringsprogram Filemaker. I samband med inventering och omflyttning av böckerna i biblioteket har Philibert Humblas bibliotek med litteratur om sjöfart, historia, arkeologi och konst rekonstruerats.

Utåtriktad verksamhet

Två gånger om året öppnar läns museet sina arkiv och magasin för allmänna visningar. Programpunkter som föreläsningar, bildspel och magasinvisningar förekommer flitigt under dessa dagar. Under vårens Öppet Hus var temat Ockelbo och under höstens Arkivens Dag var temat Söderhamn. Arrangemangen är oerhört populära och mycket välbesökta.

Under resten av året tar vi emot besökare till Faktarummet efter tidsbokning. Flera forskare som forskar om museets samlingar är återkommande besökare. Frågor besvaras dessutom kontinuerligt via telefon och på mejl. I somras deltog läns museet i det världsomspännande evenemanget AskArchivists på Twitter och under Bok- och biblioteksmässan i Göteborg fanns vi på plats i Region Gävleborgs monter.

Till den stora samlingen från textilmuseet i Högbo som kom till läns museet för ett par år sedan hör en studiesamling med utvalda textilier. Den textila studiesamlingens 900 föremål har under 2011 fotodokumenterats i sin helhet. Syftet är att göra studiesamlingen tillgänglig på webben. Föremålsfotograferingen av Ulfsparrésamlingens övriga textilier har fortsatt med ett tusental nya fotografier. En folder med information om studiesamlingen togs fram under året.

För att kunna berätta mer för fler har vi regelbundet uppdaterat samlingsbloggen där avdelningens antikvarier berättar spännande och intressanta historier om vårt arbete med samlingarna. Två nummer av det digitala Nyhetsbrevet om arbetet med bildsamlingarna har kommit ut under året. Vi gör också regelbundna inlägg på läns museets Facebooksida.

Den stora satsningen inom området sociala medier 2011 har varit vår introduktion på världens största fotosajt, Flickr. Under hösten lade vi ut 400 bilder från våra samlingar och fick på ett halvår ca 20 000 besök till våra bilder. Ett försök med att lägga ut fotografier på kartsajten History Pin gjordes också.

Samarbeten

Tillsammans med Gävle musei vänner har flera hundra inlånade brev, mellan Hedvig Ulfsparre och hennes släktingar, lästs och renskrivits. Detta tidsödande arbete hade vi inte klarat utan hjälp från vännerna. Projektet resulterade i att Hedvigs släktingar under året skänkte brevsamlingen till läns museet. Brevsamlingen kommer att utgöra ett viktigt underlag för den bok om Per Eriksson och Hedvig Ulfsparre som har börjat skrivas under året och som kommer att ges ut 2013.

Läns museet har medverkat med fyra kapitel i den av Ekomuseum Bergslagen utgivna boken Järnladies. Inom Finnskogsprojektet har läns museet medverkat i att ta fram en plan för att förnya Finnskogsmuseet i Skräddarbo.

I syfte att göra Hofors herrgård och området runt omkring herrgården mer tillgängligt för allmänheten, samtidigt som de kulturhistoriska värdena bibehålles, har läns museet påbörjat ett samarbete med Ovako Steel. Hela herrgården och brukshotellet har dokumenterats under 2011.

I det lovvärda ABM-samarbetet mellan arkiven, biblioteken och museerna i Gävle har läns museet deltagit på möten, aktiviteter och studiebesök. ABM-gruppen syftar till att öka kontaktytorna och att samordna aktiviteter inom ABM-området i Gävle.

Läns museets medarbetare har hållit ett femtontal föredrag: för seniorer, hembygdsföreningar, rotaryklubbar och andra föreningar. Vi har också ökat vår egen kunskap genom studiebesök på bl a Hälsinglands museum, Upplandsmuseet, Landsarkivet i Uppsala, Torsby Finnkulturcentrum och Västmanlands läns museum, samt på seminarier som Den digitala utmaningen och Digital agenda för kulturarvet, båda i Stockholm. Läns museet Gävleborg var 2011 värd för den årliga träffen för alla i Sverige som använder registreringsprogrammet Sofie. Sveriges Fängelsemuseum har besökt oss för att få råd om förvaring och föremålsfotografering.

Många skolelever och studenter har besökt läns museets arkiv, magasin och Faktarum. Studenter från Högskolan i Gävle, Textilvetenskapen vid Uppsala universitet, Västerbergs och Sjöviks folkhögskolor har nyttjat museets samlingar i sina studier. Från grundskolan och gymnasiet har vi tagit emot ett tiotal praktikanter under kortare praktikperioder.

Nyförvärv

Ett tiotal arkiv har under 2011 tillförts läns museets samlingar, bl a Hedvig Ulfsparres brevsamling, Birger Forsbergs stora personarkiv samt Åby gårds arkiv med ett hundratal glasplåtar från sekelskiftet 1900. Därtill Hälsingegårdsprojektets arkiv och borgmästarinnan Anna Berggrens arkiv, med recept som ger en god inblick i vad som serverades i borgmästarebostaden för hundra år sedan.

En textilsamling från Bjuråker, omfattande ca 50 dräktdelar från mitten av 1800-talet, ett hundratal bäddtextilier och en tillhörande fotografisamling har skänkts till museet. Om denna fantastiska gåva har vi under året berättat flera gånger i vår blogg.

Två takarmaturer av trä, tillverkade av den kände träsnidaren Johnny Mattsson, har tillförts museets samlingar. Armaturerna satt i restaurang Skeppet och räddades när Centralhotellet brann 2005.

Analys

Våren 2009 tillgängliggjordes läns museets fotodatabas på webben. Tanken var då att de närmare 80 000 fotografierna skulle förmeras efterhand. Så har inte blivit fallet och webbdatabasen har inte uppdaterats under hela 2011. Detta märks tydligt i antalet besök i webbdatabasen som har minskat under året.

De fina besökssiffrorna på vårt nyöppnade Flickr-konto visar att det finns ett sug efter kulturhistoriska fotografier, men informationen måste uppdateras och hållas aktuell.

Att så många förfrågningar om utlån av konstverk har kommit från välkända konstmuseer visar att kännedomen om vår värdefulla konstsamling sprider sig. Detta leder i sin tur till tätare kontakter med andra museer och större möjligheter till inlån och skapande av intressanta utställningar på Läns museet Gävleborg.

Avdelning Samlingar har även under 2011 välkomnat arbetspraktikanter till verksamheten. Ett tiotal personer har fått en förhoppningsvis lugn och stimulerande arbetsmiljö, en social gemenskap, dagliga rutiner och intressanta arbetsuppgifter.

Styrelseuppdrag och samrådsgrupper

Redaktionskommittén för boken Gävle under 1900-talet: Dan Lorén, Ann-Marie Björk
ABM-gruppen i Gävle: Dan Lorén, Anna Forsberg

Digiref: Anna Forsberg

Finnskogsprojektet: Anna Forsberg

Tjänsteärenden i länet	2011	2010
Gästrikland	33	44
Hälsingland	11	12
Utanför länet	8	16

Kontakt med besökare	2011	2010
Besökare i Faktarummet	471	322
Registrerade biblioteksposter	972	544
Deponerade konstverk och föremål	320	326
Antal låntagare	27	34
Expedierade bildbeställningar	120	131
Antal beställda bilder	1139	1132
Besök i webbdatabasen	12 147	18 015
Besök på Flickr (juni–dec)	19 069	

Hanterade fotografier och föremål	2011	2010
Registrerade föremålsposter	761	509
Registrerade äldre fotografier	12 177	22 635
Digitaliserade äldre fotografier	21 198	16 779
Nytagna föremålsfotografier	2144	2230
Registrerade nytagna digitala foton	2585	1840

Totalt (2004–2011) har avdelningen hanterat

Registrerade föremålsposter (i Sofie)	27 195	(Föremålsdatabasen)
Registrerade fotografier (i Sofie)	113 219	(Fotodatabasen)
Digitaliserade äldre fotografier	101 748	(skannade negativ och påsiktbilder)
Nytagna föremålsfotografier	18 374	(inkl. ca 7 500 tapetfotografier)
Registrerade nytagna digitala foton	45 137	(på utställningar och kulturmiljöer)
Registrerade biblioteksposter (Filemaker)	23 118	(litteratur i museets bibliotek)

Avdelning Kulturmiljö

Anna Lindgren, 1:e antikvarie, avdelningschef
Maria Källberg Johansson, marknadsförare

Byggnadsvård:

Daniel Olsson, antikvarie, samordnare 2011-08-08–2011-11-18
Elsa Röing, antikvarie, t.o.m. 2011-08-08
Erika Åberg, antikvarie
Joel Ringh, antikvarie
Anna Larsdotter, extra antikvarie
samt en praktikant

Arkeologi:

Bo Ulfhielm, antikvarie
Inga Blennå, antikvarie
Katarina Eriksson, antikvarie
Maria Björck, antikvarie, samordnare 2011-08-08–2011-11-18
Kerstin Westrin, extra antikvarie
Leif Andersson, extra antikvarie
Marcus Säll, extra antikvarie
Per Thorén, extra antikvarie

Övergripande målsättning

Lyfta fram de kulturhistoriska värdena i kulturmiljöerna som tillgångar i samhället i samverkan med andra aktörer.

Övergripande arbetsuppgifter

Avdelningen arbetar med kulturmiljöer inom arkeologi, byggnadsvård och kulturturism genom dialog med allmänhet och myndigheter, kunskapsuppbyggnad, publika aktiviteter, remisshantering och uppdrag.

Verksamhet 2011

Projekt- och uppdragsverksamhet

2011 har läns museet sökt och fått medel för flera angelägna projekt. Vi har arbetat med alla olika typer av uppdrag inom kulturmiljöområdet och hållit intäktsbudgeten med god marginal.

Flera arkeologiska utredningar inför vindkraftsetableringar har utförts, bl.a. den största arkeologiska utredningen hittills i länet (på en yta av 90 km² i Bollnäs och Ovanåkers kommuner). Inom en arkeologisk undersökning i Vall i Gävles utkant har grunderna efter ett boningshus från vikingatiden dokumenterats för första gången i Gästrikland. Tillsammans med Riksantikvarieämbetet, UV-GAL, har en blästplats från 200-talet e.Kr undersökts i Torsåker. På uppdrag av länsstyrelsen har vi tagit fram förslag till beskrivningar av riksintressen för kulturmiljövård och ett underlag för handlingsprogram rörande uppdragsarkeologi. Först i slutet av året kom besked om medel till Skog & Historia, som då kunde fortsätta med granskningar och registreringar till FMIS (fornminnesregistret).

Läns museet har anlitats som antikvarisk medverkande i många upprustningsprojekt under året. Flera har rört tillgänglighetsanpassningar och värmeinstallationer i kyrkor. Ett stort inventeringsarbete avseende kulturmiljöer på öarna i Gävle kommun genomfördes i början av sommaren. I år har vi utfört antikvariska förundersökningar åt flera olika uppdragsgivare inför åtgärder på kulturhistorisk bebyggelse. Denna typ av uppdrag har inte varit så vanlig tidigare men vi hoppas på fortsatt efterfrågan.

Under året har en byggnadsantikvarie certifierats som sakkunnig kontrollant av kulturvärden och första etappen av tillstånd för yrkesdyk är genomförd för en arkeolog. Inom ramen för kompetensutvecklingsprojektet *Kompetens.nu* har arkeologerna vidareutbildats i det digitala dokumentationsverktyget Intrasis.

Inom *Byggnadsvård & Sysselsättning* 2011 har närmare 20 arbetssökande, flera med utländsk bakgrund, bidragit med kompetens och lärt sig byggnadsvårdens miljövänliga metoder på sex olika hembygdsgårdar i Söderhamns, Bollnäs och Ovanåkers kommuner. Möjligheterna att använda projektmodellen för vård av forn- och kulturlämningar har undersökts i en förstudie, *Fornvård & Sysselsättning*.

Tillsammans med Lettland och Estland har vi arbetat med kultplatser under namnet *Cult Identity*, ett projekt inom strukturfondsprogrammet Central Baltic Interreg. Projektet syftar till att skapa en kultplatsrutt längs länets kust och att marknadsföra denna.

Både Byggnadsvård & Sysselsättning, *Cult Identity* och forskningen kring skogsfinska kulturmiljöer har integration som tema.

I början av året gjordes ett riktat utskick till företag som arbetar med miljökonsekvensbeskrivningar. Där presenterade vi läns museets kompetens och att vi kan anlitas för den kulturhistoriska delen i utredningar. Några direktkontakter har tagits med kommuner och företag för att erbjuda kulturhistoriska underlag.

Tillsammans med Upplandsmuseet och Bergslagsstyrelsen har vi påbörjat en bokproduktion kring modernismens mötesplatser i Bergslagen. Vi har haft erfarenhetsutbyte med Dalarnas museum genom att vi har hyrt in personal av varandra till arkeologiska uppdrag och med Västmanlands läns museum där byggnadsantikvarierna knutit närmare kontakter.

Dialog i Kulturmiljöfrågor

Arkeologidagen genomfördes i anslutning till den arkeologiska undersökningen inom *Cult Identity* vid Högs kyrka. På Kulturarvsdagen, med tema "Gröna rum", bjöd vi in till parkerna i Ljusdals centrum tillsammans med Ljusdals kommun, den historiska trädgården vid Trönö hembygdsgård tillsammans med hembygdsföreningen och en grön vandring tillsammans med Länsstyrelsens naturvårdsenhet och Bodarnas Intresseförening vid Dalälven.

I Ljusdal har läns museet varit en av initiativtagarna till en kulturhistorisk festival. Årets 1950-talstema lockade drygt 500 personer. Minnen och berättelser från Ljusdalsbor samlades in av läns museet genom intervjuer.

Några av de minnen som samlades in i april med anledning av 25-årsdagen av Tjernobylyckan grävdes ned på museets tomt, som en omvänd arkeologisk undersökning, i form av en publik aktivitet tillsammans med Folkteatern Gävleborg.

Under året har många frågor kring kulturmiljöer besvarats per telefon och e-post. Över 120 rådgivningsbesök har gjorts i länet, flest i Hälsingland, då vi i dialog med fastighetsägare, markägare och andra intressenter har lyft fram kulturmiljöerna som resurs. Vi har deltagit i 13 styr- och samrådsgrupper. Bloggarna *Byggnadsvård Gävleborg* och *Arkeologi Gävleborg* har sammanlagt haft över 23 000 besök under året. Inlägg har gjorts närmare fyra gånger per vecka i byggnadsvårdsbloggen och närmare två gånger per vecka i arkeologibloggen. I den förra presenterades en julkalender med portar som leder in till kulturmiljöer vilket ledde till en stor ökning av antalet besökare och uppmärksamhet i media. På läns museets facebookside har avdelningen gjort inlägg regelbundet.

Medverkan i media har varit omfattande. Serien Husmodet har fortsatt i Gefle Dagblad och många referat i tidningar, radio och TV har gjorts bland annat från projektet Byggnadsvård & Sysselsättning, dokumentationsprojektet av Ovako Hofors, arkeologi i Kungsbäck och Hög.

I november öppnade utställningen ”Nedslag i verket. Ovako Hofors – en modern stålindustri” som tagits fram tillsammans med Ovako Hofors samt avdelningarna Utställningar och Kommunikation. På en byggnadsvårdsmässa i maj, som Källbergs Bygg AB arrangerade i Gävle, visade vi en portabel utställning och delade ut rådgivningsblad till besökarna.

Resultaten från den arkeologiska undersökningen av gårdslämningar i Bondarv i Järvsö 2010 tillgängliggjordes i år genom en vandringsutställning som visats på Karlsgården i Järvsö, på Ljusdalsbygdens museum, Edsbyns museum och på flera bibliotek i länet. Arbetet med att bygga om den arkeologiska basutställningen Spår av Liv har påbörjats med faktainsamling och studiebesök på Norrköpings stadsmuseum. Utställningen om Kråknäsjärnen, som läns museet tog fram 2009 tillsammans med Föreningen Kråknäs-järnet, har visats i Kalvnäs kvarn under sommaren.

Vid Öppet-husdagarna på Fogden med tema Ockelbo och Söderhamn medverkade arkeologer och byggnadsantikvarier.

Tillsammans med länsstyrelsen och Hälsinglands museum har vi tagit fram underlag för en kulturmiljöstrategi för länet som ska gälla åren 2012–2016. Avdelningschefen har etablerat närmare kontakter och fördjupat dialogen med Riksantikvarieämbetet genom att delta i programmet för Rettigstipendiet vid RAÄ.

Samhällsplanering

Under året har vi handlagt remisser i bygglov- och planärenden och haft återkommande kontakter med handläggarna i samtliga kommuner i länet. Flera kommuner har arbetat fram fördjupade översiktsplaner avseende vindkraft och vi har lämnat synpunkter på samtliga i remissform. Inom ”Gräv i Gävle” har vi utfört schaktövervakningar.

Samarbetet med Ljusdals kommun har fortsatt som tidigare år med en av läns museets antikvarier placerad på Förvaltningshuset i Ljusdal. En närmare kontakt har etablerats med Nordanstig kommuns stadsarkitekt som resulterat i att länsstyrelsen bekostat en informationssatsning för kustens kulturmiljöer.

Det nära samarbetet med Skogsstyrelsen har fortsatt bl.a. genom placeringen av en arkeolog på Skogsstyrelsens kontor i Hudiksvall. Liksom 2010 handlades 2011 närmare 300 s.k. skogsärenden där fasta fornlämningar bandas innan skogsavverkning. Även ärenden som berör gallringar och skogsbilvägar ingår i skogsärendena. Hanteringen har lett till att skadorna på kultur- och fornlämningar i Gävleborg är ovanligt få.

I debattartiklar i Ljusdals-posten och Gefle Dagblad har vi ställt frågor om huruvida dagens samhälle kan bortse från bevarande som långsiktigt hållbart och byggnadsvårdens miljövänliga material och metoder. Flera remissvar vi skrivit om kulturhistoriska värden som hotas har lett vidare till reportage i länets tidningar. Med byggnadsvårdsbloggen har vi enkelt och snabbt kunnat debattera inför rivningsshot och ovarsamma renoveringsförslag av kulturhistoriskt värdefull bebyggelse.

Kulturarvsturism

I slutet av året har arbetet med två reseguider i serien ArkitekTur påbörjats. Den ena utgår från artikelserien Husmodet i Gefle Dagblad och den andra handlar om modernismens mötesplatser i Bergslagen.

Under året har 50 % av en tjänst avsatts för Järnriket vilket bland annat har inneburit att alla besöksmål inom Järnriket har besökts, en digital reseplanerare ”Bergslagen – en resa” har tagits fram, ett nytt skyltningsprogram har utarbetats, en förstudie om audioguider har gjorts. Dessutom har vi medverkat vid Bergslagssatsningens workshops. Järnriket har också marknadsförts på TUR-mässan, Bokmässan och i tidskrifter. I slutet av året påbörjades arbetet med att ta fram mobilapplikationer för Järnriket, bland annat för att engagera unga i kulturmiljöerna.

Forsbacka bruk har prioriterats under året i Järnriket. Bland annat bjöd Järnriket in till en processdag för att diskutera bevarande och utveckling av besöksmålet Forsbacka bruk. Satsningen på Axmar bruks natur- och kulturvärden har fortsatt genom att en pekskärm med information om bl.a. vrak har placerats i Axmar och genom några dokumentationsinsatser av marina lämningar.

Tillsammans med Gävle kommun har vi fortsatt den kulturhistoriska skyltningen i Gävle. På uppdrag av Ljusdals kommun har vi tagit fram material till skyltar vid två parker i Ljusdals centrum. Vi har tagit fram nya skyltar och uppdaterat gamla skyltar vid forn- och kulturlämningar tillsammans med länsstyrelsen. Inom skyltuppdraget *Oväntade möten* har tio platser i Sandviken, Ockelbo och Hofors kommuner skyltats. Vi har samarbetat med Riksantikvarieämbetet för att kunna lägga in skyltade platser på tjänsten PlatsR.

I länsstyrelsens projekt *Vidare med hälsingegårdarna* har vi arbetat med förankringsarbetet inför att världsarvkommitténs beslut fattas sommaren 2012.

Forskning

Avdelningen har i början av året lämnat ett förslag till forsknings- och utvecklingsplan för länsmuseet.

Flera möten har ägt rum med Högskolan i Gävle som har resulterat i att kursen *Gästrikland mellan arkeologi och historia* kommer att erbjudas 2012. Samarbeten med Göteborgs Universitet och Högskolan på Gotland har lett till uppsatser om gårdssmedjor i Gästrikland och ladan på museets tomt. Från Uppsala Universitets program Kulturreprenörskap har en student gjort sin praktik på avdelningen.

Det årliga arkeologiseminarier på länsmuseet med namnet *Förhistoriska färder på vatten* lockade drygt 70 deltagare. I oktober genomfördes ett dialogseminarium tillsammans med Gästrik-Hälsinge hembygdsförbund, länsstyrelsen och landstinget för att fånga upp önskemål kring kulturarvsarbete i länet. Ett forskningsseminarium om Hälsinglands fyrbyggda gårdar har anordnats tillsammans med Hälsinglands museum. En workshop med olika forskare i referensgruppen till projektet *Cult Identity* förlades till Hälsinglands museum.

Nya former för dokumentation av modern processindustri har utarbetats tillsammans med Ovako Hofors, Hofors hembygdsförening, If Metall, Jernkontoret, Riksantikvarieämbetet och Tekniska museet genom en dokumentation av Ovako Hofors. Dokumentationsmaterialet har samlats in till länsmuseet, publicerats i en bok och tillgängliggjorts genom ett seminarium i Hofors och en utställning på länsmuseet. I anslutning till utställningen har en insamling av berättelser från människor som lever och verkar i Hofors idag påbörjats. I slutet av året inleddes också ett samarbete med FoU Söderhamn, vid Centrum för Flexibelt Lärande, som arbetar med en dokumentation av Hofors och Ljusne.

Tillsammans med Hälsinglands museum, Svenska kyrkan, länsstyrelsen och hamnföreningar i länet har ny kunskap om länets fiskarkapell tagits fram. Även projektet *Skogsfinsk kulturmiljö* drivs tillsammans med Hälsinglands museum och inom ramen för detta projekt har en studieresa till Finland genomförts.

Under året har artiklar om slätter, den delade grillkorven i Ljusdal och det tidiga fäbodväsendet publicerats i olika tidskrifter. Inom ramen för tjänstemännens forskningstid har även arbeten kring länets förhistoriska järnhantering, marinarkeologi, Bredforsens kulturhistoria och rökugnar påbörjats. Ett magasin med namnet *Nätverket för Byggnadsvård Gävleborg* har planerats tillsammans med Hantverkslaboratoriet vid Göteborgs universitet, där läns museet har bidragit med flera artiklar. Inom samma arbete har vi verkat för att det ska bildas ett nätverk för byggnadsvård i Gävleborg. I juni skedde det konstituerande mötet och nu är Nätverket för Byggnadsvård Gävleborg bildat.

Styrelseuppdrag och samrådsgrupper

Projektkommittén ”Handbok för dokumentation av modern processindustri” vid Jernkontoret: Anna Lindgren
Styrelsen Föreningen Kråknäsjärnet: Anna Lindgren (ajdungerad)
Styrgruppen ”Kulturhistoriska skyltar i Gävle kommun”: Anna Lindgren, Ulrika Olsson, Maria Källberg Johansson
Marinarkeologiska rådet: Bo Ulfhielm
SamGIS Gävleborg: Bo Ulfhielm
Samordningsgruppen för grävärenden i Gävle: Bo Ulfhielm
Totrakastalens intresseförening: Bo Ulfhielm
Samrådsgruppen rörande de kyrkliga kulturminnena i Uppsala stift: Daniel Olsson
Den oberoende kommittén för främjandet av Ljusdal municipalsamhälles framskridande: Daniel Olsson
Samrådsgruppen Regional Landskapsstrategi Nedre Dalälven: Erika Åberg
Stiftelsen Forsbacka bruk: Joel Ringh (adjungerad)
Skogsfinskt akademiskt nätverk: Inga Blennå
Årsunda Viking: Katarina Eriksson

Slutredovisningar

Olsson, Daniel: *Tigers i Ramsjö. Antikvarisk kontroll vid renovering av bagarstuga*, Ramsjö 8:19, Ramsjö socken, Ljusdals kommun, Hälsingland 2007–2008, Gävle 2011

Olsson, Ulrika: *Enneska gravkoret. Förundersökning inför exteriör upprustning*, Gamla kyrkogården, Gävle stad och kommun, Gästrikland, 2011

Olsson, Ulrika: *Elfbrinkska gravkoret. Förundersökning inför exteriör upprustning*, Gamla kyrkogården, Gävle stad och kommun, Gästrikland, 2011

Rapporter

Björck, Maria: *Stora kolningsgropar*. Arkeologisk undersökning. Brunn 20:1, 11:1, RAÄ 1121, Hedesunda socken, Gävle kommun, Gästrikland, 2009, Rapport 2011:06

Björck, Maria: *Skogsmuren Ridsportanläggning*. Särskild utredning, Gävle stad, Gävle kommun, Gästrikland, 2011, Rapport 2011:07.

Björck, Maria: *Annefors vindkraftpark*. Särskild utredning. Alfta och Bollnäs socken, Ovanåkers och Bollnäs kommuner, Hälsingland, 2010 och 2011, Rapport 2011:08

Björck, Maria & Ulfhielm, Bo: *Kolbottnar vid Ostkustbanan*. Arkeologisk dokumentation och datering. RAÄ 548 Hamrånge socken, RAÄ 391 Gävle stad, Gävle kommun, Gästrikland, 2011, Rapport 2011:11

Björck, Maria: *Björnbo*. Arkeologisk dokumentation. RAÄ 461, Gävle stad, Gävle kommun, Gästrikland, 2011, Rapport 2011:13

Björck, Maria och Blennå, Inga: *Bergegraven*. Slutundersökning. RAÄ 397, Bergsjö socken, Nordanstigs kommun, Hälsingland, 2011, Rapport 2011:04

Blennå, Inga: *Från Nybo till Sidskogen*. Särskild utredning. Järvsö socken, Ljusdals kommun, Hälsingland, 2011, Rapport 2011:14

Ringh, Joel: *Tolvfors bruk – antikvarisk medverkan*, Antikvarisk medverkan, Tolvfors 2:9, Gävle stad, Gävle kommun, Gästrikland, Rapport 2011:10

Ringh, Joel: *Persbacka gård – kulturhistorisk utredning*, Varva 7:1, Hille socken Gävle kommun, Gästrikland, Rapport 2011:02

Ulfhielm, Bo: *Eskörönningen*. Arkeologisk utredning Eskön 8:1 m.fl. Hille socken Gävle kommun Gästrikland, Rapport Läns museet Gävleborg 2011:15

Ulfhielm, Bo: *Kölvallen vindkraftpark*. Arkeologisk utredning Färila, Los samt Ängersjö socken, Ljusdals och Härjedalens kommuner. Hälsingland. Rapport Läns museet Gävleborg 2011:12

Ulfhielm, Bo och Björck, Maria: *Kolbottnar vid Ostkustbanan*. Arkeologisk dokumentation och datering. Raä 548 Hamrånge socken, Raä 391 Gävle stad, Gävle kommun, Gästrikland. Rapport Läns museet Gävleborg 2011:11

Ulfhielm, Bo: *Knaperåsen* Arkeologisk utredning Hemlingby 72:1, Gävle stad, Gävle kommun, Gästrikland. Rapport Läns museet Gävleborg 2011:05

Ulfhielm, Bo och Alopaeus, Harry: *Medeltida stockbåtar i Långmyrsjön*. Arkeologisk dokumentation. Bjuråkers socken, Hudiksvalls kommun, Hälsingland. Rapport Läns museet Gävleborg 2011:03

Ulfhielm, Bo. Alopaeus, Harry & Dahlström, Jan: *Engmanvraket*. Arkeologisk undersökning och dokumentation. Raä 212, Hamrånge socken, Gävle kommun, Gästrikland. Rapport Läns museet Gävleborg 2011:01

Åberg, Erika: *Byggnadsvård & Sysselsättning. Restaurering av hembygds gårdar i ett sysselsättningsprojekt*. Hille, Ovansjö, Österfärnebo, Torsåker och Ockelbo socken. Gävle, Sandviken, Hofors och Ockelbo kommun. Gästrikland 2010, Rapport 2011:09

Övriga publikationer

Blennå, Inga och Gustafson, Gunvor: En studieresa i Mellersta Finland. På besök i de skogsfinska emigranternas ursprungliga kulturmiljöer. Redovisning. Läns museet Gävleborg och Hälsinglands Museum, 2011.

Eriksson, Katarina, Gustafson, Gunvor & Welinder, Stig: *Fäbodvallar som förändring. I: Landskaparna*. Utskrift Halmstad, uppdragsverksamheten, Stiftelsen Hallands läns museer. 2011

Källberg, Oskar: *Ladan på museets tomt. Åtgärdsprogram*. Söder 100:1, Gävle stad, Gästrikland, 2011

Lindgren, Anna & Sjunnesson, Helene (red): *Nedslag i verket*. Dokumentation av modern stålindustri – exemplet Ovako Hofors. Gävle 2011

Olsson, Daniel: *Den delade grillkorven i Ljusdal – en kulturhistorisk tradition som lever vidare*. Museivännen, nr 2, 2011. Medlemsblad för museets vänner, Ljusdalsbygdens museum, Ljusdal 2011

Åberg, Erika: ”De fagra blomsterängar är ingen självklarhet” i *Gård & Torp*, nr 6, 2011.

Statistik Kulturmiljö 2011

Byggnadsvård	2011	2010	Arkeologi	2011	2010
<i>Projekt</i>			<i>Projekt</i>		
Hälsingland	43	46	Hälsingland	6	25
Gästrikland	56	45	Gästrikland	15	23
Länet	1	-	Länet	2	1
Totalt	100	91	Totalt	23	49
<i>Rådgivningsbesök</i>			<i>Rådgivningsbesök</i>		
Hälsingland	46	31	Hälsingland	30	9
Gästrikland	31	24	Gästrikland	20	11
Totalt	77	55	Totalt	50	20
<i>Rådgivning tele, e-post</i>			<i>Rådgivning tele, e-post</i>		
Hälsingland	175	205	Hälsingland	34	66
Gästrikland	226	357	Gästrikland	54	52
Länet	10	11	Länet	-	-
Utanför länet	4	-	Utanför länet	-	-
Totalt	415	573	Totalt	88	118
<i>Remisser</i>			<i>Remisser</i>		
Hälsingland	59	72	Hälsingland	210	215
Gästrikland	37	42	Gästrikland	90	103
Hela länet	1	1	Hela länet	1	1
Totalt	97	115	Totalt	301	319
<i>Tjänsteärenden</i>			<i>Tjänsteärenden</i>		
Hälsingland	237	203	Hälsingland	117	156
Gästrikland	195	321	Gästrikland	132	118
Utanför länet	16	20	Utanför länet	3	3
Totalt	448	544	Totalt	253	277
<i>Fältdagar</i>			<i>Fältdagar</i>		
Hälsingland	145	149	Hälsingland	243	199
Gästrikland	210	244	Gästrikland	170	178
Utanför länet	18	20	Utanför länet	6	3
Totalt	373	413	Totalt	419	380
<i>Föredrag</i>			<i>Föredrag</i>		
Hälsingland	3	9	Hälsingland	8	2
Gästrikland	11	12	Gästrikland	10	7
Utanför länet	5	2	Utanför länet	3	0
Totalt	19	23	Totalt	21	9
<i>Mediamedverkan</i>			<i>Mediamedverkan</i>		
Artiklar	32	43	Artiklar	17	14
TV- och radioinslag	7	6	TV- och radioinslag	4	6
Blogginlägg	201	84	Blogginlägg	82	193
Bloggbesökare	17 460	3 900	Bloggbesökare	6 011	2 885

Avdelning Utställningar

Kristina Lindkvist, 1:e intendent, utställningschef
Ann Nilsén, intendent
Ingela Jönsson, intendent och konstpedagog
Johan Ågren, utställningstekniker

Övergripande målsättning

Genom pedagogiska aktiviteter ska vi angå fler och ha publiken i fokus. Prioriterad målgrupp är barn och unga. Konstsamlingen ska vara en tydlig profil och användas i ett brett pedagogiskt arbete kring värdegrundsfrågor, kreativitet och regional utveckling.

Övergripande arbetsuppgifter

Avdelningen ansvarar för läns museets utställningar, museipedagogiska arbete, programverksamhet och konstförvärv till samlingarna.

Verksamhet 2011

Pedagogik

Årets stora satsning var öppnandet av STUDION, ett utställningsrum och en skapande ateljé för barn och unga. Samtidigt togs Cirkusutställningen med La Bella Ingeborgs kläder ner efter nio år. Möjligheten att klä ut sig finns dock kvar i ett utklädningsrum med sminkloge som ligger i anslutning till Studion, liksom en liten scen där barn och unga kan uppträda för varandra. Den stora efterfrågan bland barn och unga som vill ställa ut, visa sin kreativitet och vara delaktiga i museets verksamhet är anledningen till att Studion har iordningställts. Via hemsidan och direktutskick till skolor inbjöds intresserade att boka sin egen utställning i Studion, som snabbt blev så attraktiv att vi nu har en väntelista till lokalen.

Under hösten 2011 jobbade läns museets konstpedagog tillsammans med två bild- och formklasser vid Kulturskolan i Gävle: en mellanstadiegrupp på ca 15 flickor arbetade med temat genus förr och nu, med utgångspunkt i vår konstsamling, och en grupp högstadieelever arbetade med skulptur som tema. Eleverna kom från olika skolor i Gävle kommun. Kurserna avslutades med en gemensam utställning i Studion. Projekten fick många positiva kommentarer från både deltagarna och deras föräldrar, som uppskattade att de fick ha undervisningen förlagd till läns museets konstsalar.

Studion har också använts till en elevutställning i ett Skapande skola-projekt inom landningsklasser (nyanlända flyktingbarn) i skolområdena Andersberg, Sättra och Steneberg där läns museet varit delaktigt med en konstpedagogisk resurs. Temat var att genom konsten finna ett gemensamt språk och projektet leddes av konstnär Riitta Tjörneryd. Ytterligare ett Skapande skola-projekt bedrevs i åk 4–6 i Norrsundets skola och Bergbyskolan i samarbete med länsstyrelsen och Statens Maritima museer. Temat var Axmar bruks historia som en del i förberedelserna för det nya kulturreservatet i Axmar. En museipedagog och en arkeolog från läns museet berättade om livet på bruket och på herrgården.

Året har präglats av en mycket målmedveten satsning på att nå barn och unga samt lärare. Här följer ytterligare några projektexempel. Genom ett samarbete med ”Skolan Mitt i Byn” på Brynäs, riktat till invandrarbarn och deras familjer, har vi haft introduktionsvisningar av museet och berättat om Studion och vad man kan se och göra på museet. På detta sätt har vi nått ovana museibesökare. Besökarna vid dessa tillfällen har varit små barn och tonåringar med föräldrar och mor/farföräldrar. Vi har även haft visningar och workshops för en grupp invandrarungdomar (tonårspojkar), från fritidsgården/projektet på Nordost i Gävle, i samarbete med Gävle Konstcentrum. I Studion har vi också haft ett antal workshops för hela familjen som julpyssel och broderi med Charlotta Cederlöf, teckningsworkshop med Dotterbolaget och

pepparkaksworkshop i samband med invigningen av pepparkakspalatset. Samtliga arrangemang har varit mycket välbesökta, av både barn och vuxna. Under höstlovet kunde barn mellan 3 och 12 år delta i Konst-ig måleritävling och skapa själva i Studios ateljédél. Fem vinnare presenterades med sina konstverk på läns museets hemsida och fick fina priser ur museets butik.

Samverkansprojektet Berättarryggsäcken syftar till att få igång barns (6–12 år) berättande och därmed intresse för läsning. Berättarryggsäcken innehåller föremål, foton, berättelser och ljud som ska inspirera barnen till eget berättande. Litteraturhuset i Sandviken har initierat projektet, där även Folkteatern Gävleborg är engagerad. Läns museets pedagog deltar med att ta fram föremålen och berättelserna kring dessa. Föremålen lånas in från Smedsgården i Sandviken. Projektet är ett pilotprojekt.

För gymnasielärare arrangerades en välbesökt informationskväll med visningar och presentation av hur skolorna kan använda läns museet i sin undervisning. Förslag till nya lärarhandledningar presenterades och finns nu tillgängliga via hemsidan. Kvällen ledde till att flera gymnasieskolor kontaktat oss för samarbeten kring olika ämnen såsom Borgarskolans medieutbildning (tre klasser) som under året haft en del av sin undervisning i ämnet kreativ kommunikation förlagd till museet. Eleverna och deras lärare höll även sin slutredovisning av elevernas projektarbete på museet. Samarbetet har fungerat väl och kommer att fortsätta under 2012. REAL-gymnasiets stylistelever har också använt vår kompetens i sin undervisning i ämnet mode- och stilhistoria (visningar och workshops). Slöjdlärare har med anledning av den nya läroplanen efterfrågat ett ”slöjdpaket” med enkla handledningar och beskrivningar av material, tekniker och användningsområden. Arbetet har påbörjats i samarbete med hembygdskonsulenten och hemslöjdskonsulenten på Läns kultur Gävleborg. Tillsammans med konstkonsulenten har vi producerat en ”konstväska” för mellanstadiet med bilder, handledning och övningsuppgifter. Konstväskan kan beställas av länets skolor via Mediacenter i Bollnäs.

Utställningsavdelningen har som tidigare år hållit i undervisningen i konsthistoria på Gävle Konstskola, haft undervisning i trädgårdshistoria för Trädgårdsmästarutbildningen (Högskolan i Gävle) på Wij Trädgårdar, genomfört visningar av Gysinge Bruk för SFI-klasser i samarbete med länsstyrelsen samt haft visningar av kulturhistoriska lämningar på T-udden, kommunens senaste naturreservat. Flera föreläsningar om trädgårdshistoria, kulturhistoria och konst har hållits på olika platser i länet. Dessutom har en endagskurs i ämnet att söka kulturhistoriska växter hållits på uppdrag av länsstyrelsen i Jolls trädgård i Hamra.

Avdelningen är också aktiv i Länsgruppen för barnkultur tillsammans med läns konsulenterna. Gruppen arrangerar utbudsdagar för skolan och deltar i olika pedagogiska sammanhang.

Avdelningen har genomfört 179 bokade guidade visningar i läns museets utställningar. Till detta kommer allmänna visningar. Läns museets medverkan i Radio Gävleborg varannan vecka har fortsatt för sjätte året i rad. Avdelningen är också aktiv på läns museets Facebook-sida med nyheter, erbjudanden och inbjudningar. Rådgivning via telefon och e-post sker varje vecka, där frågor om konst/konstnärer och keramik är vanligast.

Konstprofilen

Under året har det långsiktiga och strategiska arbetet med konstprofilen fortsatt, främst genom pedagogiskt arbete, ett nationellt konstseminarium ”Konsten on-line” och en ovanlig utställningssatsning – I’ll Do it Tomorrow – som på ett mycket öppet sätt berättade varför, hur och vem som arbetar med konstförvärv till läns museets samlingar. Utställningen var en visualisering och sammanfattning för publiken av 2010 års konstseminarium, Samlingen i samtiden, om hur konstsamlingar kan utvecklas och

aktualiseras. Samarbetet med forskare och curator Niclas Östlind har fortsatt i form av samtal samt i utställningsprojektet Staffan Hallström och Asmund Arle i serien Moderna klassiker i nytt ljus där Östlind varit medcurator.

Konstseminariet Konst on-line genomfördes den 27–28 oktober i samarbete med Riksutställningar och Riksantikvarieämbetets expert på digitala medier och upphovsrätt och lockade 47 deltagare från hela landet. Syftet med seminariet var att fokusera på hur museernas digitala material kan komma till nytta för fler användare och i fler sammanhang. Hur gör museer kunskapen i databaser tillgänglig, hur hanterar vi upphovsrättsfrågorna och webbpedagogiken? Genom konkreta exempel ville seminariet diskutera en best practice för konstinstitutionens tillgänglighet och attraktion på webben. Föreläsarna kom från USA, Norge och Sverige. Seminariet var det andra i en serie för att ur olika synvinklar fokusera på konstsamlingars relevans och tillgänglighet i samtiden.

Konstsamlingen har under året utökats med 57 verk. En stor donation från konstnär Birger Forsberg med hans egna verk utgör 29 stycken. Övriga gåvor var målningar av Vilhelm Matton, Carl Fredrik Hill, Vera Nilsson, Jens Fänge och Göteborgskoloristen Evald Björnberg. Museet har köpt in verk av Cajsas von Zeipel, Pär Lindblad och Narek Aghajanyan. Under året har Gävle musei vänner skänkt en målning av Ivan Aguéli. I en privat donation ingick 11 verk av konstnärerna Eigil Thorell, May Östberg, Bertil Lundqvist, Sven Olow Olsson, Bengt Eklund och Gösta Zettergren. Fyra oljemålningar, en teckning och två skulpturer av formgivare Ruben Wallström har också skänkts till konstsamlingen.

Programverksamhet och arrangemang

Programverksamheten har under 2011 medvetet minskats något i omfattning till förmån för fler pedagogiska aktiviteter riktade mot barn och unga. Afternoon Tea med föreläsning och efterföljande tesalong har fortsatt i samarbete med Gästriklands Kulturhistoriska förening och Gävle musei vänner, liksom de välbesökta Kulturluncherna, ett forum där nya rön och kunskaper inom läns museets olika ämnen på ett populärt sätt blir tillgängliga för publiken i direkt möte med museets personal. En programpunkt värd att särskilt nämna var de två visningarna av filmdokumentären om en av länets stora profiler Carl-Adolf Murray som drog storpublik. Detta gjorde också de tre jazzkonserterna med Gunnar Cyrén och Kvintetten Brasil, Lyskvällen under Ådraget som var späckad av aktiviteter som till exempel workshop i lasergraffiti och Gävle musei vänner arrangemang med journalist Björn Widegrens "Favoriter ur konstsamlingen" samt Öppet Hus på Fogden (läns museets magasin och arkiv) med tema Vi gillar Ockelbo och Arkivens Dag med tema Vi gillar Söderhamn. Övriga program var stadsvandringar, Arkeologidagen i Hög, Kulturarvsdagen med program i bland annat Ljusdal och Trönö, Xpand your style med hiphop-festival i samarbete med bland andra Musik och Konst Gävleborg, den lagliga graffitiväggen på museitomten under augusti-september samt årets vanliga publikmagnet Julmarknaden i samarbete med hembygdsföreningarna i länet samt designgruppen EDGE.

År 2011 var det 25 år sedan Tjernobyli-katastrofen. Läns museet ville genom ett insamlingsprojekt uppmärksamma hur minnet ännu idag lever kvar hos människorna i vårt län. Projektet genomfördes tillsammans med Folkteatern Gävleborg och Radio Gävleborg. Det ingick i en större satsning där bland annat Musik Gävleborg och Gävle kommun deltog. Länsborna ombads att skicka in sina minnen och även föremål som de associerade med händelsen. Tillsammans med Folkteatern intervjuade läns museet en mängd människor och utifrån detta skapade Reine Löf på Folkteatern ett hörspel för fyra röster som uppfördes vid en ceremoni vid museet den 28 april. Vid ceremonin talade före detta statsminister Ingvar Carlsson om sina minnen från olyckan och om hur han upplevde sin roll. Vid ceremonin grävdes också en grop på läns museets tomt i vilken en låda med registrerade föremål och skrivna berättelser lades ner och en minnesplats för Tjernobyliolyckans konsekvenser skapades. Projektet uppmärksammades stort av medierna med direktsändningar både i radio och TV.

Utställningar

Totalt producerades och visades sju tillfälliga utställningar i museibygnaden, en i Ecke Hedbergs konstnärshem Tallbo under namnet Hemma igen – interiörbilder ur läns museets samlingar, samt en vandringutställning med namnet Jakten på de kringbyggda gårdarna, en presentation inklusive fynd efter en utgrävning i Bondarv, Järvsö. Vandringutställningen visades först på Karlsgården i Järvsö, därefter på biblioteket i Bergsjö, Edsbyns museum, Ljusdalsbygdens museum och avslutades på Bollnäs museum. Till detta kommer ett flertal utställningar av barn och unga i Studion.

Våren inleddes med utställningen/mässan Keramikmässa 2011 i samarbete med föreningen Geflekeramikens vänner. Mässan visade ca 300 keramikföremål från 1900-talet av hög kvalitet från till exempel Gefle Porslin, Bo Fajans, Rörstrand, Gustavsberg, Upsala-Ekeby. Allt var till salu. Medlemmar ur föreningen fanns på plats för rådfrågning under hela utställningstiden. Mässan blev en publiksuccé. Under våren öppnade också den egenproducerade konstutställningen I'll do it tomorrow – Inköp och gåvor till morgondagens konstsamling. Här visades de fyra senaste årens konstförvärv tillsammans med frågor som hur och varför ett verk förvärvats och vem som bestämmer det. Varje nytt konstverk som förvärvas påverkar och utvecklar samlingen. Hur blir en konstsamling relevant idag? Ska historiska luckor fyllas eller ska de val som en gång gjorts spegla den tid som varit? Vem eller vad styr museets val? Har museet valt "rätt" konstverk? Vi bad också publiken att tycka till på ett post-it-plank om vilka konstverk eller konstnärer de ville se i morgondagens konstsamling, samt vilka utställningar de ville se på läns museet? Mängder av mycket tänkvärda namn och synpunkter har samlats in för framtida arbete.

Sommarens stora utställningssatsning var Drömmar i silver och guld – Gunnar Cyrén 80 år. I den största presentationen någonsin av Gunnar Cyréns konstnärskap ville läns museet hylla och uppmärksamma en av 1900-talets främsta konsthantverkare och industridesigners. Genom inlån från främst privatpersoner kunde den permanenta Cyrénalen förtätas, kompletteras av foton och filmen "Paradiset av guld och briljanter" av filmaren Dieter Stöpfigeschoff. Utställningen blev mycket uppmärksammad, välbesökt och omtyckt.

Höstens satsning var en utställning i serien Moderna klassiker i nytt ljus med namnet Genom världen in i formen, måleri av Staffan Hallström och skulptur av Asmund Arle. Idén var helt och hållet museets egen, men som medcurator inbjöds forskaren Niclas Östlind som även skrev en artikel i katalogen. Staffan Hallström och Asmund Arle finns båda representerade i läns museets samlingar. Här visades de i ett större sammanhang med inlånade verk från både museer och privatpersoner. Tyngdpunkten låg på deras mogna period där gemensamma motiv är upplevelser från barndomens lekar, sagor, djuren och deras utsatthet.

I oktober visades för andra året i rad vinnarna i tävlingen Gävle Fotomaraton 2011.

I november öppnades den sedan länge planerade utställningen Nedslag i verket, Ovako Hofors – en modern stålindustri. I ett pilotprojekt har läns museet tillsammans med det världsledande stålföretaget Ovako, Tekniska museet med flera dokumenterat samtidens industriprocesser och arbetsmetoder. Resultatet blev en omfattande bok samt denna fotoutställning, som under 2012 planeras att visas i Hofors.

Basutställningen Rettigs Konstsalår, som presenterar ca 300 verk ur konstsamlingen och tillika den svenska konsthistorien från 1670-talet till idag ändras kontinuerligt. Varje månad byts några konstverk ut för att alltid kunna ge den återkommande besökaren en ny upplevelse och ett nytt möte med konsten.

Tjänsteärenden 2011

Gästrikland	65
Hälsingland	35
Utanför länet	29

Styrelseuppdrag

Gästrik-Hälsinge Hemslöjdsförbund: Ann Nilsén
Stiftelsen Ecke Hedbergs konstnärshem, Tallbo: Ann Nilsén (ersättare)

Utställningar 2011

Producent Läns museet Gävleborg om inget annat anges

Keramikmässa 2011(12–27 mar 2011)

Utställning och försäljning av svensk keramik från 1900-talet. Kända och okända föremål från Gefle Porslin, Bo Fajans, Rörstrand, Gustavsberg, Upsala-Ekeby med flera keramikfabriker. Medarrangör: Geflekeramikens vänner

I'll do it tomorrow – Inköp och gåvor till morgondagens konstsamling (16 apr–4 sep 2011)

I denna utställning presenteras de fyra senaste årens konstförvärv. Varje nytt konstverk som förvärvas påverkar och utvecklar samlingen. Hur blir en konstsamling relevant idag? Ska historiska luckor fyllas eller ska de val som en gång gjorts spegla den tid som varit? Vem eller vad styr museets val? Har museet valt "rätt" konstverk? Verk av bland andra Kristina Abelli Elander, Erland Cullberg, Lars Haag, Per Hasselberg, Tuija Lindström, Anneé Olofsson, Therese Parner och Hanna Pauli.

Drömmar i silver och guld – Gunnar Cyrén 80 år (28 maj–4 sep 2011)

Den största presentationen någonsin av Gunnar Cyréns konstnärskap. För att hylla och uppmärksamma en av 1900-talets främsta konsthantverkare och industridesigner omvandlades Cyrénalen för att kunna visa fler praktverk i silver, guld och glas. Efter utbildning till guld- och silversmed kom Gunnar Cyrén 1960 till Orrefors. 1970-talet innebar nya utmaningar i materialet plast och rostfritt för den amerikanska marknaden. 1975 öppnade Gunnar Cyrén en egen silversmedja i Gävle och 1977 visade han sin första kritikerrosade silverutställning i Stockholm. 1991 skapade han Nobelservisens glas och bestick och förra året levererades hans nya glasservis till amerikanska ambassader efter en beställning av utrikesminister Hillary Clinton. Utställningen kompletteras av foton och filmen "Paradiset av guld och briljanter" av filmaren Dieter Stöpfungeschoff.

Hemma igen (21 maj–12 jun 2011)

Interiörbilder ur Läns museet Gävleborgs samlingar. Ecke Hedbergs konstnärshem, Tallbo.

Jakten på de kringbyggda gårdarna (Sommaren och hösten 2011)

Vandringsutställning till Järvsö, Bergsjö, Ljusdalsbygdens museum och Bollnäs museum.

Gävle Fotomaraton 2011 (19 okt–6 nov 2011)

Produktion: Fotograf Mats Åstrand

Staffan Hallström och Asmund Arle – Genom världen in i formen (15 okt 2011–19 feb 2012)

Årets utställning i serien Moderna klassiker i nytt ljus. Konstnärerna är båda representerade i läns museets samlingar. Här visar vi dem i ett större sammanhang med många inlånade verk. Utställningen är inte retrospektiv i vanlig mening. Istället vill vi fokusera på vissa motiv och den tid som visar deras mogna konstnärskap.

Narek Aghajanyan (12 nov 2011–8 jan 2012)

Måleri av en konstnär från Armenien, numera bosatt i Söderhamn

Nedslag i verket. Ovako Hofors – en modern stålindustri (16 nov 2011–19 feb 2012)

I Gästrikland finns en obruten tradition av järnhantering under 2000 år. Historien har vi koll på, men vilken historia formas idag? I ett pilotprojekt har läns museet tillsammans med Ovako Hofors, Tekniska museet, Jernkontoret med flera dokumenterat samtidens industriprocesser och arbetsmetoder. Dokumentationen presenteras både i form av en bok och en utställning.

Avdelning Kommunikation

Ingela Norberg, kommunikationschef

Helene Södergren, IT-samordnare, webbmaster

Maria Zetterström, grafiker

Maria Källberg-Johansson, marknadsförare

Bo Sandberg, samordnare/museivärd

Ann-Christin Eriksson, museivärd

Elzbieta Högfors, museivärd

Bodil Lennartsson, museivärd

Anette Nordin, museivärd

Hanna Pettersson, museivärd, tjänstledig. Anställning upphörde i september.
extra museivärdar vid behov

Övergripande målsättning

Lyfta fram och utarbeta strategier för kommunikation, försäljning och marknadsföring.

Övergripande arbetsuppgifter

Avdelning Kommunikation ansvarar för läns museets interna och externa kommunikation, marknadsföring, kundservice och IT-miljö.

Verksamhet 2011

Avdelning Kommunikation har under året drivit strategiarbetet ”Betyda mer för fler” ett arbete där hela personalen involverats i workshops och diskussioner kring strategier och framtida fokus. Till hjälp har avdelningen haft Tullbergs Kommunikationsbyrå. Utvecklingsarbetet har till stora delar finansierats av EU-medel inom kompetensutvecklingsprojektet Kompetens.NU. I arbetet har ett ”körkort” tagits fram – ett sammanfattande dokument som guidar museets personal vid planering och genomförande av verksamhet. I takt med att det pågående arbetet med att formulera en kulturplan för länet framskrider, kommer strategiarbetet att vävas samman med det resultat som kommer fram i kulturplanprocessen.

Den nationella marknadsföringskampanjen ”Välkommen till en av Sveriges finaste konstsamlingar” har fortgått. De större marknadsförings- och annonskampanjerna under året har gjorts i samband med utställningarna ”I’ll Do it Tomorrow”, ”Drömmar och verklighet – Gunnar Cyrén 80 år” och ”Staffan Hallström och Asmund Arle”.

Den ökade strömmen besökare från Uppsala- och Stockholmsområdet som noterades 2010 har hållit i sig under året. Många upptäcker museet för första gången och de omdömen museivärdarna möter är i stort sett enbart positiva. Långväga besökare blir glatt överraskade av det digra innehållet och rekommenderar gärna bekanta att besöka museet. Största publiktillströmningen kom under sommarens jubileumsutställning med Gunnar Cyrén. Museet fick viss kritik på grund av att för få texter i utställningarna hade översättning. Detta har vi satt som mål att åtgärda inför sommaren 2012. Informations- och visningstillfällen för turismaktörer som hotell, turistbyråer och evenemangsbokare genomfördes under våren.

Museet fattade 2009 beslutet att minska antalet programpunkter och utställnings-satsningar rejält – en anpassning till minskade resurser. 2010 års minskning i publik-siffror ser vi som en direkt följd av detta. Därför är det glädjande att kunna konstatera att publiksiffran 2011 återigen har ökat och är betydligt bättre än föregående år.

Museets närvaro och dialog i olika sociala medier har ökat markant under året. Museets Facebooksida hade i slutet av året 600 fans och hade ca 800 aktiva användare per

månad, vilket är en fördubbling jämfört med 2010. Sammanlagt har museets bloggar haft över 23 000 besökare 2011. Kanalerna drar till sig nya målgrupper och är ett utmärkt sätt att bygga relationer och föra dialog med museets intressenter. Byggnadsvårdsbloggen är nationellt uppmärksammas och uppskattas på grund av sin kvalitet, ämnesbredd och sitt personliga engagemang. Något av det mest uppskattade var de dagliga inläggen under december där byggnadsantikvarierna varje dag öppnade en virtuell port till en spännande kulturmiljö i länet – bloggen besöktes då i snitt av 83 unika besökare/dag. Museet tog under juni månad plats på fotosajten Flickr och nådde där nära 20 000 besökare innan året var över. En annan nyhet för året var att museet publicerade kulturhistoriska miljöbilder från länet på webbplatsen History Pin. Under 2011 kunde människor interagera med Länsmuseum Gävleborg på följande sociala medier:

www.facebook.com
www.byggnadsvardgavleborg.blogspot.com
www.arkeologigavleborg.blogspot.com
www.samlingargavleborg.blogspot.com
www.flickr.com
www.historypin.com

Dessutom deltog museets arkivarie i den internationella satsningen Ask Archivists on-line på www.twitter.com

Antal besökare på museets hemsidor	2011	2010
www.lansmuseumgavleborg.se	37 824	33 396
www.jarriket.se	38 873	32 525

Avdelningens medarbetare har deltagit vid de fortbildningstillfällen som arrangerats inom ramen för strategiarbetet. En extra utbildningsdag genomfördes för de medarbetare som arbetar direkt med kommunikationsfrågor. Avdelningschefen har under året deltagit i en större workshop inom Bergslagsregionen, deltagit i Gävle kommuns utbildningsregion inom ramen för den nya turismstrategin samt ingått i den utvecklingsgrupp som tillsatts av Landstinget för att ta fram underlag för den kommande kulturplanen. Avdelningschefen har även genomgått en utbildning i systematiskt arbetsmiljöarbete.

Avdelningen har marknadsfört museets samtliga utställningar och programpunkter, bland annat museets välbesökta keramikmässa och museets nya kreativa rum för barn och unga – Studion. Utställningen "Nedslag i verket. Ovako Hofors – en modern stålindustri" marknadsfördes med nationell räckvidd. Avdelningen har även inom projektet Ovako Hofors stått för layout och produktion av boken *Nedslag i verket. Dokumentation av modern stålindustri – exemplet Ovako Hofors*.

Två programfoldrar har producerats samt en utställningskatalog i samband med Gunnar Cyrén-utställningen. Avdelningen har producerat 15 rapporter i museets skriftserie samt tagit fram en folder för museets textilsamling och textilstudierum.

Museets årliga julmarknad genomfördes i samarbete med Gästrike-Hälsinge Hembygdsförbund och designkollektivet Edge och lockade 2 100 besökare. Besöksantalet ökar stadigt år från år. I samband med julmarknaden marknadsfördes årets upplaga av konstnär Margareta Perssons sagolika pepparkakspalats – en publikmagnet som vanligt! Museet deltog även som en av aktörerna i Gävle kommuns levande julkalender.

Avdelningen har fungerat som diskussionspartner och produktionsstöd till övriga avdelningar i de projekt som genomförts under året. Bland annat har avdelningen deltagit i kommunikationsarbetet för Järnriktet.

I museets lokaler på Styrmansgatan, Brynäs, drog både vårens och höstens öppet-hus-aktiviteter fullt hus. Årets temakommuner var Ockelbo på våren och Söderhamn på hösten.

Avdelningen har formulerat pressutskick och levererat material till både regionala och nationella media vid museets utställningar, större projektaktiviteter och programpunkter. Utskicken har i de allra flesta fall resulterat i artiklar eller radio/tv-inslag. Avdelningen har även i samarbete med ledningsgruppen skrivit ett antal insändare och svar till debattartiklar.

Som ett praktikarbete genomfördes en medieanalys samt en förstudie för omarbetning av museets adressregister.

Kommunikationsavdelningen har från och med hösten 2011 ansvar för samordningen av museets programverksamhet.

Museet har även under 2011 arbetat med en extern IT-konsult som hanterat nyinstallationer och service av hård- och mjukvara. En långsiktig plan för uppdatering av hård- och mjukvara har tagits fram under året. Förutom löpande service har mer omfattande schemalagda driftskontroller införts. En utredning om uppgradering av trådlöst nätverk samt ett antal driftsförbättrande åtgärder har genomförts under året. Arbetet med museets IT-miljö kräver fortsatt förhållandevis stora interna resurser för samordning. Detta har inneburit att inga resurser för att färdigställa museets nya hemsida kunnat frigöras. Utvärdering och ny upphandling av IT-service genomförs under våren 2012.

Under året har arbetet fortgått med att utarbeta en helt ny lösning för att göra den ständigt växande digitaliserade delen av samlingarna sökbar. På grund av detta har inga webbdatabaser uppdaterats under 2011. Målet är att från och med 2012 kunna publicera digitaliserade poster ur samlingarna i realtid – helt utan fördröjning i systemet.

Under året fattades beslutet att frigöra ytterligare resurser för kommunikationsarbete. Som ett led i detta gjordes under hösten en omorganisation där område Kundservice lyftes över från avdelning Kommunikation till avdelning Utställningar. I och med detta kommer det återstående arbetet med museets nya hemsida slutföras under första kvartalet 2012.

Avdelning Ekonomi

Gudrun Niklasson, ekonomichef
Carina Almesjö, ekonomiassistent
Kristina Axner, personalassistent/sekreterare
Inger Eriksson, expeditionsbiträde
Fredrik Pählman, museitekniker
Nicklas Westin, vaktmästare

Övergripande målsättning

Utveckla och effektivisera verktygen för ekonomistyrning, analys och uppföljning.
Samordna frågor som berör personaladministration.

Övergripande arbetsuppgifter

Avdelningen ansvarar för museets ekonomiska redovisning, personal- och löneadministration samt diarieföring. Avdelningen ansvarar också för fastighetsskötsel och -förvaltning, säkerhet och vaktmästeri.

Verksamhet 2011

Förutom den löpande redovisningen och årsbokslut har avdelningen under året framställt två delårsbokslut. Därutöver har budgetansvariga i organisationen försetts med ekonomisk uppföljning när det gäller såväl projektarbete som löpande verksamhet.

Avdelningen har, på uppdrag, löpande skött den ekonomiska redovisningen och löneadministrationen för Gästrik-Hälsinge Hembygdsförbund.

I maj deltog delar av avdelningens personal i Museiadministrativa föreningens årsmöte i Västerås. Mötet ägde rum i Västmanlands läns museums lokaler och förutom visning av museet innehöll dagarna intressanta föredrag och givande erfarenhetsutbyte.

Under året har personal från avdelningen deltagit i en kurs i databasprogrammet FileMaker, som används för bl.a. diariehantering och adressregister. Utbildningen har gett kunskaper i att utveckla, förbättra och förenkla sin databashantering. Personal från avdelningen har också deltagit i en kurs i museisäkerhet.

Den omfattande takrenovering av museibygnaden som påbörjades i slutet av 2010 slutfördes i början av året. I slutet av 2011 påbörjades arbetet med ny dränering runt museibygnaden. Största delen av arbetet utfördes innan årsskiftet men återställningsarbetet utförs först under våren 2012. I samband med omdräneringen har även en del andra förbättringar gjorts. Bland annat har handikappentrén gjorts mer tillgänglig och välkomnande.

Upphandling av ny hiss har genomförts under hösten. Den nuvarande hissen i museibygnaden klarar inte de säkerhetskrav som kommer att gälla från och med 2013. På grund av långa leveranstider kommer arbetet inte att ske förrän våren 2012.

Komplettering av säkerhets- och låsutrustning gjordes under våren i museibygnaden, detta för att fullt ut klara kraven för larmklass 3.

En omfattande förbättring av den tekniska utrustningen i museibygnadens hörsal har gjorts. Detta för att tillgodose de önskemål som finns vid intern användning samt extern uthyrning.

Hanterade ärenden	2011	2010
Leverantörsfakturor	1 548	1 473
Kundfakturor	365	445
Övriga reg. verifikat	1 268	1 241

Förvaltningsberättelse

Ekonomi

Länsmuseet redovisar för år 2011 ett negativt resultat på -1 290 tkr, vilket är en försämring jämfört med 2010 års resultat, som uppgick till -96 tkr. Inför 2011 budgeterade länsmuseet för ett underskott på -1 524 tkr, årets resultat är således bättre än budgeterat.

Verksamhetsbidraget från Landstinget har minskat med 1 miljon jämfört med 2010, vilket har fått direkta negativa konsekvenser för resultatutvecklingen. Projektverksamheten, främst inom kulturmiljövården, har under året varit omfattande varför de totala rörelseintäkterna ändå har ökat något jämfört med 2010. Med en förväntad ökning av rörelsekostnaderna slutar årets rörelseresultat på -1 144 tkr.

Under året har stora investeringar i fastigheten gjorts. I början av året fortsatte den takrenovering och -ombyggnad som påbörjades i slutet av 2010. Investeringen uppgick till totalt 2,2 miljoner. Största delen av takrenoveringen finansierades genom investeringsbidrag från landstinget.

I slutet av året utfördes ett omfattande dräneringsarbete runt museibygnaden. Arbetet kommer att färdigställas först under våren 2012, varför ingen avskrivning har påbörjats under 2011. Resultatet för 2011 har således inte belastats med kostnader för omdräneringen. Till och med årsskiftet har 1 536 tkr investerats i detta arbete.

Resultatet av de finansiella placeringarna är betydligt sämre än föregående år. Börsnedgången har också lett till en nedskrivning av aktieportföljen med 180 tkr, vilket också har påverkat resultatet negativt.

För länsmuseets ekonomi i övrigt hänvisas till efterföljande resultat- och balansräkning jämte noter.

Resultaträkning

INTÄKTER		2011	2010
Verksamhetsbidrag Landstinget Gävleborg		11 100 000	12 100 000
Verksamhetsbidrag Statens kulturråd		5 007 000	5 006 500
Övriga bidrag	Not 1	4 014 774	2 952 096
Uppdragsintäkter		3 112 846	3 026 267
Övriga intäkter	Not 2	1 423 967	1 075 131
SUMMA INTÄKTER		24 658 587	24 159 994
KOSTNADER			
Personalkostnader	Not 3,4,5	-13 568 447	-13 396 778
Lokalkostnader		-5 128 262	-4 827 747
Övriga externa kostnader		-6 429 501	-5 611 330
Avskrivningar	Not 6,7	-676 446	-717 503
SUMMA KOSTNADER		-25 802 656	-24 553 358
RÖRELSERESULTAT		-1 144 069	-393 364
Finansiella intäkter och kostnader			
Nedskrivning börsaktier		-179 932	-
Återföring av tidigare gjorda nedskrivningar		-	141 809
Resultat placeringar		54 154	170 955
Övriga ränteintäkter		9 656	1 629
Räntekostnader och övriga finansiella kostnader		-29 686	-17 157
Summa finansiella intäkter och kostnader		-145 808	297 236
ÅRETS RESULTAT		-1 289 877	-96 128

Balansräkning

TILLGÅNGAR		2011-12-31	2010-12-31
Anläggningstillgångar			
Materiella anläggningstillgångar			
Byggnad	Not 6	5 099 976	3 983 191
Inventarier	Not 7	218 866	403 822
Samlingar	Not 8	10 000 000	10 000 000
Finansiella anläggningstillgångar			
Andra långfristiga värdepappersinnehav	Not 9	4 035 291	4 060 054
Summa anläggningstillgångar		19 354 133	18 447 067
Omsättningstillgångar			
Varulager		221 788	262 859
Kortfristiga fordringar			
Kundfordringar		778 772	1 292 028
Övriga fordringar		329 379	-
Förutbetalda kostnader och upplupna intäkter	Not 10	1 656 326	3 304 792
Pågående projekt		283 140	-
Kassa och bank		145 862	214 311
Summa omsättningstillgångar		3 415 267	5 073 990
SUMMA TILLGÅNGAR		22 769 400	23 521 057

EGET KAPITAL, FONDER OCH SKULDER		2011-12-31	2010-12-31
Eget kapital			
Grundkapital	Not 8	13 000 000	13 000 000
Balanserat resultat		227 852	323 980
Årets resultat		-1 289 877	-96 128
Summa eget kapital		11 937 975	13 227 852
Förvaltade fonder			
Förvaltningsfond		1 015 062	1 009 869
Inköpsfond		1 295 865	1 289 235
Lönefond		335 437	333 721
Summa förvaltade fonder		2 646 364	2 632 825
Kortfristiga skulder			
Checkräkningskredit	Not 11	2 898 564	1 930 707
Leverantörsskulder		2 393 477	1 737 766
Övriga kortfristiga skulder		1 560 936	1 199 790
Upplupna kostnader och förutbetalda intäkter	Not 12	1 332 084	1 404 925
Pågående projekt		-	1 387 192
Summa kortfristiga skulder		8 185 061	7 660 380
SUMMA EGET KAPITAL, FONDER OCH SKULDER		22 769 400	23 521 057
Ställda säkerheter		Inga	Inga
Ansvarsförbindelser		Inga	Inga

Redovisningsprinciper och noter

Stiftelsens årsredovisning har upprättats enligt årsredovisningslagen samt Bokföringsnämndens allmänna råd. Om inte annat anges är tillämpade redovisnings- och värderingsprinciper oförändrade jämfört med föregående år.

Varulager

Varulager har värderats till det lägsta av anskaffningsvärde och försäljningsvärde.

Placeringar i aktier

Aktieportföljen har värderats till marknadsvärdet på balansdagen, då detta är lägre än anskaffningsvärdet.

Byggnad

Avskrivning på ombyggnader av fastigheten, gjorda 1994, görs med 5 % per år. Ombyggnader under senare år skrivs av med 20 % per år. Fastigheten är kulturbyggnad och åsätts ej taxeringsvärde.

Inventarier

Inköp av anläggningstillgångar skrivs av enligt plan. Följande avskrivningstider tillämpas:

Datautrustning	3 år
Övriga inventarier och maskiner	5 år

Pågående projekt

För pågående projekt redovisas intäkten och de kostnader som är hänförliga till projektet i förhållande till uppdragets färdigställande grad på balansdagen (successiv vinstavräkning).

Not 1	Övriga bidrag	2011	2010
(tkr)	Riksantikvarieämbetet	1 541	990
	Gästriklandsfonden	814	1 314
	EU-bidrag	560	-
	Länsstyrelsen	354	191
	Statens Jordbruksverk	254	-
	Landstinget	211	301
	Fam. von Rettig	200	-
	Övrigt	81	156
	Summa	4 015	2 952
Not 2	Övriga intäkter	2011	2010
(tkr)	Försäljning butik och café	986	613
	Visningar och programintäkter	104	107
	Depositioner	92	95
	Övrigt	242	260
	Summa	1 424	1 075
Not 3	Löner, andra ersättningar, sociala kostnader mm		
(tkr)	Löner och andra ersättningar	2011	2010
	Styrelse och museichef	836	810
	Övriga anställda	10 711	10 449
	Summa	11 547	11 259
	Sociala kostnader		
	Pensionskostnader	649	706
	(varav för museichef 0 tkr (f.g. år 5 tkr))		
	Övriga sociala kostnader	3 602	3 741
	Summa	4 251	4 447
	Lönebidrag mm	-2 700	-2 554
	Summa	13 098	13 152
Not 4	Medelantal anställda	2011	2010
	Kvinnor	28	27
	Män	10	10
	Totalt	38	37
Not 5	Styrelseledamöter och ledande befattningshavare	2011	2010
		Varav män	Varav män
		Antal på balansdagen	Antal på balansdagen
	Styrelseledamöter	7	7
	Museichef	1	1
		57%	71%
		100%	100%

Not 6 Byggnad	2011	2010
Ingående balans anskaffningsvärde	15 032 846	12 424 445
Årets anskaffning	2 622 950	2 608 401
Utgående balans anskaffningsvärde	17 655 796	15 032 846
Ingående balans ack. avskrivningar inklusive investeringsmedel	-11 049 655	-8 051 657
Årets avskrivningar	-1 506 165	-2 997 998
Utgående balans ack. avskrivningar inklusive investeringsmedel	-12 555 820	-11 049 655
Värde enl balansräkning	5 099 976	3 983 191

I årets avskrivningar ingår direktavskrivningar av renovering och ombyggnad av museibyggnadens tak. Direktavskrivning har skett mot erhållet bidrag från landstinget (1.015 tkr).

Not 7 Inventarier	2011	2010
Ingående balans anskaffningsvärde	2 100 749	1 797 909
Årets anskaffningar		409 840
Utrangeringar	-129 444	-107 000
Utgående balans anskaffningsvärde	1 971 305	2 100 749
Ingående balans ack. Avskrivningar	-1 696 927	-1 563 022
Årets avskrivningar	-184 956	-219 505
Utrangeringar	129 444	85 600
Utgående balans ack. avskrivningar	-1 752 439	-1 696 927
Värde enligt balansräkning	218 866	403 822

Not 8 Grundkapital

Stiftelsen Länsmuseum i Gävleborgs län tillfördes samlingar och byggnad i samband med en permutation 1978. Tillgångarna hade ursprungligen donerats genom gåva av John och Antonie Rettig till Gefle stad. Som en anpassning till stiftelselagen och för att ge en rättvisande bild bokfördes tillförd egendom till ett försiktigt beräknat marknadsvärde omvandlat till 1978 års prisnivå. Samlingarna åsattes ett värde av 10 mnkr och byggnaden ett värde av 3 mnkr.

Not 9 Andra långfristiga värdepapper

Sedan 1999 placeras ca hälften av det totala stiftelsekapitalet på ca 4 miljoner kronor i aktier. Resterande kapital placeras i räntebärande värdepapper.

<u>Aktier</u>	Antal	Anskaffn. värde	Marknads- värde 2011-12-31	Bokfört värde 2011-12-31
ABB LTD	1 180	160 346	152 810	160 346
AstraZeneca	600	206 552	189 600	206 552
Electrolux B	500	51 565	54 850	51 565
Husqvarna A	225	1 200	7 124	1 200
Husqvarna B	750	53 635	23 783	53 635
Ericsson B	1 440	487 588	101 376	487 588
H&M B	1 000	140 205	221 300	140 205
Loomis B	200	11 096	19 800	11 096
Nokia corp.	400	131 655	13 392	131 655
Sandvik	3 130	163 039	264 328	163 039
SCA B	1 260	96 111	128 520	96 111
Scania A	112	-	11 026	-
Securitas B	1 000	99 861	59 400	99 861
SHB A	1 000	107 033	181 000	107 033
Skanska B	1 000	133 163	114 000	133 163
SKF B	750	58 612	109 200	58 612
Volvo B	2 250	99 205	169 425	99 205
Nedskrivning aktieportfölj				-179 932
Summa		2 000 866	1 820 934	1 820 934

Syftet med LänsMuseets aktieportfölj är att långsiktigt uppnå en bättre avkastning än räntebärande placeringar. Portföljen är sammansatt av extern aktieförvaltare med fokus på långsiktighet och riskspridning.

<u>Obligationer</u>	Anskaffn. värde
SHB Aktieindexobl. lån 910, 120126	204 000
SHB Aktieindexobl. lån 911, 130311	306 000
SHB Premiumcertifikat Sverige , 130411	295 800
Företagsobligation Sandvik, 130522	224 217
SHB Aktieindexobl. lån 914, 130617	102 100
SHB Aktieindexobl. lån 919, 131203	61 200
SHB Aktieindexobligation lån 924, 150603	134 640
SHB Aktieindexobligation lån 933, 140527	214 200
SHB Aktieindexobl. lån 935, 140609	315 200
SHB Kupongcertifikat Sverige	102 000
SHB Kupongcertifikat Tillväxt	102 000
SHB Kupongcertifikat Kina, Brasilien, Ryssland,	153 000
Summa obligationer	2 214 357

Not 10	Förutbetalda kostnader och upplupna intäkter	2011	2010
(tkr)			
	Förutbetalda hyreskostnader	503	165
	Förutbetalda försäkringskostnader	284	259
	Upplupna lönebidrag	264	235
	Förutbetalda säkerhetskostnader	231	202
	Upplupet bidrag Landstinget	-	1 900
	Övrigt	374	544
	Summa	1 656	3 305

Not 11 Checkräkningskredit
Kredit 6 mnkr kronor. (f.å. 6 mnkr)

Not 12	Upplupna kostnader och förutbetalda intäkter	2011	2010
(tkr)			
	Upplupna semesterlöner	576	657
	Upplupna sociala avgifter	503	577
	Upplupna lönekostnader	105	72
	Övrigt	148	99
	Summa	1 332	1 405

Förvaltade stiftelser 2011-01-01 – 2011-12-31

Länsmuseets stipendiefond för barn- och ungdomsverksamhet Dagmar och Philibert Humblas stiftelse

Förvaltade stiftelsers tillgångar		2011-12-31	2010-12-31
Bank, Stipendiefond		12 466	12 329
Bank, Humblas stiftelse		39 942	103 432
Obligationer, Humblas stiftelse	Not 1	482 470	422 060
Obligationer, Stipendiefond	Not 1	56 055	54 180
Summa		590 933	592 001

Förvaltade stiftelsers skulder och kapital	Not 2		
Stipendiefonden		68 521	66 509
Humblas stiftelse		522 412	525 492
Summa		590 933	592 001

Ställda säkerheter	Inga	Inga
Ansvarsförbindelser	Inga	Inga

Not 1 Obligationer Humblas stiftelse och Stipendiefonden

<u>Humblas stiftelse</u>	Anskaffn. värde
Handelsbankens AIO lån 914AV 130617	122 410
Handelsbankens AIO lån 924AS 150603	145 860
Handelsbankens AIO lån 933AR 140527	112 100
Handelsbankens AIO lån 933AS 160526	102 100
Summa	482 470

Bokfört värde **482 470**

<u>Stipendiefonden</u>		
Företagsobligation Sandvik RB 120 130522	48 861	
Upplupen ränta per bokslutsdagen	7 194	
Bokfört värde	56 055	

Not 2 Förändring stiftelsekapitalet	Ingående balans	lanspr.tag. av fond	Avkastn. kapital	Utgående balans
Stipendiefond	66 509		2 012	68 521
Humblas stiftelse	525 492		-3 080	522 412

Gävle den 12 mars 2012



Lennart Gard
Utsedd av Landstinget



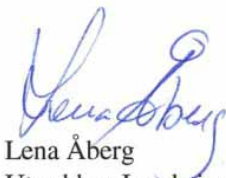
Nils Malmlöf
Utsedd av Landstinget



Maj-Britt Åhrman
Utsedd av Landstinget




Joachim Krüger
Utsedd av Landstinget



Lena Åberg
Utsedd av Landstinget



Inga-Lill Hemström
Utsedd av Gävle kommun



Göran Severin
Utsedd av Gästrikre-Hälsinge Hembygdsförbund

Vår revisionsberättelse har avgivits den 15 mars 2012

Öhrlings PricewaterhouseCoopers AB



Theo Overeem
Av Landstinget Gävleborg utsedd revisor



Annika Wedin
Auktoriserad revisor

Revisionsberättelse

Till styrelsen i Stiftelsen Läns museet Gävleborg och John och Antonie Rettigs Museifonder, org.nr 885000-7413

Rapport om årsredovisningen

Vi har reviderat årsredovisningen för Stiftelsen Läns museet Gävleborg och John och Antonie Rettigs Museifonder för år 2011.

Styrelsens ansvar för årsredovisningen

Det är styrelsen som har ansvaret för att upprätta en årsredovisning som ger en rättvisande bild enligt årsredovisningslagen och för den interna kontroll som styrelsen bedömer är nödvändig för att upprätta en årsredovisning som inte innehåller väsentliga felaktigheter, vare sig dessa beror på oegentligheter eller på fel.

Revisorernas ansvar

Vårt ansvar är att uttala oss om årsredovisningen på grundval av vår revision. Revisionen har utförts i enlighet med god revisions sed i Sverige. Det innebär att vi planerat och utfört revisionen för att med rimlig säkerhet försäkra oss om att årsredovisningen inte innehåller väsentliga felaktigheter.

En revision innefattar att genom olika åtgärder inhämta revisionsbevis om belopp och annan information i årsredovisningen. Revisorn väljer vilka åtgärder som ska utföras, bland annat genom att bedöma riskerna för väsentliga felaktigheter i årsredovisningen, vare sig dessa beror på oegentligheter eller på fel. Vid denna riskbedömning beaktar revisorn de delar av den interna kontrollen som är relevanta för hur stiftelsen upprättar årsredovisningen för att ge en rättvisande bild i syfte att utforma granskningsåtgärder som är ändamålsenliga med hänsyn till omständigheterna, men inte i syfte att göra ett uttalande om effektiviteten i stiftelsens interna kontroll. En revision innefattar också en utvärdering av ändamålsenligheten i de redovisningsprinciper som har använts och av rimligheten i styrelsens uppskattningar i redovisningen, liksom en utvärdering av den övergripande presentationen i årsredovisningen.

Vi anser att de revisionsbevis vi har inhämtat är tillräckliga och ändamålsenliga som grund för våra uttalanden.

Uttalanden

Enligt vår uppfattning har årsredovisningen upprättats i enlighet med årsredovisningslagen och ger en i alla väsentliga avseenden rättvisande bild av stiftelsens finansiella ställning per den 31 december 2011 och av dess finansiella resultat för året enligt årsredovisningslagen.

Rapport om andra krav enligt lagar och andra författningar

Utöver vår revision av årsredovisningen har vi även reviderat styrelsens förvaltning för Stiftelsen Läns museet Gävleborg och John och Antonie Rettigs Museifonder för år 2011.

Styrelsens ansvar

Det är styrelsen som har ansvaret för förvaltningen enligt stiftelselagen och stiftelseförordnandet.

Revisorernas ansvar

Vårt ansvar är att med rimlig säkerhet uttala oss om huruvida vi vid vår granskning funnit att någon ledamot i styrelsen handlat i strid med stiftelselagen eller stiftelseförordnandet. Vi har utfört revisionen enligt god revisions sed i Sverige.

Som underlag för vårt uttalande har vi utöver vår revision av årsredovisningen granskat väsentliga beslut, åtgärder och förhållanden i stiftelsen för att kunna bedöma om någon styrelseledamot är ersättningskyldig mot stiftelsen eller om det finns skäl för entledigande.

Vi har även granskat om någon styrelseledamot på annat sätt har handlat i strid med stiftelselagen eller stiftelseförordnandet.

Vi anser att de revisionsbevis vi har inhämtat är tillräckliga och ändamålsenliga som grund för vårt uttalande.

Uttalande

Vi tillstyrker att styrelsens ledamöter beviljas ansvarsfrihet för räkenskapsåret.

Gävle den 15 mars 2012



Theo Overeem
Av Landstinget Gävleborg utsedd revisor

Öhrlings PricewaterhouseCoopers AB



Annika Wedin
Auktoriserad revisor

