

Hillstavallen

Arkeologisk undersökning

Hillsta 1:4
Ovansjö socken
Sandvikens kommun
Gästrikland
2002

*Sara Bodin
Katarina Liases
Bo Ulfhielm*



Länsmuseet Gävleborgs rapportserie

Rapportserien innefattar rapporter inom länsmuseets verksamhetsområden arkeologi, bebyggelsehistoria, byggnadsvård, kulturmiljövård, etnologi, konst- och kulturhistoria.

Rapporter, böcker och mycket annat kan Du köpa i länsmuseets butik, beställa på tfn 026-65 56 35 eller e-post butiken@xlm.se

Länsmuseet Gävleborg
Box 746, 801 28 Gävle
Telefon 026-65 56 00
Fax 026-65 56 29
butiken@xlm.se
www.lansmuseetgavleborg.se



Hillstavallen

Arkeologisk undersökning

Hillsta 1:4
Ovansjö socken
Sandvikens kommun
Gästrikland
2002

Rapport 2006:06
Sara Bodin
Katarina Liasen
Bo Ulfhielm

Utgivning och distribution:
Länsmuseet Gävleborg
Box 746, 801 28 Gävle
Telefon 026-65 56 00
Fax 026-65 56 29

© Länsmuseet Gävleborg 2006

Omslagsbild: En av fåbodgrunderna på Hillstavallen under utgrävning
Foto: Katarina Eriksson/Bo Ulfhielm
Allmänt kartmaterial från Lantmäteriverket. Medgivande 96.0419

ISSN 0281-3181

Kopiering: Länsmuseet Gävleborg

INNEHÅLL

Bakgrund	5
Målsättning och metod	5
Fäboden och arkeologin	5
Topografi och fornlämningsmiljö	7
Hillstavallen	7
Hillstavallen i arkiv och kartor.....	8
Undersökningen resultat och tolkningar.....	10
De delundersökta husgrunderna	10
Tolkning av hustypen	11
Fyndmaterialet	12
Fynd från byggnaderna	12
Fynd från vardagsliv	12
Stenåldersfynd.....	15
Provschakt vid odlingsröse.....	15
Diskussion	16
Datering och samtidighet	16
Verksamheter på vällen.....	16
Fyndmaterialets spridning.....	17
Stenåldern på Hillsta	18
Sammanfattning.....	18
Administrativa uppgifter	19
Referenser	19
Bilaga 1. Anläggningsbeskrivningar och planer	
Bilaga 2. Fyndtabell	

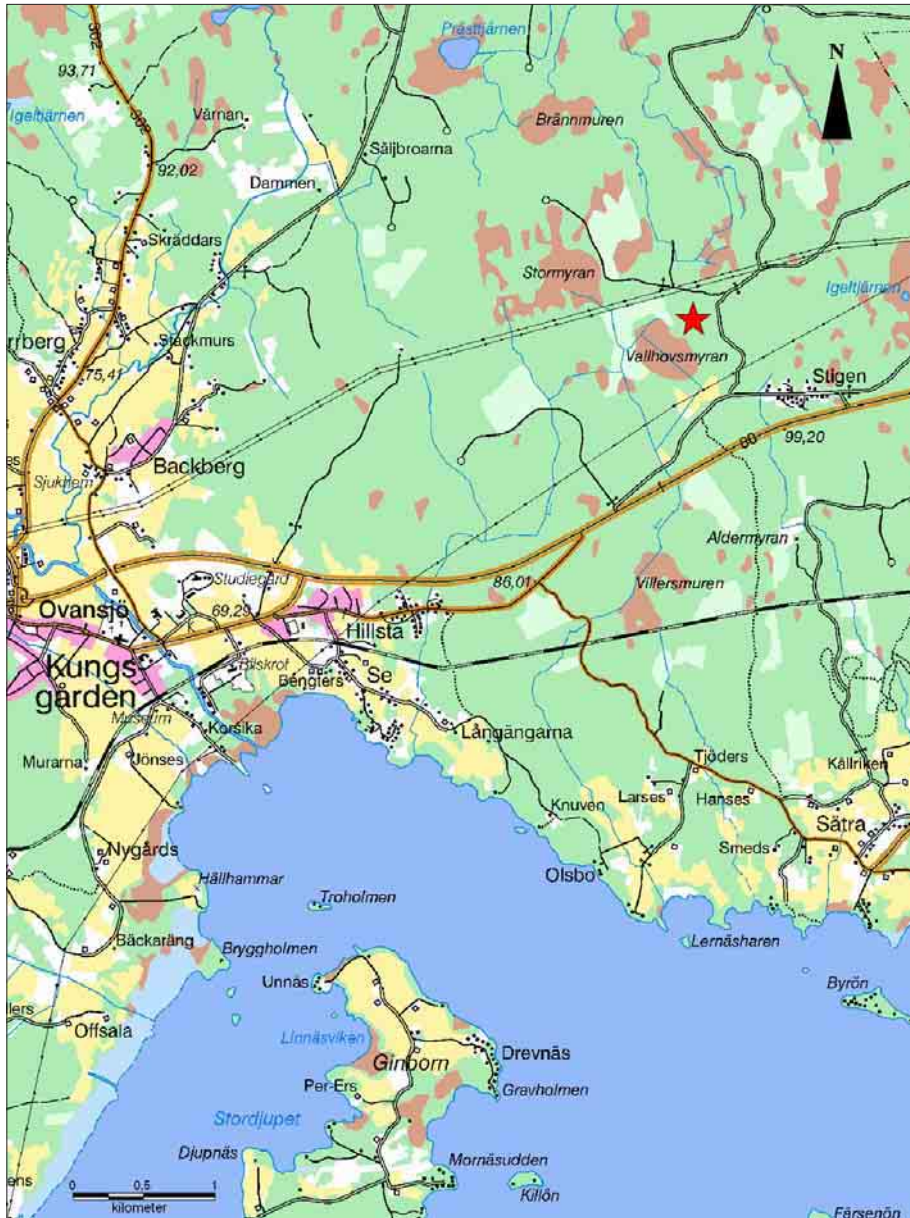


Bild 1. Utdrag ur den digitala terrängkartan. Hillstavallen markerad med stjärna

BAKGRUND

Länsmuseet har under perioden 2002-06-24 – 2002-06-28 utfört en kartering samt en arkeologisk delundersökning av Hillstavallen, Ovensjö socken, Sandvikens kommun. Hillstavallen är en övergiven bebyggelseplats som rönt uppmärksamhet, både i media och hos lokalbefolkningen, på grund av att den ansetts kunna ha medeltida anor. Platsen återupptäcktes av personal vid Mellanskog i samband med en föryngringsavverkning av området. En första beskrivning samt en utförligare inventering av området utfördes inom projektet Skog & Historia (S&H 25 000). I en första översiktlig genomgång av det historiska kartmaterialet kunde ingen bebyggelse beläggas på platsen. Till att börja med fanns misstankar om att platsen kunde ha samröre med den medeltida byn Grimsta. Senare har det kommit till läns museets kännedom att platsen fungerat som fåbod under 1800-talet. Eftersom dock det mesta var oklart kring vallens tillkomst och historia och eftersom området och lämningarna uppvisade ålderdomliga drag ansökte Läns museet om medel från Gästriklandsfonden för att utföra en mindre arkeologisk undersökning av fåbodstugorna.

Fältarbetet utfördes tillsammans med stipendieungdomar från Hammargymnasiet i Sandviken, ”sponsrade” av Ovensjö hembygdförening. En av dagarna deltog även personal från Skogsvårdsstyrelsen, som på olika sätt handlagt ärendet; dels genom projektet Skog & Historia och dels genom att man med personal och medel möjliggjorde en manuell utförelse av virke och sly efter att området avverkats.

Fältansvarig var Katarina Eriksson, antikvarie. Arkeologisk personal var Bo Ulfhielm, antikvarie. I rapportarbetet har även Sara Bodin deltagit.

MÅLSÄTTNING OCH METOD

Några övergripande frågeställningar kring undersökningen var:

- När anlades bebyggelsen vid Hillstavallen?
- Har platsen hela tiden fungerat som fåbod?
- Finns där spår efter bosättningar under flera kronologiska faser?
- Hur överensstämmer arkeologin med etnologiska och historiska uppgifter?

För att få en helhetsbild av området gjordes först en inventering och kartering av platsen. Karteringen utfördes av Rolf Westerberg, Gävle. Därtill gjordes en delundersökning, där schakt anlades genom två av husgrunderna och utanför dessa för att med hjälp av fynd och konstruktioner försöka datera lämningarna. Provrutor togs upp på valda platser inom området, och hela ytan sondades för att identifiera odlade ytor, odlingsrösen och annat. Det gjordes även en omfattande genomgång av skriftliga källor för att bidra till en helhetsyn på platsen.

FÄBODEN OCH ARKEOLOGIN

De senaste decennierna har den arkeologiska forskningen kring användningen av utmarken kommit mer i centrum än tidigare. Undersökningar i Hälsingland

och i andra län visar på en större mångfald och en längre kontinuitet i nyttjandet än vad som tidigare varit känt. Pollenprover och ¹⁴C-dateringar visar att människor tidigt använt skogen, och att röjningsarbetena började kring Kristi födelse. På flera platser vittnar de arkeologiska spåren om betesbränningar under äldre järnålder, introduktion av spannmålsodling under tidig medeltid, samt anläggande av bebyggelse på fåbodar under 1200- eller 1300-talen. Under medeltiden var fåbodväsendet väl etablerat. Det verkar som om fåbodarna etablerades som ett integrerat system i den mellansvenska skogsregionen. Den initiala fasen hos bebyggelsen inom ett permanent åker- och ängssystem och fåbodväsende kan dateras från romersk järnålder fram till vendeltid (Broberg 1986, Andersson 1987:80, Svensson 1998, Emanuelsson 2001, Emanuelsson m. fl. 2001:8, Karlsson 2001, Mogren 1998:3-6). Vi kan mot bakgrund av ovanstående se att flera fåbodplatser i Hälsingland uppvisar ett händelseförlopp där användningen först utgörs av extensivt bete och längre fram i tiden även innefattar odling och bebyggelse.

Den hittills utförda forskningen har med andra ord visat att användningen av skogen för boskapsskötsel och odling som ett komplement till huvudgårdens resurser har en lång historia i det mellansvenska skogsområdet. Framtida arkeologiska åtgärder bör syfta till att bredda kunskapen om försörjningsstrategi, ekonomi och markanvändning i denna historia. Det är också angeläget att fånga upp äldre fåbodmiljöer även i Gästrikland

Den tidigare fåbodforskningen i länet har till största delen varit inriktad på etnologiska spörsmål och bevarandefrågor. Intresset har fokuserat på stående hus och på den befintliga odlingsmarken. Den har med andra ord huvudsakligen inte varit arkeologisk. Det är först på senare tid som forskare närmast sig fåbodarna av rent historiskt intresse. Som synes finns mycken information om användningens ursprung dold på vallarna.

John Frödin diskuterade vid 1950-talets början de gästrikiska fåbodarna utifrån markanvändning och geografi och kom därvid fram till följande huvuddrag:

I de flesta fall tillhör de den så kallade "östsvenska typen" vilken kännetecknas av att det på och vid fåboden inte finns några slättermarker av betydelse. De är med andra ord oftast rena betesbodar. Endast ett fåtal av den västsvenska typen (med slättermarker) förekommer och då främst i Ockelbo socken. Dominansen av den östsvenska typen verkar delvis kunna förklaras med att fåbodar av västsvensk typ tidigt uppodlats och blivit byar och gårdar. Vissa avvikelser förekommer i senare tid, så som de sentida slätterfåbodar som anlades efter laga skifte (Frödin 1950:38,41f,44).

Mycket längre än så har ännu inte forskningen kring det ursprungliga resursutnyttjandet på fåbodplatserna i Gästrikland nått. Med tanke på vilka resultat som framkommit i andra områden i den mellansvenska regionen får kunskapsnivån betraktas som mycket låg.

Det finns ytterligare en aspekt på det arkeologiska studiet av fåbodarna: förståelsen för hur människor organiserar sin tillvaro inom en sluten kontext. Arkeologi är studiet av mänskligt beteende med hjälp av materiella lämningar. Förekomsten och spridningen av olika föremål på en plats är uttryck för olika värdesystem. Det är alltid fruktbart att jämföra litterära källor med arkeologiskt material. Arkeologin korrigerar etnologiska och historiska uppgifter. Den berättade verkligheten ställs mot den utgrävda verkligheten. En annan intressant frågeställning är: Hur ser processen ut när människor blir utgrävningsbart material? Om vi kan förstå den processen blir det lättare att tolka de arkeologiska

spåren i miljöer som inte nämns i historiska källor. Människorna i historien är ofta anonyma, och vi kan erhålla en hel del kunskap genom att se på vad de faktiskt lämnat efter sig. Fäboden är ett tacksamt studieobjekt tack vare att den är en relativt sluten miljö. Därmed får vi en tydligare inblick i livsmönstret på platsen. Materialet blir ofta också användbart för att utföra jämförelser med andra arkeologiska miljöer. Även om en undersökning inte tillför något till diskussionen om fäbodarnas ursprung säger den alltid något om de människor som tillbringat sin tid på vallen.

TOPOGRAFI OCH FORNLÄMNINGSMILJÖ

Hillstavallen ligger drygt 3 km NÖ om Hillsta by vid Kungsgården. Den är belägen i ett vidsträckt skogsområde mellan jordbruksbygderna kring Ovensjö och Jäderfors och den moderna bebyggelsen i Sandviken. Området har använts som utmark av invånarna i den centrala delen av socknen.

I detta skogsområde finns få registrerade lämningar i Riksantikvarieämbetets fornminnesregister. Undantaget utgörs av en handfull fäbodan, en sentida bebyggelse lämning, en förhistorisk boplats och en milstolpe. Strax intill Hillstavallen, ca 200 meter österut, har man gjort en anteckning om ”Fäbod enligt Generalstabskartan”, utan RAÄ nummer. Det skulle kunna röra sig om samma plats.

Den sentida bebyggelse lämningen är grunder efter gården Vallhov (RAÄ 140). Vallhov har enligt uppgift från början varit fäbod till Kungsgården och använts som slog. Övriga fäbodlämningar inom området är Medskogsbodarna (RAÄ 125), Aldermyran (RAÄ 143) och Bovallen (RAÄ 132).

År 1998 inventerades skogsområdet av deltagarna i projekt Skog & Historia. Ett stort antal kolbottnar efter både liggmilor och resmilor registrerades, men också några gränsmärken och bebyggelse lämningar. Hillstavallen, som hade påträffats av Mellanskog i samband med en förnygringsavverkning, registrerades och beskrevs inom ramen för projektet.

HILLSTAVALLEN

Fäbodområdet är beläget strax nedanför krönet av en svag sydvästsluttning. På rad längs en gammal stig följande 100-meterskurvan ligger sju husgrunder inom en sträcka av 120 meter. De fem nordligaste har alla tolkats som grunder efter fäbodstugor. De framstår i fält vara omkring 4×4–6×4 meter stora, med en rektangulär källargrop i ena änden och ett spismursröse i den andra. Undantaget är den näst sista i raden, vilken är den enda som ligger väster om stigen. Denna grund saknar källargrop och i stället för spismursröse syns centralt en uppbyggd ”hårdpall”. Möjligen är detta en grund efter ett kokhus. Sådana små rektangulära kokhus med eldstad i mitten finns dokumenterade från andra fäbodan i Gästrikland, bl.a. i Järbo där de kallades ”rökhus” eller ”stysch”(Carli 1923: 61f). Den sista i raden är en rektangulär grund efter ekonomibyggnad med syllstenar i hörnen, sannolikt efter ett fähus eller en ängslada. Sådana byggnader torde det ha funnits åtskilliga fler av på vallen.

Vid sidan av de övriga, ca 150 meter söderut, ligger ytterligare en husgrund. Den är något större än de övriga, saknar källargrop och har rikligt med tegel i

spismursröset och ger därför ett yngre intryck (se kapitel Hillstavallen i arkiv och kartor).

Sluttningen mynnar ut i ett myrområde cirka 100 meter från grunderna. I den remsa som bildas däremellan var marken plan och förhållandevis stenfri och gav därför intryck av äldre ängsmark. Vid registreringstillfället noterades här oregelbundna ytor med odlingsmark. De kunde inte återfinnas vid undersökningen, det förekommer dock flera mindre stensamlingar som skulle kunna tolkas som odlings-/röjningsrösen, varav ett av dessa (A3) undersöktes.

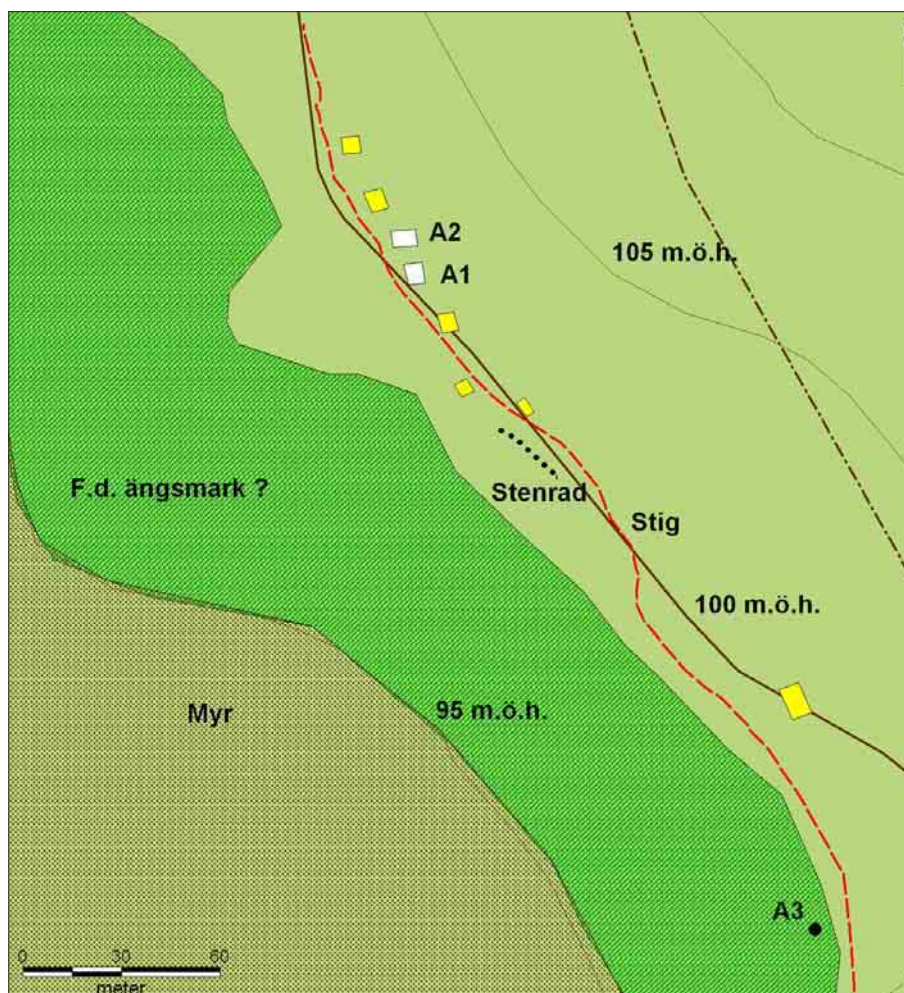


Bild 2. Fäbodområdet Hillstavallen. De undersökta grunderna markerade som vita rektanglar och övriga husgrunder gulmarkerade.

HILLSTAVALLEN I ARKIV OCH KARTOR

Vallen var enligt ett antal uppgifter fäbod under Hillsta under 1800-talet (Hedblom och Larsson, muntligt). Området uppvisar emellertid också vissa ålderdomliga drag, så som att husen legat på rad längs en stig i sluttningen mot myren samt att lämningarna innehåller små spismursrösen och källargropar.

En skriftlig källa från år 1293 visar att platsen för Hillstavallen ligger på Grimstas dåvarande marker. Grimsta var en vikingatida by som låg där Ovensjö prästgård nu ligger. Vid uppförandet av kyrkan blev det prästbordets marker. Den redovisas 1293 som tillhörande Ovensjö prästbord. År 1443 ägde kyrkan fortfarande samma jordområde (Rahmqvist 1998: 72ff). Grimsta låg omedel-

bart invid socknens religiösa centrum i både förkristen och kristen tid. Området har också en period tillhört herrgården Kungsgården. De kamerala och administrativa förhållandena mellan Kungsgården och Hillsta förefaller ha varit komplicerade. Ofta kan de båda byenheterna uppfattas som en. Periodvis har Hillsta också legat under Kungsgården. Numera tillhör lämningarna Hillsta, och fastigheten är den första i nummerordning inom byenheten.

Ett protokoll rörande ”ägodelningen år 1776 uti Hillsta by” anger brukspatron David Uhr som ensam ägare till hela byn. Uhr var ägare även till Kungsgården. I samma dokument finner man en anteckning om ”Fäbowallarne 2 stycken hwarti alle hafwa det upplögt hårdwall”. De omnämns som *Östra eller Tuna fäbodarna*. Det anges också att de ägs av Hans Jönsson och Olof Ohlsson (Kungsgårdens arkiv A 27). Dessa är dock inte identiska med Hillstavallen för på *Charta öfver Kongsgårdens hemägor* från 1789 (V40-22:3) finns ingen fäbod markerad på platsen.

Därefter är en lång lucka i kartläggningen av området och inte förrän på Generalstabskartan år 1900 är fäboden belagd. Trots att markeringen för fäboden ligger något längre åt sydöst än fäbodens egentliga mittpunkt, torde det vara Hillstavallen som avses. Eftersom kartmarkeringen ligger närmast den ensamliggande husgrunden var en hypotes att denna var den sist brukade fäbodstugan och de övriga representerade ett äldre skede.

År 1912 finns ingen fäbod markerad på platsen (V 40-16:4). Däremot ligger gården Vallhov med tillhörande åker och skog strax sydväst därom. Gården ligger inom det hemman som numreras nr 1. Protokollet anger att detta hemman innehades av brukspatron i Kungsgården Emil Lindgren. På kartan förefaller det som om ägorna kan sträcka sig ända upp mot fäbodplatsen. Vallhov finns inte markerat på någon karta före Generalstabskartan år 1900.

I en inventering av Ovensjöes fäbodplatser år 1922 noteras att på Hillstavallen, belägen nordost om Vallhov, är endast grunderna kvar efter fäbodstugorna (Carli 1923).

Sammanfattningsvis visar genomgången att de historiska uppgifterna om fäboden är mycket sparsamma, men att kartmaterialet indikerar att fäbodstugorna uppfördes och övergavs mellan åren 1789 och 1912, samt att det är möjligt att det förekommer flera kronologiska skikt i bebyggelsen vid Hillstavallen.



Bild 3. Utdrag ur Generalstabskartan 1900 (uppmätt 1896–97). Hillstavallen markerad. På kartan syns även gården Vallhov samt flera andra fäboddar.

UNDERSÖKNINGEN RESULTAT OCH TOLKNINGAR

De delundersökta husgrunderna

Den arkeologiska undersökningen berörde två grunder (A1 och A2) av samma typ – den på vallen vanligaste med källargrop och spismursröse. De skiljde sig dock sinsemellan genom att A1 framstod som vallens bäst bevarade grund, medan A2 var avsevärt otydligare; källargropen var mera inrasad, spismursröset var lägre och grunden mera svåravgränsad. Det fanns därför en möjlighet att de skulle kunna representera olika faser i vallens användningsperiod.

Totalt omfattade undersökningarna 13 m² i A1 samt 11 m² i A2. I båda anläggningarna undersöktes sammanhängande ytor som berörde delar av källargroparna och ytor kring ena långsidans vägg – såväl innanför som utanför husen (se bilaga).

I bägge fallen framkom syllstenar som huskroppen vilat på. Partier av syllstensraden har också fungerat som väggförstärkning till källargroparna. Husgrunderna hade båda källargrop i ena kortsidan som upptog i princip samma längd som husets bredd. De tre sidorna mot ytterväggar var skodda med stenrad, som alltså också synes ha fungerat som syllstensrad. I A1 var källaren kallmurad av flera varv natursten. Längs källargropens sida in mot huset fanns ingen motsvarande förstärkning. Man kan dock tänka sig att denna sida haft en trä-/timmervägg som ruttnat bort. Djupet i källargroparna var som mest 1,2 meter.

I A1 berörde schaktet delar av spismuren, som visade sig varit uppbyggd av natursten och tegel.

Fynd av spritt fönsterglas tyder på att båda stugorna har haft fönster.



Bild 4. Anläggning 1 från öster. Den kallmurade källaren verkar också ha tjänat som del av syllstensgrund för själva husbyggnaden. Foto: Bo Ulfhielm/Katarina Eriksson.

Tolkning av hust pen

I sin genomgång av kvarstående byggnader på fåbodvallarna i Ovensjö skiljer Carli ut tre huvudtyper (Carli 1923:56f). Den variant som Hillstagrunderna representerar, och enligt Carli den till typen äldsta, är stugor med s.k. trall: en byggnad där källaren – här mjölkställaren – är nedgrävd så att dess tak hamnar ungefär halvvägs på stugans vägghöjd (Carli 1923: 57). Mellan källarens tak och stugans tak bildades ett loft som t.ex. kunde användas som sängplats. Från förstugan ledde några trappsteg ned i mjölkställaren och vid ytterväggen fanns en stege upp mot loftet.

Ytterligare information om hustypen ges i Nordiska Museets topografiska arkiv där det finns en uppmätning av en fåbodstuga från Kilens fåbod, Årsunda socken, vars konstruktion överensstämmer med Hillstavallens husgrunder. Det är en stuga med farstu, kammare och mjölkbod (se bild 5). På ena sidan om farstun är mjölkboden i form av en källare – nedgrävd en dryg halvmetr, med kallmurade väggar och jordgolv. På andra sidan är kammaren med öppen spis och sängplats. Här finns också husets två fönster.

Både Carlis och Nordiska Museets uppmätningar visar en stuga som mäter kring 8×4 meter, medan Hillstagrunderna i fält bedömdes vara kring 6×4 meter stora. Med tanke på bl.a. spisaröenas placering och övriga likheter är det dock sannolikt att de undersökta grunderna egentligen skall vara ca 2 meter längre än vad som mätts upp vid fältarbetet.

Man kan fråga sig om denna variant av fåbodstuga är en för Gästrikland typisk husbyggnad eller om den förekommer i andra delar av landet. En mycket översiktlig genomgång kunde inte få fram exempel på likadana stugor från områden utanför Gästrikland.

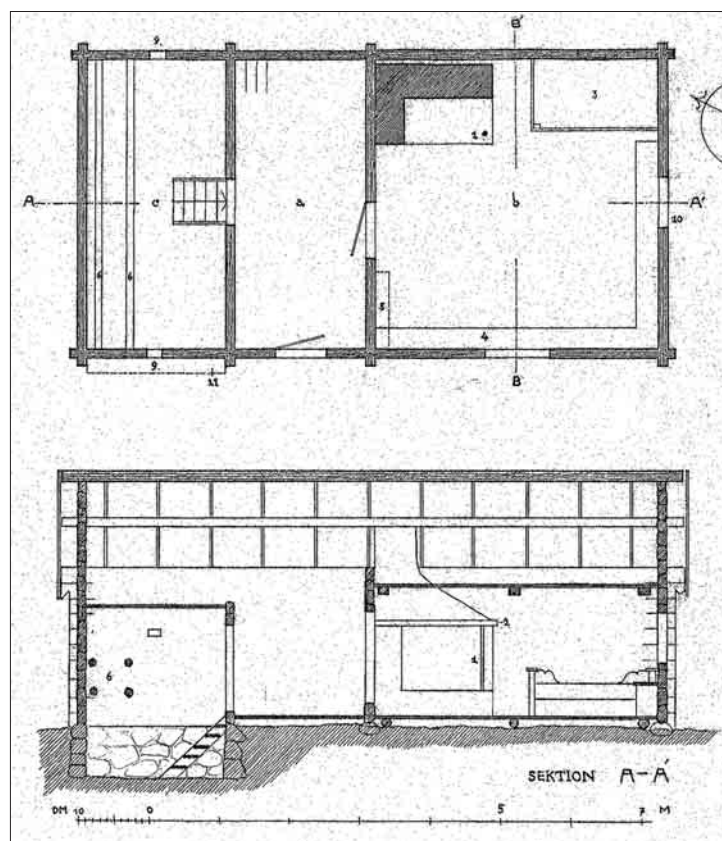


Bild 5. Uppmätning av fåbodstuga från Kilens fåbod, Årsunda. Kopia från Nordiska museets topografiska arkiv.

FYNDMATERIALET

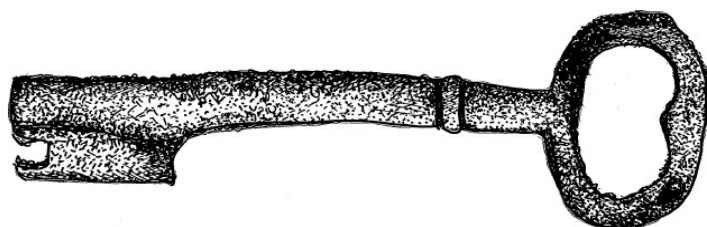
Fynd från byggnaderna

Spik och järn

Ett trettiotal spikar påträffades vid undersökningen. Dessa varierar i längd från smånubb och upp till 18 cm långa spikar. Flertalet var mellan 5–10 cm långa. Smidd spik är vanligast med det förekommer även enstaka klippspik. Då klippspiken blev allmän först under senare delen av 1800-talet tyder den på att renoveringar eller byggnationer skett på vallen under slutet av 1800-talet; i alla fall i A1 där samtliga klippspikar påträffats.

Vid vägglinjen i höjd med spisen i A1 framkom en nyckel i järn (Bild 6). Denna har tillhört en enklare typ av lås, möjligen till ett uthus.

Förutom spikar förekommer ett antal metallföremål som inte kunnat identifieras – men som sannolikt har med själva byggnaderna att göra, bl.a. flera stycken av järnplåt med en rundad kant som är omböjd och nitad.



*Bild 6. Nyckeln (Fnr 2) från A1 är i verkligheten 13,5 cm lång.
Fyndteckning: Cecilia Hällström.*

Glas

Fönsterglas förekommer i båda husgrunderna, men i små mängder och i små bitar, totalt motsvarar ytan inte mer än en halv A4-sida. Glaset är grågrönt och ca 1 mm tjockt. I A1 förekom fönsterglas kring källargropen i husets norra del, där det egentligen inte borde ha suttit något fönster. I A2 däremot påträffades enstaka skärvor innanför vägglinjen, mitt emot spisröset – där man kan anta att ett fönster suttit. Fyndet torde där utgöra skärvor som ramlat mellan golvspringorna.

Slagg

De slaggstycken som tillvaratogs från båda de undersökta grunderna har sannolikt kommit till vallen som byggnadsmaterial och representerar söndervittrade stycken av gjutna slaggstensblock. Dessa har använts tillsammans med natursten i mjölkkällaren.

Fynd från vardagsliv

Keramik och porslin

Keramik och porslin utgör en stor del av fyndmaterialet. Till antalet är det dock få kärl som kasserats på de undersökta ytorna. – troligen bara sju stycken.

Den viktjämnaste största mängden kommer från ett och samma föremål – ett stopfat eller spillkum i keramik med gulbrännande blyglasyr. Fatet är industriellt tillverkat och stämplat ”FF GEFLE IK” i botten. Bokstäverna står för



Bild 7a och b. Två olika dekorformer av yngre rödgods, båda från anläggning 1. Den vänstra (Fnr 69) har en dekor som var vanlig under förra hälften av 1700-talet (Bäck, M skriftlig uppgift 2006-03-14) . Den till höger(Fnr 52) är senare.



Bild 8 Del av porlinsallrik (Fnr 81)

Forstén och Forsell, ett företag verksamt i Gävle i slutet av 1800-talet.

Skråttillverkat ”yngre rödgods” förekommer i två dekorformer; dels delar till ett fat med ränder i gulvit piplerdekor på rödbrun botten, dels ett fat med vit engobe och mönster av prickar och linjer . Yngre rödgods är en mycket vanlig förekommande keramiktyp i såväl stads- som landsbygdsmiljöer under 1600-1800-talet.

De tre kärlen har alla varit vida öppna fat och har haft sin funktion i mjölkberedningen.

I **porlins** finns skärvor från två olika flintgodspjäser. De flesta bitarna kommer från en tallrik med handmålad blomdekor och blå bård längs kanten (bild 8). Stilen var vanligt förekommande under 1800-talets mitt. Tillverkare har inte varit möjlig att identifiera, men troligen är det importgods. Det finns endast två små skärvor från den andra porlinspjäsen – en kopp, dekorerad på både in- och utsidan med grönsvart mönster.

Från ett **stengodskrus** finns en komplett bottendel, 8 cm i diameter, med örfäste. Kruset är glaserat med en rödbrun glasyr på utsidan, insidan är helt obehandlad. I stengods är också några skärvor av ett tunnare gods med slät utsida och räfflad insida, båda sidorna är gråglaserade.

Glas

En annan stor fyndkategori var flaskglas från buteljer och ”medicinflaskor”. Buteljglaset kommer från minst sex flaskor: fyra flaskor utgörs av bruna buteljer med en bottendiameter på 6,7 till 9 cm och har svagt välvda bottnar. En av flaskorna har kraftigt inbuktande botten. I blått buteljglas finns delar av en flaska med 6,5 cm i bottendiameter. Slutligen finns även delar av en botten till en genomskinlig flaska. Från den blåa och från den största bruna flaskan har mynningsbitarna påträffats. De har i båda fallen sannolikt varit försedda med patentkork, och är därmed tidigast från de sista åren av 1800-talet (Conradson



Bild 9. "Medicinflaska" (Fnr 48) 10,5 cm hög och 3,5 cm i diameter i botten

1977:49). Glaset har inga stämplor eller annan märkning som anger glasbruk eller rymdmått.

Buteljerna är av den typ som brukats för "färdigköpta" drycker; öl, vin eller vichyvatten. Patentkorksflaskor har varit praktiska att återanvända och på vallen kan de givetvis ha haft ett annat innehåll.

Glas från "medicinflaskor" påträffades endast i A1. En av dem var en helt komplett flaska i 6-sidigt ljusrött glas (se bild 9). Av en flaska i ljust blågrönt glas fanns flera skärvor, bl a en mynning med brätte. Slutligen fanns skärvor av ytterligare en mindre flaska, denna i genomskinligt glas.

Flaskor av denna typ var vanliga kring sekelskiftet 1900. Glasbruken kunde ha ett hundratal olika modeller för den då expansiva kemisk-tekniska branschen (Conradson 1977:52f). Förutom medicin kan de t.ex. ha innehållit Eau de Cologne, kemikalier eller "droppar" med välgörande mixturer.

Järn

Av de tre knivblad som påträffades var två av slidknivstyp med 12 cm respektive 10 cm långa blad. Båda påträffades i A1; i källargropen och vid spismuren. Det tredje bladet kommer från A2 och utgörs av en hopfällbar rakkniv. Inga skaft var bevarade.

De övriga identifierbara föremålen i järn utgörs av delar av en gjutjärnsgröta, del av hästsko (med tre kvarsittande sömmar), samt ett skojjärn.

Ben

I A2 påträffades fyra obrända djurben. Dessa är inte artbestämda och de behöver inte ha med vallens verksamhet att göra, utan kan ha avsatts sekundärt.

Övrigt

I båda de undersökta husgrunderna förekom **fingerborgar** i mässing – en i varje grund. De är av typen med prickgropig yta, som känns igen i dagens vanliga fingerborgar.

Till denna kategori hör också en **klädesknapp** i svart glas, sannolikt tillhörande ett vardagsplagg. En liten blå mångkantig **glaspärla** som påträffades i A2 är möjligen också den en dräktdetalj.

Stenåldersfynd

Kvarts

En i sammanhanget udda fyndkategori utgör de 20-talet stycken kvarts som tillvaratogs vid undersökningen. Kvartsen indikerar att fäboden anlagts på en stenåldersboplats (se vidare diskussionskapitlet). Fynden utgörs av hela avslag och avslagsfragment (muntlig uppgift Maria Björck), dock inga formella redskap.

Möjligen är en liten sten i bergart (Fnr 56) bearbetad/slipad, men den skulle även kunna vara en del av ett bryne eller slipsten tillhörande fäbodens redskapsuppsättning.



Bild 10. Slagen kvarts påträffad i en av de undersökta husgrunderna, skala 1:1. Till vänster Fnr 27 och till höger Fnr 75.

PROVSCHAKT VID ODLINGSRÖSE

I sydvästra delen av området undersöktes ett schakt i och intill A3 – ett förmodat odlings-/röjningsröse. Röset var 1,75 meter i diameter och 0,5 meter högt och bestod av 0,2–0,75 meter stora stenar.

Dock kunde ingen plöjd jord påvisas i schaktet. Det visade sig också att röset bestod av ett större markfast block, och i övrigt av mindre sten blandat med grus och jord. Röset har därför inte tillkommit genom att man rensat sten från en brukad yta, sannolikt är den istället en naturbildning.

Överhuvudtaget kunde markundersökningar med sond och mindre provgropar inte påvisa några odlade ytor i området.



Bild 11. Den till synes stenröjda remsan mellan fäbodgrunderna och Vallhovsmyran är tydligast tidigt på våren, innan vegetationen kommit upp. Här syns gränsen mellan ängsmarken och fäbodområdet.

DISKUSSION

Datering och samtidighet

Genomgången av det historiska kartmaterialet ger en ram för vallens övergivande: År 1900 fanns den med på kartan, men inte 1912. Hillstavallen övergavs alltså någon gång under 1900-talets första tolv år och är därmed en av många fåbodvallar som togs ur bruk under årtiondena kring förra sekelskiftet (Carli 1923:53). Detta stämmer också bra med uppgiften från inventeringen 1922 att bara grunder återstår på platsen.

Svårare är det att belägga när vällen anlades. Den är inte med på några äldre historiska kartor; t.ex. är ingen fåbod utritad på platsen på 1789 års karta där områdets markanvändning redovisas.

Ser man till det arkeologiska fyndmaterialet så synes det bekräfta dateringen av byggnadernas övergivande. I stort sett alla daterbara fynd är föremål som kom under senare delen av 1800-talet. Möjligen med undantag för ett av faten yngre rödgoods som skulle kunna vara från 1700-talet.

Några viktiga källkritiska aspekter finns dock: dels går en del av föremålen inte att datera annat än inom mycket vida ramar, dels har det visat sig att utgrävningar av äldre fåbodan överhuvudtaget ger mycket få föremålsfynd.

Det skulle alltså också kunna vara så att Hillstavallens fyndmaterial från det sena 1800-talet mer indikerar introduktionen av ett nytt materiellt konsumtionsmönster – där mer eller mindre industriellt tillverkade och *förpackade* varor började komma till användning. Ett begynnande ”slit och släng- samhälle” där man omger sig med mer saker än under tidigare perioder.

Vad som i viss utsträckning stärker antagandet att Hillstavallen inte har äldre anor än 1800-tal är byggnaderna. Användandet av gjuten slaggsten och tegel som byggmaterial i en fåbodstuga, till källare respektive spis, tyder på att grunden inte är äldre än 1800-talet. Förekomsten av klippspik indikerar vidare att byggnationer – eller i varje fall reparationer – skett under 1800-talets senare del.

Ingenting motsäger att bebyggelsen tillkommit under senare delen av 1800-talet och skulle alltså kunna ha varit relativt kortvarig.

De båda undersökta husgrunderna uppvisar påfallande likheter såväl till huskonstruktionen som till fyndmaterial. Någon tidsmässig skillnad mellan dem går därför inte att avgöra. Eftersom grunderna dessutom representerar var sin ände av bevarandestatus på Hillstavallen är det också sannolikt att samtliga vallens fåbodstugor är samtida. Det gäller även den lite för sig själv liggande husgrunden av annan typ. Då dennas belägenhet stämmer bäst överens med markeringen för fåbod på generalstabskartan bedömdes denna kunna vara den sist övergivna och eventuellt representera ett yngre skede. Men med hänsyn taget till dateringen av de övriga kan den inte vara mer än marginellt yngre än de övriga.

Verksamheter på vällen

En av undersökningens frågeställningar var hur verksamheten på vällen speglas i det arkeologiska materialet och om fåbodstugorna kan ha använts för andra ändamål.

Föremål med anknytning till det ordinarie arbetet på fåbodvällen är t.ex. de stora vida keramikfaten vilka troligen använts till mjölkseparering.

Fåboden var en kvinnodominerad arbetsplats. Det är därför inte förvånande

att traditionella kvinnoysslor också speglas i fyndmaterialet. I båda husgrunderna påträffades fingerborgar. Det finns i området en stark tradition med sömnad och broderiarbeten på vallarna och fåbodjäsentorna fick ta med sig arbeten till vallen att utföra under "lediga stunder" (Muntlig uppgift ; Björck, A-M, Se även Hedlund 1951). I detta sammanhang kan också fynden av knivblad nämnas. En kniv hörde till vallpigans utrustning och den bars i Ovensjö i en vackert arbetad slida i livbältet (Hedlund 1951:164ff). Två av de tre knivbladen är av sådan typ att de skulle kunna ha brukats i ett sådant sammanhang. Det tredje är en fällbar rakkniv, och frågan är vad den symboliserar? Manligt besök? En vass kniv med annan användning än den tänkta? Eller tyder rakkniven på att fåbodstugorna använts i andra sammanhang – t.ex. vid kolning? I övrigt finns inget i fyndmaterialet som tyder på att stugorna haft annan användning än som fåbod.

Fyndmaterialets spridning

Då undersökningen omfattat mindre ytor och endast delar av grunderna går det inte att utifrån detta dra några övergripande slutsatser om hur livet på vallen organiserats. Det tycks dock som endast en mindre del av fyndmaterialet formerats genom "vardagligt slarv" – en knapp som borttappas framför huset, saker som går sönder och slängs in under stugans golv. Spridningsbilden tyder på att det mesta av fyndmaterialet hamnat på sin plats efter fåbodens nyttjandetid och kanske i samband med att stugorna revs. Flertalet glasflaskor och kärl som påträffades låg källargroparna och var i större delar, och obetydligt utspridda. Flera kunde sammanfogas i sin helhet. Kärl och flaskor kan ha stått på hyllor i källaren och helt enkelt inte plockats bort. Det kan också vara så att när stugorna tömdes kastades sådant man inte ansåg sig behöva i källargropen, vilket kan förklara att t.ex. trasigt fönsterglas och en halv hästsko återfinns däri.

En föremålskategori vars spridning bör kommenteras särskilt är spikarna. I A2 påträffades endast fyra spikar, i en och samma ruta. I A1 återfanns 27 spikar, relativt jämnt spridda över den undersökta ytan. Endast en handfull av dem var krokiga, de övriga var raka, vilket tyder på att spiken suttit i träkonstruktioner som lämnats på platsen och där träet nu ruttnat bort.

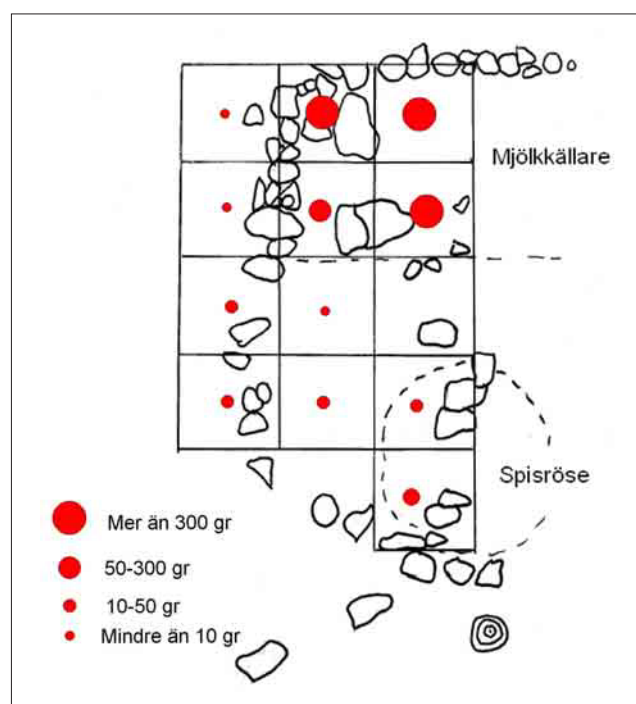


Bild 12. Spridning av keramik i A1, vikt per kvadratmeterruta

Stenåldern på Hillsta

Att den svaga västsluttningen var besökt även på stenåldern indikeras av fynden av slagen kvarts. Höjden över havet är ca 100 meter, vilket ger en datering till tiden omkring 7000 f.kr. om stenåldersaktiviteterna varit kustbundna. De skulle därmed tillhöra Gästriklands allra äldsta skikt (Hallgren 1993). Platsen var då "läsidan" av en ö, eller en halvö. Knappt 500 meter norr om Hillstavallen finns ytterligare en stenåldersboplats (S&H 2907). Dessutom påträffades en boplats relativt nyligen ca en kilometer söder om Hillstavallen, i samband med en utredning inför breddningen av riksväg 80 (Björck 2001). Slutligen finns i området ett lösfynd av en slipsten i kvartsit.

SAMMANFATTNING

Länsmuseet Gävleborg har med medel från Gästriklandsfonden karterat och utfört en arkeologisk undersökning på Hillstavallen, Ovan sjö socken, Gästrikland.

Hillstavallen återupptäcktes år 1998 av personal från Mellanskog i samband med en planerad avverkning i området. Området registrerades senare inom ramen för inventeringsprojektet Skog och Historia (S&H nr 25 000). Fäbodområdet var beläget strax nedanför krönet av en svag sydvästsluttning. Inom en sträcka av 120 meter fanns sju husgrunder, liggande på rad längs en äldre stig. Drygt 100 meter söder om de övriga var ytterligare en grund, som på förhand bedömdes kunna vara yngre. Mellan fäbodstugorna och den intill liggande myren bildades en smal remsa av relativt plan och stenfri mark som bedömdes kunna vara ängs- och/eller odlingsmark.

Den arkeologiska undersökningen omfattade delar av två husgrunder efter fäbodstugor. Grunderna uppvisade stora likheter såväl till fyndmaterial som till byggnadstyp. Jämförelser med planlösningar av dokumenterade fäbodbyggnader i Gästrikland visar att denna typ varit en stuga med farstu, kammare och mjölkbod – den senare i form av en källare, nedgrävd en dryg halvmeter och med kallmurade väggar

Fyndmaterialet bestod dels av spikar, fönsterglas och annat från själva byggnaderna och dels av vardagsföremål från livet på vallen. Till det senare hörde t.ex. glas från buteljer och medicinflaskor samt vida keramikfat, troligen använda i mjölkhanteringen. Ett av faten var stämplat i botten av tillverkaren Forstén och Forsell – ett företag verksamt i Gävle kring förra sekelskiftet. Fyndmaterialets spridning tyder på att det mesta av fyndmaterialet hamnat på sin plats efter fäbodens nyttjandetid och kanske i samband med att stugorna revs.

Arkivgenomgången visade att de historiska uppgifterna om fäboden är mycket sparsamma, dock indikerar det äldre kartmaterialet att fäbodstugorna uppfördes och övergavs mellan åren 1789 och 1912. Detta styrks också av det arkeologiska fyndmaterialet; flertalet av de föremål som varit möjliga att datera härrör från den senare delen av 1800-talet, och inga fynd som kan kopplas till grunderna på platsen kan antas vara äldre än 1700-tal. Några viktiga källkritiska aspekter finns dock: dels går en del av föremålen inte att datera annat än inom mycket vida ramar, dels har det visat sig att utgrävningar av äldre fäbodan överhuvudtaget ger mycket få föremålsfynd.

Det skulle alltså också kunna vara så att Hillstavallens fyndmaterial från det sena 1800-talet mer indikerar introduktionen av ett nytt materiellt konsumtionsmönster.

Vad som i viss utsträckning stärker antagandet att Hillstavallen inte har äldre anor än 1800-tal är byggnaderna. Användandet av gjuten slaggsten och tegel som byggmaterial i en fåbodstuga, till källare respektive spis, tyder på att grunden inte är äldre än 1800-talet. I undersökningen framkom ingenting som motsäger antagandet att samtliga grunder på vallen är samtida och att de tillkommit under en kort brukningsperiod i slutfasen på fåbodväsendets era.

Markundersökningar med sond samt en provundersökning av ett röse visade att området inte använts till odlingsmark – däremot sannolikt till bete och slätter.

Utöver de fynd som kan knytas till vallens verksamheter påträffades slagen kvarts, vilket tyder på att platsen besöktes också under stenåldern.

ADMINISTRATIVA UPPGIFTER

Länsstyrelsens beslut: 431-4542-02

Lägesangivelse: x 67 23 452 y 15 48 416

Projektledare: Katarina Eriksson.

Frivillig personal:

Från Hammargymnasiet i Sandviken: Bengt Eklund, Henrik Emanuelsson, Helene Andersson samt Johanna och Maria Blomfeldt.

Från Skogsvårdsstyrelsen Distrikt Gästrikland: Mikael Eriksson, Mats Wiklund och Börje Willmer.

Fältarbetstid: 2002-06-24 – 2002-06-28

Fältarbetstimmar: 80

Dokumentationsmaterial: Planer, foton och fältanteckningar förvaras vid Läns museet Gävleborg.

REFERENSER

Träkta källor

Andersson, K. 1987. Några synpunkter på bebyggelse och resursutnyttjande i södra Norrlands inland under järnålder och tidig medeltid. *Bebyggelsehistorisk tidskrift Nr 14: 1987*. s.75–82. Stockholm.

Björck, N. 2001. *Väg 80, Sandviken Östra – Mom. Arkeologisk utredning*. Läns museet Gävleborg. Slutredovisning. DNR 479/320.

Broberg, A. 1986. *Arkeologisk provundersökning. Fornlämning 58, 167, m.fl., Norrala socken. Hälsingland*. Rapport RAÄ/UV. Stockholm.

Carli, O. 1923. Ovansjö fåboddar. *Från Gästrikebygder. Gästriklands folkhögskolas årsbok 1923*

Conradson, B. 1977. *Sillburkar och tvålkartonger. Om våra förpackningar och deras historia*. Nordiska museet.

Emanuelsson, M., Bergquist, U., Segerström, U., Svensson, E., von Stedingk, H., 2001. Shieling or something else? Iron Age and Medieval Forest settlement and Land Use at Gammelvallen in Ängersjö, Central Sweden. I: *Lund Archaeological Review* 2000:6.

Emanuelsson, M. 2001. *Settlement and Land-Use History in the Central Swedish Forest Region. The use of pollen analysis in interdisciplinary studies*. *Silvestria* 23.

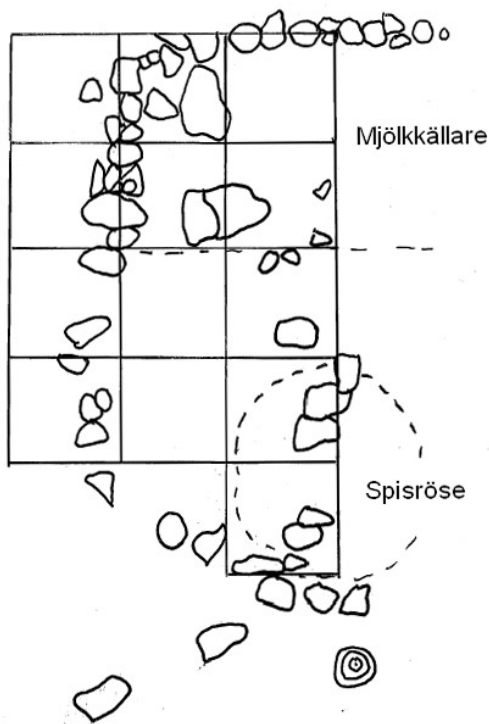
- Akademisk avhandling. Institutionen för skoglig vegetationsekologi, SLU, Umeå Universitet.
- Hallgren, F. *Bosättningsmönster i gränlandet*. Gästriklands stenålder. CD-uppsats. Institutionen för arkeologi. Uppsala Universitet.
- Karlsson, H. 2001. *Öjingsvallen vid sjön Öjingen*. Examensarbete i biologi. Institutionen för skoglig vegetationsekologi, SLU, Umeå Universitet.
- Svensson, E. 1998. *Människor i utmark*. Lund Studies in Medieval Archaeology 21. Akademisk avhandling. Institutionen för arkeologi, Lunds Universitet.

Otr ckta källor

- Lantmäteriets forskningsarkiv akterna: LMV V40-16:4, V40-22:3.
- Björck, A-M. Läns museet Gävleborg, muntlig uppgift 2006-04-12
- Björck, M. Läns museet Gävleborg, Muntlig uppgift 2005-04
- Bäck, M. Riksantikvarieämbetet, skriftlig uppgift, e-postkorrespondens 2006-03-14
- Hedblom, Bo, Sandviken, muntlig uppgift 2002-06
- Larsson, Rolf, Storvik, muntlig uppgift 2002-06

A1

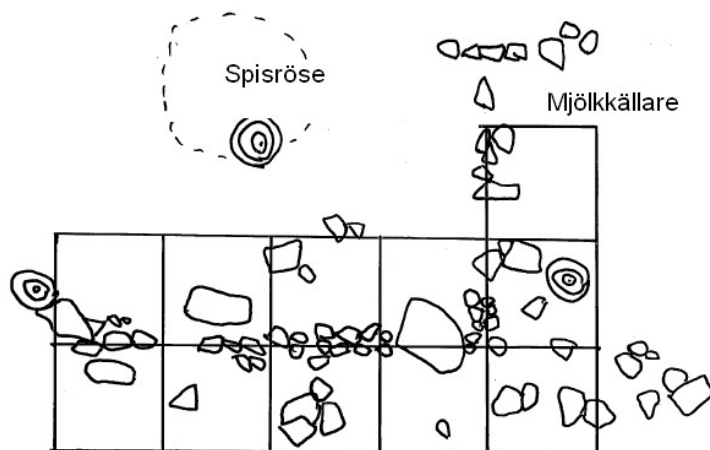
Grund efter fåbodstuga. Rektangulär, 6×4 meter (NNV–SSO). Syllstensgrund av 0,2–0,4 meter stora naturstenar, I NNV är en källargrop, 3,0×1,5 meter stor och intill 1,2 meter djup, i N, V och Ö kallmurade sidor av upp till tre varv med natursten, 0,2–0,6 meter stora. I SSÖ är ett spisröse, närmast runt, ca 1,5 meter i diameter och 0,7 meter högt. Enstaka tegelstenar synliga i ytan.



Skala 1:75

A2

Grund efter fåbodstuga, rektangulär, ca 6×4 meter (Ö–V) otydligt avgränsad av enstaka syllstenar, 0,1–0,75 meter stora. Källargrop i Ö delen, ca 2×1 meter stor och 0,3 meter djup, kantas i N, V och S av rad av natursten. Spisröse i NV ca 2×1,5 meter och intill 0,5 meter högt.

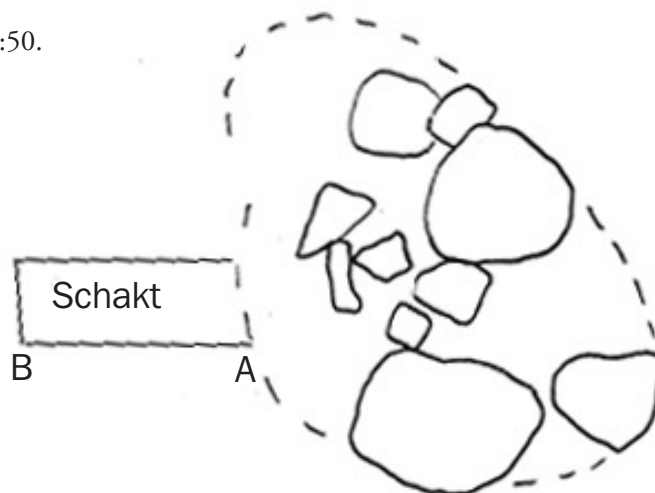


Skala 1:75

A3

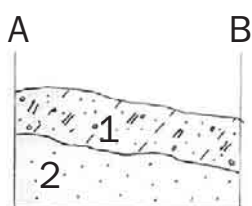
Naturbildning? 1,75 meter i diameter och 0,5 meter högt, närmast helt övermossat. Uppbyggt av stenar i storleken 0,2–0,75 meter. Den största möjligen jordfast.

A3 i plan. Skala 1:50.



A3 i profil. Skala 1:50.

1. Svartbrunt lager av sand, grus och mylla.
2. Steril rödbrun sand.



Post	X	Y	Föremål	Material	Bredd i mm	Längd i mm	Tjocklek i mm	Vikt	Antal	Övrigt	Anläggning
1	100	99	Fat	Keramik	20	55	6		1	Gul glasyr	A1
2	100	103	Nyckel	Järn		135	11		1		A1
3	100	100	Glasskärvor	Glas					19	Blått bureljglas mm	
4	100	103	Sköj järn, del av	Järn	10	65	2		1		A1
5	100	101	Hästska, del av	Järn	35	135	8		1	Med 3 sömmar	A1
6	100	101	Spik/nit	Järn		55	10		1		A1
7	100	102	Kopp, i delar	Porslin					9	Vit	A1
8	100	100	Järnten	Järn	10	50	10		1		
9	106	80	Metallring	Järn	16		2		1		A2
10	104	79	Kärl?	Keramik	11	24	3		1	Slät beige yta	A2
11	104	80	Glasskärva	Glas	26	44	1		1	Grönt bureljglas	A2
12	106	79	Burelj, delar av	Glas					41	Grönt bureljglas	A2
13	107	79	Burelj, delar av	Glas					7	Grönt bureljglas	A2
14	105	79	Burelj, delar av	Glas					12	Grönt bureljglas	A2
15	106	79	Bricka	Järn	22	25	10		1	Fyrkantig	A2
16	105	79	Kärl?	Keramik	20	41	5		1	Slät beige yta	A2
17	104	80	Kärl?	Keramik	34	75	5		1	Slät beige yta	A2
18	102	103	Kärl?	Keramik	25	32	5		1	Silvervit yta	A2
19	103	79	Ben	Ben					3		A2
20	105	80	Glas	Glas	18	55	5		1	Grönt bureljglas	A2
21	104	80	Fingerborg	Mässing	16	17	1		1		A2
22	107	78	Tallrik	Keramik					2		A2
23	102	104	Slagg	Slagg					4	Glasarrad, grön	A1
24	107	78	Slagg	Slagg	75	102	55		1	Glasarrad, grön	A2

51	107	78	Kvarts	Sten	80	100	51	314	1	Ev slagen	
52	102	101	Fat	Keramik				210	10	Piplerdekor	A1
53	101	101	Fat	Keramik	105	156	8	154	1		
54	102	101	Ben	Ben	30	65	15	16	1		
55	100	102	Slagg	Slagg				1	1		
56	102	100	Sten	Sten	10	16	6	2	1	Bearbetad?	
57	102	100	Fingerborg	Mässing	17	17		7	1		
58	107	78	Pärta	Glas	7	7	1	1	1	Blå	A2
59	103	79	Kvarts	Kvarts	20	26	8	5	1	Slagen?	
60	104	80	Kvarts	Kvarts					4	Splitter	
61	107	79	Kvarts	Kvarts				3	2		
62	103	80	Kvarts	Kvarts	33	47		29	1		A2
63	106	80	Kvarts	Kvarts				10	4		
64			Kvarts	Kvarts				23	6		
65	101	101	Fönsterglas	Glas				190	56	Fönsterglas mm	
66	102	101	Knivblad	Järn	24	176	2	31	1		
67	102	104	Knivblad	Järn	26	210	2	24	1		
68	102	103	Fönsterglas	Glas				32	28	Fönsterglas mm	
69	102	101	Fat	Keramik				80	3	Piplerdekor	
70	100	101	Fat	Keramik				8	3	Gul glasyr	
71	102	100	Fat	Keramik				88	6	Piplerdekor	
72	100	101	Fönsterglas	Glas				11	8	Fönsterglas mm	
73	103	79	Tallrik	Porlän				5	3	Blå dekor	A2
74	101	103	Kvarts	Kvarts				2	1		
75	101	101	Kvarts	Kvarts				9	2		
76	100	101	Kvarts	Kvarts	15	37		5	1		A1

77	100	103	Fat		Keramik					17	9	Gul glasyr	
78	100	102	Glas		Glas					35	22	Brunt buteljglas m.m.	
79	102	100	Gryta?	55	Järn	100	5	148	1				
80	102	100	Spik/nit	5	Järn	130		20	1				
81	101	101	Tallrik		Porslin			33	5			Blomdekor	A1
82	101	101	Stengodskrus?		Stengods			9	2			Beige glacyr	
83	101	103	Stengodskrus?	15	Stengods	32	9	6	1			Beige glacyr	
84	102	101	Tallrik		Porslin			8	6			Se fnr 81	
85	101	103	Keramik		Lera			8	2			Gul glasyr	
86	101	103	Tallrik		Porslin			9	6			Samma som 81?	
87	103	79	Butelj, delar av		Glas			10	6			Del av mynning mm	A2
88	104	80	Kvarts	20		30	5	7	1				A2
89	107	78	Fönsterglas		Glas			3	2				A2
90	101	102	Fönsterglas		Glas			6	3				A1
91	102	101	Knapp		Glas?			2	1				
92	107	80	Fönsterglas		Glas			9	2				A2
93	102	100	Butelj, delar av		Glas			26	6				
94	102	100	Fat		Keramik			9	3			Gul glasyr	
95	101	102	Tallrik		Porslin			5	1			Samma som 81?	A1
96	100	100	Keramik		Lera				1			Gul glasyr	
97	102	104	Glas		Glas			10	9			Mynningsdelar	
98	101	101	Glas		Glas			5	3			Ljusgrönt	
99	102	103	Tallrik		Porslin			7	5			Samma som 81?	
100	104	79	Butelj, delar av		Glas			8	3			Mynningsdelar	A2
101	105	80	Kvarts	10	Kvarts	15	4	1	1				A2
102	100	102	Spikar		Järn			19	3			Upp till 65 mm l	

103	100	102	Märkla	Järn	55	121	10	122	1		
104	104	80	Knivblad	Järn	20	179		76	1	Rakkniv	A2
105	101	101	Järnföremål	Järn	12	55	10	32	1	Oidentifierad	A1
106	104	79	Järnten	Järn		32	7	2	1		
107	102	100	Spik	Järn		78		6	1		
108	101	103	Spik	Järn		70		6	1	Omböjd	
109	101	103	Spik	Järn		70		7	1		
110	101	103	Spik	Järn		67		6	1	Krokig	
111	104	80	Spik	Järn		80		6	1		
112	102	103	Spik	Järn		140		12	1	Två delar	
113	102	102	Spik	Järn		105		23	1		
114	102	102	Spik	Järn		63		9	1		
115	100	103	Spik	Järn		32		10	1		A1
116	100	103	Spik	Järn		35		7	1		A1
117	100	103	Spik	Järn		80		23	1		A1
118	100	103	Spik	Järn		100		17	1		A1
119	100	103	Spik	Järn		54		8	1		A1
120	100	103	Spik	Järn		58		12	1		A1
121	100	103	Spik	Järn		50		12	1		A1
122	100	103	Spik	Järn		97		17	1		A1
123	100	103	Spik	Järn		55		10	1		A1
124	100	103	Spik	Järn		130		35	1		A1
125	100	103	Spik	Järn		182		104	1		A1
126	100	103	Spik	Järn		106		37	1		A1
127	100	100	Spik	Järn		65		25	1	Krokig	A1
128	100	100	Spik	Järn		80		30	1		A1

129	100	100	Spik	Järn		45	9	1		A1
130	100	100	Spik	Järn		75	15	1	Krokig	A1
131	101	101	Spik	Järn		37	15	1		A1
132	101	101	Spik	Järn		74	16	1		A1
133	101	101	Spik	Järn		75	24	1		A1
134	101	101	Spik	Järn		105	26	1		A1



LÄNSMUSEET
GÄVLEBORG

Södra Strandgatan 20, Box 746, 801 28 Gävle
Tfn 026-65 56 00 www.lansmuseetgavleborg.se