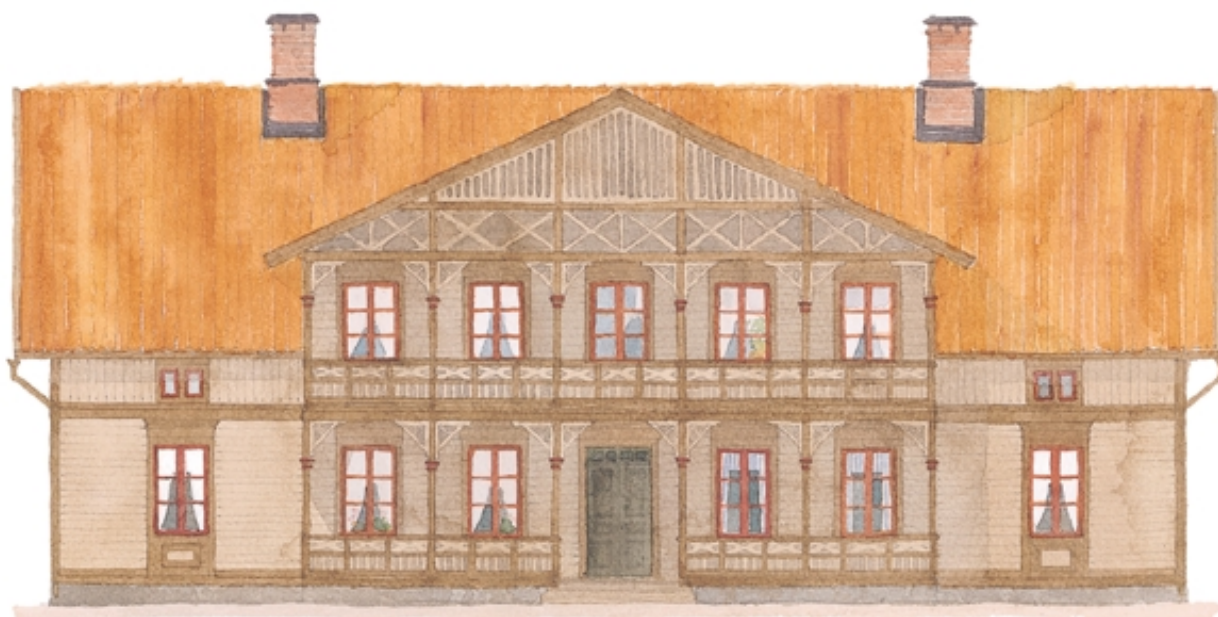


Målning utomhus på trä



Färgsättning från 1890-talet. Under 1800-talets andra hälft blev färgskalan dovre och man började använda bruna, gulgrå och gröna kulörer. Fönstren målades ofta i rött, brunt eller grönt.

Försköna och smycka

Färg används framförallt för att försköna och smycka en byggnad. Trähusen målades från början för att ge illusion av något finare eller för att skapa enhetlighet mellan olika material. De olika kulörerna skulle föreställa sten, tegel, eller något ädelt träslag. Timmer rödfärgades för att se ut som tegel. Inklädda knutar och lister målades grå med oljefärg för att se ut som sandsten. Panelklädda fasader oljemålades för att likna sten eller puts. På så sätt förvandlades trähuset till ett "stenhus" och dörrar och fönster av furu förädlades till "ek" eller "mahogny" med linoljefärg i olika kulörer.

Först målades högreständsbbyggnader och kyrkor. Sedan spred sig bruket till den enklare bebyggelsen i staden och så småningom till landsbygden. I början av 1900-talet fanns nästan inga grå timmerhus kvar, de flesta små stugor och uthus hade rödfärgats.

De färgtyper man använde var få men väl beprövade. De skadade inte byggnaden och man visste hur de skulle underhållas. När man ska måla om ett gammalt hus, som är byggt i en tid när man bara använde rödfärg och linoljefärg, passar det bäst att fortsätta med dessa traditionella färgtyper.

Slamfärg

Slamfärg är en matt, täckande färg. Bindemedlet är råg- eller vetemjölslister, som blandas med vatten, järnvitriol och pigment. Slamfärg är billig, håller länge och är lätt att underhålla. Falu rödfärg är den genom tiderna mest använda kulören i Sverige. Det finns idag både ljusa och mörk rödfärg, men den ljusa är mest lik den traditionella.

Den rödfärg man kan köpa direkt i butiken idag har en extra tillsats av linolja. Rödfärg utan linolja, så som den användes förr, måste beställas.

Rödfärg utan tillsats åldras vackrare – den mörknar inte och flagar inte heller.

Linoljefärg

Linoljefärg är en täckande färg med blank yta som kritar och mattas med tiden. Den består av kallpressad linolja och pigment. Det är stor skillnad på olika linoljors kvalitet. Finare olja behöver mindre eller ingen förtunning med lösningsmedel och det är bra både för målaren och för miljön. Linoljefärg torkar och blir hård genom oxidation, därför måste man måla mycket tunt så att luftens syre kommer åt.

All färg vi använder kommer förr eller senare att spridas i naturen. Linolja i sig är inte miljöfarlig, men en del av de traditionella pigmenten är giftiga. Blyvitt och kadmium har förbjudits. Istället för blyvitt, som är mögelhämmande, använder man idag zinkvitt. Giftiga pigment kommer efter hand att ersättas av organiska eller syntetiska färgpigment.

Behöver du måla om?

Det finns en skönhet i det som är slitet, om materialet har åldrats vackert. Om färgen bara är smutsig, räcker det kanske med att tvätta. Hela huset kanske inte måste målas om? Söderfasaderna behöver målas om oftare än de andra, fönster och dörrar oftare än fasader.

Innan du målar

Det är nödvändigt att veta vilken eller vilka färgtyper huset är målat med tidigare. Det kan vara linoljefärg, alkydoljefärg eller plastfärg i olika lager. Om fasaden är målad med plastfärg eller alkydoljefärg visar det sig ofta genom att det bildats flagor, sprickor eller blåsor. Ta hjälp av en fackman för att avgöra vilken typ av färg det är.

Färgborttagning

En linoljefärgsmål原因ad fasad behöver tvättas och löst sittande färg skrapas innan man målar om. I vissa fall kan man behöva ta bort all gammal färg, tex om fasaderna har många och tjocka lager linoljefärg som krackelerat, men man kan gärna spara partier där färgen sitter bra. Slipa sparsamt och använd skyddsmask. Blåstring och maskinslipning skadar träet och bör ej användas. Högtryckstvätt pressar in vatten i vägen och är därför olämplig.

Plastfärg förenas inte med underlaget. Den bildar istället en hinna ovanpå, som måste tas bort innan man kan måla med linoljefärg. Det bästa är att försöka handskrapa bort färgen med vass skrapa. Går inte det, och plastfärgen är målad ovanpå äldre linoljefärgslager, kan man använda infravärme. Den underliggande oljefärgen mjuknar av värmen och plastfärgen kan skrapas bort. Arbetet med infravärme är dock förenat med viss brandrisk, så var noga med att följa instruktionerna. Det finns också kemiska medel som tar bort plastfärg, men dessa bör undvikas eftersom risken är stor att medlet även skadar träet.



Under 1700-talet användes inte så många olika sorters pigment. Kimrök och ochragult var vanligt, och efterhand rödfärgades fasaderna.

Färgsättning

När man ska måla om en äldre byggnad är det naturligt att använda sig av traditionella kulörer. Ända fram till 1950-talet användes nästan bara de billiga jordpigmenten till färg för utomhusmålning. Kulörerna var alla "jordiga", från brunt över rött och gult till grågröna nyanser. Grått och svart fick man från början av kimrök som framställdes av träkol. Redan under 1800-talet började man tillverka jordpigment på kemisk väg, främst järnoxider. Man tillverkade också syntetiskt grönt och blått pigment. Men dessa var fortfarande mycket dyra och användes därför sparsamt utomhus på fasader.

Om man vill återskapa en tidigare färgsättning, kan man själv försöka skrapa fram äldre färglager med en vass kniv eller ta hjälp av en

konservator med provtagning och analys.

Det är svårt att föreställa sig hur kulören på ett litet färgprov blir när det målas upp på en stor yta. Det kan därför vara bra att köpa små burkar med färg och provmåla på några kvadratmeter innan man bestämmer sig.

I bladets kant kan du se ett urval av traditionella kulörer som förr varit vanliga på oljemålade fasader.

Litteraturtips

Hantverket i gamla hus,

Byggförlaget 1998

Så målade man,

Svensk Byggtjänst 1997

Så renoveras torp & gårdar,

ICA bokförlag 1995

Reservdelar till gamla hus, Centrum för Byggnadsvård 1999



Under 1800-talet utökades färgskalan med gråvitt, rosa och grönt. Fönstren målades ofta mahognybruna eller mörkgröna.

Målning utomhus på trä
ingår i serien

Information om byggnadsvård
utgiven av länsstyrelserna i Gävleborgs, Västmanlands och Örebro län. Utgivning har skett med stöd av Riksantikvarieämbetet.

Text och illustrationer:
Blomberg & Linscott Arkitekter
Grafisk form: Oforn
Tryck: Sahlanders Grafiska AB 2001

Bladen kan beställas från
Länstyrelserna i Gävle, Västerås
och Örebro eller hämtas från
www.raa.se/trad&bygg2000

Ditt länsmuseum kan ge ytterligare råd och tips om bra hantverkare.