

# NYTT INDUSTRIOMRÅDE VID ERSBO-SKOGMUR

Arkeologisk utredning

Andersberg 14:1  
Gävle stad  
Gästrikland  
2007

*Katarina Eriksson*



## Länsmuseet Gävleborgs rapportserie

Rapportserien innefattar rapporter inom länsmuseets verksamhetsområden arkeologi, bebyggelsehistoria, byggnadsvård, kulturmiljövård, etnologi, konst- och kulturhistoria.

Rapporter, böcker och mycket annat kan Du köpa i länsmuseets butik, beställa på tfn 026-65 56 35 eller e-post [butiken@xlm.se](mailto:butiken@xlm.se)

Länsmuseet Gävleborg  
Box 746, 801 28 Gävle  
Telefon 026-65 56 00  
Fax 026-65 56 29  
[butiken@xlm.se](mailto:butiken@xlm.se)  
[www.lansmuseet.se](http://www.lansmuseet.se)



# NYTT INDUSTRIOMRÅDE VID ERSBO-SKOGMUR

Arkeologisk utredning

Andersberg 14:1  
Gävle stad  
Gästrikland  
2007

Rapport 2007:05  
Katarina Eriksson



LÄNSMUSEET GÄVLEBORG

Utgivning och distribution:  
Länsmuseet Gävleborg  
Box 746, 801 28 Gävle  
Telefon 026-65 56 00  
Fax 026-65 56 29  
Hemsida [www.lansmuseet.se](http://www.lansmuseet.se)

© Länsmuseet Gävleborg 2007

Omslagsbild: Blommande lupiner, praktklint och vresrosor på Johannesbergs  
ödetomt. Foto: Katarina Eriksson  
Allmänt kartmaterial från Lantmäteriverket. Medgivande 96.0419

ISSN 0281-3181

Print: Länsmuseet Gävleborg

## INNEHÅLL

Bakgrund.....	5
Målsättning och metod.....	5
Topografi och fornlämningsmiljö .....	5
Resultat .....	5
Slutsats .....	15
Sammanfattning .....	16
Administrativa uppgifter.....	16
Referenser .....	16

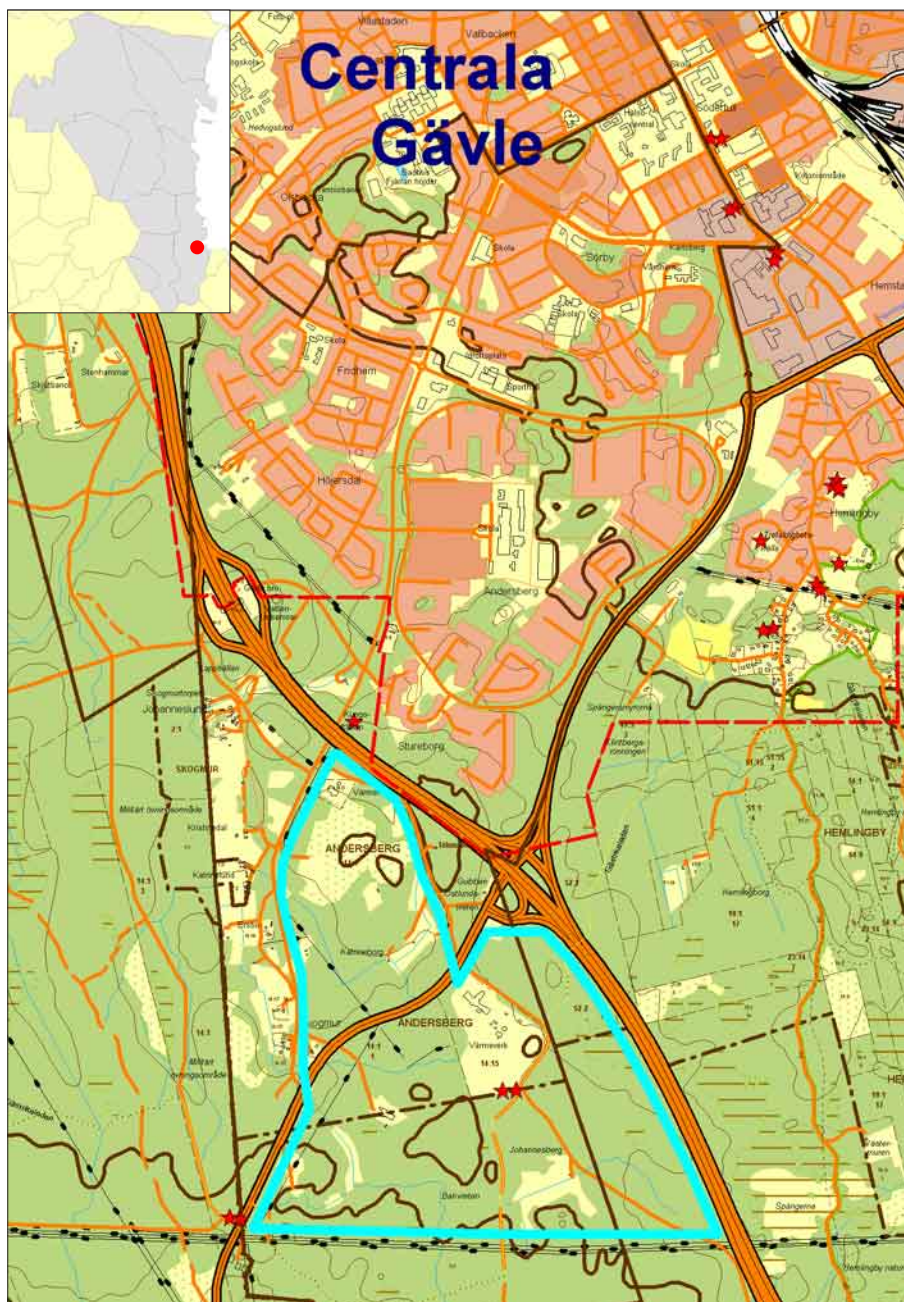


Bild 1. Utredningsområdets läge i förhållande till Gävle stad. Överst till vänster översiktskarta över Gävleborgs län.

## BAKGRUND

Länsmuseet Gävleborg har utfört en arkeologisk utredning av ett område för planerat industriområde, Ersbo-Skogmur, fastigheten Andersberg 14:1, Gävle stad och kommun. Utredningen utfördes efter beslut av länsstyrelsen (dnr 431-4015-07). Utredningen utfördes under några dagar i april–juni år 2007. Fält- och rapportansvarig var Katarina Eriksson, antikvarie. Arkeologisk personal var Maria Björck och Bo Ulfhielm, antikvarier.

## MÅLSÄTTNING OCH METOD

Målsättningen med utredningen var att fastställa vilka lämningar som berörs av planen, tidigare kända eller okända. Fornminnesregistret, historiskt kartmaterial samt den ekonomiska kartan från 1950-talet konsulterades. Området genomsköts till fots, och påträffade lämningar beskrevs och mättes in med GPS. Lämningarna lades sedan in på en digital karta.

## TOPOGRAFI OCH FORNLÄMNINGSMILJÖ

Området är mycket tät- och småblockigt med inslag av sedimentjord, vilken genomgående uppodlats. I dag består området mest av skog, varav en del är igenvuxen odlingsmark. Höjdnivåerna över nuvarande havsnivå berör kustlinjen under yngre stenålder och bronsålder. Frånvaron av lämpliga sandiga områden gör att sannolikheten för förekomst av boplatser från dessa perioder är närmast obefintlig. Området har troligen varit extensivt utnyttjat för skogsbyte och andra skogsnärningar under järnålder och medeltid, och det tillhörde före 1600-talet bebyggelseenheten Sörby. Numera ingår området i Karl XI:s donationsjordar och har nu beteckningen Andersberg 14:1. Efter det har en rad gårdsbebyggelser uppstått här, med namn som Katrineborg, Johannesberg etc. Dessa gårdar har sina rötter i de gamla borgarjordarna.

Tidigare kända och registrerade forn- och kulturlämningar i området var en väghållningssten (RAÄ 177) samt två odlingsrösen (Skog och Historia objektnr 5065 och 5066).

## RESULTAT

Här följer en uppräkningslista av påträffade områden och lämningar. Numreringarna överensstämmer med kartorna i bild 2 och 4. Den övergivna åkermarken är inte numrerad, utan endast markerad på kartan och omnämnd i listan. I vissa fall har vi föreslagit någon form av arkeologisk åtgärd inför ett eventuellt borttagande. Om ingen arkeologisk åtgärd är föreslagen, anser vi inte att någon åtgärd är nödvändig. Lämningar som uppfattats som tillhörande en avgränsad gårdsmiljö redovisas under gårdens objektnummer.



### Objekt 1. Johannesberg. Bebyggelselämningar.

Lämningar efter tre tomter med gårdsbebyggelser, lador, stenmurar, röjningsrösen, röjningssten, brukningsvägar, åker och äng.

Husgrunderna kunde inte urskiljas i terrängen p.g.a. alltför kraftig vegetation, utan har markerats utifrån sin position i äldre kartor. Gårdarna är markerade på avmätning daterad år 1829 (V14-1:17). Husen finns kvar på ekonomiska kartan från år 1956, men är då troligen övergivna. Av den senare kartan att döma är en av byggnaderna ett slags herrgårdsliknande mangårdsbyggnad.

Stenmur. Ca 80×1 m, 1,1 m högt. Utgör norra avgränsningen till en fossil åkermark. Markerad på 1829 och 1956 års kartor.

Koordinater längs muren:                    x6724280 y1573203  
    x6724308 y1573271  
    x6724290 y1573283

Röjningsröse. 7×5 m, 0,7 m högt.    x6724053 y1572962  
Röjnröse. 10×6 m, 0,8 högt.        x6724440 y1573040

Brukningväg. 2 m bred. Anlagd i marknivå.

Koordinater längs vägen:                x6724434 y1573035  
    x6724446 y1573046  
    x6724452 y1573054  
    x6724460 y1573080

*Föreslagen åtgärd: Dokumentation av bebyggelsens ursprung utifrån kartor, arkiv och litteratur. Undersökning av några kvadratmeterrutor i mangårdsbyggnaden.*

### Objekt 2. Övergiven väg.

Anlagd i marknivå. Bredd ca 2 m. Förbinder Johannesberg med Backvreten. Markerad på ekonomiska kartan av år 1956.

Koordinater längs sträckningen:    x6724146 y1572876  
    x6724157 y1572889  
    x6724173 y1572911  
    x6724171 y1572928

### Objekt 3. Övergiven åker med lämning efter lada, stensatt bro, åkerhak, röjningsrösen och röjningssten.

Åkrarna och ladan är markerade på avmätning av år 1829 (V14-1:17). Lämnningen efter ladan kunde dock inte urskiljas i terrängen p.g.a. alltför kraftig vegetation.

Stensatt bro, vid ett mindre vattendrag, på östra sidan om befintlig stig. Består av en stenrad/syll, 9 m lång.

x6724107 y1572144

Åkerhak, löpande i östvästlig riktning parallellt med bäck.

x6724063 y1572162  
x6724056 y1572152  
x6724067 y1572136

Röjningsröse. 8×4 m, 0,6 m högt. Samtliga rösen på denna plats uppbyggda av sten i storleken 0,2–0,8 m.

x6724119 y1572203

Röjningsröse. 6×5 m, 0,5 m högt.    x6724096 y1572204  
Röjningsröse. 5×4 m, 0,6 m högt.    x6724091 y1572191  
Röjningssten. 8×6 m, 0,5 m högt.    x6724084 y1572185  
Röjningsröse. 10×7 m, 0,9 m högt.   x6724097 y1572170  
Röjningsröse. 5×5 m, 0,6 m högt.    x6724059 y1572159



*Föreslagen åtgärd: Dokumentation av odlingsmarkens ursprung utifrån kartor, arkiv och litteratur.*

#### **Objekt 4. Lämning efter lada.**

Lämningen är markerad på ekonomiska kartan av år 1956. Den kunde inte återfinnas i terrängen vid inventeringstillfället p.g.a. alltför kraftig vegetation. Ligger i anslutning till delvis övergiven åker.

x6724300 y1572070

*Föreslagen åtgärd: Dokumentation av odlingsmarkens och ladans tillkomst utifrån kartor, arkiv och litteratur.*

#### **Objekt 5. Övergiven väg.**

Förbinder åkern vid nr 4 med Skogmur, och är en del av gamla Skogmursvägen. Detta kan möjligen innebära att åkern hört till Skogmur. Vägen är markerad både på 1829 och 1956 års karta.

x6724380 y1572040

x6724450 y1572030

x6724520 y1572040

#### **Objekt 6. Övergiven väg.**

Cirka 2 m bred. Anlagd i marknivå. Förbinder den närliggande övergivna åkern med Skogmur. Vägen är markerad på 1829 och 1956 års karta.

x6724360 y1572070

x6724370 y1572140

x6724380 y1572230

x6724280 y1572310

#### **Objekt 7. Röjningsröse**

Registrerat i Skog och Historia (objektnr 5065). 8×5 m, 0,7 m högt. Uppbyggt av sten i storleken 0,3–0,8 m.

x6724400 y1572260

#### **Objekt 8. Övergiven väg.**

Cirka 2 m bred. Anlagd i marknivå. Förbinder odlingarna norr om Johannesberg med Bakvreten. Är ej markerad på någon karta.

Koordinater längs sträckningen: x6724270 y1572620

x6724340 y1572640

x6724380 y1572710

x6724430 y1572860

x6724456 y1572915

#### **Objekt 9. Röjningsröse.**

Registrerat i Skog och Historia (objektnr 5066). 5×4 m, 0,5 m högt. Uppbyggt av sten i storleken 0,3–0,7.

x6724390 y1572920

#### **Objekt 10. Vaghållningssten.**

Registrerad i Fornminnesregistret (RAÄ 177). I granit, 0,85 m hög, 0,32 m bred samt 0,08–0,15 m tjock. Avrundad upptill. På södra sidan inskriften ”21 111”. På norra sidan: inskriften ”13”. Postament av sten, runt, 0,9 m diam, 0,3–0,4 m högt.

x6724550 y1572980.

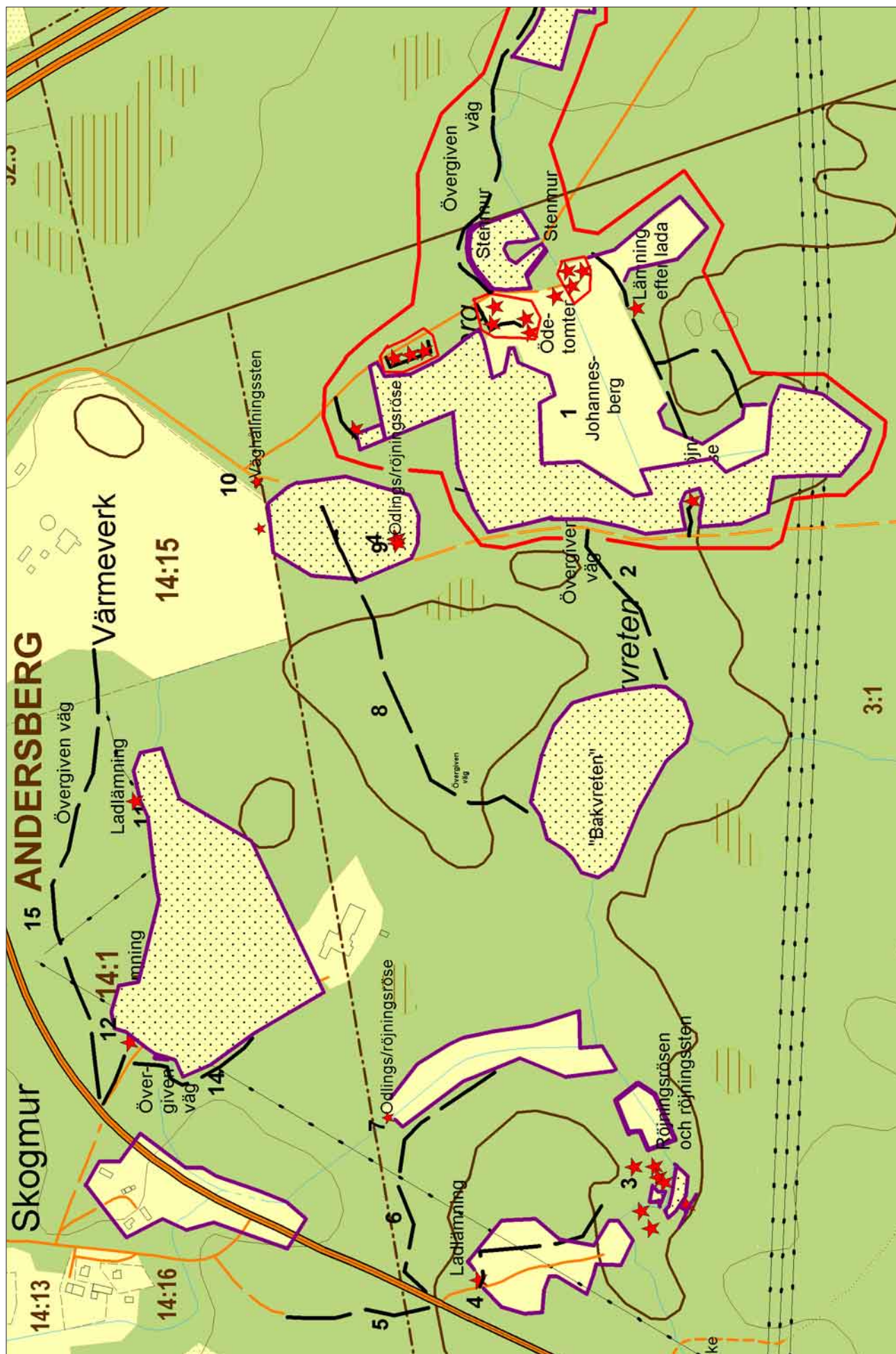


Bild 2. Karta över påträffade områden och lämningar i södra delen av utredningsområdet. Enstaka objekt är markerade med röda stjärnor. Övergivna åker och äng är markerade som prickiga ljusgula områden. Hjägnader och andra avgränsningar för odlingsmarken är markerade med lila. Äldre vägar är inlagda som svarta streckade linjer. Skala 1:600.





*Bild 3. Väghållningsstenen, RAÄ 177 (Objekt 10), från sydöst. Foto Katarina Eriksson.*

#### **Objekt 11. Lämning efter lada.**

Ungefärliga mått 8×6 m. Markerad på 1829 och 1956 års kartor. Ansluter till åkermark som övergivits mellan 1829 och 1956. Kunde inte återfinnas vid inventeringstillfället p.g.a. kraftig vegetation.

Ungefärliga koordinater: x6724690 y1572620

#### **Objekt 12. Lämning efter lada.**

SV hörnet och en del av omkringliggande syll syns i terrängen. Ungefärliga mått 8×6 m, höjd 0,5 m. Markerad på 1829 och 1956 års kartor.

Koordinater Ö änden av synlig syll: x6724698 y1572343

Hörnet: x6724691 y1572342

N änden av synlig syll: x6724690 y1572344

#### **Objekt 13. Stenmur.**

13×1 m, 1m hög. Uppbyggd av sten i storleken 0,2–0,5 m. Anger västra utkanten av ett större område med övergiven åker. Markerad på karta daterad 1829.

Koordinater i ändarna: x6724650 y1572327

x6724663 y1572329

#### **Objekt 14. Övergiven brukningsväg och bro.**

2 m bred. Anlagd i marknivå. Ansluter till den övergivna åkern omkring. Markerad på 1829 års karta, övergiven före år 1956.

Koordinater längs vägen: x6724552 y1572348

x6724563 y1572339

x6724591 y1572318

x6724622 y1572300

x6724633 y1572298

x6724648 y1572318

x6724660 y1572319

x6724688 y1572321

Där vägen korsar vattendraget finns en bro i sten, 2 m bred och 1,3 m hög.

x6724635 y1572305

*Föreslagen åtgärd: Dokumentation av odlingsmarkens och byggnadernas tillkomst och historia utifrån kartor, arkiv och litteratur.*

### Objekt 15. Övergiven väg.

2 m bred och anlagd i marknivå. Har förbundit Skogmur med en åker som låg där värmeverket nu finns.

Koordinater längs vägen:                   x6724730 y1572290  
  x6724780 y1572520  
  x6724740 y1572650  
  x6724740 y1572790

### Objekt 16. Bebyggelselämningar och övergiven åker.

Lämningar efter en tomt med tre hus, varav ett troligen ett bostadshus, en brunn, fossil åker och äng, lada, ladugård, röjningsrösen m.m. Ladan erhöll ett eget objektnummer innan det blev klarlagt att den hörde till nr 16. Den har nu objektnummer 19. Brunnen ligger i direkt anslutning till husen och inmättes inte vid utredningen.

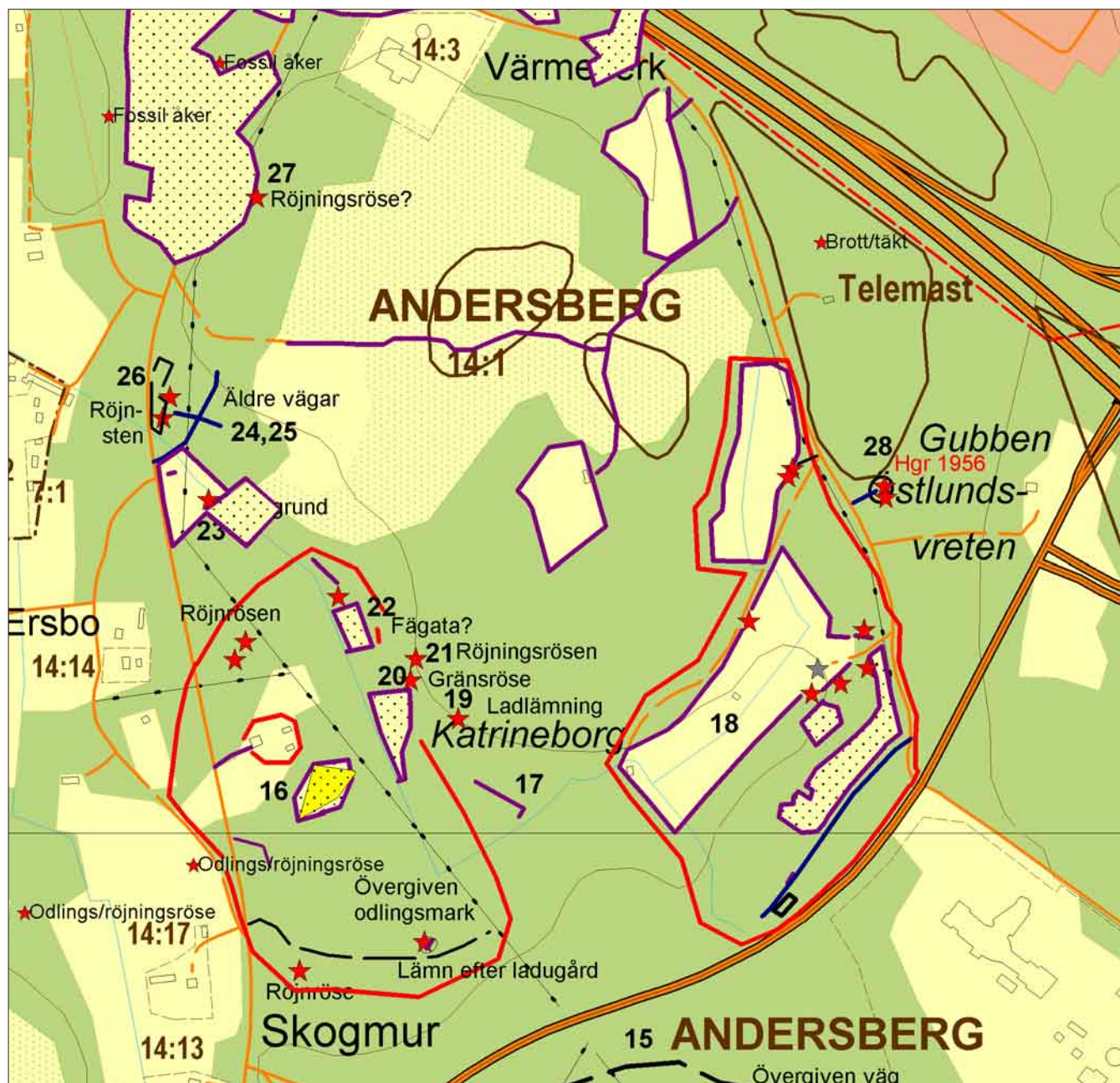


Bild 4. Karta över påträffade områden och lämningar i norra delen av utredningsområdet. Enstaka objekt är markerade med röda stjärnor. Övergiven åker och äng är markerade som prickiga ljusgula områden. Hägnader och andra avgränsningar för odlingsmarken är markerade med lila. Äldre vägar är inlagda som svarta streckade linjer. Skala 1:600.



Koordinater mittpunkt på tomten: x6725090 y1572140

Röjningsröse. 12×5 m, 0,9–1 m högt.

Koordinat i V delen: x6725183 y1572114

Röjningsröse. 7×3 m, 0,5 m högt.

Koordinat i Ö delen: x6725164 y1572104

Övergiven väg. Markerad på ekonomiska kartan från 1956.

Koordinater längs vägen: x6724920 y1572120

x6724890 y1572160

x6724880 y1572230

x6724880 y1572290

Stenmur. 20×1,5 m, 0,5 m hög. Uppbyggd av stenar i storleken 0,2–0,8 m. I NÖ utkanten av gårdens odlingsmark. Finns med som hägnad på 1829 års karta.

Röjningsröse. 18×6 m, 0,5 m högt. x6724869 y1572165

Stenmur. 12×3 m, 0,8 m högt. Uppbyggd av stenar i storleken 0,2–0,8 m.

Orienterat i NNO–SSV.

Mittkoordinat: x6724892 y1572289

Lämning efter ladugård med uppfartsramp. Består i ena delen av en stenmur som går i vinkel. 25+15×1,5 m, 1 m hög. Oregelbunden form i mittdelen eftersom den ligger tillsammans med ett röjningsröse.

Koordinat vid spetsen: x6724990 y1572131

SÖ änden: x6724969 y1572145

*Föreslagen åtgärd: Dokumentation av gårdens ursprung och historia utifrån kartor, litteratur och arkiv. Undersökning av några kvadratmeterrutor i och kring mangårdsbyggnaden.*

### Objekt 17. Stenmur.

48+13×1,5 m, 0,8 m hög. Uppbyggd av stenar i storleken 0,2–0,8 m. Anlagd i vinkel. Orienterad i SV–NÖ. Markerar hörn på ägofigur som är markerad på avmätning av år 1829.



*Bild 5. Stenmur (Objekt 16). Alla stenmurar i området är mycket välldagda och har ingått i hägnadssystemen kring odlingsmarken. Foto från nordöst.*

Koordinater V änden: x6724884 y1572332  
Hörnet: x6725023 y1572378  
S änden: x6725014 y1572372.

*Föreslagen åtgärd: Fotodokumentation.*

### **Objekt 18. Bebyggelseämningar.**

Lämningar efter gårdstomt, lador, röjningsrösen, stenmurar, brukningsvägar samt åker och äng. Bostadshuset står kvar, medan de flesta av ekonomibyggnaderna är borta.

Husgrund, historisk tid. 23×11 m. Uppbyggd ovan mark, höjd 0,4–1 m. Orienterad i NV–SÖ. Intill lämningen växer påskliljor.

x6724930 y1572630

Stenmur. 7×1,5 m, ca 1 m hög. Uppbyggd av 0,3–0,8 m stora stenar. Orienterad i NV–SÖ. Del av lada? Någon uppfartsramp kunde inte identifieras p.g.a. alltför högvuxet gräs.

Husgrund efter lada med uppfartsramp. 18 m i N–S längdriktning (den västra syllen). Den S delen utgörs av en stenmur, 9×1,5 m, 0,7 m hög. Uppbyggd av 0,2–0,4 m stora stenar. Byggnaden är orienterad i N–S. Den östliga utbredningen är osäker.

x6725192 y1572700

Övergiven brukningsväg med stensatta kanter.

Koordinater från SV mot NÖ: x6724921 y1572604  
x6724927 y1572610  
x6724960 y1572636  
x6725036 y1572690  
x6725073 y1572729  
x6725088 y1572751

*Föreslagen åtgärd: Dokumentation av gårdens ursprung och historia utifrån kartor, arkiv och litteratur. Fotodokumentation.*

### **Objekt 19. Lämning efter lada.**

5×5 m, 0,1–0,7 m hög. Stenar i storleken 0,1–1 m. Ett jordfast block ingår i syllen. Ej markerad på någon karta. Övergiven före år 1956.

x6725109 y1572316

*Föreslagen åtgärd: Dokumentation av odlingsmarkens tillkomst och historia utifrån kartor, arkiv och litteratur. Fotodokumentation och uppritningar.*

### **Objekt 20. Gränsröse.**

Oval form. 2,5×2 m, 0,5 m högt. Uppbyggt av stenar i storleken 0,1–0,5 m. Visarsten, 0,3 m hög, som visar N–S. Ansluter till åkermark markerad på avmätning av år 1829.

x6725146 y1572270

*Föreslagen åtgärd: Dokumentation av odlingsmarkens tillkomst och historia utifrån kartor, arkiv och litteratur. Fotodokumentation och uppritningar.*

### **Objekt 21. Röjningsröse.**

5×4 m, 0,6 m högt. Ligger i Ö utkanten av odlingsmark på avmätning av år 1829.

x6725170 y1572280

*Föreslagen åtgärd: Dokumentation av odlingsmarkens tillkomst och historia utifrån kartor, arkiv och litteratur. Fotodokumentation och uppritningar.*

### Objekt 22. Fägata

17×4 m. I längsgående mitt en röjd väg, 1 m bred. Orienterad i NNV–SSÖ. Troligen markerad på avmätningen av år 1829, i Ö delen av området. Hur anordningen fungerat är inte klargjort, men troligtvis har där funnits en grind i anslutning till fägatan.

x6725186 y1572242

*Föreslagen åtgärd: Dokumentation av odlingsmarkens tillkomst och historia utifrån kartor, arkiv och litteratur. Fotodokumentation och uppritningar.*

### Objekt 23. Husgrund.

10×4 m, 0,2–0,3 m högt. Orienterad i NV–SÖ. Byggt av natursten. Tegelförekomst i ytan. Anlagd på impediment vid dike och mellan två odlingsägor. Markerad på 1956 års ekonomiska karta.

x6725320 y1572080

*Föreslagen åtgärd: Dokumentation i foto, beskrivning och planritning.*

### Objekt 24. Övergivna väg.

Bredd 1–1,5 m. Orienterad i Ö–V. Rójningssten förekommer på ömse sidor av vägen. Överlagrar den väg som utgör nästa punkt i listan.

Koordinater längs vägen: x6725397 y1572047  
x6725393 y1572069  
x6725384 y1572090

### Objekt 25. Övergivna väg.

2 m bred, nedgrävd, som mest 1 m djup. Överlagrad av föregående lämning. Troligen en övergiven del av den gamla Skomursvägen som finns omnämnde redan på 1600-talet (Ersbo-Skogmur, Översiktsplan – fördjupning).

Koordinater längs vägen: x6725353 y1572037  
x6725369 y1572057  
x6725424 y1572086  
x6725436 y1572087



*Bild 6. Den övergivna delen av Skomursvägen (Objekt 25). Vägen är nedsänkt, nästan hålvägsliknande. Foto från norr.*



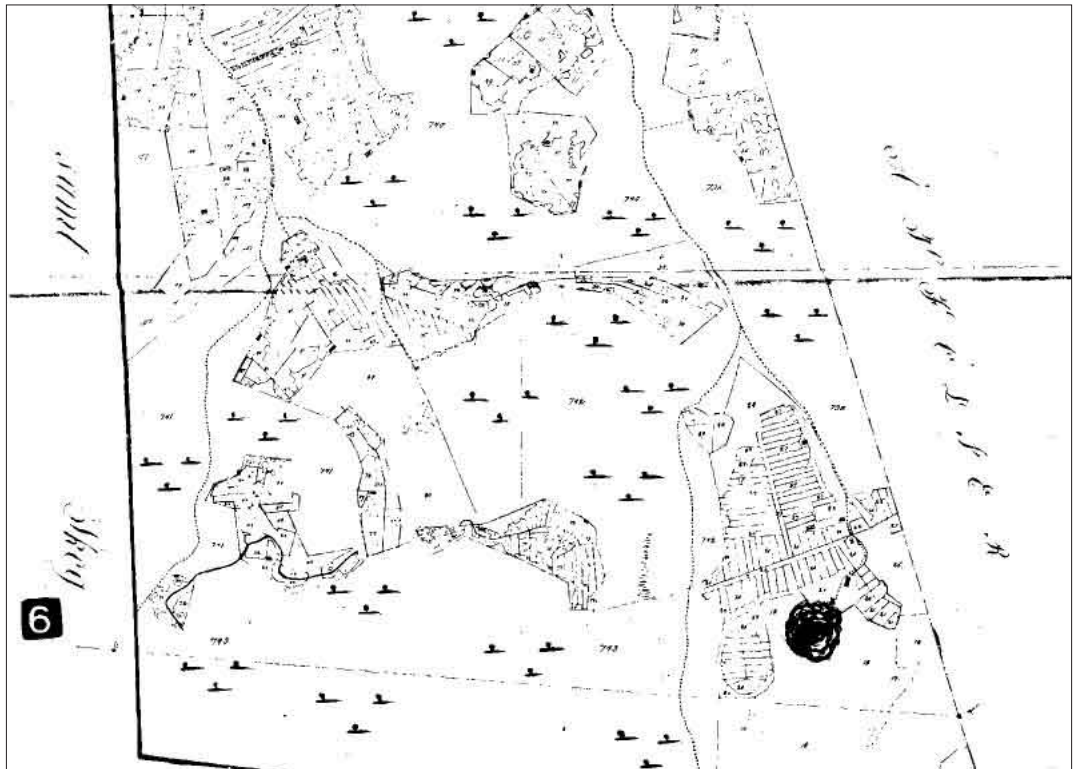


Bild 7. Utdrag av historisk karta av år 1829 (V14-1:17). Södra delen av utredningsområdet. Det går att känna igen ägofigurerna från dagens karta (jfr bild 2 och 4). I östra delen av kartan ligger Johannesberg, och västerut syns Bakvreten och övriga utägor i området.

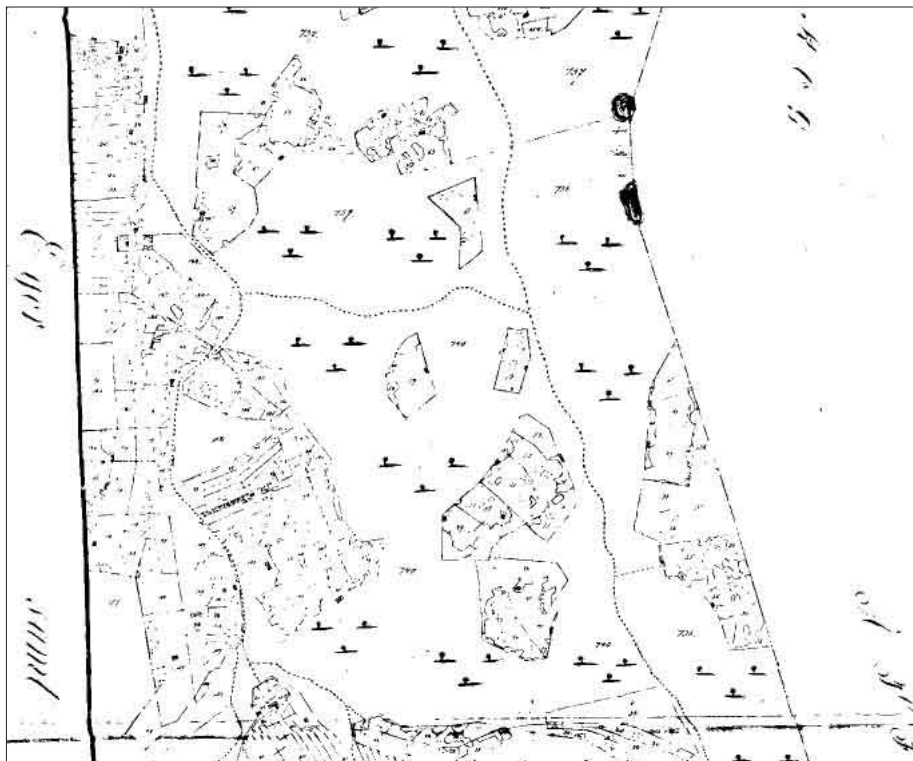


Bild 8. Utdrag av historisk karta av år 1829 (V14:1-17). Norra delen av utredningsområdet. Det går att känna igen ägofigurerna från dagens karta (jfr bild 2 och 4). De två övergivna gårdarna med odlingsmarker finns med.

### Objekt 26. Röjningssten.

Över ett område av cirka 10×15 m. Stenar i storleken 0,2–0,9 m.

x6725420 y1572030

### Objekt 27. Röjningsröse.

Yttermått 5×4 m. Närmast runt. Urplockat i mitten, på grund av detta central grop, 1,5 m i diam, 0,6 m djup. Omgiven av vall, 1–2 m bred, bestående av sten i storleken 0,3–0,5 m. Vallens övermossad. Markerar den östra utkanten av odlingsmark som finns med i avmätning från år 1829.

x6725603 y1572125

### Objekt 28. Bebyggelselämningar? och väg.

På 1956 års ekonomiska karta finns två hus på platsen. Båda är fyllda, vilket innebär att de är ekonomibyggnader eller övergivna. Vid utredningen påträffades inga spår av byggnader. Det skulle möjligtvis kunna röra sig om något slags säsongsbostad.

x6725330 y1572720

Till platsen för husen löper från skogsbilvägen en övergiven brukningsväg, 3–4 m bred, anlagd i marknivå. Cirka 30 m kunde dokumenteras, därefter var den övertäckt av ris.

Koordinater längs vägen: x6725314 y1572692.

x 6725325 y1572711

### Objekt 29. Stenmur.

17×2 m, 1,2 m hög. Lämning efter ladugård med uppfartsramp i N: 18 m bred i N–S riktning, osäker utbredning åt Ö. Möjligen en mellanvägg i N–S. Uppbyggd av 0,3–0,8 m stora stenar. Del av ladugård eller lada med uppfartsramp.

Koordinat västra änden av muren: x6725184 y1572708

Ö änden: x6725186 y1572693

*Föreslagen åtgärd: Dokumentation av anläggningens tillkomst och användning utifrån kartor, arkiv och litteratur.*

### Objekt 30. Två lämningar efter lador.

Ladorna ligger i N utkanten av den övergivna odlingsmarken Bakvreten (troligen tidigare Backvreten) och är markerade på 1829 års avmätning. De har övergivits före år 1956.

x6724200 y1572650

x6724210 y1572690

*Föreslagen åtgärd: Dokumentation av Bakvreten och ladorna i foto och planritning. Genomgång av arkivmaterial, kartor och litteratur.*

## SLUTSATS

Uteslutande lämningar från historisk tid påträffades vid utredningen. Det marken nyttjats till förefaller vara sentida åkerbruk. Fördelningen mellan odlings- och betesmark samt placeringen av de olika gårdslägena vittnar om ett maximalt markanvändande där i princip all sedimentjord odlats upp, medan moränen nyttjats till bosättning, skogsbruk och bete. Kartan av år 1829 visar troligen den tid då jordbruket i området hade sin höjdpunkt. Det mesta av odlingsmarken har övergivits före 1950-talets mitt. Många spår av äldre strukturer påträffades vid utredningen, bland annat rester av den gamla Skogmursvägen. Det kan antas att industrialiseringsprocessen är orsaken till en stor del av övergivandet av bebyggelserna i området.

## SAMMANFATTNING

Länsmuseet Gävleborg har utfört en arkeologisk utredning av ett område för planerat industriområde, Ersbo-Skogmur, fastigheten Andersberg 14:1, Gävle stad och kommun. Utredningen utfördes efter beslut av länsstyrelsen (dnr 431-4015-07). Utredningen utfördes under några dagar i april, maj och juni månader år 2007.

De påträffade objekten utgörs uteslutande av lämningar från historisk tid. I genomgången av de påträffade områdena och lämningarna har vi lämnat en rad åtgärdsförslag. Det är länsstyrelsen som beslutar om vilka ytterligare arkeologiska åtgärder som är lämpliga.

## ADMINISTRATIVA UPPGIFTER

Länsstyrelsens beslut: 431-4015-07

Lägesangivelse: fastigheten Andersberg 1:14, Gävle stad och kommun

Koordinater: x6723950 y1573840

x6723980 y1571880

x6725930 y1572210

x6725410 y1572930

Fältarbetstid: maj och juni år 2007

Fältarbetstimmar: 20

Fältarbetsarbetsledare: Katarina Eriksson, antikvarie

Arkeologisk personal: Maria Björck och Bo Ulfhielm, antikvarier.

Dokumentationsmaterial: Planer, foton och fältanteckningar förvaras vid Länsmuseet Gävleborg.

## REFERENSER

### Tryckta källor

Ersbo-Skogmur. Översiktsplan – fördjupning. Översiktsplan antagen av Gävle kommun 030127. Fysisk planering, Bygg & Miljö, Gävle Kommun.

### Arkiv

Gävle

Lantmäteriverkets forskningsarkiv

Akten V14-1:17, avmätning av år 1829.



## LÄNSMUSEET GÄVLEBORG

Box 746, 801 28 Gävle 026-65 56 00  
Museet: S Strandg 20 Fogden: Styrmanög 4  
[www.lansmuseet.se](http://www.lansmuseet.se)

