

Skogs kyrka

Antikvarisk kontroll vid exteriöra åtgärder

Skogs socken
Hälsingland
2002–2003

Lena Boox



Länsmuseet Gävleborgs rapportserie

Rapportserien innefattar rapporter inom länsmuseets verksamhetsområden arkeologi, bebyggelsehistoria, byggnadsvård, kulturmiljövård, etnologi, konst- och kulturhistoria.

Rapporter, böcker och mycket annat kan Du köpa i länsmuseets butik, beställa på tfn 026-65 56 35 eller e-post butiken@xlm.se

Länsmuseet Gävleborg
Box 746, 801 28 Gävle
Telefon 026-65 56 00
Fax 026-65 56 29
butiken@xlm.se
www.lansmuseetgavleborg.se



LÄNSMUSEET GÄVLEBORG

Skogs kyrka

Antikvarisk kontroll vid exteriöra åtgärder

Skogs socken
Hälsingland
2002–2003

Rapport 2005:08
Lena Boox



LÄNSMUSEET GÄVLEBORG

Utgivning och distribution:

Länsmuseet Gävleborg

Box 746, 801 28 Gävle

Telefon 026-65 56 00

Fax 026-65 56 29

© Länsmuseet Gävleborg 2005

Omslagsbild: Skogs kyrka från väster. Dg 03-1607. Foto: Henrik Lindblad
Allmänt kartmaterial från Lantmäteriverket. Medgivande 96.0419

ISSN 0281-3181

Kopiering: Länsmuseet Gävleborg 2005

INNEHÅLL

Sammanfattning.....	5
Inledning	5
Historik.....	5
1805 års stenkyrka	
Exteriör beskrivning.....	6
Renoveringar och förändringar.....	6
Kulturhistoriska värden	7
Genomförda arbeten	
Målsättning.....	8
Mark och sockel.....	8
Ytterväggar	8
Trapp vid östra ingången	10
Takfot	10
Utvärdering.....	10
Referenser	11
Notförteckning.....	12
Förteckning över bilagor	12



Bild 1. Utdrag ur fastighetskartan med berört område markerat. Skala 1:10 000.

SAMMANFATTNING

Under 2002 och 2003 utfördes exteriöra arbeten på Skogs kyrka. Arbetena omfattade dränering av marken närmast byggnaden, omputsning av fasaderna, fogarbeten på den östra trappan samt ommålning av takplåtens kant.

Arbetena har utförts enligt beviljat tillstånd från Länsstyrelsen Gävleborg och på ett varsamt sätt. Traditionella material såsom t.ex. kalkbruk har använts. Markdräneringen har utförts på sedvanligt vis med dräneringsslang och brunnar under stuprören som samlar upp regnvatten.

Arbetena har skett under antikvarisk kontroll utförd av Länsmuseum Gävleborg

INLEDNING

Redan 1995 aktualiserades frågan om putsarbeten på Skogs kyrka. Ett tillståndbeslut gavs från Länsstyrelsen Gävleborg, daterat 1996-03-11, dnr 225-11470-95. Arbetena utfördes dock inte förrän 2002 och 2003 och omfattade då såväl puts- som dräneringsarbeten. Arbetena har projekterats av Arkitektlaget i Hälsingland AB. Det praktiska genomförandet har skett under ledning av Leif Sjölund Byggkonsult, Bollnäs, och utförts av Tremans fasad AB, Hedemora. Länsmuseum Gävleborg, genom antikvarie Henrik Lindblad, har haft uppdrag som antikvarisk kontrollant. Rapporten har författats av antikvarie Lena Boox, Länsmuseum Gävleborg. Skogs kyrka ägs av Svenska kyrkan, Skogs församling.

HISTORIK

Skogs socken ingår i det geografiska område som i äldre tid kallades Ödmården, vilket betecknade den vidsträckt skogen mellan Gästrikland och Hälsingland. Enligt källorna skall trakten fram till 1300-talet ha varit obebyggd. Den hade funktion som fäbodplats för omkringliggande socknar men var också ett tillhåll för rövare. I början av 1300-talet förändrades detta då platsen började bebyggas och bli permanent boplat. Detta ledde till en efterfrågan på en närbelägen kyrkolokal. År 1320 byggdes således den första kyrkobyggnaden, ett kapell på en udde vid sjön Bergviken. Kapellet benämndes S:t Olofs Kapell. Stenkyrkan med omkringliggande kyrkogård blev dock otjänlig som kyrkoplats p.g.a. stigande vattennivå. Därför övergavs den och lämnades att förfalla. I dag finns den kvar som ruin.

År 1610–11 uppfördes en ny kyrka och en kyrkogård anlades kring denna. Byggmästaren skall enligt uppgift ha varit Per Persson från Östansjö i Bollnäs. Den lilla träkyrkan förföll dock och i början av 1800-talet började befintlig kyrka byggas. Den nuvarande stenkyrkan uppfördes i nyklassicistisk stil 1805 efter ritningar av arkitekt Thure Wennberg. Länsbyggmästaren J C Loell från Gävle ansvarade för uppförandet. Förutom Skogs kyrka var han även upphovsman till bl.a. Norrbo och Rensjö kyrkor i Hälsingland. Kännetecknande för de tre kyrkobyggnaderna är att kyrktornet är förlagt till långsidan. På Skogs kyrka finns tornet i söder och på de övriga i norr. Å den norra långsidan förlades sakristian. Kyrkan består av ett rektangulärt långhus. Långhusets västra del består av



Bild 2. Skogs kyrka, byggd 1805. Närmast i bild är den södra fasaden med tornet. Fotot är från tiden efter 1904 då kyrkan fick skivfalsat plåttak. Byggnaden till höger är skolhuset. Foto Forsbäck. Neg nr K 76-973.

ett vapenhus medan den inställda korväggen, med nisch för altare avskiljer två bakomliggande rum. Stenkyrkan förlades några hundra meter bort från platsen för den äldre träkyrkan där vägarna mot Bollnäs och Söderhamn korsar varandra. Den invigdes 1 december 1805.

1805 ÅRS STENKYRKA

Exteriör beskrivning

Stenkyrkan har ett rektangulärt kyrkorum med vidbyggd sakristia i norr. Varje långsida har sex spröjsade rundbågiga fönster och vardera gaveln har två. Ingången finns i väster. Mitt på södra långsidan reser sig det fyrkantiga lanterninpydda tornet. Stenkyrkan har putsade fasader och ett tak som är klätt med skivfalsad plåt.

Renoveringar och förändringar

1855 skedde den första större exteriöra renoveringen, då fasaden uppvisade stora sprickor och murarna hotade att skjuta ut.

Den största och mest genomgripande renoveringen ägde rum 1904 och omfattande framförallt interiören. Efter förslag från arkitekt Fredrik Falkenberg i Stockholm fick sakristian funktion av värmekammare. För att skapa utrymme för en ny sakristia och arkiv avkortades koret. Interiören dekorerades med målningar och altarprydnaden ersattes med ett kors. Exteriört byttes spåntaket mot enkelfalsat plåttak.



Bild 3. Interiören efter renoveringen 1904 då kyrkorummet fick dekorationsmålningar. Foto Forsbäck. Neg nr K76-971.

Under ledning av arkitekt Årland Noreen, Stockholm, skedde nästa renovering 1951. Även denna omfattade interiören varvid dekorationsmålningar kalkades över och snickerier fick ny färgsättning m.m. Altartavlan kompletterades på var sida med målningar av konstnären Erik Abrahamsson. Predikstolen flyttades över till norra sidan.

1968 utfördes utvändiga putsarbeten och under golvbjälklaget kompletterades ventilationen. Exteriöra putsarbeten och omfärgning skedde också 1971–72. 1988 renoverades och byggdes interiören åter om. Åtgärderna omfattade interiör ommålning, ombyggnad av altaret till ett fristående samt utvidgning av vapenhuset på bekostnad av kyrkorummet för att ge plats för handikapptoalster och samlingsrum. Under läktaren byggdes skåp för teknisk utrustning och psalmböcker. 1993 lades ett nytt skivfalsat plåttak på kyrkans långsida.¹

Kulturhistoriska värden

Skogs kyrka har till sin exteriör bevarat sitt ursprungliga nyklassicistiska utseende. Det ursprungliga spåntaket är dock ersatt med skivfalsad plåt. Interiört har kyrkan förändrats flera gånger och förlorat sitt ursprungliga utseende. Kyrkorummet har omdisponerats då altarcupolen tillkom och då vapenhuset har utökats. Äldre väggdekorationer har överkalkats och ny utsmyckning har tillförts. Vid de interiöra ommålningarna 1988 användes otraditionell färg, plastfärg, trots att annat hade föreskrivits och beviljats. Flera av åtgärderna i interiören har varit ovarsamma och resulterat i att olika tidsepoker och stilar framträder i interiören. Sammanfattningsvis besitter exteriören höga kulturhistoriska värden medan interiören har förlorat i värde.

GENOMFÖRDA ARBETEN

Målsättning

Inför den nu genomförda renoveringen hade kyrkans putsade fasader omfattande skador vilka tillskrevs den dåliga dräneringen och bristfälligt omhändertagande av dagvattnet. Regnvatten från stuprören stannade kvar i marken och sögs upp i fasad och grund. Syftet med renoveringen var att åtgärda skadorna och orsaken till deras uppkomst. Målsättningen var att genomföra detta på ett sådant sätt att kulturhistoriska värden ej förlorades men samtidigt få en tekniskt acceptabel lösning.

Arbetshandlingarna är utförda av Arkitektlaget i Hälsingland HB och är daterade 2001-12-07.

Mark och sockel

Marken närmast kyrkans ytterväggar var delvis gräsbeväxt och delvis belagd med singel i kraftigt varierande grovlekar.

En dräneringsgrav, 80 cm bred och 60–70 cm djup, har grävts upp. På detta djup har en dräneringsslang lagts, till vilken nya brunnar under stuprören anslutits. Dräneringen har avslutats 10–15 cm under fasadputsens underkant. Nytt singel har lagts på till en nivå strax över fasadputsens kant.

De syrenbuskar som tidigare växte intill fasaden har tagits bort.

De nya brunnarna under stuprören skall förses med vattenuppsamlare för att försäkra att vattnet verkligen leds in i brunnen och inte hamnar på marken.

Ytterväggar

Kyrkobyggnadens ytterväggar består av gråsten, medan lister samt omfattningar kring port- och fönsteröppningar består av tegel. Det finns även tegel i delar av



Bild 4. Marken närmast fasaden har åtgärdats. Foto Henrik Lindblad. Dg 03-1606

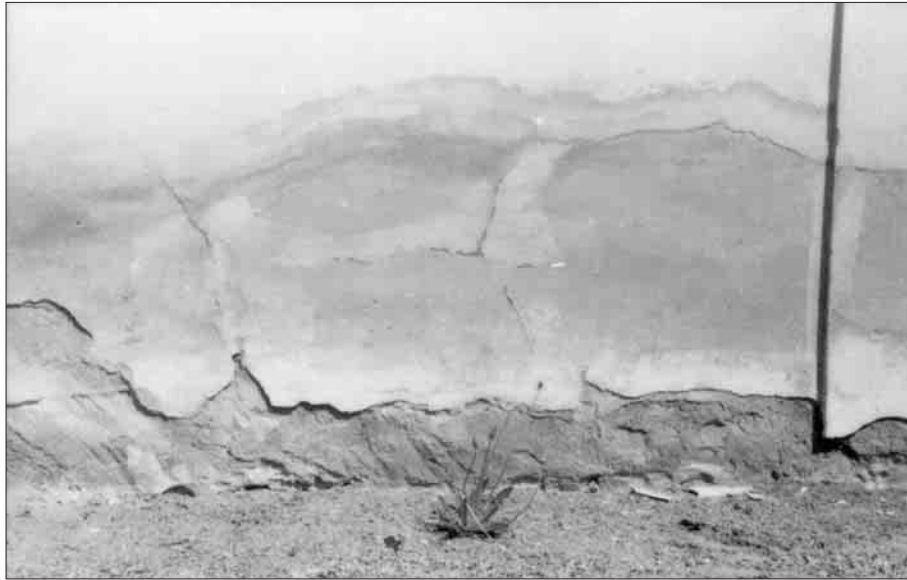


Bild 5. Putsskador på fasaden före åtgärd. Foto Henrik Lindblad. S 02-88:3.



Bild 6. Trapp vid östra ingången efter åtgärd. Foto Henrik Lindblad. S 02-91:18.

tornets ytterväggar, strax över sockeln. Ytterväggarna var före den nu genomförda renoveringen till större delen putsade med kalkputs som avfärgats med bruten vit kalkfärg. Putsen gick ned till marknivå.

På fasadernas nedre del, upp till bröstningslisten som finns i linje med fönstrens nederkant, fanns KC-bruk över ganska stora och sammanhängande ytor. Allt KC-bruk och alla putssläpp har knackats bort. De har ersatts med rent lufthårdnande kalkbruk, Optiroc Serpo 144.

Putsytorna har avfärgats med kalkfärg som beretts på plats. Kalkfärgen har blandats med våtsläckt Gotlandskalk från Byggnadshyttan Kalk AB. Fasadkulören har av konservator fastställts till NCS 0505-Y40R, bruten vit. Pigmentet utgörs av obränd terra. Det är det enda färglager som påträffats på fasaderna och dess ålder är oklar. De dragband av järn som löper runt fasaden, under takfoten, har målats in i samma kulör. På den södra fasaden har dragbandet svetsats ihop då det var trasigt.



Bild 7. Stuprör med vattenuppsamlare. Vattensamlaren leder vattnet som kastas ut från stupröret ned i dräneringsbrunnen. Vattensamlaren motverkar att vatten rinner ut på marken vilket i sin tur kan orsaka att fasadputsens suger upp vattnet. Foto Henrik Lindblad. Dg 03-1609.

Trapp vid östra ingången

Trappan är uppbyggd och murad av grovhuggen natursten. Ursprungligen var stenen synlig men vid något tillfälle putsades naturstenen med KC-bruk. Fogarna igenslammades med kalkbruk och färgades gröna med okänd färgtyp. Putsen hade skador och färgen flagade. KC-bruket i fogarna har nu bilats bort och dessa har fyllts med rent lufthårdnande kalkbruk, Optiroc Serpo 144. Ingen putsning har skett av trappan. Växtlighet på trappstegen har tagits bort.

Takfot

Den svarta färgen på takplåtens kant flagnade bitvis. Efter skrapning har de avflagade partierna målats med Isotrol svart, en oljefärg bestående av alkyd- och linolja. Det är samma färg som övriga taket är målat med.

Utvärdering

Arbetet har utförts med så traditionella material och metoder som möjligt och då LänsMuseet Gävleborg lämnade kontrolluppdraget våren 2003 fanns inget att anmärka. Arbetena var dock i sin helhet inte avslutade. Det gäller åtgärder

som låg utanför tillståndsbeslutet men som berör de tillståndspliktiga arbetena. I skrivande stund har prov på vattenuppsamlarna till brunnarna som finns under stuprören tagits fram men inte satts dit.²

Under arbetena har det förts diskussioner huruvida fasadputsens skulle gå ända ned till markytan eller sluta ca 5 cm högre upp. Församlingen hade önskemål om det sistnämnda då man befarade att putsen skulle suga upp fukt och därmed släppa. I den tillståndsansökan från församlingen som legat till grund för länsstyrelsens tillstånd ingår inte detta förfaringsätt. I läns museet besiktningssprotokoll från 2002-05-21 och 2002-08-08 framkommer att frågan har behandlats varvid såväl Länsstyrelsen Gävleborg som Läns museet Gävleborg har förordat att putsen skulle dras ned till marken då detta är det traditionella utförandet. Församlingen har under vårvintern 2004 meddelat att putsen åter har skador på dessa partier.³

Vad gäller dräneringen föreslogs av församlingen ett annat utförande än vad tillståndsbeslutet angav. En plastfolie som skulle läggas under marken förespråkades. Plastfolien skulle sluta utåt från kyrkoväggen, grunden. Avsikten var att förhindra vattenansamling närmast ytterväggen. Då metoden var osäker rent tekniskt avråddes detta förfarande av såväl länsstyrelse som läns museet.

REFERENSER

Litteratur

Rothlind, J, *Skogs kyrka, Hälsinglands kyrkor-XXX*. Strängnäs 1978. Ärkestiftets Stiftsråd.

Otryckta källor

Arkiv Gävle

Läns museet Gävleborg

Topografiskt arkiv

Fotoarkiv

Arkiv Stockholm

Riksantikvarieämbetet

Antikvarisk-topografiska arkivet, ATA

Muntliga källor

Engblom, S. Skogs församling, Telefonsamtal 2004-02-16, 2005-02-09.

NOTFÖRTECKNING

¹ Texten är ett utdrag ur Rothlind J. *Skogs kyrka*. Hälsinglandskyrkor – XXX 1978 samt uppgifter som Skogs församling lämnat i tillståndsansökan till Länsstyrelsen Gävleborg, DNR 225-6521-98.

² Telefonsamtal med Sivert Engblom, Skogs församling, 2005-02-09.

³ Telefonsamtal med Sivert Engblom, Skogs församling, 2004-02-16.

FÖRTECKNING ÖVER BILAGOR

Bilaga 1

Besiktningssprotokoll	Datum
	95-11-03
	02-05-21
	02-07-02
	02-08-08
	02-08-29
	03-05-13

Bilaga 2

Foton	Datum	Neg nr
	02-05-21	S 02-88:1-4, S-74:34-36
	02-07-02	S 02-90:20-26
	02-08-08	S 02-90:33-37
	02-08-29	S 02-91:15-21
	03-05-13	Dg 03-1604-1609

Kommun Söderhamn Socken Skog

Fastighet Skogs kyrka

Ägare _____

Objektets art Kyrkobyggnaden

Kartblad _____ Fotodokumentation - _____

Bilagor _____

Besiktigad av Johan Dellbeck Datum 1995 11 03

Besiktning av fasadputs på Skogs kyrka

Museet besiktade kyrkans fasader tillsammans med Anders Schönning och Ulf Dunderberg från Skogs församling.

Skogs kyrka är en stenkyrka i nyklassicistisk stil uppförd 1805. Fasaderna är slätputsade och vitkalkade. Senaste fasadrenoveringen ägde rum 1971. Då putsades med rent kalkbruk och avfärgades med kalkfärg baserad på våtsläckt kalk.

Befintligt skick

Putsen närmast marken har delvis missfärgats pga uppstänkande regnvatten och också sugning från marken, i synnerhet omkring stuprörens utkastare. För att komma ifrån problemet bör marken närmast kyrkväggarna dräneras bättre.

För två år sedan lades plåttaket på hela kyrkan om. I samband med detta lagades en del skador i putsen som uppstått i taklisten pga läckage genom plåten. Enligt uppgift användes både kalkbruk och KC-bruk till lagningarna. Lagningarna avfärgades med en rent vit kalkfärg. De lagade ytorna avviker genom sin klara vita färg från resten av kyrkan och stör helhetsintrycket av fasaderna.

Som helhet sett har fasadputsen i allmänhet god vidhäftning mot underlaget. Vissa putssläpp har dock skett närmast marken och högt upp på tornets östra sida av oförklarlig anledning. En viss färgvittring har vidare skett vilket ger fasaderna en lite fläckig yta.

Förslag till åtgärder

Länsmuseet anser att en ommålning av fasaderna kunde vara på sin plats för att komma ifrån den ojämnhet i väggarnas färg som orsakats av målning med fel kulör på putslagningar och genom färgvittring. I samband med detta bör även befintliga putsskador lagas. Lagningarna bör göras enbart med användande av traditionella material och metoder, dvs med rent lufthårdnande kalkbruk och med platsblandad kalkfärg baserad på våtsläckt kalkdeg. Detta för att bibehålla kyrkans kulturhistoriska värde och för att underlätta kommande underhåll. För att bestämma rätt färgsättning av kyrkan bör en dokumentation av befintliga och äldre färglager utföras av sakkunnig.

Detaljerade arbetshandlingar för putsrenovering och avfärgning skall upprättas och sändas till länsmuseet för granskning och till länsstyrelsen för godkännande.

Målning av plåttak

församlingen planerar målning av plåttaket till sommaren 1996. Även för detta arbete måste arbetsbeskrivning upprättas och tillsändas länsmuseet och länsstyrelsen för godkännande innan

arbetet utförs. Generellt gäller att taket rostskyddsgrundas med en linoljebaserad blymönjefärg och sedan täckmålas med linoljefärg eller fet alkydfärg.

Kommun Söderhamn Socken Skog

Fastighet Skogs kyrka

Ägare Skogs församling

Objektets art Kyrkobyggnad

Kartblad _____ Fotodokumentation Sv/V

Bilagor _____

Besiktigad av Henrik Lindblad Datum 2002-05-21

Skogs kyrka: fasadrenovering och dränering. Kontroll 1.

Vid detta upptaksmöte deltog Sivert Engblom från församlingen, Patric Hedlund som representerade entreprenören Tremans fasad AB, byggkonsult Leif Sjölund, kontrollant, samt Henrik Lindblad från Läns museet Gävleborg. Besöket började med byggmöte (det andra i ordningen), därefter vidtog besiktning av kyrkobyggnadens grund och fasader.

Beskrivning:

Historik och kortfattad beskrivning

Skogs kyrka uppfördes i sten år 1805 som ersättning för en träkyrka från 1611. Denna hade i sin tur en medeltida stenkyrka som föregångare, som ännu kvarstår som ruin. Den nuvarande kyrkan uppfördes i nyklassicistisk stil efter ritningar av länsbyggmästaren J C Loëll från Gävle, som förutom Skogs kyrka även var upphovsman till bl a Norrbo och Rengsjö kyrkor i Hälsingland. Samtliga tre kyrkobyggnader har tornet sidoställt, i Skog i söder, i de övriga i norr. Långhuset är rektangulärt med vidbyggd sakristia i norr. Exteriören är välbevarad. Interiört har dock kyrkan förändrats flera gånger.

Mark och sockel

Marken närmast kyrkans ytterväggar är delvis gräsbeväxt, delvis belagd med singel i kraftigt varierande grovlek, blandad med dräneringsgrus. Även i singelpartierna finns omfattande växtlighet, främst mossa. Grundsockeln, bestående av gråsten utan puts, ligger under marknivån.

Ytterväggar

Kyrkobyggnadens ytterväggar består av gråsten, medan lister samt omfattningar kring port- och fönsteröppningar består av tegel. Det finns även tegel i delar av tornets ytterväggar, strax över sockeln. Ytterväggarna är till större delen putsade med kalkputs som avfärgats med bruten vit kalkfärg. På vissa delar av fasaden, upp till listen ca en meter över marken, förefaller vid något tillfälle KC-bruk ha använts över ganska stora och sammanhängande ytor. Putsen går ner till marknivå. Enligt uppgift från församlingen skall sockelputsen ha lagats, samt ytterväggarnas nedre delar ha färgats om, år 1968.

Kopia till: 1. Kulturmiljö, Länsstyrelsen, 801 70 Gävle
2. Skogs församling, Kyrkvägen 60, 820 29 Stråtjärä.
3. Arkitektlaget i Hälsingland HB, Tönnånger 8449, 823 92 Holmsveden
4. Leif Sjölund Byggkonsult AB, Lingonvägen 4, 821 35 Bollnäs
5. Tremans fasad AB, Åsgatan 154, 776 31 Hedemora

År 1971-1972 reparerades och omfärgades fasadputsens till den befintliga kulören.

År 1995 las nytt plåttak på långhusets och sakristians tak. I samband med detta lagades en del skador i putsen som uppstått pga av läckage genom plåten. Lagningarna, som främst finns vid takfotens list samt närmast sockeln, utfördes både med kalkbruk och KC-bruk. Lagningarna avfärgades med rent vit kalkfärg och avviker därigenom markant från övriga putsytor.

Tornlanterninen avviker från övriga ytterväggar då den sannolikt är klädd med vitmålad plåt. Vid besiktningen gjordes ett försök att närmare studera fasadbeklädnaden från tornet, vilket fick avbrytas då det inte gick finna vägen upp till själva lanterninen. Den eventuella plåttäckningens ålder är okänd.

Skador och åtgärder:

Ytterväggarna har omfattande putsskador, som troligen främst uppstått på grund av otillräcklig dränering. Skadorna finns längs stora delar av ytterväggarna, från marknivå och ett par decimeter upp. De mest omfattande skadorna finns i de hörn där stuprören är placerade. Skadorna dokumenterades redan 1995-11-08 (bifogat i tillståndsansökan dat. 1998-05-20) och har därefter med all sannolikhet förvärrats.

Puts

Enligt det åtgärdsförslag som bifogats nämnda ansökan ska såväl lagningarna med KC-bruk samt alla putssläpp knackas bort. De ska därefter ersättas med rent lufthårdnande kalkbruk. Kalkfärgen beredes på plats. Av förslaget framgår inte vilken typ av pigment som ska blandas i. Vid jämförelse med prov från kalkfärgslikare bedömdes kulören vara vit, något bruten med pigmentet oxidgult. Efter besiktningen har en analys av befintliga färglager utförts av konservator Per Mattson. Kulören kommer slutligen att bestämmas när protokoll erhålls från analysen.

Vid besiktningen diskuterades att fasadputsens skulle sluta ca en halv decimeter från marknivån, för att därigenom förhindra kapillärsugning. Detta är ett otraditionellt förfarande och finns inte heller med i den ansökan som länsstyrelsen gett tillstånd till. Såvitt länsmuseum erfar kommer församlingen att avstå från ny ansökan och därmed utförs arbetet i enlighet med ovannämnda åtgärdsförslag, dvs putskanten går strax under marknivån.

Dränering

Enligt nämnda åtgärdsförslag ska marken omdräneras. Åtgärderna kan sammanfattas på följande vis. En dräneringsgrav, 80 cm bred och 60-70 cm djup grävs (kolla om arkeolog behöver vara med?). På detta djup läggs en dräneringsslang, till vilken nya brunnar under stuprören ansluts. Dräneringen avslutas 10-15 cm under fasadputsens underkant. Därpå fylls ny singel upp till nivå strax över fasadputsens kant.

Vid besöket föreslogs att lägga en plastfolie under marken, som skulle sluta nedåt från grunden. Avsikten var att förhindra vatten att samlas i jorden närmast ytterväggarna. Detta finns inte med i tillståndsansökan. Då metoden inte är bruklig i antikvariska sammanhang och dessutom osäker rent tekniskt, avråder såväl länsstyrelsen som länsmuseum från denna lösning.

Typ och utformning av dräneringsbrunnarna bör bestämmas i samråd med länsmuseum.

Övrigt – arbeten som tillkommer utöver de som beskrivits i tillstånds- och bidragsansökan

Vid besöket diskuterades även den trappa som finns vid ingången i öster. Trappan är murad i grovhuggen natursten. Vid något tillfälle har trappan putsats med KC-bruk. Fogarna mellan stenarna förefaller vara igenslammade med kalkbruk. Efter omputsning har trappans sidor färgats gröna, med okänd färgtyp. Vid besiktningen flagnade färgen och putsen hade kraftiga skador. Det är nödvändigt att bila och blåsa bort KC-bruket, för att sedan laga fogarna med rent kalkbruk. Frågan ställdes om murstenarna därefter kan förbli oputsade, eller om de ska putsas om med rent kalkbruk. Det är okänt huruvida trappen ursprungligen var putsad. Om den ska putsas om måste detta göras med rent lufthårdnande kalkbruk. Ställning till eventuell omputsning ska tas vid nästa kontroll.

Den svarta färgen på takfotskanten flagnar här och var. Detta är väl synligt och fläckarna bör åtgärdas i samband med att byggnadsställning finns på plats. Med tanke på färgflagornas storlek förefaller det inte sannolikt att plåten är målad med linoljefärg. Leif Sjölund åtog sig att undersöka vilken färgtyp det är frågan om, därefter kan ställning tas till hur skadorna ska åtgärdas.

Vid mötet bestämdes att nästa kontroll sker 2002-07-02, i samband med förbesiktning av tornet.

Kommun	<u>Söderhamn</u>	Socken	<u>Skog</u>
Fastighet	<u>Skogs kyrka</u>		
Ägare	<u>Skogs församling</u>		
Objektets art	<u>Kyrkobyggnad</u>		
Kartblad	_____	Fotodokumentation	<u>Sv/V</u>
Bilagor	_____		
Besiktigad av	<u>Henrik Lindblad</u>	Datum	<u>2002-07-02</u>

Skogs kyrka: fasadrenovering och dränering. Kontroll 2.

Vid denna besiktning med efterföljande byggmöte deltog Sivert Engblom från församlingen, Patric Hedlund från Tremans fasad AB, byggkonsult Leif Sjölund, samt Henrik Lindblad från Länsmuseet Gävleborg.

Besiktning av tornet

Vid tillfället hade tornfasaden åtgärdats med högtryckstvättning, lagning av puts skador, samt borttagning av gammal kalkfärg med hjälp av borstning. Avfärgningen påbörjades några dagar före kontrollen. Genomgående är lagningar och avfärgning väl utförda.

En del bomytor har lämnats utan åtgärd, då det fastställdes att putsytorna är av hög kvalitet och sitter betryggande.

Vid besiktningen konstaterades några svagt missfärgade partier, framförallt en större fläck på östra tornväggen. Denna kan bero på att det regnade när avfärgningen påbörjades. Eventuellt har området ännu inte torkat. Om så är fallet kommer putsen att anta rätt färg när den torkat.

Vid torngrunden har det, pga av regn och otillräcklig dränering, stått vatten på flera ställen. Följden är att nylagd puts har lossnat. Detta ska åtgärdas efterhand.

Vad gäller putsläggningarna har det lufthårdnande kalkbruket Optiroc Serpo 144, kalkbruk fin, använts. Kalkfärgen blandas på plats med våtsläckt gotlandskalk från Byggnadshyttan Kalk AB. Den befintliga fasadkulören har, efter analys av konservator Per Mattson, fastställts till NCS 0505-Y40R. Detta är det enda färgskikt som påträffats. I kalkfärg 90 motsvaras detta av prov 46:2. Pigmentet utgörs därmed av obränd terra.

Kopia till: 1. Kulturmiljö, Länsstyrelsen, 801 70 Gävle
2. Skogs församling, Kyrkvägen 60, 820 29 Stråtjärä.
3. Arkitektlaget i Hälsingland HB, Tönnånger 8449, 823 92 Holmsveden
4. Leif Sjölund Byggkonsult AB, Lingonvägen 4, 821 35 Bollnäs
5. Tremans fasad AB, Åsgatan 154, 776 31 Hedemora

Övriga fasader

På stora delar av kyrkans fasader, t ex på västra gaveln, finns två lager vattriven puts med mellanliggande kalkfärg. Lagren sitter i allmänhet något löst, men kan inte borstas bort utan måste skrapas. Vid mötet diskuterades huruvida den nya kalkfärgen kan fästa på vattrivningen, eller om denna måste avlägsnas. Det beslöts till slut att båda lagren ska skrapas bort före avfärgningen.

Övrigt

Det dragband av järn som löper runt fasaden under takfoten har brustit på ett ställe i söder. Detta ska svetsas ihop. Här och var är dragbandet synligt, medan det på andra ställen döljs av ett tunt lager puts. Det beslöts att där järnet framträder ska det målas in i fasaden med linoljefärg, i samma kulör som kalkavfärgningen.

Vid besöket diskuterades återigen den trappa som finns vid ingången i öster. Putsen var ännu ej borttagen. När detta har gjorts ska trappen besiktas, varefter ställning kan tas till om den ska putsas om, eller om stenarna endast ska fogas om med kalkbruk.

Vid mötet beslöts att de bara fläckarna på takfotsplåten ska målas om med samma typ av färg som befintlig, dvs Isotrol Svart (en oljefärg bestående av såväl alkyd- som linoljor).

Vid mötet bestämdes att nästa kontroll sker 2002-08-08.

Kommun	<u>Söderhamn</u>	Socken	<u>Skog</u>
Fastighet	<u>Skogs kyrka</u>		
Ägare	<u>Skogs församling</u>		
Objektets art	<u>Kyrkobyggnad</u>		
Kartblad	_____	Fotodokumentation	<u>Sv/V</u>
Bilagor	_____		
Besiktigad av	<u>Henrik Lindblad</u>	Datum	<u>2002-08-08</u>

Skogs kyrka: fasadrenovering och dränering. Kontroll 3.

Vid denna besiktning med efterföljande byggmöte deltog Sivert Engblom från församlingen, Patric Hedlund och Sven-Eric Westlund från Tremans fasad AB, byggkonsult Leif Sjölund, samt Henrik Lindblad från Läns museet Gävleborg.

Fasadrenovering tornet

Byggnadsställningarna var nu borttagna. Resultatet av kalkavfärgningen var fullt tillfredställande. Något mörkare partier förekommer här och var, vilket får betraktas som ofrånkomligt.

Innan ställningarna revs kom mycket kraftiga regn. När rören togs bort rann det ut smutsigt vatten, vilket har orsakat små mörka fläckar på några ställen. Dessa ska avlägsnas, förmodligen kan de borstas bort.

Övriga fasader

Puttslagning och avfärgning var i full gång.

Trappan vid ingången i öster

Putsen var nu avlägsnad och stenarna omfogade med rent lufthårdnande kalkbruk. Resultatet var över förväntan, varför det beslutades att trappan tills vidare kommer att lämnas oputsad. Den växtlighet som finns på trappstegen ska tas bort. Eventuellt kommer, i samband med omdräneringen, singel att läggas även runt trappen.

Takfotsplåten

Isotrol Svart (en oljefärg bestående av såväl alkyd- som linolja), dvs. samma färg som befintlig, har nu anskaffats av församlingen, men målningen är ännu inte gjord.

Övrigt

Det dragband av järn som löper runt fasaden under takfoten hade brustit på ett ställe i söder. Detta har nu svetsats ihop. På norra långhusväggen visade sig att dragbandet helt oväntat slutade mitt på fasaden. Det

Kopia till: 1. Kulturmiljö, Länsstyrelsen, 801 70 Gävle
2. Skogs församling, Kyrkvägen 60, 820 29 Stråtjärä.
3. Arkitektlaget i Hälsingland HB, Tönnånger 8449, 823 92 Holmsveden
4. Leif Sjölund Byggkonsult AB, Lingonvägen 4, 821 35 Bollnäs
5. Tremans fasad AB, Åsgatan 154, 776 31 Hedemora

går alltså inte runt hela kyrkan. Vid dragbandets slut hade muren spruckit. Detta har nu åtgärdats.

Vid byggmötet invände Leif Sjölund m fl. mot att:

- Plast inte fick användas vid omdräneringen, vilket tidigare både länsstyrelsen och läns museet motsatt sig (se protokoll 020521).
 - Att länsstyrelsen inte accepterade ett putssläpp vid byggnadens grund (se ovannämnda protokoll)
- Följderna av detta blir enligt Leif Sjölund att vatten kommer att ansamlas vid grunden och att detta återigen kommer att sugas upp av putsen och medföra skador. Förmodligen kommer då putsen närmast grunden att behöva renoveras igen ganska snart. Läns museet förstår att åtgärderna sannolikt är välmotiverade ur teknisk synpunkt. Dock vidhölls att de är antikvariskt tveksamma då metoderna inte är traditionella i detta sammanhang. Ett putssläpp medför också en negativ förändring av exteriörens utseende.

Nästa kontroll är slutbesiktning 2002-08-29.

Kommun	<u>Söderhamn</u>	Socken	<u>Skog</u>
Fastighet	<u>Skogs kyrka</u>		
Ägare	<u>Skogs församling</u>		
Objektets art	<u>Kyrkobyggnad</u>		
Kartblad	_____	Fotodokumentation	<u>Sv/V</u>
Bilagor	_____		
Besiktigad av	<u>Henrik Lindblad</u>	Datum	<u>2002-08-29</u>

Skogs kyrka: fasadrenovering och dränering. Kontroll 4: slutbesiktning.

Vid denna slutbesiktning med efterföljande byggmöte deltog Sivert Engblom från församlingen, Patric Hedlund och Sven-Eric Westlund från Tremans fasad AB, byggkonsult Leif Sjölund, samt Henrik Lindblad från Länsmuseet Gävleborg.

Fasadrenovering

Resultatet av kalkavfärgningen var fullt tillfredställande. Något mörkare partier, förekommer här och var, bl a på sakristians västra och norra väggar. Fläckarna kommer dock sannolikt att försvinna, eller åtminstone ljusna, när putsen har torkat helt. Den bönformade fläck som tidigare har konstaterats på tornets östra vägg var t ex nu försvunnen. De fläckar som uppstått på tornet när byggnadsställningen avlägsnades var borttagna.

I hörnet mellan sakristia och långhus i nordost har den nya putsen börjat suga vatten. Dagvattnet från stupröret måste här ledas bort med ett mindre dike. I samband med omdräneringen (se nedan) ska marklagret nära grunden skalas av då det höjts med tiden.

Målningsarbeten

Vid besiktningen konstaterades att det återstod målning av en del detaljer.

- Plåten under fönstret ovanför porten i väster är rostig på undersidan. Denna bör skrapas ren från rost och målas med linoljefärg i samma kulör som fasaden.
- Plåtlisten ovanför samma port är vitmålad, men färgen täcker inte ordentligt. Denna ska målas om (färg och kulör som ovan). Detsamma gäller plåtlisten ovanför porten i öster.
- Järnbandet runt fasaden är blymönjat och målat med ej täckande kalkfärg. Järnpartierna ska målas om (färg och kulör som ovan).
- Takfoten, i trä, ovanför sakristians tak (i väster och öster) ska målas (färg och kulör som ovan).
- De ventiler som finns runt hela fasaden (nära mark) är tidigare vitmålade, men behöver målas om (färg

Kopia till: 1. Kulturmiljö, Länsstyrelsen, 801 70 Gävle
2. Skogs församling, Kyrkvägen 60, 820 29 Stråtjärä.
3. Arkitektlaget i Hälsingland HB, Tönnånger 8449, 823 92 Holmsveden
4. Leif Sjölund Byggkonsult AB, Lingonvägen 4, 821 35 Bollnäs
5. Tremans fasad AB, Åsgatan 154, 776 31 Hedemora

och kulör som ovan).

Trappan vid ingången i öster

Som konstaterats vid föregående besök var putsen avlägsnad och stenarna omfogade med rent lufthårdnande kalkbruk. Resultatet var över förväntan och enligt tidigare beslut kommer trappan tills vidare att lämnas oputsad. Den växtlighet som finns på trappstegen ska tas bort. Vidare ska trappstegen och broplanet blåstras rent från missfärgningar. Broplanet måste också omfogas. Enligt Patric Hedlund går det ej att omfoga med kalkbruk på en så utsatt yta som ett broplan, då kalken kommer att pulvriskas. Eftersom fogarna nu består av cement och stenen utgörs av granit, accepterar läns museet omfogning med cement.

Takfotsplåten

Plåten är ommålad med Isotrol svart (en oljefärg bestående av såväl alkyd- som linolja). Resultatet är tillfredställande.

Övrigt

Utanför sakristians nordvägg ligger en äldre gravhäll. Vid dräneringsarbetena ska denna försiktigt lyftas bort och (varsamt) göras ren från mossa och annan växtlighet, varefter den läggs tillbaka.

I omedelbar närhet till kyrkobyggnaden är på flera ställen syrener planterade. Dessa samlar mycket fukt. Vidare skymmer de fasadens nedre delar. I samband med omdräneringen kommer de syrener som växer närmast kyrkan att avlägsnas.

Omdränering

Denna var vid besöket ännu inte påbörjad. Troligen ska den göras i september. Dräneringen ska utföras enligt den arbetsbeskrivning som läns museet tagit del av. Vid besöket gick åtgärderna igenom. Församlingen kommer att kontakta läns museet när arbetet påbörjats. I samband med efterbesiktning av kompletterande målningsarbeten etc. (enligt ovan) kommer omdräneringen att besiktas.

Efterbesiktning

Kontroll av kompletterande målningsarbeten och omdränering kommer att ske genom en efterbesiktning. Det åligger församlingen att informera läns museet om hur arbetet fortskrider, samt lämplig tidpunkt för besiktningen.

Frånsett ovanstående anmärkningar är resultatet mycket tillfredställande, varvid läns museet härmed godkänner fasadrenoveringen och att bidraget för denna utbetalas.

Kommun Söderhamn Socken Skog
Fastighet Skogs kyrka
Ägare Skogs församling
Objektets art Kyrkobyggnad
Kartblad _____ Fotodokumentation Sv/V
Bilagor _____
Besiktigad av Henrik Lindblad Datum 2003-05-13

Skogs kyrka: antikvarisk kontroll (dränering) samt rådgivningsbesök (kyrkorummet)

Vid mötet deltog Henrik Lindblad från Länsmuseet Gävleborg samt Sivert Engblom från församlingen.



Skogs kyrka. Fasad mot norr-markarbeten.

Omdränering

Dräneringen påbörjades under hösten 2003, men blev inte klar före vintern. Vid besöket konstaterades att mark- och dräneringsarbetena var klara, med omläggning av gräsmattor och singel närmast grunden. Lutningen från kyrkan är nu bättre. Dock har marken redan sjunkit något på södra sidan, varför man måste

Kopia till: 1. Kulturmiljö, Länsstyrelsen, 801 70 Gävle
2. Skogs församling, Kyrkvägen 60, 820 29 Stråtjärä.

fylla upp med mer matjord. De buskar (syrener) som tidigare stod alltför nära fasaden var nu borttagna. De kommer troligen att ersättas med flyttbara växter (dvs. planterade i stora krukor eller vida skålar).

Det som nu framförallt återstår är uppsamlingen av vattnet från stuprören. Detta sker för närvarande genom de orange plaströr som leder bort vattnet. Stuprören är utförda av kopparplåt med utkast i skarp vinkel. Enligt tidigare samtal med Sivert Engblom skall uppsamlarna utföras som trattar i kopparplåt med lövgaller av rostfritt stål. Uppsamlarna med anslutande rör kommer därmed att dölja plaströren, ståltrådsgallren kommer knappast att synas. Vid besöket förevisades ett prov (i järnplåt) som församlingen låtit en plåtslagare utföra. Detta hade monterats under stupröret i sydvästra hörnet. Den trattformade uppsamlaren var nu närmast cirkelformad och av ganska ansevärd dimensioner. Den var något för hög. Den kommer istället att göras oval med rak bakkant och sänkas cirka 5 cm. Framförallt på norra sidan är avståndet mellan utkastarna och marken stort (se foto). Utkastarna är där möjliga att flytta ner något, till ett par dm höjd ovan marken.



Skogs kyrka, sydvästra hörnet. Prov på vattenuppsamlare.

Kyrkorummet

Sivert Engblom har tidigare varit i kontakt med läns museet angående en önskan om att avlägsna flera bänkrader i södra kvarteret längst ner i kyrkorummet. Vid det aktuella besöket diskuterades frågan och

läns museet fick kopior av ritningar som utförts av Arkitektlaget i Hälsingland. Anledningen att frågan väckts är att man vill ha bättre möjligheter att förevisa den kopia av Skogbonaden som sedan år 2000 sitter på västra väggen, bakom södra bänkkvarteret. Utrymmet mellan bänkarna och väggen är nu ganska begränsat och där ryms endast ett par stolsrader. Församlingen vill ha möjlighet att ha visningar av bonaden för betydligt större grupper, uppskattningsvis 50-60 personer, eller en "busslast". Problemet är nu att bänkarna är vända fram mot koret, dvs. åt fel håll från bonaden sett. Sivert Engblom presenterade två alternativ:

1. Ett antal bänkar görs vändbara, dvs, de monteras loss från golvet, vänds med hjälp av en lyft och säkras sedan i golvet igen. Antikvariskt sett är detta troligen en bra lösning och det blir relativt billigt. Nackdelen är det är ett tungt och omständligt arbete att vända bänkarna och att lösningen inte är särskilt flexibel.
2. Ett antal bänkrader, 5-6 stycken, flyttas undan och ersätts med lösa stolar. Totalt ryms åtta stolar per rad. I det utrymme som nu finns får det dessutom plats ytterligare två rader. Församlingen har förslag till stolsmodell ("Cecilia", eller "Cecil" från Gärsnäs) och ansökt om kyrkobyggnadsbidrag (2002), dock har man ej ansökt om tillstånd hos länsstyrelsen. Förutom visningar av skogbonaden skulle detta utrymme kunna användas i liturgiska sammanhang, dvs. i princip som en lillkyrka med bonaden som altartavla, samt ett flyttbart altarbord under denna. Tyget på stolarna kan lämpligen vara av samma rödbruna kulör som sittdynorna i bänkraderna håller.



Skogs kyrka. Interiör mot väster, med kopian av Skogbonaden.

Nuvarande bänkinredning är från 1904. Ett antal bänkrader avlägsnades vid inrättandet av en läktarunderbyggnad under 1980-talets mitt.

Läns museet har förståelse för att utrymmet framför bonaden behöver göras mer flexibelt. Det är av stor

vikt att kopian av skogbonaden kan förevisas och användas i såväl pedagogiska som liturgiska sammanhang. Kyrkorummet är förhållandevis stort med, så vitt läns museet erfar, ett platsantal som vida överstiger det normala behovet vid gudstjänster. För närvarande används utrymmet i mittgången ibland som en form av lillkyrka, men behov finns sannolikt av en mer permanent plats.

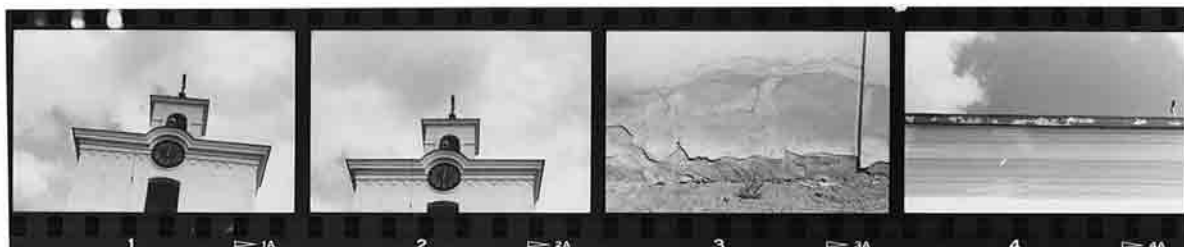
Enligt läns museet bör dock de båda presenterade alternativen prövas, framförallt om alternativ 1 är realistiskt att genomföra. Församlingen bör också närmare undersöka hur många platser man egentligen har behov av. Att avlägsna färre bänkrader är bättre ur antikvarisk synpunkt, men skulle också sänka församlingens kostnader betydligt.

Vidare bör tillstånd prövas hos länsstyrelsen i god tid före ansökan om kyrkobyggnadsbidrag. Församlingen kan gärna kontakta läns museet för vidare diskussioner i frågan, inför tillståndsprövningen.

Foto i samband med antikvarisk kontroll.
Foto: Henrik Lindblad, 2002-05-21.
Neg nr S 02-88:1-4

Skog sn
Skogs kyrka

Skogs kyrka och församling - fasadrenovering



- 1-2 Tornlanterninen.
- 3 Putsskador, grunden i norr.
- 4 Flagnande färg, takfotskant.

Foto i samband med antikvarisk kontroll.
Foto: Henrik Lindblad, 2002-05-21.
Neg nr S 02-74:34-36

Skog sn
Skogs kyrka

Skogs kyrka och församling - fasadrenovering



- 34-35 Putsskada vid grunden.
36 Trappan i öster, putsskador.

Foto i samband med antikvarisk kontroll.
Foto: Henrik Lindblad, 2002-07-02.
Neg nr S 02-90:20-26

Skog sn
Skogs kyrka

Skogs kyrka och församling - fasadrenovering

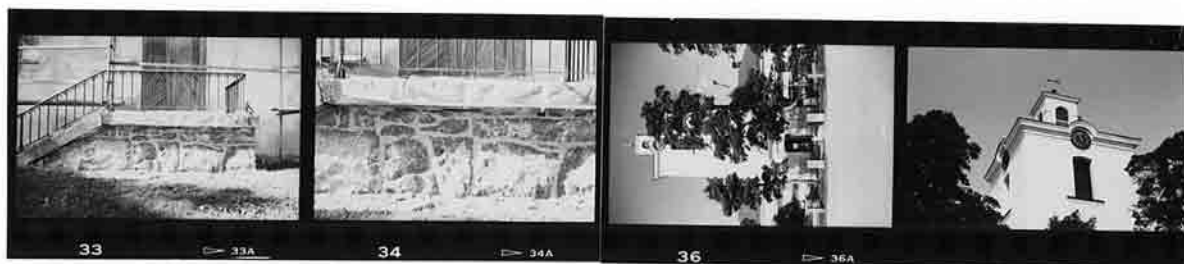


- 20-23 Putsrenovering, detalj.
- 24 Dragband, södra fasaden.
- 25 Dragband, detalj.
- 26 Exteriör från väster.

Foto i samband med antikvarisk kontroll.
Foto: Henrik Lindblad, 2002-08-08.
Neg nr S 02-90:33-37

Skog sn
Skogs kyrka

Skogs kyrka och församling - fasadrenovering



- 33 Trappen i öster.
- 34 Trappen i öster (detalj).
- 36 Exteriör från söder.
- 37 Tornets överdel från söder.

Foto i samband med antikvarisk kontroll.
Foto: Henrik Lindblad, 2002-08-29.
Neg nr S 02-91:15-21

Skog sn
Skogs kyrka

Skogs kyrka och församling - slutbesiktning



- 15 Slutbesiktning av putsrenovering (sockel).
- 16-17 Slutbesiktning av putsrenovering (takfot).
- 18 Slutbesiktning av putsrenovering (frilagd trapp i öster).
- 19 Exteriör från öster.
- 20 Exteriör från sydväst.
- 21 Exteriör från söder.

Foto i samband med besiktning/rådgivning.
Foto: Henrik Lindblad, 2003-05-13.
Bild nr Dg 03-1604-1609

Söderhamns kn
Skogs sn
Skogs kyrka

Skogs kyrka - Exteriörbilder



Exteriör från norr. Bildnr Dg 03-1604



Exteriör från norr, markarbeten.
Bildnr Dg 03-1605



Stuprör vid norra fasaden. Bildnr Dg 03-1606



Exteriör från väster. Bildnr Dg 03-1607



Prov på vattenuppsamlare i sydvästra
hörnet. Bildnr Dg 03-1608



Stupröret i sydvästra hörnet.
Bildnr Dg 03-1609

Foto i samband med besiktning/rådgivning.
Foto: Henrik Lindblad, 2003-05-13.
Bild nr Dg 03-1610-1612

Söderhamns kn
Skogs sn
Skogs kyrka

Skogs kyrka – Interiörbilder



Interiör mot väster. Bildnr Dg 03-1610



Interiör mot väster. Bildnr Dg 03-1611



Interiör mot sydost, bänkar och lusbärare.
Bildnr Dg 03-1612



Södra Strandgatan 20, Box 746, 801 28 Gävle
Tfn 026-65 56 00 www.lansmuseetgavleborg.se

