

Nygårds i Bro

Kulturhistorisk utredning – antikvarisk kontroll vid renovering
och förslag till skydd avseende underhåll och vård

Bro 3:7
Ovansjö socken
Sandvikens kommun
Gästrikland
1995–2005

Lena Boox



Länsmuseet Gävleborgs rapportserie

Rapportserien innefattar rapporter inom länsmuseets verksamhetsområden arkeologi, bebyggelsehistoria, byggnadsvård, kulturmiljövård, etnologi, konst- och kulturhistoria.

Rapporter, böcker och mycket annat kan Du köpa i länsmuseets butik, beställa på tfn 026-65 56 35 eller e-post butiken@xlm.se

Länsmuseet Gävleborg
Box 746, 801 28 Gävle
Telefon 026-65 56 00
Fax 026-65 56 29
butiken@xlm.se
www.lansmuseetgavleborg.se



LÄNSMUSEET GÄVLEBORG

Nygårds i Bro

Kulturhistorisk utredning – antikvarisk kontroll vid renovering
och förslag till skydd avseende underhåll och vård

Bro 3:7
Ovansjö socken
Sandvikens kommun
Gästrikland
1995–2005

Rapport 2005:09
Lena Boox



LÄNSMUSEET GÄVLEBORG

Utgivning och distribution:
Länsmuseet Gävleborg
Box 746, 801 28 Gävle
Telefon 026-65 56 00
Fax 026-65 56 29

© Länsmuseet Gävleborg 2005

Omslagsbild: Gårdsanläggningen Nygårds. Foto: Lena Boox, Länsmuseet Gävleborg, Dg 05-1365.
Foto: Där inget annat anges, Lena Boox Länsmuseet Gävleborg.

Allmänt kartmaterial från Lantmäteriverket. Medgivande 96.0419

ISSN 0281-3181

Kopiering: Länsmuseet Gävleborg

INNEHÅLL

Sammanfattning.....	5
Inledning	5
Historik och beskrivning	6
Gårdsanläggningens byggnader och marker.....	7
Utförda arbeten	16
Målsättning.....	16
Beskrivning av åtgärder utförda med bidrag	16
Beskrivning av åtgärder utförda utan bidrag	21
Utvärdering.....	24
Kulturvärden.....	24
Anläggningens värden	25
Förslag till skydd av nygårds kulturvärden.....	25
Förslag till skyddsföreskrifter	27
Motiv och förklaring till skyddets utformning.....	27
Referenser	28
Notförteckning.....	29
Förteckning över bilagor	30

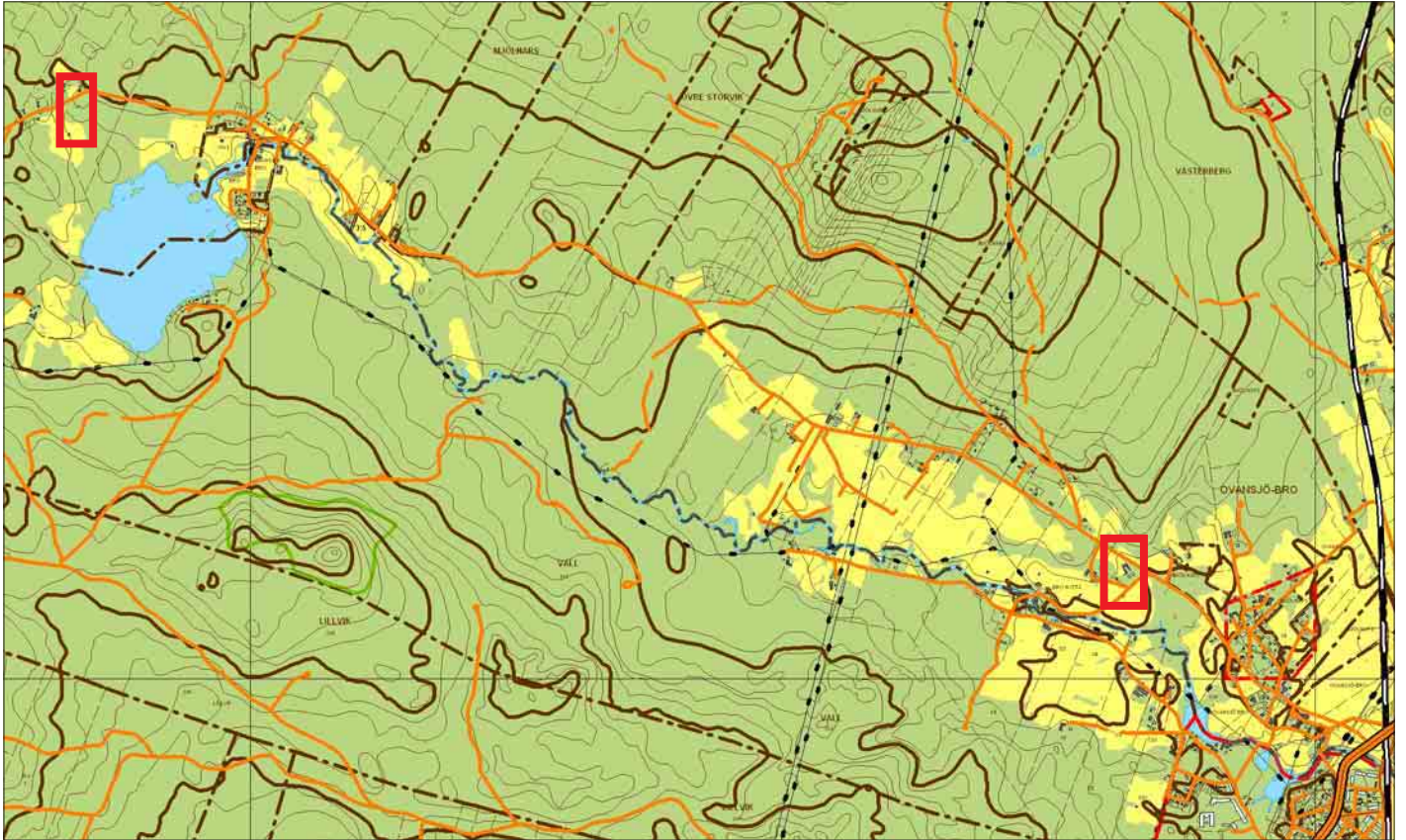


Bild 1. Utdrag ur fastighetskartan med berörda områden markerade. Skala 1:25 000.

SAMMANFATTNING

Denna rapport sammanfattar närmare 10 års renoveringsarbete vid gården Nygårds i Bro by utanför Storvik, Sandvikens kommun. Gårdsanläggningen är mycket välbevarad och består av hemgården samt en fåbod. Tillsammans omfattar de 16 byggnader. Byggnaderna, markerna och gårdens inventarier berättar om en gård från 1800- och 1900-talen.

De utförda renoveringarna har omfattat de flesta av gårdens byggnader. Arbetena har delvis bedrivits med hjälp av bidrag för kulturhistoriskt värdefull bebyggelse från Länsstyrelsen Gävleborg. Arbetena har bestått i bl.a. stom-, fasad- och takrenoveringar. Förutom detta har fönsterrenovering och olika målningsarbeten utförts. Ambitionen har varit att bevara byggnadernas traditionella utseende och att genom renovering i det nya bostadshuset skapa en fungerande bostad efter dagens önskemål.

Rapporten utgör också ett underlag för en byggnadsminnesförklaring enligt Kulturminneslagen. I underlaget har gårdsanläggningens värden beskrivits och förslag till skydd formulerats.

INLEDNING

Nygårds är en mycket välbevarad gård i byn Bro utanför Storvik i Ovansjö socken, Sandvikens kommun. Bro by och Brobygge fåbod utgör till sin helhet en kulturhistoriskt värdefull miljö som bär spår från tiden som bergsmansbygd. Här finns flertalet lämningar efter järnhanteringen och de stora byggnaderna vittnar om järnhanterings ekonomiska betydelse för byn. I den kommuntäckande översiktplanen för Sandviken har områdena utvärderats som värdefulla för kulturmiljövården.¹ I det av Länsstyrelsen Gävleborg framtagna bevarandepro-



Bild 2. Nygårds, hemgården.

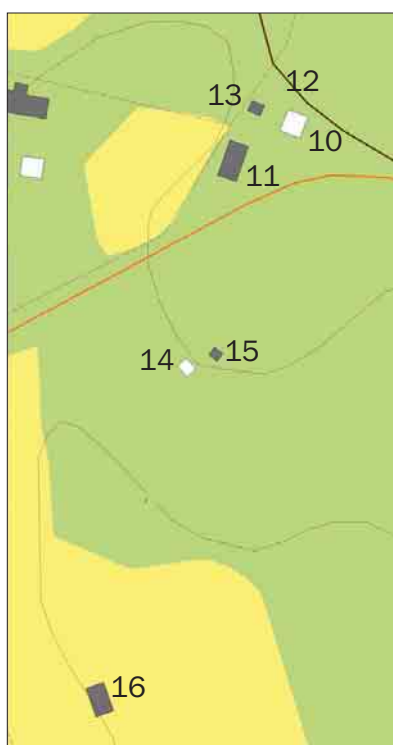


Bild 3. Nygårds, fåboden.

Nygårds, hemgården

1. Äldre huvudbyggnad
2. Yngre huvudbyggnad
3. Ekonomibygnad
4. Härbre
5. Vagnslider med liebod och källare.
6. Garagebyggnad
7. Torvströlada
8. Lada
9. Smedja

Nygårds, fåboden

10. Bostuga
11. Ladugård
12. Vedbod
13. Lada
14. Skogsarbetarbostad
15. Vedbod
16. Lada

grammet över odlingslandskapet har områdena värderats till högsta klass.²

Länstyrelsen Gävleborg har under åren 1995–2000 beviljat bidrag för renovering av flera byggnader på gården Nygårds.

Under arbetets gång har Läns museet Gävleborg, genom antikvarie Lena Boox och antikvarie Jesper Larsson, haft uppdrag som antikvarisk kontrollant. Förutom de bidragsfinansierade arbetena har ägaren utfört renoverings- och underhållsarbeten på egen bekostnad. Även dessa har utförts enligt läns museets anvisningar.

De bidragsfinansierade arbetena har i huvudsak utförts av Siab, sedermera NCC i Gävle och Eliasson & Co Bygg AB i Storvik.

Konservatorsarbetet har utförts av konservator Per Mattsson, Gävle, som tillika har utfört färgdokumentationen av exteriören på byggnaderna. Vesslans Lack & Måleri HB, Storvik har utfört mindre måleriarbeten.

Gården ägs av Hans-Olof och Eva Andersson. Hans-Olof är sjunde generationen, i rakt nedstigande led, som ägt gården.³ Under arbetets gång har ägaren varit mycket behjälplig med information kring gården.

HISTORIK OCH BESKRIVNING

Nygårds har funnits i samma släkt sedan 1779. I samband med att laga skiftet genomfördes i Bro by kring 1855 flyttades gården ut från själva bykärnan till sin nuvarande plats. Gården ligger därför några hundra meter nordväst om det äldre bycentrat. Troligen härrör gårdsnamnet från utflyttningen och den nya etableringen. Det var dock inte nya byggnader som uppfördes utan de gamla plockades ned och flyttades till platsen. Idag är tre av de flyttade byggnaderna bevarade från den tiden; det äldre bostadshuset, timmerhärbrät och vagnslidret. Förutom själva gården flyttades också fåboden. Före laga skiftet var gårdens fåbod förlagd till Hosjön och därefter flyttades den till nuvarande plats vid Brobygge fåbodlar.⁴



Bild 4. Gårdens innevånare kring sekelskiftet 1800/1900 framför det äldre bostadshusets veranda. Foto hos ägaren.

På Nygårds har flera generationer bott och verkat. Jord- och skogsbruket har varit den viktigaste inkomstkällan och försörjt de boende på gården. Fram till 1968 fanns mjölkkor på gården. Åkermarken är numera utarrenderad. Intill huvudbyggnaden fanns tidigare större trädgårdsland och frukt- och bärodlingar. Alla redskap, föremål och inventarier har lämnats kvar vid arvskiten. Det är därmed möjligt att få en god bild av livet och verksamheten på gården. Gårdens ägare har präglats av noggrannhet och sparsamhet, därför har såväl byggnader som föremål underhållits. Redskap och föremål har samma förvaring och placering sedan lång tid tillbaka.⁵

Gårdsanläggningens byggnader och marker

Gårdsanläggningen med fåbod består totalt av 16 byggnader varav fem ligger grupperade kring gårdsplanen och bildar därmed en u-formad gruppering. Gården består av följande numrerade byggnader, se kartorna bild 2 och 3.



Bild 5. Den äldre huvudbyggnaden före renovering 1995. Foto T. Sandstedt. Länsmuseet Gävleborg. K 97-302.

1. Äldre huvudbyggnad

Byggnaden följde med vid flytten 1855. Dess exakta ålder är oklar. Troligen fick byggnaden sin andra våning vid uppförandet på befintlig plats. Byggnaden fungerade som bostad fram till 1930-talet. Den är uppförd i liggtimmer och har två våningar. De spröjsade fönstren är äldre okopplade. Sadeltaket är klätt med 2- och 3-kupigt lertegel. Kring sekelskiftet 1800/1900 försågs entrépartiet med en inglasad veranda. Verandans utformning är typisk för sin tid med snickerarglädje. Fasaderna är målade med ljus Falurödfärg, snickerierna i bruten vit linoljefärg och fönsterbågarna i brun linoljefärg. Den senare tillbyggda verandan har däremot flera kulörer målade i linoljefärg.

Planlösningen är den klassiska parstugans med två rum, stugor, på var sida om förstugan och en mindre kammare. Bottenvåningens södra rum utgör köket med ett spiskomplex, i form av en järnspis, från början av 1900-talet. Norr om förstugan finns den s.k. Nystugan. På övre våningen finns i söder den stora salen medan rummet i norr är oinrett, för förvaring av kläder och textiler.

Interiört är den fasta snickerinredningen bevarad sedan huset uppfördes. Målade ytskikt är troligen från 1800-talets senare del. Dessa har dock inte blivit



Bild 6. Salen på övre våningen. Foto Lars Lööv.

undersökta. Tapeterna är från 1870-talet och tiden fram till 1915⁶. Taken är i flera fall pappspända. Brädgolven har genom åren skurats med såpa. I vissa rum är de täckta med äldre linoleummattor. I salen och de båda kamrarna finns kakelugnar och i Nystugan en äldre murad spis.

2. Yngre huvudbyggnad

1923 byggde familjen en ny bostad på platsen för en riven bagar- och bryggstuga. Vid den här tiden bodde tre generationer på gården, fördelade på nio personer. De två yngre generationerna, sju personer, flyttade över till det nya bostadshuset.⁷

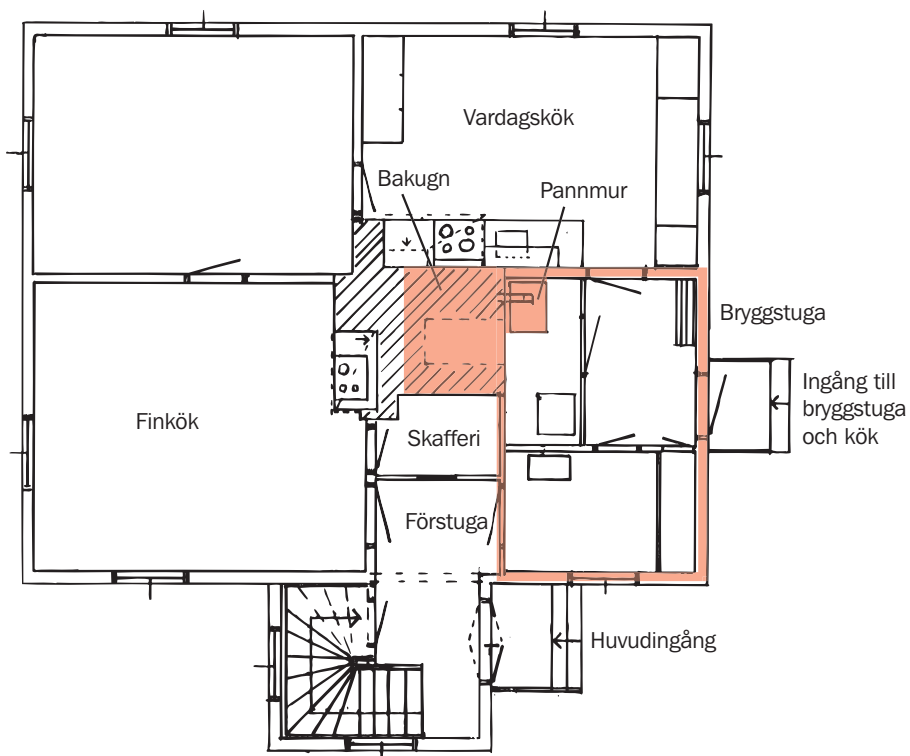


Bild 7. Yngre huvudbyggnaden. Bottenvåningens ursprungliga utseende.



Bild 8. Den yngre huvudbyggnadens norra exteriör med huvudentré och bryggstugans entré vända mot ekonomibyggnaden. Foto T. Sandstedt. Länsmuseet Gävleborg. K 97-309.

Byggnaden uppfördes av stående timmer som på utsidan kläddes med hyvlad stående och liggande rödmålad fasspontpanel. Snickeridetaljerna målades i bruten vit linoljefärg medan fönsterbågarna, som är okopplade och spröjsade, målades i grön linoljefärg. Sadeltaket kläddes med 2-kupigt lertegel.⁸

Det nya bostadshuset försågs med två kök på bottenvåningen och en bryggstuga för att ersätta de funktioner som försvann med den äldre byggnaden. Det s.k. finköket förlades mot söder och försågs med ådringsmålade snickerier och vedspis. Rummet hade dock ingen fast köksinredning av trä. Här vistades man endast vid högtidligare tillfällen. Vardagsköket och bryggstugan förlades mot norr, mot ekonomibyggnaderna. Vardagsköket hade en enklare inredning och försågs med en rejäl bakugn. Intill vardagsköket fanns bryggstugan. Bryggstugan hade gjutet betonggolv i en lägre nivå än övriga golvytor i byggnaden. Rummet hade en stor pannmur, ansluten till samma skorstensstock som vardagskökets bakugn. Pannmuren hade ett inmurat kopparkar för tvätt. Förutom tvätt användes bryggstugan för kokning av mat till djuren och omhändertagande av slaktavfall med tillagning av blodpalt etc. Bryggstugan hade en egen utgång mot ekonomibyggnaderna men kunde också nås från vardagsköket.

Pannmuren samt den bakugn som fanns i vardagsköket revs bort vid mitten av 1900-talet. Utrymmet förvandlades då till pannrum och badrum.

3. Ekonomibyggnad

Ekonomibyggnaden är en vinkelställd byggnad. Den nord-sydliga delen innehåller vedbod, vagns- och redskapsbod, stall, gödselstad och ladugård. Den uppfördes i början av 1900-talet och ersatte byggnader med liknande funktioner. Själva ladugårdsdelen är uppförd av slaggsten. Resten av den nord-sydliga längan är uppförd av timmer. Utsidan är delvis panelslagen. Fasaderna är falurödfärgade. Sadeltaket är klätt med 2-kupigt lertegel. I ladugården finns de nio båsen för kor bevarade. Här finns också tjättar för kalv och gris. I stallet finns de tre spiltorna bevarade.

Den öst-västliga delen är en loge som uppfördes 1930. På samma plats fanns tidigare en äldre loge. Logen är uppförd i resvirkeskonstruktion med slät panel på utsidan. Byggnadens stora sadeltak är klätt med 2-kupigt lertegel. En mindre



Bild 9. Gårdens ekonomibygnader med den vinkelställda ekonomibygnaden åt vänster och vagnslider och härbre åt höger. Dg 05-1359.

mjölkkammare installerades på 1940-talet men är numera riven. Mjölkkammarens golv var betonggjutet mot befintlig golvkonstruktion av trä. Det medförde fuktvandring och röta i golvvirket.⁹

4. Härbre

Härbret följde med vid flytten 1855. Byggnaden är uppförd i liggtimmer. Sadeltaget är klätt med 2-kupigt lertegel. Byggnadens vindskivor har kontursågad avslutning. I byggnaden förvarades mjöl, bröd och andra matvaror. En saltskadad trätunna samt saltskador i golvet vittnar om insaltad mat.

5. Vagnslider med liebod och källare

Även denna byggnad följde med vid flytten 1855. Byggnaden är uppförd i liggtimmer. Den mindre tillbyggda lieboden mot söder är delvis klädd med grov lockpanel. Fasaderna är falurödfärgade. Taken är klädda med 2-kupigt lertegel förutom källaröverbyggnaden som täcks av ett sinuskorrigerat plåttak. Mot öster finns en överbyggnad av källarnedgången. Vagnslidrets portar är av hög ålder. De är klädda med en grov profilerad panel på utsidan.

Utanför den u-formade gårdsgrupperingen av byggnader finns följande:

6. Garagebyggnad

Garagebyggnaden har ursprungligen varit en ria där gårdens säd och malt torkades. På 1930-talet byggdes den om till garage och förråd. Den ursprungliga ugnen revs och huskroppen tillbyggdes. Byggnaden är uppförd av timmer som har panelslagits på utsidan med såväl släta brädor som lockpanel. Fasaderna är falurödfärgade. Sadeltaget är klätt med 2-kupigt lertegel.¹⁰

7. Torvströlada

Intill garagebyggnaden finns denna enkla konstruktion som består av ett snedställt tak av pannplåt som bärs upp av stolpar. Stolparna är förankrade i en syllstock som vilar på grundstenar. Torvströ lades på golvet i stall och ladugård.



Bild 10. Del av garagebyggnaden. K 00-511.



Bild 11. Torvströladan. Dg 05-1350.



Bild 12. Ladan. K 00-513.

Genom sin förmåga att suga upp urin och avföring ansågs torv vara bättre än halm och var därmed till bättre nytta vid gödsling på åkrarna. Nygårds hade som andra gårdar eget torvtag, beläget vid Skränksmuren¹¹, halvvägs till fåboden. Under sommaren togs torven upp. Den fick sedan hänga på hässjor. Under vintern kördes sedan den torkade torven hem med häst, på den frysta myren. På gården lagrades sedan torven i ladan. Torven lades på vågräta stänger. Stängerna hängde luftigt en bit från marken då torven måste skyddas från regn och markfukt.¹²

8. Lada

Vid åkermarken som ligger närmast gårdsanläggningen står en större planklada. Fasaderna är falurödfärgade. Sadeltaget är klätt med 2-kupigt lertegel.

9. Smedja

På behörigt avstånd från de andra byggnaderna, vid landsvägen, står gårdens smedja. Byggnaden är uppförd i liggtimmer. Fasaderna är klädda med bakar

som är falurödfärgade. Sadeltaket är klätt med pannplåt. Smedjan är interiört komplett med härd och bälg. All utrustning i form av verktyg är bevarade. Smedjan användes sista gången kring 1913. Då pågick arbetet med järnskoning av två kärrhjul av trä. Arbetet misslyckades då det var problem att värma de stora järnringarna. Dessa gick därför inte att sätta på kärrhjulen. Ännu står vagnshjulen och ringarna kvar i smedjan. Smedjan är delvis uppförd på granngårdens skogsmark då man inte ville ta den egna närbelägna åkermarken i anspråk.¹³



Bild 13. Bostugan med ladugård. Dg 05-1370.



Bild 14. Bostugans förstuga. På väggarna finns en s.k. tittskåpstapet från 1800-talets andra hälft. Dg 05-1381.



Bild 15. Bostugans kök. Dg 05-1376.

Gårdens fåbod

Fåboden ligger ca 7 km norr om huvudbyggnaden. Området kallas Bro bys eller Brobygges fåbodområde. Fåboden är typisk för Gästrikland med en ensamliggande stor bostuga och ladugård. Till fåboden finns såväl ängs- som åkermarker. Enligt ägaren skall byggnaderna vara uppförda kring sekelskiftet 1800/1900 och ersatte då äldre byggnader. Som tidigare nämnts flyttades fåboden till sin nuvarande plats vid laga skiftet kring 1855. Fåbodriften upphörde kring 1968 då gårdens kor såldes. Fåboden består av följande byggnader:

10. Bostuga

Bostugan består av förstuga, två kammare och kök. Under halva stugan finns en källare. Byggnaden har en oinredd vind. Den är uppförd i liggande timmer och är opanelad. Sadeltaket är klätt med sinuskorrugerad plåt. Interiört har byggnaden äldre snickerier och fast inredning. Tapeterna är från 1800-talets andra hälft fram till 1900-talets mitt¹⁴. Bostugan användes såväl sommar- som vintertid. På vintern beboddes den av familjens medlemmar som arbetade i skogen.¹⁵

11. Ladugård

Ladugården är uppförd i såväl liggande som stående timmer som är falurödfärgat. Dess sadeltak är klätt med pannplåt. Byggnaden hade tre funktioner. Den sydvästra delen är ladugård. I äldre tid fanns nio bås men senare togs båsen bort och korna stod fritt. En kalvkätte finns dock kvar. Mittdelen av byggnaden fungerade som stall och här finns två spiltor. Nordost om stallet finns en loge. Anledningen till att ladugården byggdes med ett stall är att fåbodstugan tidvis beboddes under vintern vid arbete i skogen. Eftersom hästar användes till detta arbete behövdes ett stall.¹⁶

12. Vedbod

Vedboden är en resvirkesbyggnad med falurödfärgade plankväggar. Pulpettaket är klätt med sinuskorrugerad plåt. Den är troligen uppförd vid sekelskiftet 1800/1900.

13. Lada

Ladan mellan ladugården och vedboden är byggd av liggtimmer och har ett sadeltak av pannplåt. Dess ålder är okänd liksom när den flyttades hit.

14. Skogsarbetarbostad

Ursprungligen var denna timmerbyggnad en lada som låg vid den intilliggande åkern. På 1940-talet plockades den ned och uppfördes på den här platsen som vinterbostad åt skogsarbetare. Denna funktion behöll byggnaden fram till 1950-talet. Därefter fungerade den som sommarstuga. På 1960-talet tillbyggdes en förstuga på byggnaden. De skogsarbetare som bodde här var visstidsanställda på gården för att arbeta i skogen. Under 1940-talet försvann två av gårdens män för att arbeta med annat. De två kvarvarande männen på gården hade inte möjlighet att klara allt arbete i skogen själva.¹⁷

15. Vedbod

Vedboden intill skogsarbetarbostaden är troligen uppförd under 1940-talet, samtidigt som skogsarbetarbostaden byggdes. Den är uppförd i resvirkeskonstruktion med plankväggar som är falurödfärgade och har ett pulpettak som är klätt med sinuskorrugerad plåt.



Bild 16. Ladugårdens stall. Foto T. Sandstedt. Länsmuseet Gävleborg. A 97-385.



Bild 17. Ladugård, lada, vedbod och bostuga. Foto T. Sandstedt. Länsmuseet Gävleborg. A 97-378.



Bild 18. Skogsarbetarbostad. K 00-179.

16. Lada

Ladan på åkern är en planklada som har 2-kupigt lertegel på sadeltaket. Fasaderna är falurödfärgade.

Alla åkermarker vid såväl hemgården som fåboden är utarrenderade. På dessa marker odlas vall.¹⁸ Skogsmarken brukas i samarbete med Mellanskog. Samtliga diken och dikeskanter i anslutning till hemgården röjs från busk och klipps årligen. Marken ned mot den närbelägna sjön, Vassäng, vid hemgården är en igenvuxen slätteräng men befrias successivt från busk. Vid fåboden slås och räfsas gräset på gårdstunet, när blomningen är över.¹⁹



Bild 19. Ladan på åkern vid fåboden. Dg 05-1368.



Bild 20. På gården har man också använt sig av en flyttbar byggnad. Denna raststuga på medar av trä drogs av häst och ställdes upp vintertid där arbete pågick, framförallt i skogen. Raststugan är byggd 1925 och har en för sin tid karaktäristisk form, högsjal byggnadskropp med brutet tak. I raststugan finns en gjutjärnskaamin. Dg 05-1353.

UTFÖRDA ARBETEN

De utförda arbetena på Nygårds som skett med hjälp av bidrag mellan åren 1995 och 2000 var indelade i fem etapper. Vissa etapper omfattade flera byggnader. Åtgärderna på en och samma byggnad sträckte sig över flera etapper. Förutom de bidragsrelaterade arbetena, vilken denna rapport i huvudsak omfattar, utfördes andra åtgärder. Dessa omfattade framförallt det nya bostadshuset.

Målsättning

1994 tog den då nyblivne ägaren, Hans-Olof Andersson, kontakt med Länsmuseumet Gävleborg för en bedömning av gårdens kulturhistoriska värde samt för att få råd kring underhållet. Under en längre tid hade då gården ägts och bebotts av en äldre släkting som av förklarliga skäl inte orkat med ett ordentligt underhåll. Flera av de typiska problemen och skadorna hade därför uppstått på byggnaderna så som sättningar, fukt i tak, trasiga avvattningsystem, rötskador i virke m.m. Alla byggnader var dessutom i behov av målning. Målsättningen var att utföra arbetena på ett traditionellt och varsamt sätt efter byggnadernas olika förutsättningar så att deras fortlevnad säkrades.

Beskrivning av åtgärder utförda med bidrag

Äldre huvudbyggnad (1)

Under 1995 åtgärdades taket. Det äldre 3-kupiga lerteglet plockades av. Undertaket lagades och ny strö- och bärläkt lades. Det äldre 3-kupiga lerteglet lades åter på men räckte enbart till en sida varvid det takfall som vetter utåt, mot vägen, lades med det 3-kupiga och den andra sidan lades med begagnat 2-kupigt lertegel. Eftersom 3-kupigt lertegel numera inte tillverkas fanns inte möjligheter att i sådan stor omfattning få tag på begagnat.

Vindskivor med vattbräda ochnockbräda byttes ut. De befintliga var av plåt men ersattes av trä. Hängrännor och stuprör av galvaniserad plåt byttes ut mot lika befintliga. Bidraget beslutades av Länsstyrelsen efter avslutande av arbetena varför ingen regelrätt kontroll utfördes under arbetena.

Färgdokumentation utfördes av byggnadens exteriör.

Under 1997 renoverades fönstren. Bågarna rengjordes från färg. Trasiga fönsterrutor ersattes med handblåst glas, varav en del är grönt. En mindre del av virket var rötskadat i t.ex. spröjsar, bågbottn- och sidostycken. Skadade delar togs bort och ersattes med nytt virke. Bågarna målades med bruten vit linoljefärg, NCS 0502-Y. De bågar som inte är öppningsbara spikades igen med hästkosöm.

Den inbyggda verandan åtgärdades. Delar av grundstommen var rötskadad och byttes ut. Inklädnaden av grunden med pärlspontpanel byttes ut helt då den var rötskadad. Verandans papptak kompletterades med en fotplåt och en hängränna på alla tre sidor. Ett stuprör sattes också upp. Plåtarbetena är av galvaniserad plåt. Rören är falsade i 60-cm längder med skarpa veck i vinklar och vid utkastare och takfot.

Under 1998 åtgärdades bjälklagen i verandan, förstugan och nystugan. Nystugan finns till vänster om förstugan. Inga rötskador fanns i virket men stenarna som lyfte bjälklaget hade rubbats ur sina lägen.

Byte av locklistpanel och stomlagningar gjordes på hela byggnaden. Panelen

hade såväl rötskador som stora torrspäckor. Komplettering med ny panel, lika befintlig, utfördes. Dropplisten nedtill på fasaden byttes ut då den var skadad. Timmerstommen under det södra fönstret på bottenvåningen, östra fasaden, hade rötskador. Virket byttes i stammen. Fodret kring lunettfönstren på södra gaveln ersattes p.g.a. skador mot lika befintligt, i hyvlat virke. Locklistpanelen borstades av och målades med ljus Falurödfärg. Fodren runt lynettfönstret målades med bruten vit linoljefärg, NCS 0502-Y.

Verandan målades. All gammal lös färg, plastfärg, togs bort. Vid borttagningen av färg konstaterades att verandan hade rötskador som tidigare inte varit kända. De fanns på panelens nedre del, bakom listverket. Ytterväggspanelen är uppbyggd i sektioner med spegelverk. Panelens baksida utgör insidans vägg. Rötskadorna hade fortsatt in på golvsockeln på verandans insida. Den skadade pärlsponten, sammanlagt åtta brädor, framförallt mot norr, byttes ut i sina hela längder för att få stabilitet. Detta var nödvändigt då panelen utgör såväl ytter- som innervägg. Även delar av golvsockeln byttes ut. Åtgärderna krävde att de väggfasta bänkarna på insidan monterades bort under arbetet. Innan skadan upptäcktes hade de konservatorsarbeten som också var inplanerade blivit utförda i verandans interiör. Till viss del fick dessa göras om och nymålning fick ske av det nya virket. Panel och sockel byttes ut mot ny i lika utförande som den borttagna.

Målningen av verandan har inneburet att verandans originalfärgsättning återställdes. Verandan är ett senare tillskott på byggnaden, från tiden kring sekelskiftet 1800/1900. Verandans exteriör målades med linoljefärg i följande kulörer:

Tak undersida, sparrar	NCS 4040-Y30 R, gulbrun
Omfattningar, lister	NCS 4040-Y30 R, gulbrun
Entrédörr	NCS 4040-Y30 R, gulbrun
Trappa, sockelinklädnad	NCS 4040-Y30 R, gulbrun
Entré, pärlspont	NCS 6030-Y70 R, rödbrun terra di siena bränd
Pärlspont, fyllningar under tak samt under fönstren	NCS 6030-Y70R, rödbrun, terra di siena bränd
Fönsterbågar	NCS 2020-B90G, grågrön



Bild 21. Verandan efter målning och renovering. Dg 05-1348.



Bild 22. Mjölkammaren. K 96-1179.



Bild 23. Ny syll har lagts in. K 97-1415.

Ekonomibyggnad (3)

Under 1995 åtgärdades logdelens nedre takyta och takfoten på dess södra och norra takfall. Undertaket lagades i storlek motsvarande ytan av de två nedre tegelraderna. Vindskivorna av trä byttes mot nya i lika utförande som tidigare. Vindskivorna och synliga delar av takfoten målades med ljus Falurödfärg.

De två fönstren i vartdera gavelpartiet renoverades enligt traditionella metoder och målades med linoljefärg. Galvaniserad hängränna sattes upp på taket som vetter in mot gården och skjuter ut 40 cm från taket. Bidraget beslutades efter avslutande av arbetena varför ingen regelrätt kontroll utfördes under åtgärderna.

Under 1996 byttes bottensyllarna vid mjölkammaren. Mjölkammaren var ett inbyggt utrymme i logen och ett senare tillägg i byggnaden. Den hade ett betonggjutet golv som förorsakade fuktvandring och rötskador. Mjölkkammaren revs och betonggjutningen togs bort. Bottensyllar lagades samt nytt trägolv ersatte betonggjutningen. Bjälkar och trägolv lagades med virke i lika dimension som det utbytta.

Loggolvet hängde ned i dess nordvästra del. Skadan berodde på att de grundstenar som bjälklaget vilade på sjunkit. Grundstenarna lades till rätta och bjälklaget lyftades upp.

Den nedre delen av fasadpanelen på logdelens gårdssida, den södra, var rötskadad. Ca 20 cm i höjd togs bort av den spontade panelen vilken ersattes av en slät bräda som upptill är snedsågad för att vattnet skall droppa av. Vid logens port, mot gården, byttes bottensyllen då denna var rötskadad. Det utbytta virket målades med ljus Falurödfärg.

Marknivån justerades på gårdsplanen framför logdelen då denna var för hög och var en av orsakerna till rötskadorna på panelen. Mot syll, vid logens port, lades en offerplanka. Singel har lagts mot plankan för att åstadkomma en kör-ramp.

Härbre (4)

Under år 2000 åtgärdades timmerhärbret vad gäller framförallt tak. Det 2-ku-piga lertegeltaket plockades ned. Den gamla läkten byttes ut mot ny strö- och



Bild 24. Härbret under renovering. Ny panel och vindskivor. K 00-141.

bärläkt. Under läkten ligger näver som behållits och kompletterats. Oljehärdad masonite har lagts mellan nävret och den nya läkten som ett ytterligare skydd mot väta. Masoniten syns inte från byggnadens in- eller utsida. Det gamla lerteglet har därefter lagts tillbaka.

Vindskivorna och kantskivor var delvis skadade. Kantskivorna var till sin helhet skadade. Vindskivorna var enbart skadade på byggnadens baksida, mot öster. De utbytta skivorna fick lika utseende som de äldre.

Tröskeln till härbrets enda dörr var rötskadad. Den rötskadade delen byttes ut mot en ny med lika utseende. Den innåtgående dörren tjärvade upptill mot timmerstocken varför denna justerades genom yxning.

En golvvås i mitten av byggnaden hade ramlat ned på ena sidan då hängslejärnet som håller åsen på plats hade rostet sönder. Nytt järn sattes på plats. För att stadga upp denna ås ytterligare, då golvet svajade, lades stenar under åsens mittdel.

Byggnaden har locklistpanel endast på östra fasaden. Den panel som var lös spikades till med klippspik. Rötskadad panel byttes ut mot lika befintlig. Även knutinkädnaderna var delvis rötskadade och åtgärdade. Allt nytt trä målades med ljus Falurödfärg.

Utrymmet mellan markytan och nedre stocken, som bildas av grundstenarna, täcks med breda brädor. De är fastspikade i nedre stockvarvet. Dessa var rötskadade och byttes ut helt.

En ny yttertrappa av trä byggdes efter modell av den gamla då den var rötskadad.

Delar av innergolvet hade saltskador som uppkommit genom lång tids förvaring av insaltad mat. Överflödigt salt borstades och tvättades bort men saltet finns ännu kvar i trävirkets fibrer. Så länge som inte vatten kommer in i byggnaden och på det skadade virket sker ingen ytterligare förstörelse av virket.



Bild 25. Vagnslider. Omlagt tegeltak och nya hängerännor. Porten har lagats varsamt för att dess ålderdomliga utseende inte skall förstöras. K 00-507.



Bild 26. Källaröverbyggnaden under renovering. Omläggning av tak och utbyte av syll. K 00-145.

Vagnslider med liebod och källare (5)

Under år 2000 åtgärdades vagnslidret vad gäller framförallt taket. Det 2-kupiga lerteglet plockades ned. Den gamla läkten byttes ut mot ny strö- och bärläkt. Oljehärdad masonite lades mellan den nya läkten som ett ytterligare skydd mot väta. Masoniten syns inte från byggnadens in- eller utsida. Det gamla lerteglet plockades därefter tillbaka.

Vindskivorna hade kantbrädor av plåt. Kantskivorna byttes ut helt mot trä.

Vagnsliderbyggnadens tak mot öster var ursprungligen behängd med en stor träränna, vilket de gamla rännkrokarna vittnar om. För att skydda denna fasad sattes en galvaniserad hängeränna upp som skjuter ut ca 30 cm från taket.

Hängerännorna mot gården, på vagnslidret och lieboden, byttes ut mot galvaniserade rännor som skjuter ut ca 30 cm från taket.

Dörren till lieförrådet åtgärdades vad gäller låset genom att en smidd hasp och märlor sattes dit. Trätrappan nedanför dörren var rötskadad varvid en ny i lika modell som befintlig gjordes.

Vagnslidrets höga portar var trasiga nedtill i såväl panel som underliggande trästomme. Dörrarnas utsida, den grova panelen, har av väder och vind samt mångårig användning fått patina. Det bedömdes därför vara svårt att laga dörrarnas panel utan att göra åverkan på utseendet. Därför lagades enbart stommen. Dörrarna blev på så vis täta vilket var det viktigaste.

Överbyggnaden av källaröverbågen under vagnslidret på östra fasaden är uppförd i liggtimmer. Liggtimrets nedre stockvarv, bottensyllen, var mot öster och norr rötskadad. Byggnaden lyftes för att komma upp från marken och grundstenarna rättades till. De rötskadade syllarna byttes mot friskt timmer. Den trasiga hängerännan och stupröret togs bort och ersattes av en galvaniserad hängeränna som skjuter ut i en vinkel från taket för att vattnet skall rinna från byggnaden.

Smedja (9)

Under 1995 murades skorstenen om ovan tak med stortegel. Skorstenskrönet

kragades ut och kläddes med galvaniserad plåt samt ett ovalt regnskydd. Luftintaget till blåsbälgen på norra väggens nedre del har åtgärdats genom att lösa tegelstenar murades tillbaka. Bidraget beslutades efter avslutandet av arbetena varför ingen regelrätt kontroll utfördes under åtgärderna.

Under år 2000 åtgärdades en syllstock. Syllstocken på norra fasaden var rötskadad. En ny stock i samma dimension lades dit. Denna har avfärgats i ljus Falu rödfärg.

Garagebyggnad (6)

Under år 2000 skedde mindre arbeten på hela byggnaden. Vid samtliga portar frilades syllen och en offerstock lades intill. Markfyllnaden lades sedan åter på plats. Rötskadad slätpanel byttes ut mot lika befintlig. En mindre rötskada i takfoten lagades lika befintligt. En galvaniserad hängränna sattes på byggnadens framsida. Denna skjuter ut ca 30 cm från byggnadens tak.

Lada (8)

Under år 2000 åtgärdades vattenavrinningen från taket. En galvaniserad hängränna som skjuter ut ca 30 cm från ladans tak sattes upp. På grund av att den intilliggande vägen höjts genom åren har marknivån där ladan står hamnat på en lägre nivå än vägbanan. Detta medför att vatten från vägbanan rinner mot byggnadens nordvästra hörn som i dagsläget har en rötskada. För att lösa en del av problemet sattes denna ränna upp.

Beskrivning av åtgärder utförda utan bidrag

Under den tid som åtgärder utförts med hjälp av bidrag, har också andra åtgärder utförts i syfte att säkerställa byggnaderna. Dessa arbeten fortgår i skrivande stund. De viktigaste och mest omfattande har skett på det yngre bostadshuset. Nedan görs en kortfattad beskrivning av dessa åtgärder

Äldre huvudbyggnad (1)

Under 1998 och 1999 målades fasaderna med ljus Falurödfärg och snickerierna med bruten vit linoljefärg, NCS 0502-Y.

Yngre huvudbyggnad (2)

I syfte att fungera som en framtida bostad med bl.a. moderna bekvämligheter såsom badrum m.m. totalrenoverades denna byggnad mellan 1995 och 2004.

Exteriört har den äldre fasspantpanelen som var rötskadad p.g.a. plastfärg bytts ut mot ny fasspantpanel men ohyvlat som har målats med ljus Falurödfärg. Taket var tidigare klätt med platta cementtegelpannor. Dessa ersattes med 2-kupigt lertegel i samaband med att taket renoverades med ny strö- och bärläkt. Skorstenens raka krön murades om och ersattes med ett utkragat som plåtslogs med galvaniserad plåt. Alla hängrännor och stuprör byttes mot galvaniserade i äldre utförande med skarpa vinklar. Byggnadens entrédörr flyttades på trapphuset. Tidigare låg den på trapphusets norrfasad men flyttades till dess södra. Anledningen var att få en entré som är vänd mot gårdens infart. En trätrappa med traditionellt kryssformat räcke och ett mindre valmat tak sattes upp över entrédörrarna. Entrédörren nytillverkades i kopia efter den äldre som hade försetts med masonite varvid åverkan på speglarna hade skett.

Hela trapphuset isolerades från insidan då detta var ett kallutrymme. På övre våningen, mot söder, byttes ett senare insatt fönster ut mot ett nytt efter kopia



Bild 27. Finköket före ombyggnad. Foto T Sandstedt Länsmuseet Gävleborg. A 97-367.



Bild 27. Finköket efter ombyggnad. Dg 05-1343.

av befintliga spröjsade. Fönstret har tre bågar och glaset är handblåst. Färgsättningen på de exteriöra snickerierna är utförda av konservator. Kulörerna är återställda som de ursprungliga var 1923; dörrblad, bågar samt karm är grön, NCS 7020-G10Y, och foder är bruten vit, NCS 1500.

Interiört moderniserades byggnaden men med ett i huvudsak bibehållande av planlösningen samt äldre snickerier. Även komplettering med nygjord fast inredning i kopia efter befintlig har skett. Det s.k. finköket byggdes om till att fungera som ett modernt kök. Ådringsmålade snickerier och i övrig fast inredning bevarades. Byggnadens vardagskök byggdes om och gavs annan funktion.

Torvströlada (7)

Under år 2000 renoverades ladan. Ny syllstock tillverkades och korrigerings av grundstenarna utfördes.

Smedja (9)

Under år 1998 byggdes landgången till smedjan av obehandlad ohylvad bräder.

Bostuga (10)

Stängslet kring fåbodstugan renoverades år 2000. Trästolparna sattes i de gamla stolphålen och stenades fast. Slanorna är av senvuxen gran som kvistats med yxa. Stolparna är av extremt senvuxen tall huggna i kanten av en myr. Grindar har byggts efter kopia av de äldre. Smidesdetaljer har flyttats över från den gamla grinden till den nya. Spismuren lagades. Ny förstutrapp byggdes.

Vedbod (12)

2003 fick byggnaden stormskador och vickade från sitt läge. Grundstenarna rättades till och byggnaden drogs tillbaka med traktor.

Skogsarbetarbostad (14)

Mellan åren 2000 och 2004 skedde omfattande arbeten på byggnaden. Den på 1960-talet tillbyggda förstugan av plank hade skador i golv, väggar och tak. Större delen av den timmervägg som anslöt till tillbyggnaden var rötskadad. Hela yttertakets var rötskadat. Golvet hade också stora rötskador. Den tillbyggda delen revs därför. De rötskadade timmerstockarna ersattes med nya. Golvet revs ur. Taket revs bort och ett nytt yttertak byggdes upp i lika utförande som det gamla. Ny läkt med det äldre 2-kupiga lerteglet lades på. Skorstenen plockades ned och kvarvarande skorstenmur i byggnaden måste ses över för eventuell ommurning. En galvaniserad hänggränna sattes upp på ena långsidan. På ena sidan skjuter den ut ca 30 cm från vägglivet. All fast inredning togs bort då det var nödvändigt för att laga väggar och tak. Byggnaden står nu som ett skal utan inredning. Vidare diskussion skall ske om hur byggnaden skall inredas

Brunnslock och stativ

Vid såväl hemgården som vid fåbodstugan har nytt brunnslock och stativ byggts i trä efter modell av de äldre.

UTVÄRDERING

De genomförda arbetena har utförts under en lång tidsperiod och har omfattat många åtgärder. Generellt har dessa utförts på ett för kulturvärdena bra sätt. De få avsteg och förändringar från planerade arbeten som har gjorts var föranledda av att skadorna var mer omfattande än väntat. Ett sådant exempel är renoveringen av verandan på det äldre bostadshuset. Senare framkom ett äldre foto²⁰ som visar att den inte hade haft hängrännor. Taket hade avslutats med en profilsågad list, snickarglädje. På grund av att hängrännan nu sitter vid taket kan denna list inte återskapas. Motivet till att sätta upp hängränna och stuprör var att leda bort vattnet som hade orsakat rötskador i verandans grund.

I hög grad har ambitionen hos ägaren vad gäller renoveringen varit den samma oavsett om arbetena skett med hjälp av bidrag eller inte. För att gårdsanläggningen åter skall kunna fungera som en modern bostad har förändringar utförts på det nya bostadshuset. Genom dessa förändringar har t.ex. den mycket speciella köksuppdelningen med fin- och vardagskök försvunnit. Samtidigt har renoveringen inneburit att byggnaden kan bebos och att gården åter kan bli en permanentbostad, vilket den inte har varit sedan årsskiftet 1993/1994. Att gården blir en permanentbostad är viktigt. Det är först då som den dagligen kan brukas, underhållas och inte minst njutas av. På så sätt bevaras och nyttjas de kulturhistoriska värdena på Nygårds.

KULTURVÄRDEN

Nygårds är en gårdsanläggning med synnerligen stort kulturhistoriskt värde. Eftersom gården har förblivit oskiftad, dess ägare har varit mycket noggranna och varsamma med underhållet av byggnader, redskap och inventarier berättar den på ett tydligt sätt om äldre tider på en jordbruksfastighet. Markerna har dock förändrats eftersom driften lades ned i slutet av 1960-talet, framförallt genom igenväxning då de inte har hävdats som i äldre tid.

Gårdsanläggningen med dess marker är en bevarad **miljö**, från huvudgård till fåbod och skogsarbetarbostad. Miljön åskådliggör genom de enskilda byggnaderna, anläggningarna och markerna hur en gård såg ut och fungerade i äldre tid.

Byggnaderna har underhållits på ett **varsamt** sätt. Den ditflyttade bebyggelsen från 1855 bär framförallt spår från 1700- och 1800-talen. Övrig bebyggelse bär spår från sent 1800-talet och tidigt 1900-tal. För de flesta av byggnaderna innebär det att såväl interiör som exteriör är välbevarade. Garagebyggnaden, f.d. rian, är den byggnad som förändrats mest och därmed förlorat sin ursprungliga funktion. Två byggnader har rivits. En lada vid Skränksmuren när inägan planterades igen med skog och en lada vid den större åkern vid hemgården.²¹ Sammantaget berättar byggnaderna om **traditionell** byggnadsteknik och byggnadssätt.

Bebyggelsens ålder och förändringar berättar om gårdens **utveckling som jordbruksfastighet**.

Till stor del är **redskap, inventarier, föremål och möbler** bevarade. Dessa bidrar ytterligare till att belysa gårdens historia och skapa autenticitet till miljön.

Nygårds marker har i stort sett samma åkerareal som för ca 100 år sedan. Gården har därför **bevarat sin jordbrukskaraktär**. Förändringar har skett hos

ängs- och betesmarkerna då dessa har vuxit igen eftersom de inte längre betas. Ned mot sjön, Vassängen, vid hemgården fanns tidigare slättermarker. Med tanke på den goda foderproduktionen som slättermarken gav kan detta ha varit vägledande för gårdens lokalisering vid utflyttningen 1855. De diken och dikeskanter samt slättermarker som ligger närmast hemgården slås och klipps numera maskinellt. Skogen var tidigare en viktig bestemark. Det är därför viktigt att marken runt fåboden öppnats upp och röjts. Fåbodintrycket blir därmed mer autentiskt. Framför bostugan vid fåboden finns en hårdvallsäng. Denna magra tidigare betade yta är artrik på växter som kräver lite näring.²²

Anläggningens värden

Anläggningens värden kan enligt Riksantikvarieämbetets system beskrivas med följande kulturhistoriska kriterier²³

Gården har viktiga **dokumentvärden** såsom till exempel:

- Byggnadshistoriskt värde, vilket framförallt utgörs av gårdens ålder, ålderdomlighet, och att den varsamt har underhållits.
- Byggnadsteknikhistoriskt värde, vilket visar hur man byggde i äldre tid.
- Patina. Här finns äldre nötta och använda ytor och byggnadsdetaljer som förmedlar kunskap om liv och leverne.
- Samhällshistoriskt och socialhistoriskt värde. Gården åskådliggör hur en självägande bonde med familj bodde och brukade anläggningen.

Gården ger också **upplevelsevärden** som till exempel:

- Gårdens placering på en höjd ger ett dominerande och miljöskapande värde.
- De nötta och använda ytorna i byggnaderna ger inte enbart ett dokumentvärde över arbete och levnad. Det ger också en ålderdomlig karaktär.
- Gården har också ett kontinuitetsvärde då den har bebotts och brukats av flera generationer.

Anläggningen är representativ för länet. Den uppvisar kvalitet i sitt hantverksmässiga utförande. Den ger en autentisk bild av en gårdsanläggning från äldre tid och har en pedagogisk tydlighet avseende byggnadernas funktion och konstruktion.

Förslag till skydd av Nygårds kulturvärden

För att bevara de kulturvärden som gårdsanläggningen besitter är det viktigt att den fortsättningsvis används, förvaltas och underhålls på det sätt som hittills har skett. Brukning och skötsel av åker och skog är ytterligare en förutsättning. Det är också viktigt att marker som tidigare betats eller har slagits inte tillåts växa igen, vilket har skett de senaste decennierna. Länsstyrelsen Gävleborg har upprättat en skötselplan för gårdens marker. Riktlinjerna syftar till att bevara och förstärka biologiskt mångfald och kulturhistoriska värden i odlingslandskapet. Till stor del sammanfaller riktlinjerna med den skötsel och det utseende som markerna hade i äldre tid. Nuvarande ägare har inlett arbetet med att röja dikesrenar, slätterängar, kanter mm.²⁴

En av de viktigaste faktorerna till att gårdsanläggningen har bevarats är att den haft och har intresserade ägare. Det intresse och den kunskap som har funnits och som finns inom ägarläkten är viktig att föra vidare. Kunskapen och intresset hos en ägare är den viktigaste förutsättningen för ett bevarande av kulturvärdena.



Bild 29. Köket i det äldre bostadshuset. Äldre föremål och inventarier är bevarade i byggnaden. Foto Lars Lööv.



Bild 30. Klädkammaren på övre våningen i det äldre bostadshuset inrymmer äldre textilier och kläder. Foto Lars Lööv.

Som ett komplement och ytterligare försäkring kan ett juridiskt skydd införas genom Plan- och bygglagen eller Kulturminneslagen. I det första alternativet är kommunen myndighetsutövare och i det andra länsstyrelsen. Det redovisade förslaget utgår från ett juridiskt skydd enligt Kulturminneslagens 3 kap, d.v.s. byggnadsminne.

Förslag till skyddsföreskrifter

Förslaget till skyddsbestämmelser/skyddsområde omfattar delar av fastigheten Bro 3:7.

Skyddsföreskrifterna gäller följande byggnader, numrerade enligt kartor, bild 2 och 3: Äldre huvudbyggnad (1), Yngre huvudbyggnad (2), Ekonomibygnad (3), Härbre (4), Vagnslider med liebod och källare (5), Garagebyggnad (6), Torvströlada (7), Lada (8), Smedja (9), Bostuga (10), Ladugård (11), Vedbod (12), Lada (13), Skogsarbetarbostad (14), Vedbod (15) och Lada (16).

1. Byggnaderna får inte rivras, flyttas eller på annat sätt förändras till sin exteriör.
2. För alla byggnader med undantag av 2, 6, 7, 14 och 15 gäller att ändring av byggnadens planlösning eller andra ingrepp i bärande stomme inte får ske.
3. För byggnaderna 1, 3, 4, 5, 8, 9, 10, 11, 12 och 16, gäller att befintlig fast inredning inte får tas bort eller på annat sätt förändras. Exempel på fast inredning är golv, väggpaneler, tak, dörrar, lister, foder, väggfast möblering, trappor, eldstäder, båsineredning, fast utrustning avsedd för snickeri, smide, förvaring av mat och redskap.
4. För byggnaderna 1, 3, 4, 5, 8, 9, 10, 11, 12 och 16 gäller att omålade ytor i interiören på väggar, tak, golv, dörrblad, fönsterbågar och annan fast inredning inte får målas eller på annat sätt ytbehandlas.
5. För byggnad 1 och 10 gäller att tapeter inte får tas bort, målas övertäckas eller på annat sätt förändras. Övriga målade ytor får inte målas om eller på annat sätt ytbehandlas.
6. Byggnaderna skall underhållas så att de inte förfaller. Vård och underhåll skall ske i samråd med länsstyrelsen och utföras med sådana material och metoder att det kulturhistoriska värdet inte minskar.
7. Skyddsområdet omfattar hela gårdsanläggningen samt markerade områden på kartorna kring hemgården och kring fåboden. Inom detta område får ytterligare byggnader eller anläggningar inte uppföras.
8. Markerna skall skötas och underhållas enligt den skötselplan som upprättats för anläggningen.²⁵

Motiv och förklaring till skyddets utformning

Flertalet av byggnaderna på gården Nygårds har idag ingen funktion. De är s.k. överloppsbyggnader. De har tidigare haft en användning inom gårdens jord- och skogsbruk. När gården var ett aktivt jordbruk fanns en praktisk och ekonomisk grund för att underhålla dem. För att bevara gårdens kulturvärden idag krävs lika mycket underhåll trots att den praktiska och ekonomiska grunden saknas. För att gårdens byggnader i framtiden skall kunna bevaras krävs ett stort engagemang hos ägaren där ett juridiskt skydd får ses som ett komplement att stödja det arbetet. Av betydelse för denna utveckling är att gården åter blir permanentbostad genom ett boende i det yngre bostadshuset. Att vissa av överloppsbyggnaderna kan inrymma nya och för byggnaderna lämpliga verksamhe-

ter kan också vara av betydelse för ett långsiktigt bevarande.

Eftersom Nygårds bedöms vara synnerligen märklig genom sitt kulturhistoriska värde är det skäligen att den skyddas som byggnadsminne enl. Kulturminneslagens 3 kap. Alla Nygårds byggnader ingår i de föreslagna skyddsområdena men föreskrifterna för byggnaderna är utformade på olika sätt beroende på deras värde och med tanke på framtida utveckling. Kärnan i byggnadsminnet utgörs av byggnaderna i den u-formade gårdsanläggningen och fäbodstugan med intilliggande byggnader, men även för dessa byggnader är föreskrifterna differentierade.

För att långsiktigt kunna bruka och förvalta gården på ett varsamt sätt kan det bli nödvändigt med enstaka förändringar av byggnader eller uppförande av nya byggnader vilket egentligen strider mot skydds-föreskrifterna. Tillståndsmyndigheten, länsstyrelsen, kan om så bedöms ge tillstånd till åtgärder som strider mot skydds-föreskrifter enligt 3 kap. 14 §.

Kulturminneslagen kan inte skydda viktiga lösa inventarier i kulturhistoriskt värdefulla profana byggnader. Ett förslag till förändring föreligger dock som innebär att inventarier och lösöre som är viktiga för kulturvärdet skall kunna åtnjuta samma skydd som byggnader.²⁶ Den enda lagstiftning som gör detta möjligt i dagsläget är stiftelselagen, 1994:1220. Initiativ måste då tas av ägaren.

REFERENSER

Litteratur

Länsstyrelsen Gävleborg. Bevarandeprogram för odlingslandskapet. Gästrikland 1996:3.

Länsstyrelsen Gävleborg. *Skötselplan för bevarande av natur- och kulturvärden. Nygårds i Bro, Ovansjö. 1999-06-04*

Sandvikens kommun. *Kommunomfattande översiktsplan 1990. Del 1. Planerings-föresättningar*. Stadsarkitektkontoret 1990.

Slutbetänkande av Kulturbbyggelseutredningen. *K-märkt – Förslag till förbättrat skydd för kulturhistoriskt värdefull bebyggelse* (SOU 2004: 94)

Unnerbäck, A. *Kulturhistorisk värdering av bebyggelse*. Riksantikvarieämbetet 2002.

Otryckta källor

Andersson, H-O. Fastighetsägare till Nygårds

Minnesanteckningar 94-10-12, 01-12-29

E-post 04-01-19, 04-01-21, 04-01-21, 04-01-24, 04-01-27

Brev 98-08-30

Broström I. Tapeterna på Nygårds i Bro. 04-06-30.

Landström, L. Länsstyrelsen Gävleborg

E-post 04-01-23

Gävle Dagblad. Odaterad artikel. Troligen 1960-tal. *Nygårds-Anna skicklig Ovansjöstinta. Gör sin 38: de sommar på fäbodvallen*. Kopia i topografiska arkivet hos Läns museet Gävleborg

Wiklund, M. *Nammen i Hosjö*.

NOTFÖRTECKNING

- ¹ Sandvikens kommun. Kommunomfattande översiktsplan 1990. Del 1. Planeringsförutsättningar. Stadsarkitektkontoret 1990. S. 58–59.
- ² Länsstyrelsen Gävleborg. Bevarandeprogram för odlingslandskapet. Gästrikland 1996:3. s 63 och 66.
- ³ Se bilaga 1. Gårdens ägare från 1779.
- ⁴ Gävle Dagblad. 1960-tal. Intervju med Anna Andersson.
- ⁵ Andersson, H-O. Minnesanteckningar 94-10-12 och 01-12-29.
- ⁶ Se bilaga 2. Tapeter på Nygårds i Bro.
- ⁷ Andersson, H-O. Minnesanteckningar 94-10-12 och 01-12-29.
- ⁸ Andersson, H-O. E-post, 04-01-21, 04-01-24.
- ⁹ Andersson, H-O. Minnesanteckningar 94-10-12 och 01-12-29.
- ¹⁰ Andersson, H-O. Minnesanteckningar 94-10-12 och 01-12-29.
- ¹¹ Skränka=spöka enl. Wiklund M. s. 1.
- ¹² Andersson, H-O. E-post 04-01-21.
- ¹³ Andersson, H-O. Minnesanteckningar 94-10-12 och brev 98-08-30,
- ¹⁴ Se bilaga 2. Tapeterna på Nygårds.
- ¹⁵ Andersson H-O. E-post 04-01-24.
- ¹⁶ Andersson H-O. E-post 04-01-21.
- ¹⁷ Andersson H-O. E-post 04-01-21.
- ¹⁸ Vall är det samma som hö eller ensilage, d.v.s. gräs och klöver. Växtföljden är vanligen vall under 3–4 år och därefter spannmål 2–4 år. Efter det återgår man till vall. Det som odlas vid vall, hö, blir foder till djuren. Tidigare togs allt hö från ängen och gräs betades eller slogs vid kanter och diken. Åkern användes för odling av säd och andra grödor.
- ¹⁹ Andersson H-O. E-post 04-01-19, 04-01-21
- ²⁰ Se äldre foto i inledningen.
- ²¹ Andersson, H-O. E-post 04-01-27.
- ²² Landström, L. E-post 04-01-23.
- Länsstyrelsen Gävleborg. Skötselplan för bevarande av natur- och kulturvärden. Nygårds i Bro, Ovansjö. 1999-06-04. Sid 7.
- ²³ Unnerbäck, A. Kulturhistorisk värdering av bebyggelse.
- ²⁴ Länsstyrelsen Gävleborg. Skötselplan för bevarande av natur- och kulturvärden. Nygårds i Bro, Ovansjö. 1999-06-04
- ²⁵ Länsstyrelsen Gävleborg. Skötselplan för bevarande av natur- och kulturvärden. Nygårds i Bro, Ovansjö. 1999-06-04
- ²⁶ K-märkt. Förslag till förbättrat skydd för kulturhistoriskt värdefull bebyggelse (SOU 2004: 94)

FÖRTECKNING ÖVER BILAGOR

Bilaga 1. Gårdens ägare från 1779. Hans-Olof Andersson

Bilaga 2. Tapeterna på Nygårds i Bro. Ingela Broström. 04-06-30.

Bilaga 3. Nygårds i Bro – Gårdens folk som jag minns dem.

Hans-Olof Andersson. Dec. 2001.

Bilaga 4. Besiktningssprotokoll (finns att tillgå på Läns museet Gävleborg)

1995-07-24
1995-11-28
1996-06-13
1996-10-22
1996-08-29
1996-09-10
1997-06-10
1997-09-05
1997-09-18
1998-01-26
1998-04-24, 05-06
1998-05-19
1998-06-17
1998-08-13
2000-03-29
2000-04-12
2000-06-15, 09-07

Bilaga 5. Fotodokumentation (finns att tillgå på Läns museet Gävleborg)

K 97-299-390	jan-95
K 96-108-110	okt-95
K 96-125-131	okt-95
K 96-1178-1181	juni-95
K 96-1191-1201	juni-96
K 97-759-764	aug-96
K 97-1411-1415	aug-96
K 97-1426-1429	sept-96
K 97-765-770	sept-96
K 97-1422-1425	nov-96
K 97-1581-1593	sept-97
K98-1623-1632	maj-98
K 98-1653-1656	maj-98
K 98-1679-1684	maj-98
K 98-1701	juli-98
K 98-1718	juli-98
K 99-544-546	juni-99
K 00-141-151	april-00
K 00-174-179	april-00
K 00-209-219	april-00
K 00-431-448	juni-00
K 00-501	sept-00
K 00-506-513	sept-00
Dg 04-1160-1663	juni-04
Dg 05-1343-1383	april-05

Bilaga 6. Färgdokumentation 95-11-20 av bostadshusens exteriörer

GÅRDENS ÄGARE FRÅN 1779

Olof Olsson	1749-1832
Anna Persdotter	1756-1837
Olof Olsson	1781-1833
Anna Persdotter	1780-1868
Anders Olsson	1811-1890
Anna Andersdotter	1813-1884
Anders Andersson	1842-1924
Anna Larsdotter	1845-1922
Anders Olof Andersson	1876-1946
Johanna Katarina Jansson	1871-1954
Anders Johan Andersson	1903-1999
Hans-Olof Lennart Andersson	1944-
Eva Kristina Eriksson	1945-

Tapeter på Nygårds i Bro

Gamla mangårdsbyggnaden

I det äldre av gårdens båda bostadshus är tapeterna i alla rum utom "nystun" tapetserade på ett underlag av lerputs. Nystuns tapet är i stället monterad på spännpapp. Den är också den äldsta tapeten i huset, från omkring 1870. I salen och mellankammaren på övre våningen är tapeterna förmodligen uppsatta i slutet av 1880-talet eller under 1890-talet. Övriga rum i huset ser ut att vara tapetserade omkring 1915.

Farstun

Farstun i bottenvåningen har en tapet i geometrisk jugendstil, med extremt hårt stiliserade växtmotiv, inskrivna i de kvadrater som var så populära i farstutapeter kring sekelskiftet 1900. Motiven består av ett blommande träd omväxlande med små, kvadratiska blad med urnupna kanter – de sista är ursprungligen ett gotiskt motiv. Starkt geometriska mönster av det här slaget började säljas i Sverige under åren efter 1905. Tapeten är tryckt i mörkgrönt och vitt på ljust grågrönt genomfärgat papper, men pappret har gulnat och den gröna tryckfärgen blekts så att intrycket nu är helt förändrat. Bården, med sina ovala medaljonger med rosenmotiv är typisk för 1910-talet. Den har inte varit tänkt att höra ihop med tapeten utan har säkert valt på grund av den likartade färgskalan.

Köket

Köket har en tapet i mer renodlad *art nouveau*, med naturalistiska blommor med långa slingrande stjälkar. Stilmässigt hör den alltså hemma i perioden 1900-1910, men är säkert uppsatt samtidigt med tapeterna i rummen intill. Bottenfärgen är nu blekt till ljusgult, men har varit från början varit klart ljusgrön och alltså gått ton i ton med den gröna färgen på snickerier och spismur. Blommornas mörkare gula färg är bättre bevarad. Takbården är något smalare än den i farstun, med motiv i form av ett spiralvidet band, tecknat så att en stark tredimensionell effekt uppstår. Även sådana bårder var vanliga på 1910-talet. Bården går ton i ton med tapeten, både blommorna och bottenfärgen, vilket betyder att de kan ha varit tänkta som en ensemble redan från början.

Kökskammaren

Kökskammarens tapet är till sin yngst av alla husets tapeter. Den här sortens extremt täta bladmönster med grupper av små blommor, med eller

utan raster, slog igenom stort i Sverige omkring 1915. De är ofta mönstrade i gråskala, som här, eller i olika schatteringar av gråblått, men kan också vara mycket färgrika. Här har blommorna från början varit ljus syrenfärgade, men har numera bleknat så att man knappt urskiljer dem i det grå. Mönstret är övertryckt med ett rutraster som är särskilt framtaget för att imitera gobelängväv. Bården, också i gråskala med handflikiga blad och blommor, verkar inte vara tryckt för att passa ihop med just den här tapeten, men är mycket väl vald.

Nystun

Nystun har som sagt den äldsta tapeten i huset, vilket kan betyda att det från början bara var det här rummet som var tapetserat, men det kan också betyda att det har slitits mindre än de andra och alltså inte behövde tapetseras om när de andra rummen nyinreddes på 1910-talet. Tapeten har ett enkelt, tvådimensionellt tecknat spetsovalmönster med en hårt stiliserad blomma mitt i varje medaljong. Den är maskintryckt i en färg, ultramarinblått, på obestruket, starkt slipmasserhaltigt papper. Samma mönster men med mörkbrunt tryck finns i läns museets tapetsamling (GM 34 564a). Utförandet är alltså det billigaste tänkbara, däremot är mönstret både effektivt och vältecknat. Tapeten är typisk för 1870-talet, medan bården med sitt mjukt kurviga nystilmönster snarare hör hemma i 1860-talet, därför kan man gissa att rummet inretts omkring 1870.

Farstun i övre våningen

Tapeten i övre våningens farstu, från Norrköpings tapetfabrik, är den av alla husets tapeter som förändrats mest genom blekning. Den har idag ett rent vitt mönster på obestruken pappersbotten som kontrasterar hårt mot bårdens skarpt ultramarinblå. Desto mer förvånad blir man när man hittar en oblekt våd av tapeten som lyser i turkos och guldgult. Det kan inte uteslutas att det finns ett samband mellan den ovanligt dåliga färgkvaliteten och första världskriget, som bör ha pågått när de sattes upp. Tapetmönster av det här slaget, med tydligt avgränsade figurer med "nedåtriktad" form ritades från omkring 1910 och framåt. Samma mönster men i en ljusgrön-rosa färgställning finns i läns museets tapetsamling (GM 34 630). Bårdens girland med små rosenbuketter är också typisk för 1910-talet.

Salen

Salen är mer påkostat inredd än de övriga rummen och också något tidigare. Tapeter av det här slaget med intilliggande eller överlappande geometriska former, fyllda med blom- och rankmotiv, kartuscher etc är framför allt typiska för 1890-talet men kan också vara tryckta under sent 1880-tal. På den tiden

var det också vanligt att taken ingick som en del i rummets dekorativa utformning, med taktapeter, schablonmålning, påklustrade bårder etc. Här är takdekorationen ganska återhållsam, med en vackert tryckt takrosett i mörka färger i mitten och närmast väggarna en tryckt dubbelbård med blommotiv i olivgrönt och blågrått. Väggaras tapet är norsk, stämplad ”Giftefri” på baksidan. Enligt en annons från 1898 sålde Erik Lindbergs tapetmagasin i Gävle norska tapeter, men det behöver givetvis inte betyda att tapeterna på Nygårds är köpta där. Väggaras tapet är också kraftigt blekt, men långifran lika starkt som farstuns. Den har från början gått ton i ton med dörrens färger, men är nu mer diffust vitrosa och gråblå. En mörkt rödbrun kulör har bleknat till gråblått. Mönstret förhöjs med effekter i guld, något som var mycket vanligt i sals- och salongstapeter omkring 1890, även om den obestrukna pappersbotten visar att tapeten inte är av allra dyrbaraste slag. Här finns också en takbård, som är så lik tapeten i färgskalan att de mycket väl kan vara tänkta som en helhet från början.

Mellankammaren

Mellankammaren är alldeles säkert inredd samtidigt som salen. Tapeten har samma stämpel, ”giftefri”, och måste alltså vara tryckt vid samma norska fabrik. Däremot är mönstret av en helt annan karaktär; småskaligt och symmetriskt i alla riktningar. Mönster av det här slaget brukar man vanligtvis hitta som taktapeter, och den kan mycket väl vara avsedd som en sådan från början. Ett annat sätt att använda sådana var på väggarna i förstugor och trappuppgångar, däremot är det sällan man hittar dessa mönster i bostadsrummen. Just den här tapeten, med mönster i ljusblått och guld på obestruken botten, har även hittats på en gård i Västerberg, inte så långt härifrån. Även takbården är typisk för 1880- och 90-talen; smal, med ett blommönster i blå guld och rött mot svart bakgrund. Bården är i dag något urblekt. Även här finns en tryckt takrosett, men mindre och något enklare än salens. Tapetens färger går också igen i dörrsnickerierna på samma sätt som i salen.

Fäbodstugan

Fäbodstugan har jag inte undersökt lika noggrant. Den är inredd vid två olika tillfällen, farstun under andra hälften av 1800-talet, kök och kammare troligen omkring 1940.

Farstun

Farstuns tapet ser ut att vara från 1870- eller 1880-talet. Den är tryckt i två färger, vitt och mörkbrunt, på obestruken botten. Pappret är slipmasshaltigt. Mönstret har drag både av dåtidens populära kvaderstensimitationer och de så

kallade "tittskåpstapeterna", med figurscener inramade av medaljonger, här med jaktmotiv. Takbården har ett vävmönster i flera färger på urblekt röd botten.

Köket

Tapeten i köket är av en typ som hade sin största popularitet i början av 1940-talet, men den kan också vara några år äldre. Den har ett mjukt, romantiskt blommönster i flera ljusa pastellfärger på brunrosa botten, utan den geometriska förenkling som präglar de flesta av 1930-talets blommiga tapeter. Takbården har ett blekt slingmönster i liknande kulörer.

Kökskammaren

Kökskammarens tapet är däremot typisk för 1930-talet med sina stiliserade blommor och sitt grafiska bottenmönster i vitt mot mörk, obestruken pappersbotten. Till skillnad från farstun och köket är bården här samkomponerad med tapeten.

Ingela Broström/2004-06-30

NYGÅRDS I BRO-GÅRDENS FOLK SOM JAG MINNS DEM

När jag föddes 1944 ägdes gården av min farfar Anders Olof Andersson född 2/4 1876 och min farmor Johanna Katarina född 22/11 1871. De fick fem barn: Anna född 6/5 1900, Johan född 13/12 1903, Olof (min far) född 8/7 1905, Karin född 8/9 1909 och Gustav född 11/8 1914. Min farfar Anders Olof minns jag inte. Han dog 1949 då jag var fyra år. Det var på vintern och farfar och Johan var vid fäboden i Hosjön och körde timmer i skogen. På söndagen när de gav sig iväg med hästarna till fäboden efter helgvilan hemma Bro, kände han sig inte riktigt bra, men gav sig ändå iväg. Morgonen efter när Johan vaknade låg farfar död i sängen, död i hjärtinfarkt.

Gården togs då över av min farmor. Kvar på gården fanns då Johan, Anna och Karin. Johan blev den som tog över jordbruksarbetet, Anna skötte korna och Karin hjälpte till med hushållsarbetet. Men det var min farmor som bestämde, och det gjorde hon med kraft. Jag minns henne som en gammal gumma. Hon gick alltid klädd i långa kjolar och hade långt grått hår som var flätat och upprullat i en knut. Hon bar alltid huckle på huvudet. Hon var mycket snäll mot oss barnbarn, och jag kände att jag hade en extra favör hos henne, dels för att jag var yngst, men också för att jag var enda pojken bland barnbarnen. Vid jultid 1954 blev hon svårt sjuk. Hon vårdades hemma på gården och jag minns att hon förvandlades till oigenkännlighet för mig, innan hon till slut avled vid trettondag jul.

Nu blev det Johan som tog över gården. Han var ogift och kom att förbli så under hela sitt liv. Hans syster Anna gifte sig heller aldrig, och kom att förbli gården trogen så när på några år i ungdomen då hon arbetade som köksa hos välbeställda familjer i Stockholm. Karin gifte sig och lämnade gården en tid, men kom snart tillbaka och bodde där med sin man Olle. Hennes man arbetade först på sin fars gård i Järbo, men kom senare att alltmer vistas hos Nygårds, för att senare bo där för gott.

På gården fanns två hästar, åtta kor, ungdjur, grisar och höns. Livet präglades av arbete och åter arbete. Arbetsdagen började mycket tidigt, både utomhus och inomhus. Korna skulle mjölkas, hästarna skötas och mat lagas. Min faster Anna var den som kom att ha ansvaret för korna, och det gjorde hon med bravur. Hon hade väldigt god hand med djuren och var fysiskt väldigt stark. Sommartid flyttade man korna till fäboden i Hosjön. Då gick man till fots med korna de åtta kilometerna till fäboden. Hon trivdes väldigt bra där. Fäbodstugan av timmer var sval och skön under varma sommarnätter och närheten till naturen uppskattade hon mycket. Under slättertiden cyklade hon ner till Bro, efter morgonmjölkningen, för att hjälpa till med arbetet på åkern. Hon körde alltid hästen med släpräfsan, men kunde även rycka in och hjälpa till med att hässa hö. På eftermiddagen var det åter dags att cykla tillbaka fäboden, släppa in korna från betet och börja med kvällsmjölknigen.

Varje sommar tillbringade jag någon vecka hos Nygårds. Jag bodde då hos faster Anna i fäboden. Jag minns då jag vaknade på morgnarna vid åttatiden, och kom ut i storstugan från den svala kammaren som låg på skuggsidan. Då brann alltid en brasa i den öppna spisen, där stod en kastrull med rykande varm mjölkchoklad på en trefot och väntade på mig. Jag brukade krypa upp på kökssoffan framför elden och dricka mjölkchoklad och äta smörgås. Då hade faster Anna redan stökat undan morgonmjölkningen, fraktat ut mjölkflaskorna till mjölkbryggan och släppt ut korna på bete, redo för att åter cykla ner till gården för slätterarbete. Hon berättade ofta om hur mycket lättsammare hon tyckte att arbetet blivit när fäboden fick elström (1944), och hon kunde använda mjölkmaskin. När sedan mjölkbilens började hämta mjölk och hon slapp koka messmör och tjärna smör för att ta hand om mjölken, blev det en ytterligare lättnad. Att plocka bär och svamp var något som hon uppskattade mycket. Kor fanns kvar på gården till 1968 då faster Anna gick i pension. Hon flyttade då till

en lägenhet i Storvik där hon bodde så länge krafterna räckte. Hon dog 1993, 93 år gammal. Faster Anna är den mest osjälviska och snällaste människa som jag hittills har träffat under mitt femtiosjuåriga liv.

Faster Karin var en mycket dominerande person. Inomhus var det hon som bestämde och Johan och de övriga hade bara att rätta sig därefter. Hon var mycket duktig på att laga mat och på övrigt hushållsarbete. På gården strävade man efter att ha så mycket självhushållning som möjligt. Man vävde och sydde, lappade och lagade. Faster Karin drygade ut sin kassa genom att sy åt andra människor i byn och hon hade alltid symaskinen framme. Vid slåttern var det hon som ensam svarade för mathållningen. Kaffet serverades på åkern, och jag kommer ihåg henne när hon kom gående med kaffekorgen i handen. Vilken höjdpunkt, då visste man att det vankades nybakade bullar, skorpor och hallonsaft. Kaffet serverades alltid på skuggsidan bakom höhässjan och koppar och fat dukades upp på en duk som lades på marken. Där fanns också alltid två stycken mjölkflaskor, den ena av koppar, i den fanns det svagdricka, den andra av bleckplåt, och den innehöll vatten. När någon blev törstig, hällde man upp det man önskade i locket, och använde det som kopp.

Den mest färgstarka personen i syskonskaran var ändå Johan, eller Nygårds-Johan som han kallades. En inbiten ungtkarl, bortskämd av sina två systrar att alltid få det på sitt sätt. Han klädde sig lika, praktiskt taget, sommar som vinter. Han hade redan då infört "lager på lager", ett effektivt sätt att leda bort svetten från kroppen. På vintern bar han en kraftig storväst av ylle som ytterplagg, och på fötterna kraftiga läderkängor. Han var praktiskt taget lika klädd inomhus, och kängorna togs inte av inne, som brukligt idag. Däremot var han mycket noga med att göra ren skorna innan han klev innanför ytterdörren. Han var en pedantisk person av stora mått, allt skulle ligga på sin plats. Det hade han fått lära sig av sin far, berättade han, och Gud Nåde den, som på hans tid, hade ställt in en spade på fel plats eller om den inte var väl rengjord. På den tiden fanns det inte belysning på så många ställen och man skulle även i mörker kunna finna det man sökte.

Johan jäktade aldrig, allt fick ta sin tid, han höll på tills han blev färdig. Ingen kunde veta hur länge han hållit på, man kunde bara se resultatet, och det var alltid oklanderligt. Hos Nygårds fanns på hans tid, aldrig en buske i ett dike. Han slog alltid alla diken och kanter med lie, det tog tid men blev alltid utfört, och det såg väldigt prydligt ut. Årsveden travades upp i vedboden i snörräta rader och var en fröjd för ögat att beskåda. När han vintertid körde fram tremeters massaved till upplägget, låg traven absolut rak, och alla massavedbitar låg absolut jämnt i ändarna, på båda sidor. Alla bitar var nämligen exakt tre meter långa, varken mer eller mindre.

Johan trivdes med att vara bonde. Han var mycket stolt över sin gård, Nygårds. Han var mycket konservativ, allt skulle vara som förr, men ändå i vissa stycken var han modern och framsynt. När nya skogsvägar skulle byggas, för att i framtiden underlätta transporten av virket, var han alltid med på noterna. Lika var det med medlemskapet i skogsägarföreningen. Han gick tidigt med i föreningen och levererade alltid sitt virke dit.

Att han inte hade någon bröstarvinge till gården bekymrade honom säkert mycket. Han var den sjätte generationen som brukade gården sedan 1779, och efter honom kunde allt vara slut. Han var förtegen med sina tankar om framtiden, och vi syskonbarn visste ingenting om hur han ville ha det, även om jag själv hade mina aningar, efter en del gåtfulla uttalanden från honom.

En sen kväll i november 1990 ringde han till mig. Han var nu den enda som bodde kvar hos Nygårds. Faster Karin och hennes man Olle hade gått bort för flera år sedan och faster Anna bodde sedan en tid på Lillviksgården. Han berättade att han kände sig dålig, och ville att jag skulle köpa gården av honom. Jag svarade omedelbart ja. Att få ta över gården, var något som jag hade önskat i alla år. På den tiden behövdes förvärvstillstånd för att köpa

jordbruksfastigheter, och när det blev beviljat i februari 1991 så var köpet genomfört och den sjunde generationen kunde ta vid.

Efter köpet kom Johan att bo kvar som vanligt på gården. De praktiska sysslorna tog jag och min fru Eva över. Vi åkte ner till gården från Hudiksvall, vartannat veckoslut och brukade även stanna någon dag ytterligare. Johan gjorde allt han kunde för att berätta för oss om allt som rörde gården. Det märktes väl att han kände sig lättad över att ha fått lämna över ansvaret till den nya "bonden", som han kallade mig. Johan hade ett otroligt minne, honom kunde man fråga om det mesta, och det var många frågor han fick svara på. Varan man rörde sig inom gården, så fann man saker som man behövde fråga om. Gårdsfolket hade under generationer sparat på det mesta och en stor kulturhistorisk skatt låg och ruvade i alla vrår, väntande på att bli upptäckt.

Gårdens alla byggnader var i stort behov av olika grad av upprustning. Det mest akuta var taken. Praktiskt alla tak behövde åtgärdas, och det var något som Johan var mycket väl medveten om, men krafterna hade inte riktigt räckt till. Han var väldigt glad över allt som blev åtgärdat.

Med tiden kom Johans hälsa att bli allt sämre, och i december 1993, orkade han inte längre bo kvar på gården, utan fick flytta in i en egen lägenhet på Lillviksgården. Där trivdes han alldeles utmärkt. Eva och jag hade kontakt med honom praktiskt taget dagligen, antingen per telefon från Hudiksvall, eller genom besök. Han ville veta allt som hände både på gården och i byn, och vi var väldigt nogga med att alltid berätta allt som hände. Han lät alltid gården gå före sig själv, och han sade alltid till mig: "Ödsla inte tid på att hälsa på mig om du har andra viktiga saker att göra hemma på gården". Helst skulle han nog ha önskat att jag skulle orkat arbeta tjugofyra timmar om dygnet! Ibland sade han skämtsamt att jag borde vara oftare på gården och arbeta. Ja, men du förstår Johan, vi måste äta också, svarade jag, och då menade jag att vi måste tjäna pengar till mat också. Då blev han tyst en stund och sedan svarade han: Då jag växte upp, så bodde det nio personer hos Nygårds (farfarsfar och farfarsmor bodde också där), och vad jag kommer ihåg, så åt vi allihop!

Det är flera faktorer som har bidragit till att gården genom åren kommit att bli unik i sitt slag. En viktig faktor är att gården vid arvsskiftet inte har delats på inventarier, jord eller skog, utan att arvslotterna har reglerats med pengar. Detta har medfört att det mesta av inventarierna finns kvar, och även brev och andra handlingar. En annan viktig faktor är att Johan under sin tid som ägare hade hjälp av sina syskon, Anna och Karin, och även sin svåger Olle. Utan deras hjälp hade han knappast kunnat klara gården. Alla som bott och verkat på gården har varit väldigt varsamma, och jag tror att de på något sätt betraktat gården som ett lån, under sin tid, ett lån som skulle förvaltas på bästa sätt till eftervärlden.

Nu är det Eva och jag som förvaltar gården, och det är vår förhoppning att vi skall kunna överlämna gården, finare än någonsin, till nästa generation.

I början av 1999 blev Johans hälsa allt sämre. Sjukhusvistelserna blev många och i mars samma år avled Johan, på sitt nittiosjätte år, sjuk och trött men mycket nöjd med det liv han levte.

Hudiksvall december 2001



Hans-Olof Andersson

Konservator
Per J Mattsson
Glasmästargränd 4
802 50 GÄVLE
Tel 026/627354,612983

1 (2)

BRO 3:7 Nygårds.

Färgsättningsdokumentation, exteriör.
Färgskikt som påträffats med det äldsta skiktet placerat först.
Kulörerna är uttagna enl. NCS = Natural Colour System.

Fönsterfoder	NCS	0502-Y 0500	vit "
" , bågar	NCS	3005-Y50R 0502-Y 0500	brungrå vit "
Vindskidor		Röd slamfärg	
	NCS	0502-Y 0500	vit "
Veranda			
Tak undersida, fyllningar av pärlspont	NCS	4040-Y30R 6020-B30G 3020-B90G 4050-Y80R 6040-Y80R	gulbrun gråblå grågrön rödbrun "
" " , sparrar	NCS	4040-Y30R 6020-B30G 3020-B90G 0502-Y 0500	gulbrun gråblå grågrön vit "
Omfattningar, lister	NCS	4040-Y30R 7020-B30G 5020-B90G 0502-Y 0500	gulbrun gråblå grön vit "

forts.

Entré, pärlspont	NCS	6030-Y70R	rödbrun
		7020-Y70R	"
		6040-Y80R	"
Fönsterbågar	NCS	2020-B90G	grågrön
		5020-B90G	"
		7020-B30G	gråblå
		6020-G30Y	grågrön
		5030-G30Y	grön
Entrédörr	NCS	4040-Y30R	gulbrun
		5020-B30G	gråblå
		7020-B30G	"
		6030-G30Y	grön
		6020-G30Y	grågrön
		5030-G30Y	grön
Trappa, sockelinklädnad	NCS	4040-Y30R	gulbrun
		7010-B50G	grå
		3502-Y	"
		5502-B	"
		7502-B	"
		6502-Y	"
		3000	"
Nyare byggnaden			
Fönsterbågar	NCS	7020-G10Y	grön
		"	"
		8020-G10Y	"
		0500	vit
" , foder	NCS	1500	vit
		1002-Y	"
		0500	"

Gävle den 20 November 1995

Per Mattsson



Södra Strandgatan 20, Box 746, 801 28 Gävle
Tfn 026-65 56 00 www.lansmuseetgavleborg.se

