

STENÅLDER OCH SKOGSBRUK

En inventering av stenåldersboplatser

Torsåkers socken
Gästrikland
2008

Maria Björck



Länsmuseet Gävleborgs rapportserie

Rapportserien innefattar rapporter inom länsmuseets verksamhetsområden arkeologi, bebyggelsehistoria, byggnadsvård, kulturmiljövård, etnologi, konst- och kulturhistoria.

Du kan själv ladda hem rapporter i PDF format från museets hemsida eller beställa kostnadsfritt i PDF format inger.eriksson@xlm.se eller 026-65 56 42.

Rapporter (tryckt), böcker och mycket annat kan Du köpa/beställa i länsmuseets butik butik@xlm.se eller 026-65 56 35.

Länsmuseet Gävleborg
Södra Strandgatan 20. Box 746, 801 28 Gävle
Tel 026-65 56 00
www.lansmuseetgavleborg.se



STENÅLDER OCH SKOGSBRUK

En inventering av stenåldersboplatser

Torsåkers socken
Gästrikland
2008

Rapport 2009:03
Maria Björck



LÄNSMUSEET GÄVLEBORG

Utgivning och distribution:
Länsmuseet Gävleborg
Box 746, 801 28 Gävle
Telefon 026-65 56 00
Hemsida www.lansmuseetgavleborg.se

© Länsmuseet Gävleborg 2009

Omslagsbild: Jonny Skogsberg sållar. Foto: Bo Ulfhielm.

ISSN 0281-3181

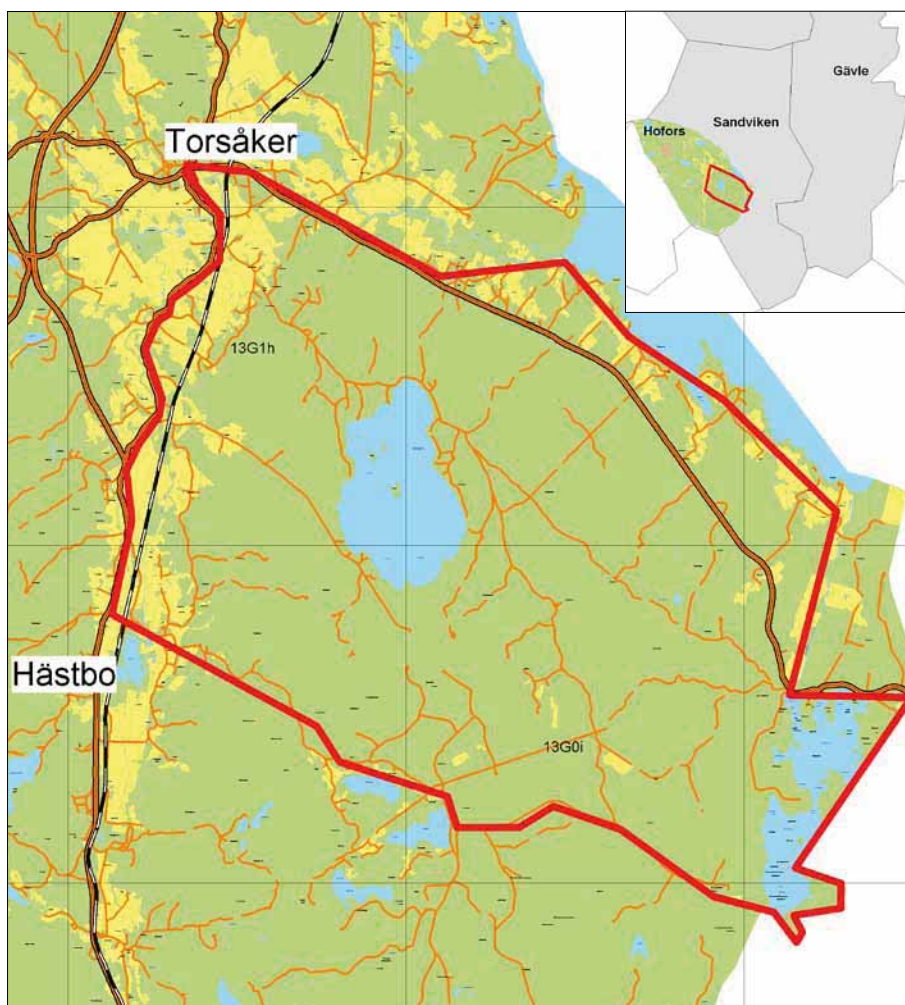
Print: Länsmuseet Gävleborg

INNEHÅLL

Inledning	5
Historik	6
Målsättning och metod.....	7
Topografi och fornlämningsmiljö	8
Resultat	8
Diskussion.....	9
Förslag till åtgärder.....	11
Sammanfattning	11
Administrativa uppgifter.....	12
Referenser	12

Bilaga

Lista över de registrerade stenåldersboplatserna, fyndplatserna och kolbotten efter liggmilan i Torsåker socken. Beskrivning av lämningarna finns i Riksantikvarieämbetets digitala fornlämningsregister, FMIS.



*Bild 1. Inventeringsområdet i Hofors kommun markerat.
Ur Fastighetskartan © Lantmäteriverket Gävle 2008. Medgivande I 2008/1787.*

INLEDNING

Gävleborgs län är ett av de mest skogrika länen i Sverige. I dag sker ett stort antal förnygringsavverkningar i länet. Inför dessa arbeten inkommer från Skogsstyrelsen till Länsstyrelsen endast de förnygringsavverkningar som berör fasta fornlämningar och nydragningar av skogsbilvägar. Gallringar och markberedningar är inte anmälningspliktiga till Skogsstyrelsen, och inte heller förnygringsavverkningar understigande 0,5 ha. Vid förnygringsavverkningar på de övriga kulturhistoriska lämningarna, som t.ex. kolbottnar efter resmilor och skogsarbetarkojor, hanterar antingen Skogsstyrelsen eller markägarna/virkesköparna själva detta genom bandning och/eller genom att kulturstubbar lämnas. Tyvärr är ofta kulturstubbarna felplacerade t.ex. står de ofta på vallen till en kolbotten och inte utanför. I enstaka fall inkommer det gallringsärenden som berör en fast fornlämning, inte p.g.a. att skogsbolaget är skyldigt att göra detta, utan som ren ”goodwill”.

Länsstyrelsen Gävleborg har p.g.a. bristande personalresurser lejt ut avverkningsärendena till Länsmuseum Gävleborg. Länsmuseets roll är att banda de fasta fornlämningarna och skriva ett protokoll över utförd åtgärd. Det är ytterst få nydragningar av skogsbilvägar som föregås av en fältinventering p.g.a. att det saknas ekonomiska resurser.

Ett stort problem är att många fasta fornlämningar får körskador i samband med gallringar, då dessa inte är anmälningspliktiga. Ett annat stort problem är de fornlämningar som inte är kända i våra skogar, som t.ex. stenåldersboplatser. Sannolikt förstörs dagligen stenåldersboplatser och andra fasta fornlämningar i skogsbruket p.g.a. att de inte är kända.

För att påträffa stenåldersboplatser i ”orörd” skogsmark krävs att man upptar provgropar och att sanden sållas. Detta förfarande har sällan tillämpas i de inventeringar som tidigare utförts i Sverige (se Historik). Även blästplatser (järnframställningsplatser) kan vara svåra att upptäcka, då de ofta är helt täckta av undervegetation. De blästplatser som är kända är de som varit i bruk under en längre tid och där det avsatts stora slaggvarpar.



Bild 2. En av boplatserna som är skadad av markberedning. Foto: Bo Ulfhielm.



Bild 3. Slagen kvarts i ett av markberedningsspåren. Foto: Bo Ulfhielm.

Under 2006 och 2007 kom Länsmuseet Gävleborg i kontakt med amatörarkeolog Jonny Skogsberg, som är aktiv i Föreningen Kråknäsjärnet. Skogsberg har främst i NÖ delen av Torsåkers socken i Gästrikland genom provgrävning och sällning påträffat ett stort antal stenåldersboplatser i skogsmark. Boplatserna är från mellanstenåldern, dvs. mesolitikum, och har ursprungligen legat vid den dåtida kusten. På grund av den kraftiga landhöjningen i Gästrikland påträffas dessa kustboplatser i Torsåker på nivåer mellan 70 och 130 meter över havet. Tyvärr visade det sig att en stor del av boplatserna är skadade av dagens skogsbruk. Skadorna är framförallt efter markberedning, körskador och vägar. Stenåldersboplatser är en ytlig lämning, som ligger direkt under vegetations-skiktet. Det fyndförande lagret har ett djup av cirka 0,2–0,4 meter. Detta medför att en markberedning av en stenåldersboplatser ger mycket stora skador som är oåterkalleliga.

De skadade stenåldersboplatserna i Torsåkers socken kom att leda till pilotprojektet Stenålder och Skogsbruk på initiativ av Maria Björck vid Länsmuseet Gävleborg. Projektet är ett samarbetsprojekt mellan Länsmuseet Gävleborg, Länsstyrelsen Gävleborg och Skogsstyrelsen. Projektet har finansierats av Riksantikvarieämbetets särskilda satsning ”Skogens kulturarv” genom anslaget 28:25. Inventeringen har gjorts av amatörarkeolog Jonny Skogsberg, projektanställd av länsmuseet. Stenåldersboplatserna har registrerats av Maria Björck och Bo Ulfhielm vid länsmuseet. Projektansvarig har varit Maria Björck.

HISTORIK

År 1937 beslutade Sveriges Riksdag att Sveriges fasta fornlämningar skulle inventeras, så att de skulle kunna markeras på den ekonomiska kartan. Riksantikvarieämbetets fornminnesinventering startade 1938 och pågick fram till mitten av 1990-talet. Under dessa år inventerades Sverige på fornlämningar mer eller mindre intensivt. Denna inventering var endast okulär och arbetstakten hög. Detta innebar att få stenåldersboplatser framkom i inventeringen. Dessutom låg fokus på det som var utmärkande för varje område t.ex. i andragångsinventeringen 1991 av Torsåker lades de största resurserna på gruvor och hyttområden.

Riksantikvarieämbetet kunde inte själva välja vilka kartblad som skulle inventeras utan var beroende av Lantmäteriverkets kartproduktion.

Under 1990-talet startades inventeringsprojektet Skog och historia, som var ett samarbetsprojekt mellan Riksantikvarieämbetet, Skogsstyrelsen, Länsmuseer och Länsarbetsnämnden. Projektet bedrevs i de flesta av Sveriges län fram till och med 2006. Inom denna inventering var det arbetssökande personer som inventerade, de hade stöd och hjälp av platsledare/ärkeologer. Inventerarna arbetade även här okulärt men med fokus på skogliga lämningar. I projektet påträffades främst ett stort antal kolbottnar efter resmilor, grunder efter kolar-kojor, torp och gränsstenar. Det framkom även bl.a. fäbodrar, fångstgropar och kolningsgropar. De lämningstyper som påträffats har naturligtvis stark koppling till var i landet man inventerade. Resultatet har varit beroende av hur duktiga och motiverade inventerarna har varit. Antalet framinventerade stenåldersboplatser var få, de som påträffades var uteslutande boplatser som var markberedda eller hade andra typer av markskador eller som låg i kanten av sjöar.

Läns museet Gävleborg bedrev under åren 1995–1998 projektet Yngre stenålderns kustboplatser på initiativ av Niclas Björck. Även denna inventering utfördes av arbetssökande. Inventeringen bedrevs främst i Gästrikland, med stöd och hjälp av en arkeolog. Denna inventering var inte bara okulär utan provgropar upptogs och sanden sållades. Inventeringen resulterade i över 166 neolitiska kustboplatser, varav 154 låg i Gästrikland. Projektet blev en sådan framgång att även norra Uppland kom att inventeras med gott resultat (Björck 2000 & Björck 1999). Inventeringarna har även fortsatt under 2000-talet på frivillig basis, främst av amatörarkeologen Owe Svahn, som tidigare deltagit i inventeringarna av Gästrikland och norra Uppland. I dag finns det inget pågående inventeringsprojekt i Sverige i stor skala, trots att skogsavverkningarna är många och att det byggs många nya skogsbilvägar. I framtiden kommer det nog även att bli vanligare med stubbskörd, då även stubbarna tas tillvara i skogsbruket.

MÅLSÄTTNING OCH METOD

Målsättningen med arbetet har varit att söka efter stenåldersboplatser, innan skogen slutavverkats. Även redan avverkad skogsmark har inventerats, där tyngdpunkten har legat på den mark som inte har hunnit markberedas. Även hyggen som är markberedda har inventeras för att synliggöra de skadade boplatserna. Det har även registrerats boplatser som Jonny Skogsberg tidigare har påträffat, så att även de är skyddade vid framtida avverkningar.

Genom Skogsstyrelsen har läns museet fått en karta, där det framgår vilken skog som ska slutavverkas, även skog som redan är avverkad är markerad på kartan. Arbetsområdet är avgränsat till den NÖ delen av Torsåkers socken, området är cirka 10–11×8 km stort, dvs. cirka 84 km² (bild 1). Områdets begränsning beror bl.a. på att Jonny Skogsberg har cykelinventerat. Vid inventeringen har det upptagits provgropar där sanden/moränen har sållats i ett handsåll. Samtliga boplatser har fältgranskats av Maria Björck eller Bo Ulfhielm, flertalet av lokalerna har även avgränsats grovt.

Förhoppningsvis kan resultatet av detta arbete leda till en förändring av hanteringen av skogsärendena, så att färre okända fornlämningar i landet riskerar att bli skadade i dagens skogsbruk.



Bild 4. Jonny Skogsberg sällar. Foto: Bo Ulfhielm.

TOPOGRAFI OCH FORNLÄMNINGSMILJÖ

Arbetsområdet för projektet har varit östra halvan av Torsåkers socken (bild 1). Topografin präglas av en större dalgång med sjöar som Malmtjärn, Fäbodsjön och Stillaren. Området ligger på nivåer mellan 60 och 150 meter över havet. Marken är varierad från rena sandmarker till storblockig moränmark. Jordbruksmarkerna är främst koncentrerade till centrala Torsåker och byarna efter väg 68 och vägen mellan Torsåker och Gammelstilla.

Fornlämningsmiljön i området bestod tidigare av några enstaka stenåldersboplatser som är lokaliserade till insjöar. Boplatserna är påträffade av amatörarkeolog Knut Tinnberg på 1930-talet. Det finns även flera lösfynd av yxor påträffade i åkermark. Det har även tidigare registrerats enstaka stenåldersboplatser som påträffats av Jonny Skogsberg.

Det som främst präglat fornlämningsmiljön tidigare i Torsåkers socken är lämningar efter järnhantering. Järnhanteringen har kontinuitet från äldre järnålder, vilket är synligt i landskapet genom kolningsgropar, blästplatser, kalkbrott, kolbottnar, hyttor, hammare och gruvor. Järnåldersmiljön präglas även av flera gravfält och gravar. Ett unikt fynd är Kråknäsjärnet. Fyndet består av tolv spadformiga ämnesjärn och två smältor, daterade till år 0 respektive 500 e.Kr.

RESULTAT

Inom ramen för projektet har det totalt registrerats 43 objekt, fördelade på 37 stenåldersboplatser, fem fyndplatser för kvarts och en kolbotten efter liggmila. Att fem platser registrerats som fyndplats beror på att det påträffats för få avslag för att de skall kunna registreras som stenåldersboplatser. Det har registrerats 18 boplatser och en liggmila som ännu inte berörts av föryngringsavverkning och markberedning. Tio var redan avverkade och markberedda och uppvisar stora skador. I projektet framkom att ett av Sveaskogs stora hyggen inte var med på Skogsstyrelsen kartor, vilket betyder att Sveaskog avverkat utan tillstånd från Skogsstyrelsen. Även detta stora kalhygge inventerades och här påträffades tre boplatser.

Totalt uppvisar 27 lokaler någon typ av skada. De vanligaste typerna av skador är efter markberedning, stigar och skogsbilvägar. I mindre grad efter täkter. En mer udda skada, som ger djupa spår i lämningen är körskador efter motocross. Hur stora körskadorna blir efter skogsmaskiner är helt beroende på de rådande markförhållandena vid körtillfället. T.ex. om marken är blöt blir det mycket stora och djupa skador, till skillnad mot när marken är torr. På de boplatser som endast hade körskador var dessa lindriga, sannolikt beroende på att marken var torr vid körtillfället.

I inventeringen påträffades flera riktigt små boplatser som endast är omkring 5×5 meter stora. Det rör sig sannolikt om slagplatser och inte regelrätta boplatser. Denna typ av lokal är sannolikt kraftigt underrepresenterad i fornlämningsregistret beroende på att de är svåra att hitta. En förutsättning för att påträffa dessa små lokaler är att man gräver och sållar sanden/moränen.

Hur lokalerna ligger till i skogsbruket	Antal
Skogsmark, ingen avverkning känd	14
Ska slutavverkas och troligen markberedas	4
Hygge ska sannolikt markberedas	9
Hygge är redan markberett	12
Gallring	1
Åkermark	2
Kolbotten efter liggmila, skogsmark, ingen avverkning känd	1
Antal	43

Bild 5. Tabell över de registrerade boplatserna, fyndplatserna och liggmilan.

Lokalernas skadestatus	Antal
Oskadad	15
Väg	2
Markberedning	9
Körskador	5
Väg och markberedning	5
Väg, markberedning och täkt	1
Stig	1
Plöjning	2
Motocross och stig	1
Oskadad liggmila	1

Bild 6. Tabell över skador på boplatserna.

DISKUSSION

Problemet med dagens skogsbruk i förhållande till fornlämningar har även uppmärksamats i Riksantikvarieämbetets rapport Brott mot kulturarvet. I rapporten tas det bl.a. upp en studie gjord av Riksantikvarieämbetet. I tre län har man tittat på 231 fasta fornlämningar år 1996. År 2006 har man återbesökt objekten. Resultatet av studien visar att mellan åren 1996 och 2006 har skadorna på fornlämningarna ökat med 14 %. Totalt hade 38 % av fornlämningarna skadats inom de avverkade områdena. Säkerligen är det skillnader i skadefrekvens mellan olika län, men av resultatet att döma är dagens skogsbruk ett stort problem för fornlämningarna i landet.

Länsmuseet Gävleborg anser att det bör ske en förändring av hanteringen av skogsärendena, då det dagligen runt om i landet förstörs okända fornlämningar,

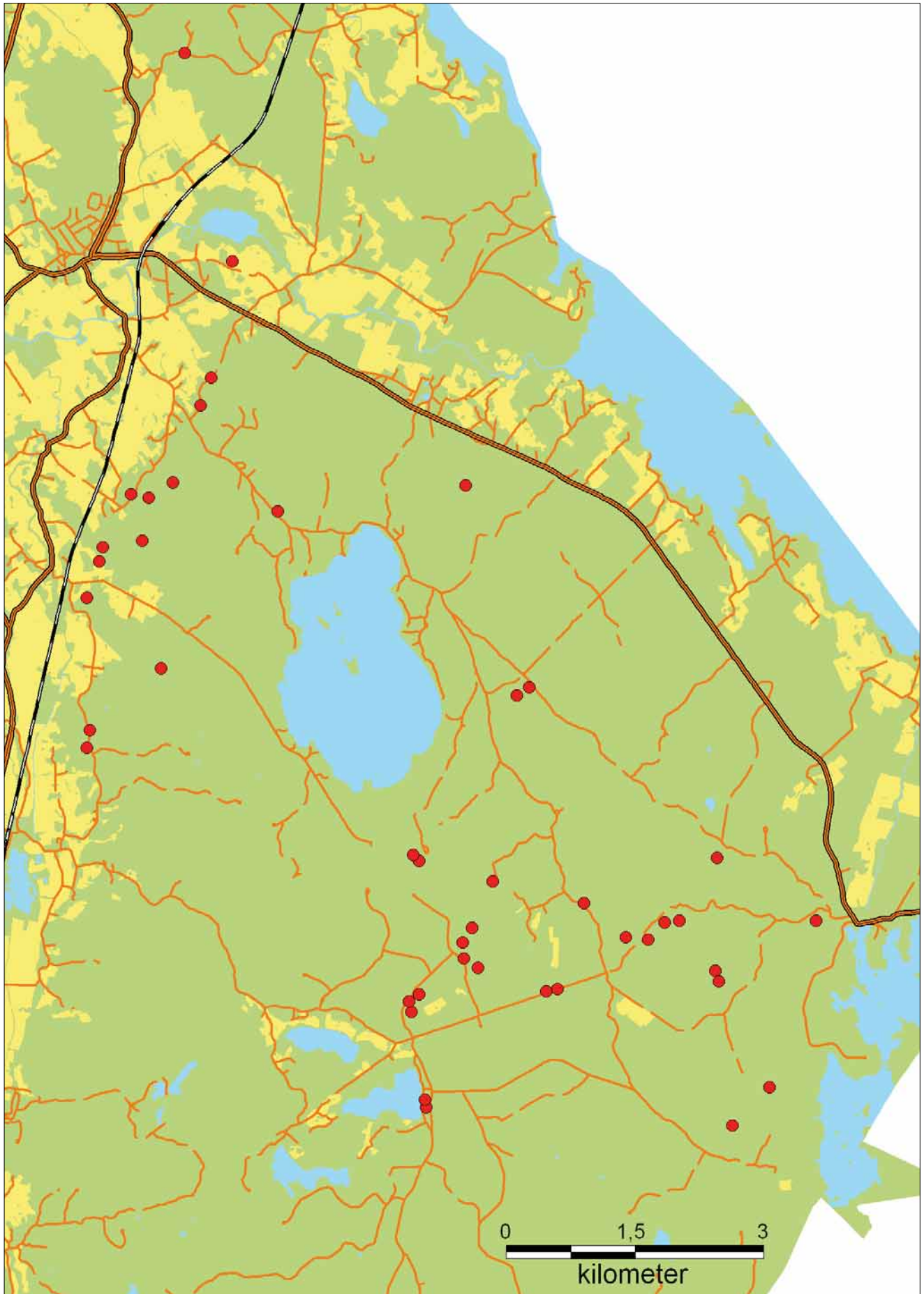


Bild 7. Karta med de påträffade lokalerna.
Ur Fastighetskartan © Lantmäteriverket Gävle 2008. Medgivande I 2008/1787.

men även kända fornlämningar i samband gallring som inte är tillståndspliktig till Skogsstyrelsen. De största skadorna uppstår dock vid slutavverkning och markberedning. Dessa skador är oåterkalleliga på Sveriges fornlämningar. Om detta får fortsätta kommer det inte vara möjligt att kunna påträffa en helt intakt stenåldersboplats om 50 eller 100 år p.g.a. markberedning. Delar av Sveriges äldsta historia, stenåldern, kommer att gå förlorad.

Grundproblemet är avsaknaden av ekonomiska resurser, men även okunskap om stenåldersboplatser. Andra fasta fornlämningar som sannolikt är kraftigt under-representerade i fornlämningsregistret är t.ex. bronsåldersboplatser och blästplatser. T.ex. finns det inte en enda känd bronsåldersboplats i Gästrikland, trots att det finns flera kuströsen (gravar från bronsåldern). Denna bild varierar naturligtvis beroende på var man befinner sig i Sverige.

Förslag till åtgärder

Länsmuseet Gävleborg föreslår en del åtgärder för att komma tillrätta med dessa problem.

1. Föryngringsavverkningar bör hanteras av länsstyrelserna, som avgör vilka känsliga områden som ska inventeras före en föryngringsavverkning.
2. Nydragning av skogsbilväg är en exploatering, en eventuell särskild utredning ska betalas av exploitören, d.v.s. markägaren. De ska behandlas på samma sätt som andra typer av exploateringar.
3. Att det startas ett nytt nationellt inventeringsprojekt.

Punkt 1 och 2 kräver stora ekonomiska resurser och kompetens till länsstyrelserna. Ett sätt att finansiera detta arbete skulle kunna vara att samtliga markägare betalar en mindre avgift i samband med ansökan om föryngringsavverkning.

Det bör startas ett nytt nationellt inventeringsprojekt, där fokus möjligen ska ligga på de ej synliga fornlämningarna i landskapet, till skillnad mot de tidigare stora inventeringsprojekten; Fornminnesinventeringen och Skog och historia.

SAMMANFATTNING

Länsmuseet Gävleborg har drivit projektet Stenålder och Skogsbruk som är ett samarbetsprojekt med Länsstyrelsen Gävleborg och Skogsstyrelsen. Projektet har finansierats av Riksantikvarieämbetets särskilda satsning om "Skogens kulturarv" genom anslaget 28:25.

Idén till projektet uppkom genom länsmuseets kontakt med amatörarkeolog Jonny Skogsberg. Skogsberg hade i den nordöstra delen av Torsåkers socken i Gästrikland påträffat ett stort antal stenåldersboplatser från mellanstenåldern, d.v.s. mesolitikum. Tyvärr upptäcktes att många av boplatserna var skadade av dagens skogsbruk.

I dag förstörs dagligen stenåldersboplatser i skogsbruk och vid nybyggnation av skogsbilvägar. Länsstyrelserna får endast in anmälningar av föryngringsavverkningar som berör fast fornlämningar, samt anmälningar av avverkning för väggator från Skogsstyrelsen. Många fornlämningar får körskador vid gallringen, dessa ärenden kommer sällan eller aldrig in till länsstyrelserna. Ett stort problem vid dagens skogsbruk är de okända fornlämningarna som inte är synliga ovan mark, som t.ex. stenåldersboplatser. Denna fornlämningstyp är svår att upptäcka, då det oftast krävs att man tar upp provgropar och sällar sanden/moränen. Stenåldersboplatser får även stora skador vid markberedning då de utgör en ytligt liggande lämningstyp.

Målsättningen med arbetet har varit att söka efter stenåldersboplatser innan skogen föryngringsavverkats. Även redan avverkad skogsmark har inventerats, där tyngdpunkten har legat på den mark som inte har hunnits markberedas. Det har även registrerats några boplatser som tidigare påträffats Jonny Skogsberg.

Inom ramen för projektet har 43 objekt registrerats; 37 stenåldersboplatser, 5 fyndplatser för kvarts och en kolbotten efter liggmila. Hela 27 boplatser uppvisar någon typ av skada.

Möjligen kan resultatet av detta arbete leda till en stegvis förändring av hanteringen av skogsärenden i landet.

ADMINISTRATIVA UPPGIFTER

Länsstyrelsens beslut: 431-15623-08

Lägesangivelse: östra Torsåkers socken

Personal: Maria Björck, Jonny Skogsberg och Bo Ulfhielm

Fältarbetstid 080515–080627 och 080811–080915

REFERENSER

Björck, N. 1999. Gropkeramiska boplatser i norra Uppland – En inventering av neolitiska kustboplatser 1997. Länsstyrelsen meddelandeserie nr 1999:11 Uppsala.

Björck, N. 2000. Projektet ”Yngre stenålderns kustboplatser”. Inventering av neolitiska kustbosättningar i Gävleborgs län. 1995–1998. Gävle.

BILAGA 1

Obj. nr/ RAÄ-nr	Lämnings- typ	Beskrivning	Antikvarisk bedömning	Osäker position	Osäker utbredn.
1 RAÄ 1998	Boplats	Stenåldersboplats 60 x 20–30 m (NNO-SSV). Inom området påträffades avslag av kvarts och porfyr samt skärvsten. Fynden gjordes vid provgroppsgrävning samt i markberedningsspår. Höjd över havet: 110–115 m. Terräng: flack sandig S-sluttning, skogsmark, kalhygge. Skador: markberedningsspår.	Fast fornlämning		ja
2 RAÄ 1992	Boplats	Stenåldersboplats 23 x 22 m (NV-SO). Inom området påträffades vid provgroppsgrävning kvartsavslag samt skärvsten. Höjd över havet: ca 105–110 m. Terräng: flack sandig S-sluttning, skogsmark, tallskog.	Fast fornlämning		ja
3 RAÄ 1996	Boplats	Stenåldersboplats 5 x 3 m (NO-SV). Inom området påträffades vid provgroppsgrävning kvarts, porfyr, sandsten samt skärvsten. Eventuellt utgör lokalen en slagplats. Höjd över havet: 80 m. Terräng: sandig svacka i småkuperad moränmark, skogsmark, barrskog.	Fast fornlämning		ja
4 RAÄ 1997	Boplats	Stenåldersboplats 35 x 10 m (Ö-V). Inom området påträffades vid provgroppsgrävning avslag i kvarts och bergart samt skärvsten. Höjd över havet: 80 m. Terräng: Ö-sluttning i småkuperad sandig moränmark, skogsmark, granskog med inslag av björk.	Fast fornlämning		ja
5 RAÄ 1999	Boplats	Stenåldersboplats 40 x 30 m (NO-SV). Inom området påträffades vid provgroppsgrävning kvartsavslag samt skärvsten. Höjd över havet: 105–110 m. Terräng: platå i sandig V-sluttning, skogsmark, granskog med inslag av tall. Skador: stig genomkorsar lokalen.	Fast fornlämning		ja
6 RAÄ 1993	Boplats	Stenåldersboplats 40 x 15 m (N-S). Inom området påträffades kvarts, hälleflinta samt skärvsten. Fynden gjordes i körspår samt vid provgroppsgrävning. Meter över havet: 105–110 m. Terräng: sandig V-sluttning, skogsmark, granskog med inslag av tall och björk. Orientering: 20 m Ö om bilväg (N-S). Skador: genomkorsas av djupa spår efter motocross.	Fast fornlämning		ja
7 RAÄ 1994	Boplats	Stenåldersboplats 35 x 4–8 m (NV-SO). Inom området påträffades vid provgroppsgrävning slagen porfyr och kvarts samt skärvsten. Meter över havet: 95–100 m. Terräng: NO-sluttande moränmark, skogsmark, barrskog. Orientering: på båda sidor om väg (ONO-VSV). Skador: lokalen skadad av vägbygge, dessutom är marken "störd", sannolikt av rotvältor och markberedning.	Fast fornlämning		ja
8 RAÄ 1995	Boplats	Stenåldersboplats 13 x 6 m (N-S). Inom området påträffades avslag av kvarts och porfyr vid provgroppsgrävning. Höjd över havet: 90–95 m. Terräng: N-sluttande moränmark, skogsmark, granskog. Skador: lokalen skadad av vägbygge, dessutom är marken "störd", sannolikt av rotvältor och markberedning.	Fast fornlämning		ja
9 RAÄ 2001	Fyndplats	Fyndplats för mikropånkärna i kvarts. Vid besiktning på platsen kunde inga ytterligare fynd iakttas. Höjd över havet: 105 m. Terräng: flack sandmark, skogsmark, granskog.	Bevakningsobjekt		
10 RAÄ 2003	Kolnings- anläggning	Kolbotten efter liggmila, 14 x 11 m (Ö-V). Omges av stybbropar 3 x 1 m st och 0,3–0,4 m dj. Terräng: flack sandmark, skogsmark, barrskog.	Fast fornlämning		

11 RAÄ 2005	Boplats	Stenåldersboplats 45 x 20 m (NV-SO). Inom området påträffades avslag av kvarts och porfyr vid provgropp-grävning. Höjd över havet: 100–105 m. Terräng: sandig svagt NO-sluttande moränmark skogsmark, granskog.	Fast fornlämning		ja
12 RAÄ 2006	Boplats	Stenåldersboplats 5 x 5 m (N-S). Inom området påträffades vid provgroppgrävning avslag av kvarts och hälleflinta. Eventuellt utgör lokalen en slagplats. Höjd över havet: 90–95 m. Terräng: flack Ö-sluttande sandmark, skogsmark, barrskog.	Fast fornlämning		ja
13 RAÄ 2007	Boplats	Stenåldersboplats 110 x 10 m (NNV-SSO). Inom området påträffades vid provgroppgrävning avslag av porfyr, kvarts och hälleflint. Höjd över havet: 95 m. Terräng: flackt NO-sluttande sandmark, skogsmark, hygge. Skador: området genomkorsas av körspår efter skogsma-skin. Orientering: 27 m Ö om väg (NV-SÖ).	Fast fornlämning		ja
14 RAÄ 2000	Boplats	Stenåldersboplats 6 x 4 m (N-S). Inom området påträffades kvartsavslag vid provgroppgrävning. Eventuellt utgör lokalen en slagplats. Höjd över havet: 95 m. Terräng: flack sandig platå i Ö-sluttning, skogsmark, hygge.	Fast fornlämning		ja
15 RAÄ 2002	Boplats	Stenåldersboplats 5 x 5 m (NNO-SSV). Inom området påträffades kvarts- och porfyravslag vid provgroppgrävning. Eventuellt utgör lokalen en slagplats. Höjd över havet: 95 m Terräng: flack sandig platå i Ö-sluttning, skogsmark, hygge.	Fast fornlämning		ja
16 RAÄ 2004	Boplats	Stenåldersboplats 13 x 6 m (NNV-SSO). Inom området påträffades kvartsavslag vid provgroppgrävning. Höjd över havet: 115–120 m. Terräng: V-sluttande sandig moränmark, skogsmark, blandskog. Orientering: direkt V om körväg (NV-SO).	Fast fornlämning		ja
17 RAÄ 2009	Boplats	Stenåldersboplats 55 x 10–30 m (NO-SV). Inom området påträffades kvartsavslag vid provgroppgrävning. Höjd över havet: 100–115 m Skador: Genomkorsas av väg (N-S) samt markberednings-spår. Terräng: N-sluttande moränmark, skogsmark, hygge. Orientering: direkt V och Ö om väg.	Fast fornlämning		ja
18 RAÄ 2012	Boplats	Stenåldersboplats 160 x 3–7 m (NO-SV). Inom området påträffades avslag i kvarts, bergart och kvartsit samt skärvsten. Fynden gjordes vid provgroppgrävning samt i markskador. Boplatsen har sannolikt större bredd än vad som framgår av kartbilden. Skador: genomkorsas av väg (NO-SV) samt störd av flera mindre sandtäkter. Höjd över havet: 90–95 m. Terräng: flack sandig NV-sluttning, skogsmark, hygge med små tallar och sly. Orientering: direkt SO om väg (NO-SV), bitvis även direkt NV om väg (NO-SV).	Fast fornlämning		ja
19 RAÄ 2014	Boplats	Stenåldersboplats 10 x 10 m. Inom området påträffades vid provgroppgrävning slagen kvarts, bl.a. en plattformskärna. Höjd över havet: 100 m. Terräng: flack N-sluttande sandig moränmark, skogsmark, hygge. Orientering: 12 m NO om hyggeskant och i kanten av ett dike.	Fast fornlämning		ja
20 RAÄ 2015	Boplats	Stenåldersboplats 290 x 45–60 m (NNV-SSO). Inom området påträffas slagen kvarts och bergart samt skärvsten. Fynden framkom i plöjd åkermark. Höjd över havet: 70–75 m. Terräng: NO-sluttande sedimentmark, åkermark.	Fast fornlämning		ja

21 RAÄ 2008	Fyndplats	Fyndplats för två kvartsavslag i dikeskant. Vid provgrävning på båda sidor om vägen, framkom inga ytterligare fynd. Skador: området skadat av väg och markberedning. Terräng: flack sandmark, skogsmark, små tallar och björksly. Orientering: 2 m V om väg (N-S).	Bevakningsobjekt		
22 RAÄ 2010	Boplats	Stenåldersboplats 70 x 30 m (Ö-V). Inom området påträffades slagen kvarts samt skärvsten. Fynden gjordes i markberedningsspår och vid provgroppgrävning. Höjd över havet: 90–95 m. Skador: genomkorsas av markberedningsspår. Terräng: flack V-sluttande sandig moränmark, skogsmark, hygge med smågranar och sly. Orientering: ca 30 m SSV om väg (OSO-VNV).	Fast fornlämning		ja
23 RAÄ 2011	Boplats	Stenåldersboplats 20 x 15 m (Ö-V). Inom området påträffades vid provgroppgrävning slagen kvarts. Höjd över havet: 90 m. Terräng: sandig svacka i N-sluttande moränmark, skogsmark, barrskog.	Fast fornlämning		ja
24 RAÄ 2013	Boplats	Stenåldersboplats 110 x 45 m (NNO-SSV). Inom området påträffades vid provgroppgrävning slagen kvarts och hälleflinta. Höjd över havet: 95 m. Terräng: flack sandmark, skogsmark, barrskog. Skador: norra delen av boplatsen är skadad av en vändplan. Lokalen är även skadad av diken och har körskador efter skogsmaskin. Orientering: direkt S om vändplan.	Fast fornlämning		ja
25 RAÄ 2025	Boplats	Stenåldersboplats 30 x 20 m (NNO-SSV). Inom området påträffades vid provgroppgrävning slagen kvarts och porfyr. Höjd över havet: 85 m Skador: körspår efter skogsmaskin Terräng: SV-sluttande moränmark, skogsmark, hygge. Orientering: 50 m SV om flyttblock.	Fast fornlämning		ja
26 RAÄ 2026	Boplats	Stenåldersboplats 30 x 20 m (NNO-SSV). Inom området påträffades vid provgroppgrävning slagen kvarts och porfyr. Höjd över havet: 85 m Skador: körspår efter skogsmaskin. Terräng: svacka i S-sluttande moränmark, skogsmark, hygge.	Fast fornlämning		ja
27 RAÄ 2016	Boplats	Stenåldersboplats 30 x 20 m (NNO-SSV). Inom området påträffades vid provgroppgrävning slagen kvarts. Höjd över havet: 80 m. Terräng: avsats i svagt SO-sluttande moränmark, skogsmark, barrskog.	Fast fornlämning	ja	ja
51 RAÄ 2017	Boplats	Stenåldersboplats ca 30 x 20 m (N-S). Inom området påträffades vid provgroppgrävning slagen kvarts och porfyr. Höjd över havet: 95–100 m. Terräng: svagt SV-sluttande blockrik moränmark, skogsmark, smågran och gles tallskog. Skador: genomkorsas av 0,2 m dj traktorspår (Ö-V).	Fast fornlämning		ja
52 RAÄ 2018	Boplats	Stenåldersboplats ca 40 x 10 m (VNV-OSO). Inom området påträffades vid provgroppgrävning slagen kvarts och porfyr. Höjd över havet: 95–100 m. Terräng: sandig avsats exponerad mot söder, skogsmark, barrskog. Skador: genomkorsas av traktorspår (NNV-SSO).	Fast fornlämning		ja
53 RAÄ 2019	Boplats	Stenåldersboplats ca 35 x 20 m (N-S). Inom området påträffades vid provgroppgrävning slagen kvarts och porfyr. Höjd över havet: 105 m. Terräng: Platåliknande avsats i NO-sluttande sandig moränmark, skogsmark, barrskog.	Fast fornlämning		ja
54 RAÄ 2020	Boplats	Stenåldersboplats, ca 30 x 20 m (NNV-SSO). Inom området påträffades vid provgroppgrävning slagen kvarts. Höjd över havet: 107 m. Terräng: avsats i flack NÖ-sluttande moränmark, skogsmark, barrskog.	Fast fornlämning		ja

55 RAÄ 2021	Boplats	Stenåldersboplats, 25 x 10 m (NNV-SSO). Inom området påträffades vid provgroppgrävning avslag samt kärna av kvarts. Höjd över havet: 100–105 m. Terräng: avsats i SV-sluttande sandig moränmark, skogsmark, barrskog.	Fast fornlämning		ja
56 RAÄ 2022	Fyndplats	Fyndplats för kvartsavslag. På angiven plats påträffades år 2007 ett 2,5 cm l och 1,0 cm br avslag av närmast genomskinlig kvarts. Höjd över havet: 93 m. Terräng: svagt S-sluttande grusig moränmark, skogsmark, hygge.	Bevakningsobjekt		
57 RAÄ 2023	Fyndplats	Fyndplats för kvartsavslag. På angiven plats påträffades år 2006 ett avslag i kvarts, ca 2 x 3 cm. Höjd över havet: 140 m. Terräng: flack sandig moränmark, skogsmark, hygge.	Bevakningsobjekt		
58 RAÄ 2024	Boplats	Stenåldersboplats? ca 5 x 5 m. Inom området påträffades rikligt med kvarts, troligen slagen, i och kring ett markberedningsspår. Höjd över havet: 130–135 m. Terrängen: terrasserad S-sluttande sandig moränmark, skogsmark, hygge. Skador: spår av markberedning.	Bevakningsobjekt		ja
59 RAÄ 2030	Boplats	Stenåldersboplats, 140 x 40 m (Ö-V). Längs en skogsbilväg förekommer rikligt med kvarts i dagen. Kvartsen är vit och tät i storlekar från splitter till 0,3 m st stycken. Höjd över havet: ca 120. Terräng: svag S-slutning med sandig moränmark, skogsmark, barrskog. Skador: genomkorsas av skogsbilväg.	Fast fornlämning		ja
60 RAÄ 2032	Boplats	Stenåldersboplats ca 100 x 20 m (NNV-SSO) Inom området förekommer avslag och redskap i kvarts och porfyr. Fynden låg vid besiktningstillfället i dagen i plöjd åkermark. Höjd över havet: 90–95 m. Terräng: V-sluttande sedimentmark, åkermark.	Fast fornlämning		ja
61 RAÄ 2034	Boplats	Stenåldersboplats, 60 x 30 m (N-S). Inom området påträffades en slipsten, samt kvartsavslag vid provgroppgrävning. Höjd över havet: 112 m Terräng: avsats i V-sluttande sandmark, skogsmark, barrskog.	Fast fornlämning		ja
62 RAÄ 2027	Boplats	Stenåldersboplats ca 100 x 50 m (VNV-OSO) Inom området förekommer ställvis avslag i kvarts och porfyr. Höjd över havet: 100 m. Terräng: flack sandmark, skogsmark, barrskog. Skador: området genomkorsas av markberedningsspår.	Fast fornlämning		ja
63 RAÄ 2028	Boplats	Stenåldersboplats 20 x 15 m (NNO-SSV). I området påträffades vid provgroppgrävning avslag i kvarts. Höjd över havet: 105 m. Terräng: sandig svacka omgiven av blockrik moränmark, skogsmark, barrskog.	Fast fornlämning		ja
64 RAÄ 2029	Fyndplats	Fyndplats. På angiven plats påträffades år 2008 ett avslag i porfyr. Höjd över havet: 90-95 m. Terräng: svagt S-sluttande småblockig moränmark, skogsmark, markerett hygge. Skador: området genomkorsas av markberedningsspår.	Bevakningsobjekt		
65 RAÄ 2031	Boplats	Stenåldersboplats, ca 30 x 30 (N-S). I området påträffades slagen kvarts vid provgroppgrävning. Höjd över havet: 100-105 m. Terräng: kraftigt SV-sluttande sandig moränmark, skogsmark, barrskog.	Fast fornlämning		ja
66 RAÄ 2033	Boplats	Stenåldersboplats, ca 220 x 40-50 m (NNV-SSO). Inom området påträffades slagen kvarts, asktuff och hälleflinta. Fynden framkom i markberedningsspår samt vid provgroppgrävning. Höjd över havet: 95-100 m. Terräng: flack sandig moränmark, skogsmark, hyggeskant, lövsly och barrskog. Skador: omfattande skador av markberedning.	Fast fornlämning		ja



LÄNSMUSEET GÄVLEBORG

Box 746, 801 28 Gävle 026-65 56 00
Museet: S Strandg 20 Fogden: Styrmanög 4
www.lansmuseetgavleborg.se

