

# PERSBACKA GÅRD

Kulturhistorisk utredning

Varva 7:1  
Hille socken  
Gävle kommun  
Gästrikland  
2011

*Joel Ringh*



## Länsmuseet Gävleborgs rapportserie

Rapportserien innefattar rapporter inom länsmuseets verksamhetsområden arkeologi, bebyggelsehistoria, byggnadsvård, kulturmiljövård, etnologi, konst- och kulturhistoria.

Du kan själv ladda hem rapporter i PDF format från museets hemsida eller beställa kostnadsfritt i PDF format [inger.eriksson@xlm.se](mailto:inger.eriksson@xlm.se) eller 026-65 56 42.

Rapporter (tryckt), böcker och mycket annat kan Du köpa/beställa i länsmuseets butik [butik@xlm.se](mailto:butik@xlm.se) eller 026-65 56 35.

Länsmuseet Gävleborg  
Södra Strandgatan 20. Box 746, 801 28 Gävle  
Tel 026-65 56 00  
[www.lansmuseetgavleborg.se](http://www.lansmuseetgavleborg.se)



# PERSBACKA GÅRD

Kulturhistorisk utredning

Varva 7:1  
Hille socken  
Gävle kommun  
Gästrikland  
2011

Rapport 2011:02  
*Joel Ringh*

Utgivning och distribution:  
Länsmuseet Gävleborg  
Box 746, 801 28 Gävle  
Telefon 026-65 56 00  
Hemsida [www.lansmuseetgavleborg.se](http://www.lansmuseetgavleborg.se)

© Länsmuseet Gävleborg 2011

Omslagsbild: Omslagsbild: Mangårdsbyggnaden och norra flygeln, Länsmuseet Gävleborg. Foto: Joel Ringh

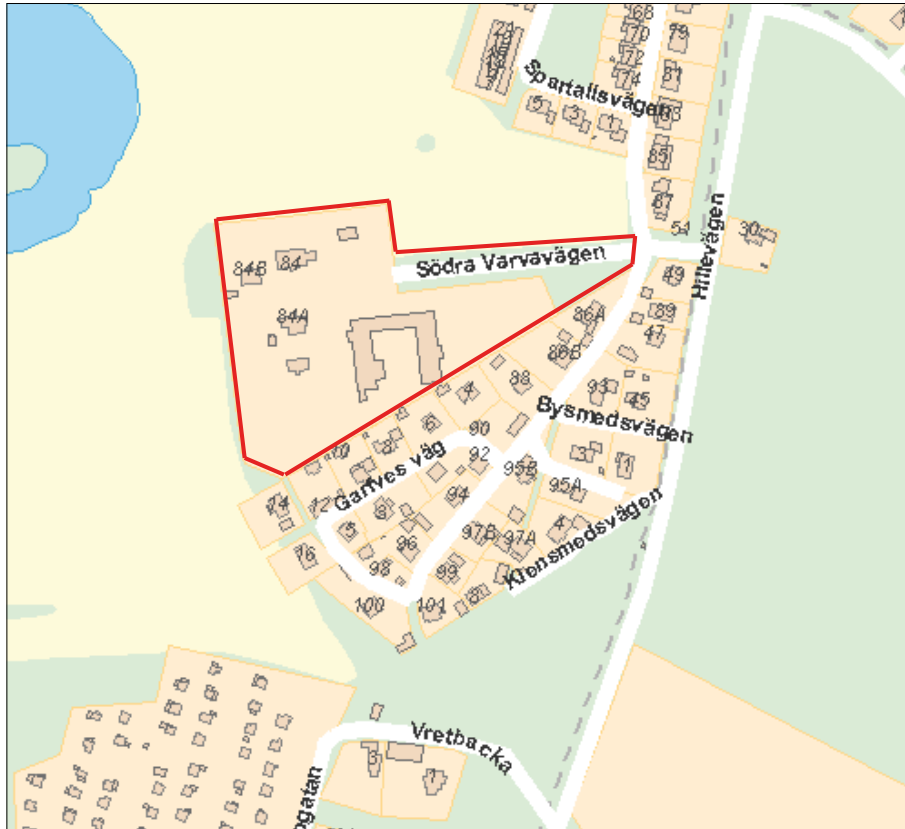
Allmänt kartmaterial från Lantmäteriverket. Medgivande MS2010/01366.

ISSN 0281-3181

Print: Länsmuseet Gävleborg

## INNEHÅLL

Inledning .....	5
Utredningsområde.....	5
Syfte .....	5
Landskapet och dess brukningshistoria .....	6
Fornlämningsmiljö .....	6
Persbacka gård.....	6
Bebyggelsen.....	9
Sammanfattning .....	20
Utvecklingsmöjligheter.....	20
Förutsättningar.....	20
Riktlinjer för planering .....	21
Käll- och litteraturlista.....	21



Områdeskarta 2011 med Persbacka gård, fastigheten Varva 7:1. Karta:  
Länskartan

## INLEDNING

Föreliggande arbete är en utredning av kulturmiljön i området Varva 7:1, Persbacka gård. Utredningen är tänkt att utgöra underlag för en detaljplan för området. Utredningen omfattar en inventering av landskapet och bebyggelsen.

Utredningen har utförts av antikvarie Joel Ringh på uppdrag av Skanska.

Området har tidigare berörts i Gävle stads översiktsplan från 2005, där det framgår att området har kulturhistorisk bebyggelse och är enligt översiktsplanen ett karaktärsområde.

## UTREDNING SOMRÅDE

Utredningsområdet omfattar fastigheten Varva 7:1. Persbacka gård ligger i Varva som ligger mellan Strömsbro och Hille, norr om centrala Gävle.

## SYFTE

Uppdraget syftar till att genomföra en kulturhistorisk utredning av Persbacka gård. Området är eventuellt tänkt för att exploateras med ny bostadsbebyggelse. I och med att området Persbacka gård innehar ett högt kulturhistoriskt värde som 200-årig lantherrgård syftar utredningen till att:

- Karaktärisera befintliga kulturvärden på platsen med utgångspunkt i det nutida men historiskt formade landskapet.
- Fungera som ett stöd för möjligheten att planera med kulturmiljön som resurs i områdets framtida utveckling.



*Allén som leder fram till Persbacka gård. Foto: Länsmuseet Gävleborg*

## LANDSKAPET OCH DESS BRUKNINGSHISTORIA

Persbacka gård ligger i Hille socken. Morän och skog täcker stora delar av socknens yta. Vid stränderna och intill Hillesjön framträder moränen som klapperstensfält. På andra ställen finns exempel på mossbevuxen hedterräng som mellan Björke och Trödje. I landskapet finns även minnen av inlandsisen i form av jättegrutor, skål- och nischformiga fördjupningar i bergshällar.

Den mest markanta istidsavlagringen är den rullstensås som löper i nord-sydlig riktning genom bygden. Längs åsen finns även stora sandtag. Socknens största vattendrag är Testeboån som ringlar genom socknen från Lundbosjön ner mot Strömsbro och som har sitt utlopp i inre fjärden.

Bebyggelsen i Hille har vuxit fram utmed åsen i nord-sydlig riktning och även i Testeboåns dalgång. Dessa områden har varit kontinuerligt bebyggda sedan förhistorisk tid. Persbacka gård ligger i utkanten av byn Varva. Namnet Varva skrevs Hwarwadhum på 1400-talet, vilket ordets senare led syftar på att där fanns ett vadställe. Det första ledet syftar troligen till att Testeboån gör en kraftig böjning där.

### Fornlämningsmiljö

Varva har som by anor från järnåldern och angränsar i väst mot Testeboån och i öster mot Gävleåsen. Dessa har tidigare varit viktiga kommunikations-leder och lokaliseringstråk för järnålderns bebyggelse. I Persbacka gårds närområde finns flertalet registrerade fornlämningar av järnålderskaraktär. I och med att Varva är ett rikt fornlämningsområde är det angeläget att en arkeologisk utredning görs vid en eventuell exploatering vid Persbacka gård.

### Persbacka gård

Det aktuella landskapet vid Persbacka gård har brukats som jordbruksmark så långt man kan komma bakåt på lantmäterikartor.

Lantmäterikartan (sid 7) visar att marken vid Persbacka gård var brukad som åkermark på 1700-talet. Dock stämmer inte exaktheten gällande Testeboåns krökning om man jämför med dagens. Det är svårt att säga om något bostadshus har varit placerat där mangårdsbyggnaden idag ligger.

Nästa karta som Persbacka gård är med på visar gårdens utseende under slutet av 1800-talet. På den är mangårdsbyggnaden från tidigt 1800-tal med och den visar att gården då bestod av ett antal olika byggnader, samt att all mark i utredningsområdet var uppodlat. Där de två flygelbyggnaderna idag finns, fanns då två byggnader som haft funktionen av bostadshus och ekonomibyggning i ett. Vägnätet är i stort sett det samma som idag med Hillevägen och Södra Varvavägen. På kartan syns även två alléer som går i sydlig och östlig riktning.

På kartan från 1950-talet har den stora U-formade ekonomibyggningen tillkommit. De två flygelbyggnaderna till mangårdsbyggnaden likaså. Söder om Persbacka gård har även ett villaområde tillkommit.

Norr om Persbacka gård har det på 1960- och 1970-talen tillkommit ett bostadsområde. I övrigt har bebyggelsen i utredningsområdet Persbacka gård samma utformning som på den ekonomiska kartan.

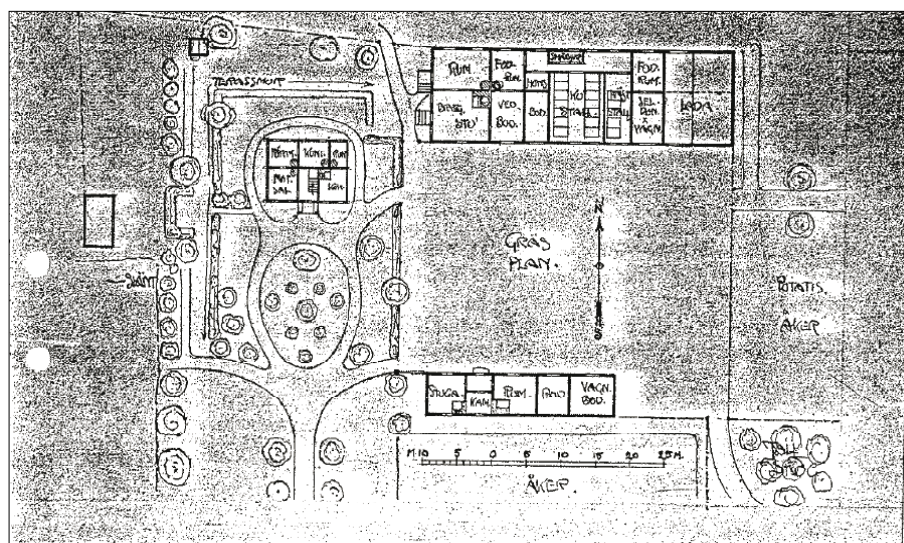




Lantmäterikarta 1700-tal. Karta: Lantmäteriet



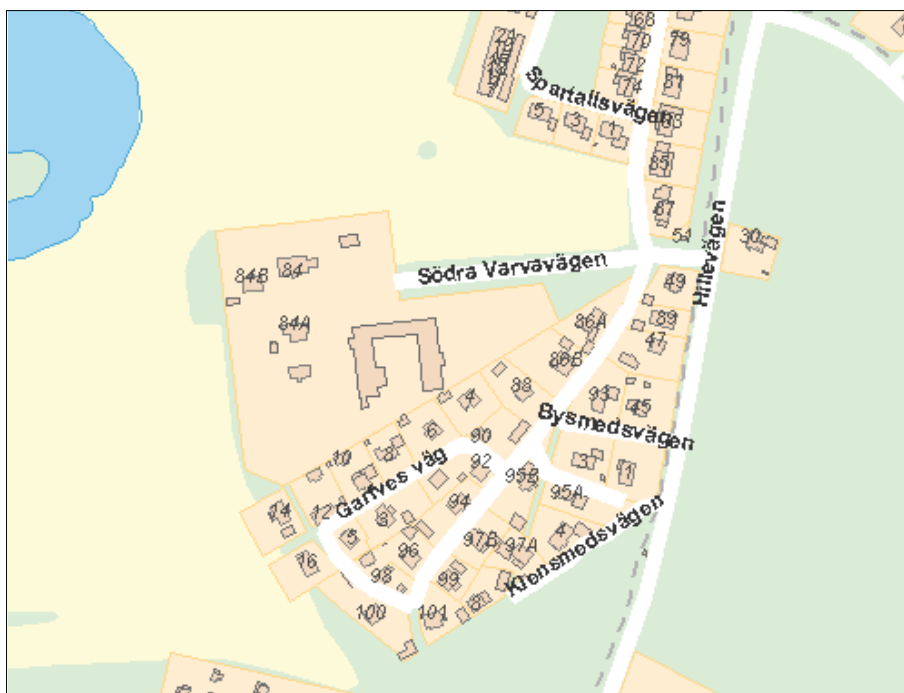
Lantmäterikarta från 1892 med Persbacka gårds mangårdsbyggnad markerad. Karta: Lantmäteriet



Situationsplan över Persbacka gård, tidigt 1900-tal. Karta: Nordiska museet

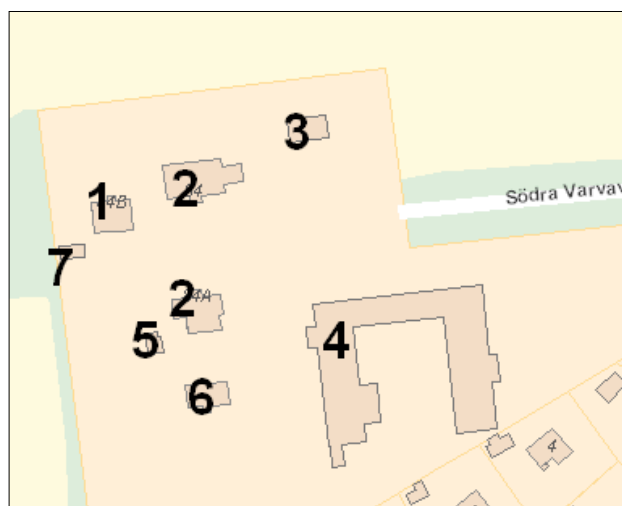


Karta som visar Persbacka gård 1955. Karta: Ekonomiska kartan 1955, Lantmäteriet



Områdeskarta över Persbacka gård år 2011. Karta: Länskartan

## BEBYGGGELSEN



1. Mangårdsbyggnaden
2. Flygelbyggnaderna
3. Dasshuset
4. Ekonomibygnaden
5. Rekreativstugan
6. Gamla hönshuset
7. Garaget



*Mangårdsbyggnaden, östra fasaden med köksfarstun. Foto: Länsmuseet Gävleborg*

### 1. Mangårdsbyggnaden

#### Historik

Mangårdsbyggnaden uppfördes enligt uppgift av ägarna år 1805. I boken "Svenska gods och gårdar – Gästrikland" finns det dock uppgifter om att mangårdsbyggnaden uppfördes år 1845.

#### Beskrivning

Byggnaden är timrad och tre våningar hög. Mangårdsbyggnaden är gulmålad med vita fönster, fönsterfoder, knutar och taklist. Entrén till byggnaden revs 2010 p.g.a. röta, utformningen var innan rivningen en klassicistisk sådan. Taket är ett valmat sadeltak och är belagt med trapetskorrugerad plåt. Verandan mot norr är klassicistiskt utformad med doriska kolonner. Den ingång till byggnaden (östra fasaden) som nu används är den gamla köksfarstun. Panelen är locklistpanel. Stuprören är målade gula och har "målats in i fasaden". Enligt uppgift från ägarna tillkom byggnadens tredje våning någon gång mellan 1850 och 1900. Den

tredje våningen tillkom troligen någon gång mellan 1850 och 1880 på grund av de interiöra snickerierna och då med tanke på snickerierna ser ut vara från den tidpunkten.

Byggnadsantikvarie Göran Gudmundsson besökte Persbacka gård (1986-12-17) i ett rådgivningsärende. Han såg då att på icke ommålade partier fanns det en blekare gul färg som stod mot gråa snickerier. Gudmundssons teori var att det är den färgsättning hela gården fick efter det att flyglarna byggdes år 1918.

Interiören bär många tidsskikt från 1800-talets mitt fram till idag. Det som är välbevarat från 1800-talet är snickerier som dörrar, foder, taklistor, bröstningslistor, golvsocklar, innan- och ytterfönster. Trapphuset är även det välbevarat. Snickerierna är av en mycket god kvalitet. Vissa inre ombyggnader som t.ex. installation av WC och badrum samt ett nytt kök har skett. Läns museet har inte kunnat göra en noggrann interiörbesiktning med fotografering, vilket även var en del av uppdraget.

### **Antikvarisk bedömning**

Persbacka gårds mangårdsbyggnad är en symmetriskt klassicistisk lantherrgård med ett arkitekturhistoriskt värde. Trots att det har skett en del förändringar har byggnaden kvar sin ursprungliga karaktär. Byggnaden ingår i helhetsmiljön för Persbacka gård och har ett miljöskapande värde.

### **Värdebärare**

- Klassicistiskt utformad träarkitektur
- Locklistpanel
- Snickerier
- Färgsättning
- Äldre fönster
- Tak
- Köksfarstu
- Interiöra snickerier
- Planlösning



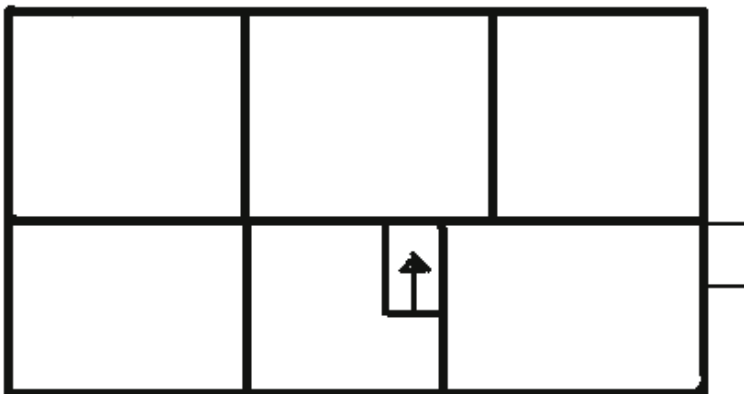
*Mangårdsbyggnaden, södra fasaden. Foto: Läns museet Gävleborg*



*Mangårdsbyggnaden, västra fasaden. Foto: Läns museet Gävleborg*



*Mangårdsbyggnaden, norra fasaden. Foto: Läns museet Gävleborg*



*Mangårdsbyggnadens planlösning, principskiss: Joel Ringh, Läns museet Gävleborg*

## 2. Flygelbyggnaderna

### Historik

De två flygelbyggnaderna uppfördes samtidigt som den stora ekonomibyggnaden år 1918. Byggnaderna bildar som en förlängning på allén en entré till själva gårdsplanen. Byggnaderna används idag som bostadshus.

### Beskrivning

De båda flygelbyggnaderna är timrade. Byggnadernas locklistpanel är gulmålad med vita fönster, foder och knutar. Taken är valmade sadeltak som är belagt med trapetskorrugerat plåttak. På respektive tak finns två skorstenar. På byggnadernas bottenvåning är det perspektivfönster som har tillkommit under senare år, och på ovanvåningen är det spröjsade småfönster. Den södra flygeln har förstukvist samt en tillbyggnad bakåt. Den norra flygeln har en tillbyggnad åt öster. Entrédörrarna på bägge flyglarna har bytits ut till modernare på senare år.

Interiörerna besiktigades ej.

### Antikvarisk bedömning

Byggnaderna är till karaktären underordnade den stora mangårdsbyggnaden och knyter an till den med färgsättning och utformning. Byggnaderna bidrar till den kulturhistoriska helhetsmiljön vid Persbacka gård och har ett miljöskapande värde.

### Värdebärare

- Arkitekturen knyter an till mangårdsbyggnaden
- Locklistpanel
- Takutformning
- Färgsättning
- Förstukvist



*Den norra flygelbyggnaden, i bakgrunden mangårdsbyggnaden. Foto: Länsmuseet Gävleborg*



*Den norra flygelbyggnaden, Foto: Länsmuseet Gävleborg*



*Den norra flygelns nordfasad. Foto: Länsmuseet Gävleborg*



*Den södra flygelns med förstuvvist. Foto: Länsmuseet Gävleborg*

### 3. Dasshuset

#### Historik

Byggnaden har troligen tillkommit i samband med att flyglarna byggdes år 1918 och det har använts som dass och toalett. Det finns dock muntliga uppgifter om att byggnaden skulle vara från 1800-talet, men det bekräftas inte av lantmäterikartan från år 1892 där byggnaden inte finns med.

#### Beskrivning

Byggnaden är ett envåningshus som troligen är uppfört med regelstommes-teknik. Byggnaden är rödfärgsmålad med locklistpanel. Fönstren är bytta och är perspektivfönster och ytterdörren troligen från 1970-tal. Taket är valmat som täcks med trapetskorrugerat plåt.

Interiören besiktigades ej.

#### Antikvarisk bedömning

Byggnaden är av enklare utformning och bidrar med sin arkitektur till helhetsmiljön. Den har ett miljöskapande värde.

#### Värdebärare

- Locklistpanel
- Takutformning
- Färgsättning
- Snickerier



*Dasshuset. Foto: Länsmuseet Gävleborg*



## 4. Ekonomibygnaden

### Historik

Ekonomibygnaden uppfördes år 1918.

### Beskrivning

Till utseendet är byggnaden byggd som ett U. Byggnadens grund är gjuten av betong och fasaden är omväxlande murtegel och liggande rödfärgsmålade fasspontpanel, eller båda samtidigt. Taket är belagt med plåttak. Ekonomibygnaden har en mängd dörrar och fönster vars ålder sträcker sig från original fram till senare hälften av 1900-talets garagedörrar.

Interiören besiktigades ej.

### Antikvarisk bedömning

Byggnaden berättar med sin storlek att Persbacka gård var en av de största lantbruksgårdarna i området. Byggnaden är uppförd med en god kvalitet som talar om att Persbacka gård var en lantegendom med intentioner. Den har därför ett samhällshistoriskt värde.

### Värdebärare

- Utformning
- Dimensioner



*Ekonomibygnaden. Foto: Länsmuseet Gävleborg*



*Ekonomibygnaden. Foto: Läns museet Gävleborg*



*Ekonomibygnaden. Foto: Läns museet Gävleborg*

## 5. Rekreatiionsstugan

### Historik

Byggnaden är uppförd i samband med att flyglarna byggdes år 1918 och användes från början som en rekreatiionsstuga för att t.ex. dricka punsch i.

### Beskrivning

Byggnaden är troligen uppförd med regelstomme. Byggnaden är gulmålad med locklistspanel och har förstukvist mot norr. Fönstren är original. Taket är tälttak som är belagt med trapetskorrutgerad plåt. Vid ena husknuten vid förstukvisten finns en skorsten.

Interiören besiktigades ej.

### Värdebärare

- Locklistspanel
- Takutformning
- Förstukvist
- Färgsättning
- Fönster



*Rekreatiionsstugan. Foto: Läns museet Gävleborg*

## 6. Gamla hönshuset

### Historik

Byggnaden är uppförd i samband med flyglarna år 1918 och var från början ett hönshus. Under 1930-talet byggdes byggnaden om till bostadshus.

### Beskrivning

Byggnaden är troligen uppförd med regelstomme. Den är gulmålad med locklistspanel panel och innehar valmtak som är täckt med plåt. Byggnaden står idag och förfaller och på dess södra fasad finns en öppning som gör att väder och vind bryter ned byggnaden. Fönstren är på flera på flera håll övertäckta och trasiga.

### Antikvarisk bedömning

Byggnaden bidrar till helhetsmiljön och byggnaden har ett miljöskapande värde.

### Värdebärare

- Locklistspanel
- Takutformning
- Färgsättning

## 7. Garaget

### Historik

Byggnaden har tillkommit under 1900-talets andra hälft och fungerar som garage och förvaring.

### Beskrivning

Garaget är uppfört med regelstomme. Byggnaden är gulmålad med vita knutar och vita fönster- och dörrfoder. Mot gårdsplanen finns en garageport med en mörkare kulör. På fasaden mot söder finns en rödmålad dörr. Taket är ett sadeltak belagt med trapetskorrugerat plåt.

Interiören besiktigades ej.

### Antikvarisk bedömning

Byggnaden har ett visst värde då den bidrar med enhetlig utformning till helhetsmiljön. Det man kan ifrågasätta ur antikvarisk synvinkel är byggnadens placering i anslutning i förhållande till mangårdsbyggnaden.

### Värdebärare

- Locklistspanel
- Färgsättning



*Gamla hönshuset. Foto: Länsmuseet Gävleborg*



*Gamla hönshuset. Foto: Länsmuseet Gävleborg*



*Garaget. Foto: Länsmuseet Gävleborg*

## SAMMANFATTNING

Utredningsområdet Persbacka gård har så långt man kan komma bakåt i tiden på lantmäterikartor varit präglad av jordbruk och det intilliggande odlingslandskapet. Under 1800-talet sker en ökning av byggnaderna på Persbacka gård och under 1900-talets första hälft får Persbacka gård den bebyggelse som den har kvar idag.

På kartan från Nordiska museet så ser vi hur trädgårdsanläggningen med alléer har sett ut under 1900-talets början. Samma trädgårdsbild uppenbarar sig på den ekonomiska kartan från 1950-talet. I stort sett samma trädgårdsstruktur finns fortfarande kvar idag.

Under 1900-talet sker en exploatering norr och söder om Persbacka gård. Nya bostadsområden med 1900-talets formspråk tillkom då.

## UTVECKLINGSMÖJLIGHETER

Området Persbacka gård har en intressant och lång brukningshistoria. Området som det ser ut idag är präglad av den karaktäristiska huvudbyggnaden från tidigt 1800-tal och den förnyelse som skedde på Persbacka gård under tidigt 1900-tal. Då tillkom i stort sett alla byggnader som vi ser på platsen idag. För mangårdsbyggnaden finns det möjligheter att göra om den till tre bostadsrättslägenheter. För inspiration för en sådan ombyggnad bör man titta i Länsstyrelsen Dalarnas skrift ”Riva eller restaurera – Byggnadsvård för ekonomi och kvalitet”.

## Förutsättningar

Persbacka gårds förutsättningar bör finnas i följande teman:

- Persbacka gård är en lantherrgård med flyglar som är grupperade kring en gårdsplan med enhetlig arkitektur. Den bör ses som en arkitektonisk helhet.
- En allé av lönnar leder till mangårdsbyggnaden från Varvavägen. En allé går även rakt söderut från mangårdsbyggnaden. Persbacka gård har i viss mån kvar den trädgårdskaraktär som visas på Nordiska museets situationsplan över Persbacka gård.
- Persbacka gårds roll som områdets största jordbruksgård.

## RIKTLINJER FÖR PLANERING

Följande riktlinjer kan utgöra vägledning för att planera med Persbacka gårds värdebärare som resurs.

- Skalan och karaktären hos den tillkommande bebyggelsen bör vara en sådan som knyter an till Persbacka gårds bebyggelse som i övrigt knyter an till den stora mangårdsbyggnaden. Mangårdsbyggnaden bör fortsatt vara den byggnad med mest framträdande plats på Persbacka gård.
- Kulör och materialval bör anknyta till det befintliga på Persbacka gård.
- Sök ny funktion för den befintliga bebyggelsen vid Persbacka gård för att skapa förutsättningar och för att bibehålla och förvalta gårdens karaktär.
- Lantherrgårdsanläggningen är placerad på en moränkulle omgiven av ett öppet jordbrukslandskap. Det är av vikt att det omgärdande landskapet fortfarande har karaktären i form av ett öppet jordbrukslandskap.
- Persbacka gård omges av park och trädgård. Dessa bör bevaras och användas som en resurs för området. Trädgård och allé bör göras tillgängligt för allmänheten.
- Fastigheten bör inte styckas av med staket eller liknande typ av fastighetsavgränsningar. Det är viktigt att kunna läsa av Persbacka gårds historik med tillhörande fastighetsindelning.

## KÄLL- OCH LITTERATURFÖRTECKNING

### Tryckta källor

Johansson, Per, 1992. Hus och hem i Hille förr, Hille.

Wald. Von Sydow och Sten Björkman, 1941. Svenska gods och gårdar - Gästrikland, Uddevalla.

Stadsarkitektkontoret Gävle, Hille – översiktlig områdesanalys, Gävle.

### Arkiv

Gävle

Länsmuseets Gävleborgs arkiv

Gudmundsson, Göran, Besiktningssprotokoll, 1986

Nordiska museet, inventering 1900-talets början

### Otryckta källor

Lars-Göran och Lena Löhman, ägare till Persbacka.

Muntliga uppgifter, februari och mars 2011.









## LÄNSMUSEET GÄVLEBORG

Box 746, 801 28 Gävle 026-65 56 00  
Museet: S Strandg 20 Fogden: Styrmanög 4  
[www.lansmuseetgavleborg.se](http://www.lansmuseetgavleborg.se)

