

ESKÖRÖNNINGEN

Arkeologisk utredning

Eskön 8:1 m.fl.
Hille socken
Gävle kommun
Gästrikland
2011

Bo Ulfhielm



Länsmuseet Gävleborgs rapportserie

Rapportserien innefattar rapporter inom länsmuseets verksamhetsområden arkeologi, bebyggelsehistoria, byggnadsvård, kulturmiljövård, etnologi, konst- och kulturhistoria.

Du kan själv ladda hem rapporter i PDF format från museets hemsida eller beställa kostnadsfritt i PDF format inger.eriksson@xlm.se eller 026-65 56 42.

Rapporter (tryckt), böcker och mycket annat kan Du köpa/beställa i länsmuseets butik butik@xlm.se eller 026-65 56 35.

Länsmuseet Gävleborg
Södra Strandgatan 20. Box 746, 801 28 Gävle
Tel 026-65 56 00
www.lansmuseetgavleborg.se



ESKÖRÖNINGEN

Arkeologisk utredning

Eskön 8:1 m.fl.
Hille socken
Gävle kommun
Gästrikland
2011

Rapport 2011:15
Bo Ulfhielm



LÄNSMUSEET GÄVLEBORG

Utgivning och distribution:
Länsmuseet Gävleborg
Box 746, 801 28 Gävle
Telefon 026-65 56 00
Hemsida www.lansmuseetgavleborg.se

© Länsmuseet Gävleborg 2011

Omslagsbild: Omslagsbild: Stenmur på Eskörönningen. Foto: Bo Ulfhielm

Allmänt kartmaterial från Lantmäteriverket. Medgivande MS2010/01366.

ISSN 0281-3181

Print: Länsmuseet Gävleborg

INNEHÅLL

Inledning	5
Målsättning och metod.....	5
Resultat	5
Förslag till vidare åtgärder	7
Administrativa uppgifter.....	7
Käll- och litteraturförteckning	7
Bilaga 1. Objekttabell	8
Bilaga 2. Historiska kartor	9



Bild 1. Utdrag ur den digitala fastighetskartan. Utredningsområdet ungefärliga sträckning markerat i rött.

INLEDNING

Länsmuseet har på uppdrag av Bergvik Skog samt Marcus Svanberg m.fl. utfört en arkeologisk utredning av Eskörönningen, Hille socken, Gävle kommun. Utredningen föranleddes av en planerad exploatering omfattande upp till 16 bostadshus samt två bryggor. Utredningsområdet omfattade totalt ca 5 hektar, varav merparten skogsmark. Arbetet utfördes den 24/10-2011 av Maria Björk och Bo Ulfhielm.

MÅLSÄTTNING OCH METOD

Målsättningen med den särskilda utredningen var att klargöra huruvida några fornlämningar eller övriga kulturhistoriska lämningar berördes av exploateringen. Utredningen inleddes med en kontroll mot befintliga kulturhistoriska register samt en översiktlig genomgång av det historiska kartmaterialet. Därefter fältinventerades hela ytan. Påträffade lämningar positionerades med handdator/GPS och en beskrivning upprättades enligt Riksantikvarieämbetets principer. Samtliga lämningar bandades med svart/gula kulturminnesband.

RESULTAT

Inom ytan finns inga kända lämningar registrerade sedan tidigare. Dock finns en stensättning (Hille 51:1), en grav av förhistorisk typ, belägen ca 200 m NÖ om utredningsområdet. Denna ligger lågt, mellan 5–10 meter över havet, vilket innebär att den med tanke på landhöjningen bör vara från den senaste delen av järnåldern, kring år 1000 e.kr. Strax utanför området i NV finns en post i det s.k. Skog och Historia-registret, en stengärdesgård som hör samman med äldre åkermark.

I det historiska kartmaterialet kan man följa platsens historia tillbaks till tidigt 1700-tal. På de äldsta kartorna finns överhuvudtaget ingen fast bebyggelse på västra sidan om Eskösundet, däremot ängsmark samt en ”sjöfäbod”. Intill utredningsområdet ligger ”Blomsterängsrör” vilket är ett gränsmärke, med ett namn som antyder markslaget (se bilaga 2). På 1846 års Lagaskifteskarta har den fasta bebyggelsen etablerats och inom utredningsområdet finns både jordbruksmark och ett flertal lador. Ägofiguren Eskörönningen har här samma sträckning som senare på 1900-talets kartor. På 1950-talets ekonomiska karta slutligen ser vi en etablering av fritidsbebyggelse samtidigt som den brukade marken inte tycks ha ökat i omfång sedan 1860-talet. Fortfarande på 1950-talet brukas stora delar av åkermarken inom området, och på kartan redovisas även ett par lador, som inte kan urskiljas i fält idag.

På den centrala ytan registrerades vid fältinventeringen ett område med äldre brukningsmark bestående av ca 20 odlingsrösen och 4 stenmurar. Rösena är mellan 2–10 meter i diameter och upp till ca 1,2 meter höga. Stenmurarna är mellan 15–45 meter långa och är kallmurade upp till en höjd av 1,5 meter. Lämningarna ingår i ett större område med odlingslämningar som sträcker sig såväl norr som söder om utredningsområdet. Det är ett område med oregelbundna brukningsytor och tätt liggande odlingsrösen. Ytorna skiljs från varandra av lagda stenmurar och naturliga moränimpediment, vilket ger landskapet här en småskalig och ”ålderdomlig” karaktär. Alla åkrar och ängar har inte brukats samtidigt utan de representerar enligt kartmaterialet delvis olika tider. Flertalet har dock tillkommit under 1800-talet och varit i bruk åtminstone in på 1950-talet.

Samtliga påträffade lämningar bandades med svart/gula kulturminnesband.



*Bild 2. Stenmur i övergiven åkermark i norra delen av utredningsområdet.
Foto: Bo Ulfhielm, Läns museet Gävleborg.*



*Bild 3. Odlingsröse och del av stenmur centralt på området. Foto: Bo Ulfhielm,
Läns museet Gävleborg.*

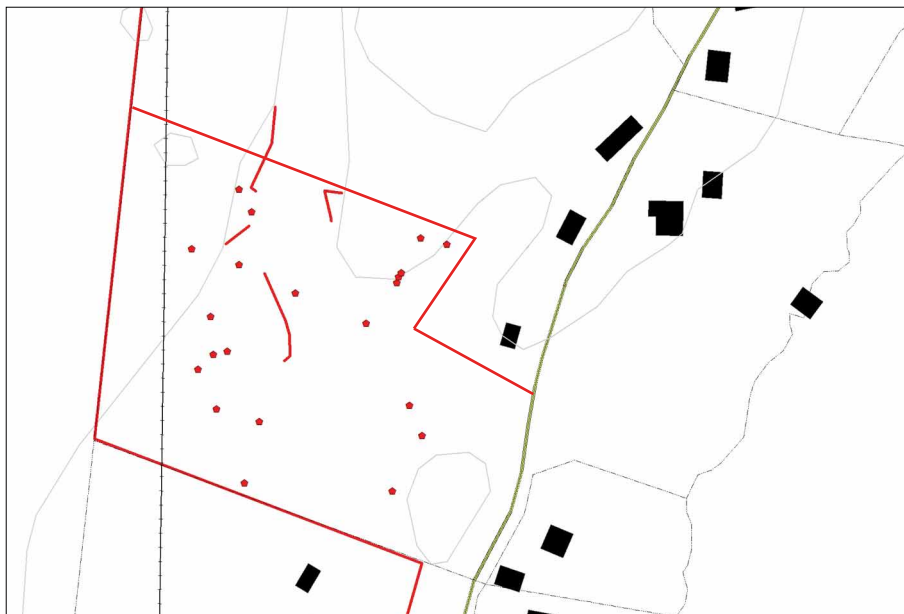


Bild 4. Påträffade lämningar. Odlings- och röjningsrösen redovisas som röda punkter och stenvägar som linjer.

FÖRSLAG TILL VIDARE ÅTGÄRDER

Länsmuseet anser att den dokumentation som gjorts vid inventeringen är tillräcklig med hänsyn till lämningarnas ålder och art, och att inga ytterligare *arkeologiska* åtgärder därför är nödvändiga. Det är dock önskvärt att exploateringen kan genomföras så att en del av områdets karaktär som småskaligt äldre jordbrukslandskap behålls, t.ex. genom att stora odlingsrösen och stenvägar med höga upplevelsevärden behålls.

ADMINISTRATIVA UPPGIFTER

Fastigheter: Eskön 8:11. Eskön 9:1, Björke 5:3, Björke 8:7 samt Björke 8:39.

Koordinater: X6743010, Y1580830 (RT 90)

Fältarbetstid: 6 arkeologtimmar

Fältarbetsperiod: 2011-10-24

Personal: Maria Björck och Bo Ulfhielm, Länsmuseet Gävleborg

KÄLL- OCH LITTERATURFÖRTECKNING

Lantmäteristyrelsens arkiv

Ekonomiska kartan, 1954, blad 13H8g Eskön

Generalstabskartan, Gävle 1901.

Skogsdelningskarta 1733, V20-2:1

Skogsdelningskarta 1755, V20-2:2

Laga skifteskarta 1846, V20-2:6

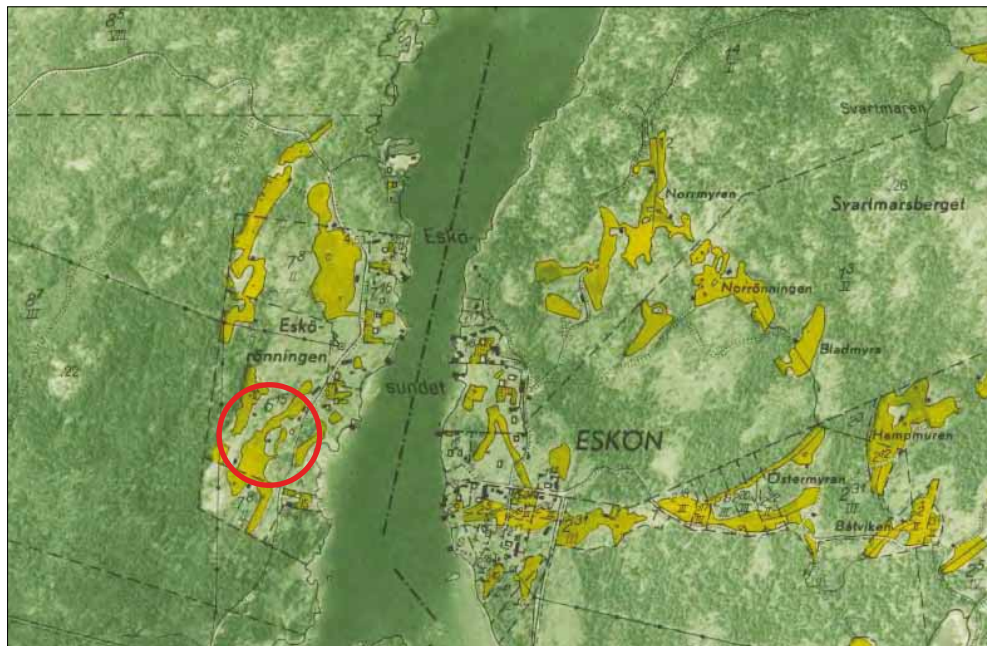
BILAGA 1. OBJEKTTABELL

Lista över påträffade lämningar

Obj. nr	Lämningstyp	Beskrivning	Antikvarisk bedömning
1	Område med fossil åker 4 Hägnad, stenmur 20 röjningsröse	<p>Område med äldre åker- och ängsmark, del av, ca 170x150 m (N-S) bestående av ett 20-tal röjningsrösen, 4 stenmurar samt minst 1 ladugrund.</p> <p>Röjningsrösen är 2–10 m diam och 0,2–1,2 m h, bestående av 0,3–1,0 m st stenar. Murarna är 15–45 m l, 0,5–1,5 m h av 0,3–1,0 m st stenar, ställvis kallmurade upp 5 varv.</p> <p>Området utgör en del av ett större komplex med odlingslämningar som sträcker sig såväl N som S om den registrerade ytan.</p> <p>Skador: Flertalet lämningar var vid besiktningstillfället nedrisade.</p> <p>Orientering: Direkt V om väg (NNÖ-SSV). Terräng: Småkuperad blockig moränmark samt sedimentmark, skogsmark (blandskog).</p>	Övrig kulturhistorisk lämning



Laga skifteskarta 1846, V20-2:6.



Ekonomiska kartan, 13H8g Eskön, 1954.



LÄNSMUSEET GÄVLEBORG

Box 746, 801 28 Gävle 026-65 56 00
Museet: S Strandg 20 Fogden: Styrmanög 4
www.lansmuseetgavleborg.se

