

UTREDNING FÖR TOMTER I JÄRVSTA

Arkeologisk utredning

Järvsta 16:9, 16:10 och 16:20
Gävle kommun
Gästrikland
2012

Maria Björck



UTREDNING FÖR TOMTER I JÄRVSTA

Arkeologisk utredning

Järvsta 16:9, 16:10 och 16:20
Gävle kommun
Gästrikland
2012

Rapport 2012:03
Maria Björck

Länsmuseet Gävleborgs rapportserie

Rapportserien innefattar rapporter inom länsmuseets verksamhetsområden arkeologi, bebyggelsehistoria, byggnadsvård, kulturmiljövård, etnologi, konst- och kulturhistoria.

Du kan själv ladda hem rapporter i PDF format från länsmuseets hemsida eller beställa kostnadsfritt i PDF format inger.eriksson@xlm.se eller 026-65 56 42.

Rapporter (tryckt), böcker och mycket annat kan Du köpa/beställa i länsmuseets butik butik@xlm.se eller 026-65 56 35.

Utgivning och distribution:

Länsmuseet Gävleborg

Box 746, 801 28 Gävle

Tel 026-65 56 00

www.lansmuseetgavleborg.se

© Länsmuseet Gävleborg 2012

Omslagsbild: Ett gränsröse. Foto: Maria Björck.

Allmänt kartmaterial från Lantmäteriverket. Medgivande MS2010/01366.

ISSN 0281-3181

Print: Länsmuseet Gävleborg

INNEHÅLL

Bakgrund	5
Målsättning och metod.....	5
Topografi och fornlämningsmiljö	6
Resultat och åtgärder	6
Sammanfattning	9
Administrativa uppgifter.....	9
Käll- och litteraturlista.....	9

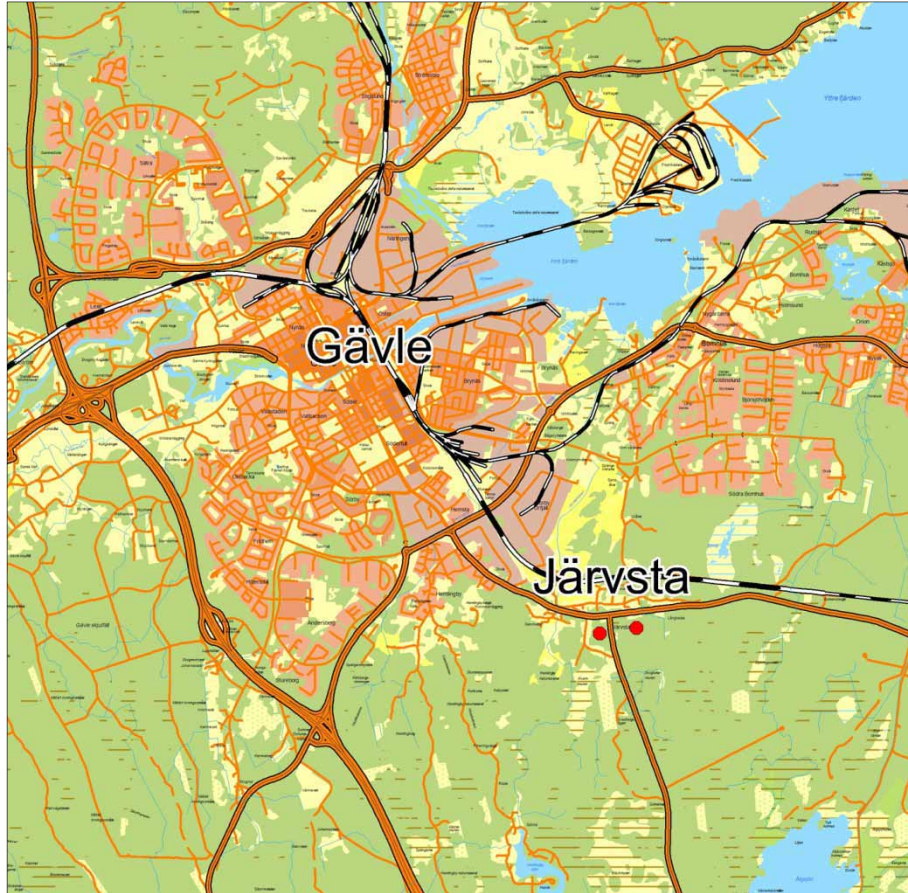


Bild 1. Kartöversikt över delar av Gävle kommun. De röda punkterna markerar de berörda områdena.

BAKGRUND

Länsmuseet Gävleborg har utfört en arkeologisk utredning av två områden inför exploateringen av tomter, på fastigheterna Järvsta 16:9, 16:10 och 16:20 i Gävle kommun. Projektör och kostnadsansvarig är två privata fastighetsägare.

Fältarbetet utfördes den 2 mars 2012 av Maria Björck och Bo Ulfhielm. Maria Björck har även varit projektledare.

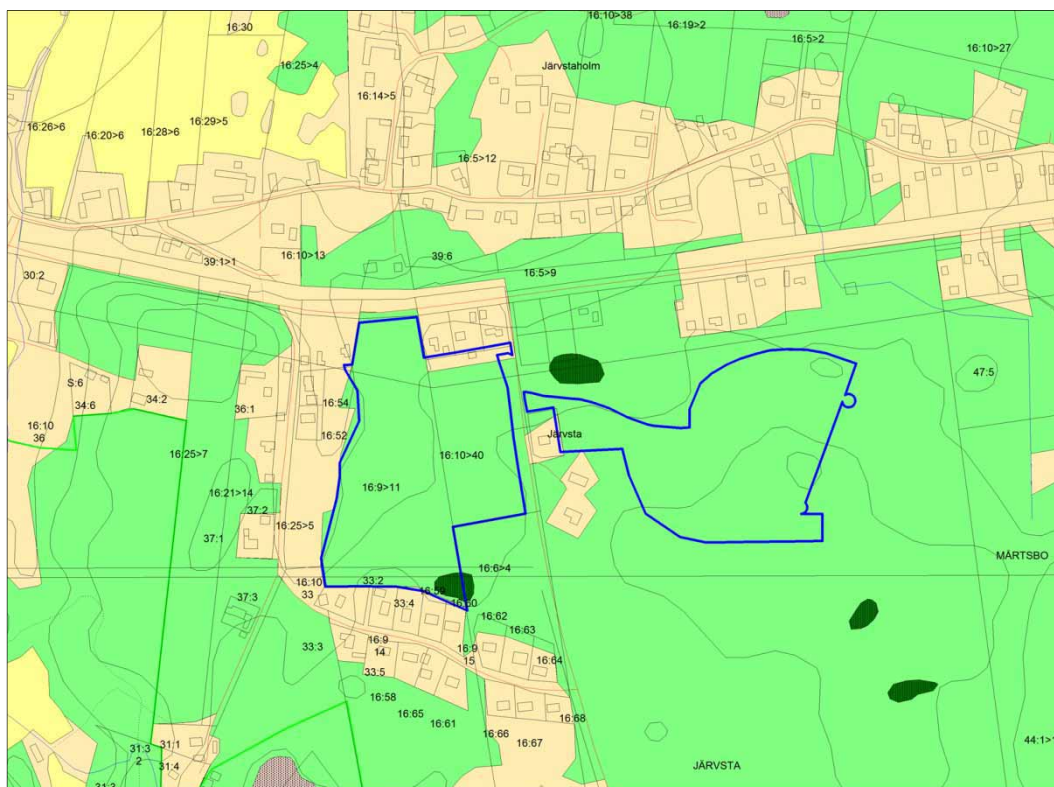


Bild 2. Karta med de två utredningsområdena markerade med blå linje.

MÅLSÄTTNING OCH METOD

Målsättningen med utredningen var att klargöra om fornlämningar och övriga kulturhistoriska lämningar berördes av exploateringarna.

Utredningsområdena har inventerats okulärt, vid behov har marken sondats. Utredningen försvarades av att snön låg kvar på öppna ytor och i norrlägen.

Påträffade lämningar har registrerats enligt Riksantikvarieämbetets praxis och anmälts till FMIS (Riksantikvarieämbetets fornlämningsregister). Arbetet har utförts med hjälp av GPS och handdator.



Bild 3. Vy över en snötäckt yta på det östra utredningsområdet. Foto: Maria Björck.

TOPOGRAFI OCH FORNLÄMNINGSMILJÖ

Det östra utredningsområdet utgörs av blockrik moränmark, i området finns även berg i dagen. Området är beläget mellan 30 och 35 meter över havet. Det västra området utgörs av moränmark, ställvis rikblockig, det finns även flera mindre blöthål. Detta område ligger mellan 25 och 30 meter över havet (bild 2).

Före utredningen fanns det inga kända lämningar inom exploateringsområdena. Däremot finns ett Skog och Historia objekt (nr 27738), som ligger direkt norr om det östra området. Området utgörs av äldre odlingsmark, diken och röjningsrösen. Kanten mot dessa lämningar har bandats.

De mest påtagliga fornlämningarna i Järvsta är ett gravfält (Gävle 344:1) och en runsten (Gävle 345:1). Det finns även ytterligare ett mindre gravfält och en järnframställningsplats i Järvsta.

RESULTAT OCH ÅTGÄRDER

På det östra området påträffades inga lämningar. I det västra området framkom ett gränsröse (nr 1). Röset står inte i någon aktiv gräns. Gränsmärken som saknar administrativ funktion och har hög ålder klassas som fast fornlämning. I detta fall gick det inte att avgöra åldern på gränsröset, därmed var det svårt att avgöra statusen på röset. I samråd med länsstyrelsen har gränsröset fått statusen övrig kulturhistorisk lämning. Länsstyrelsen har även beslutat att gränsröset ska vara kvar vid den kommande exploateringen.

I ena kanten av det västra området framkom ett röjningsröse (nr 2), direkt nordost om röjningsröset var ett område som eventuellt är stenröjt, detta gick dock inte att avgöra p.g.a. snö. Det finns inget på Ekonomiska kartan från 1955 som visar på något som kan förknippas med röjningsröset (nr 2). Röjningsröset klassats som en övrig kulturhistorisk lämning. Gränsröset och röjningsröset har bandats för att synliggöra dessa i terrängen.

Längs den västra kanten av det västra området finns flera röjningsrösen. Röjningsrösen ger inget ålderdomligt intryck. På Ekonomiska kartan från 1955 finns en åkeryta, som kan kopplas till dessa röjningsrösen. Röjningsrösen har inte registreras med hänvisning till röjningsrösenas låga ålder och att de inte ger något ålderdomligt intryck. Lämningar efter odling som finns med på Ekonomiska kartan registreras vanligen inte till fornlämningsregistret, med undantag av om de har hög ålder eller har en äldre karaktär. Därför har dessa sentida röjningsrösen inte registrerats till fornlämningsregistret.

Lämningar som klassas som fast fornlämning faller under Kulturminneslagen. Enligt denna lag får man inte rubba, ta bort eller övertäcka en fast fornlämning. Lämningar som klassas som övriga kulturhistoriska lämningar faller under Skogsvårdslagen som säger att hänsyn ska tas till dessa. Inför ett eventuell borttagande av lämningarna skall samråd tas med länsstyrelsen.

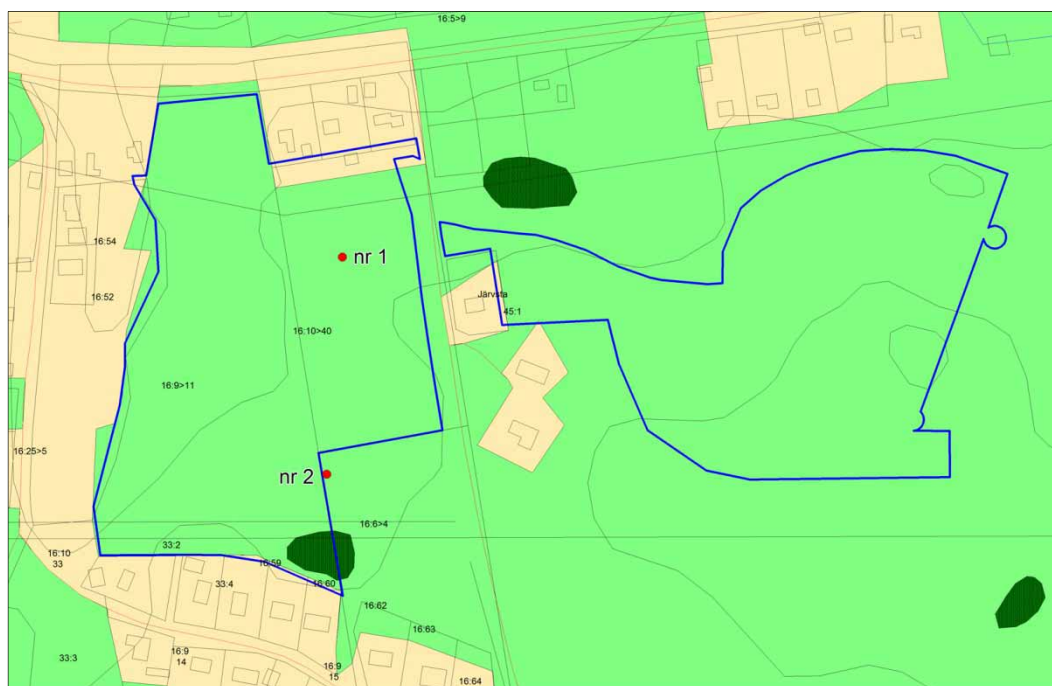


Bild 4. Karta med de påträffade lämningarna. Nr 1 är ett gränsröse och nr 2 är ett röjningsröse.



Bild 5. Gränsröse (nr 1). Foto: Maria Björck.



Bild 6. Röjningsröse (nr 2). Foto: Maria Björck.

Nr	Typ	Beskrivning	Status
1	Gränsmärke	Gränsröse, ovalt, 2x1 m och 0,3 m h av 0,2-0,7 m st stenar. Gränsröset är ej i bruk. Skador: Efter markberedning Terräng: Moränhöjd Vegetation: Skogsmark (gallrad tallskog)	Övrig kulturhistorisk lämning
2	Röjningsröse	Röjningsröse, 2x2 m st och 0,6 m h av 0,2-0,4 m st stenar. Röjningsröset är upplagt på ett markfast block. NO om röjningsröset finns ett område som ger intryck av att vara stenröjt. Det var svårt att avgöra pga. snö. Terräng: Svagt NO-sluttande moränmark Vegetation: Skogsmark (barrskog)	Övrig kulturhistorisk lämning

Bild 7. Tabell över de påträffade lämningarna.

SAMMANFATTNING

Länsmuseet Gävleborg har utfört en arkeologisk utredning av två områden i Järvsta i Gävle kommun inför exploateringen av tomter. Fältarbetet utfördes den 2 mars 2012 av Maria Björck och Bo Ulfhielm.

I det östra området påträffades inga lämningar. I det västra framkom ett gränsröse (nr 1) och ett röjningsröse (nr 2). Lämningarna klassas som övriga kulturhistoriska lämningar. Länsstyrelsen har beslutat att gränsröset inte får förstöras vid en exploatering då dess status var svårbestämd.

Lämningar som klassas som övriga kulturhistoriska lämningar faller under Skogsvårdslagen som säger att hänsyn ska tas till dessa. Inför ett eventuell borttagande av lämningarna skall samråd tas med länsstyrelsen.

ADMINISTRATIVA UPPGIFTER

Fastighetskartans blad: 67G 2c N

Fältarbetstid: 3 mars 2012

Personal: Maria Björck och Bo Ulfhielm

KÄLL- OCH LITTERATURFÖRTECKNING

Ekonomiska kartan 1955.

Storskifte 1744, akt V54-23:1



LÄNSMUSEET GÄVLEBORG, BOX 746, 801 28 GÄVLE. TEL 026-65 56 00. WWW.LANSMUSEETGAVLEBORG.SE
BESÖKSADRESS: SÖDRA STRANDGATAN 20, GÄVLE. FAKTARUM: STYRMANSGATAN 4, GÄVLE.

