

VINDFALL

Särskild arkeologisk utredning

Valbo socken
Gävle kommun
Gästrikland
2012

Bo Ulfhielm



VINDFALL

Särskild arkeologisk utredning

Valbo socken
Gävle kommun
Gästrikland
2012

Rapport 2012:13
Bo Ulfhielm

Länsmuseet Gävleborgs rapportserie

Rapportserien innefattar rapporter inom länsmuseets verksamhetsområden arkeologi, bebyggelsehistoria, byggnadsvård, kulturmiljövård, etnologi, konst- och kulturhistoria.

Du kan själv ladda hem rapporter i PDF format från länsmuseets hemsida eller beställa kostnadsfritt i PDF format inger.eriksson@xlm.se eller 026-65 56 42.

Rapporter (tryckt), böcker och mycket annat kan Du köpa/beställa i länsmuseets butik butik@xlm.se eller 026-65 56 35.

Utgivning och distribution:
Länsmuseet Gävleborg
Box 746, 801 28 Gävle
Tel 026-65 56 00
www.lansmuseetgavleborg.se

© Länsmuseet Gävleborg 2012
Omslagsbild: Spisröse från skogsarbetarkoja. Foto: Maria Björck.
Allmänt kartmaterial från Lantmäteriverket. Medgivande MS2010/01366.
ISSN 0281-3181
Print: Länsmuseet Gävleborg

INNEHÅLL

Sörtärnann.....	4
Vindfall.....	4
Bakgrund	5
Topografi och fornlämningsmiljö.....	5
Målsättning och metod.....	5
Resultat	6
Registrerade lämningar sedan tidigare.....	7
Nyregistreringar.....	7
Förslag på ytterligare åtgärder	7
Administrativa uppgifter.....	8
Bilaga.....	9
Objekttabell för särskild utredning	9

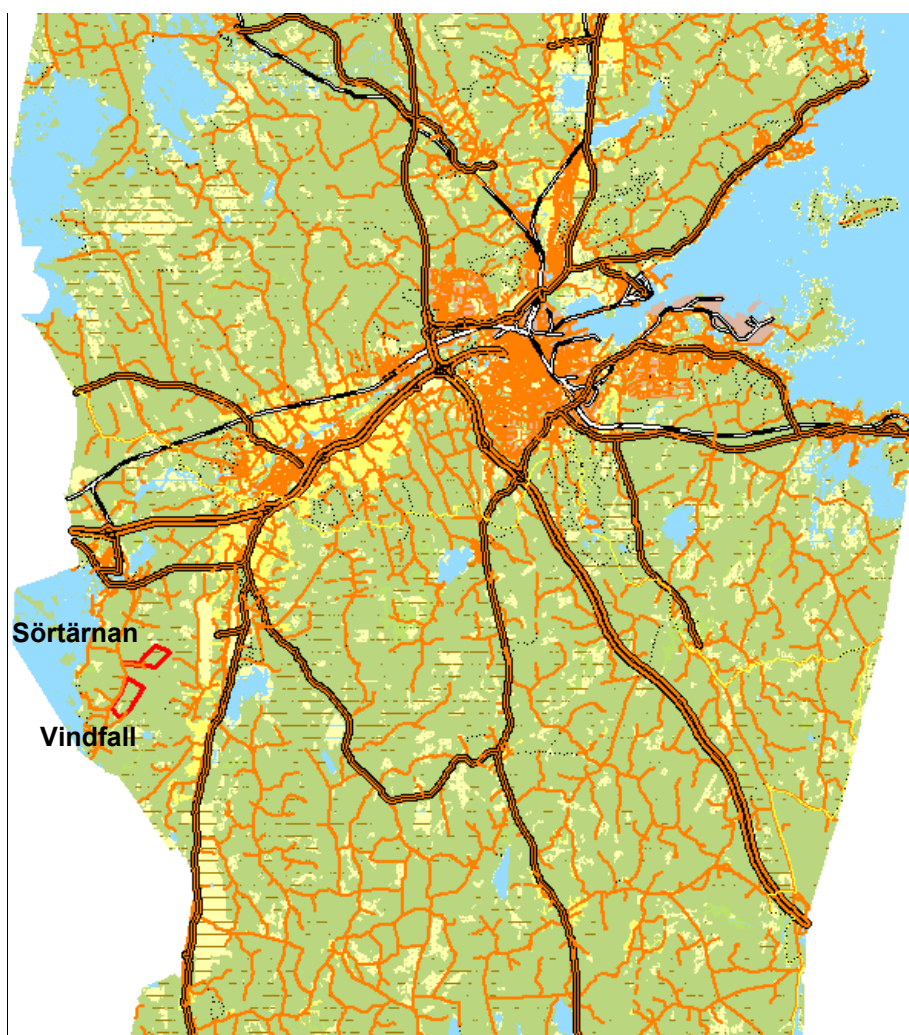


Bild 1. Utdrag ur digitala fastighetskartan med de två utredningsområdena markerade.

BAKGRUND

Länsmuseet Gävleborg har på uppdrag av Wiking mineral AB utfört arkeologiska utredningar i Vindfallsområdet söder om Forsbacka, Gävle kommun, Gästrikland. Området består av två delområden: Sörtärnan om 43 hektar samt Vindfall/Brunnsvik om 60 hektar. Utredningen föranleddes av en ansökan om bearbetningskoncession för två bly-, zink-, och silverfyndigheter i området.

Arbetena utfördes den 8 samt 13 juni 2012 av Bo Ulfhielm och Maria Björck Länsmuseet Gävleborg.

TOPOGRAFI OCH FORNLÄMNINGSMILJÖ

Utredningsområdet utgörs av ett flackt skogsområde med ett stort inslag av myr- och våtmark. Genom området löper låga moränryggar. Höjden över havet är ca 65-75 meter, vilket innebär att i slutet av mesolitikum (mellanstenåldern) var detta kusten i ett skärgårdslandskap med mindre uppstickande öar.

Forn- och kulturminnen utgörs till stor del av områden med skogsbrukslämningar, främst kolbottnar efter resmilor och tillhörande kolarkojor. Enstaka tjärdalar och fåbodrar bidrar också till områdets prägel av utmarkskaraktär och visar på ett mångsidigt utnyttjande av skogsmarken.

Dessutom finns här spår av tidigare bergsbruk. Väster om utredningsområden finns äldre kalkbrott (Valbo 291) och här finns också en intressant plats med tradition (Valbo 388:1) som utgår från ortnamnet Silvergruvheden. Vilket tyder på äldre gruvdrift av ädelmetallen. Några gruvhål eller andra tecken på brytning kunde dock inte konstateras på platsen vid 1981 års fornminnesinventering.

MÅLSÄTTNING OCH METOD

Den särskilda utredningen syftade till att klargöra huruvida fornlämningar och övriga kulturhistoriska lämningar kan komma att beröras av det planerade arbetsföretaget.

Utredningen inleddes med en genomgång av befintliga kulturhistoriska register (fornminnesregistret och skogsstyrelsens s.k. Skog och Historia-register). Dessutom genomfördes en översiktlig genomgång av historiska kartor, där främst 1950-talets ekonomiska kartor studerades.

Därefter vidtog en fältinventering där hela området, med undantag av myrmarken, genomgicks. På möjliga lägen för stenåldersboplatser grävdes provgropar. Påträffade lämningar registrerades enligt riksantikvarieämbetets principer och positionerades med handdator och GPS. Alla registrerade objekt utom stenåldersboplatsen markerades i fält med svart/gula kulturminnesband i ytterkanten.

RESULTAT

Sammanlagt registrerades åtta forn och kulturminnen samt en yta för fördjupad utredning. Dessutom var en lämning registrerad i fornminnesregistret sedan tidigare.

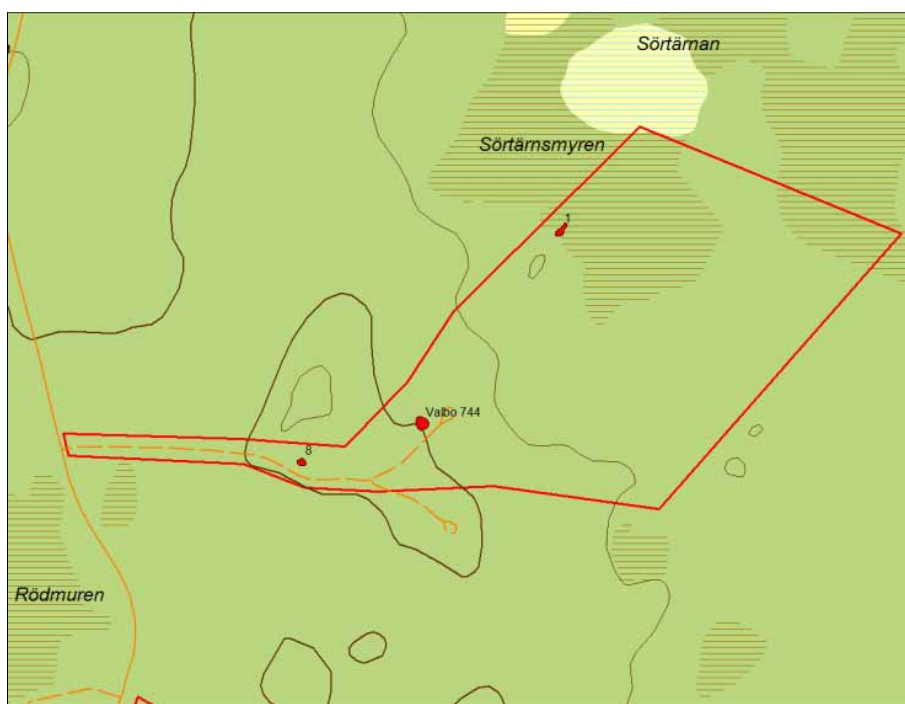


Bild 2. Forn- och kulturminnen inom delområde Sörtärnan. Efter digitala fastighetskartan.

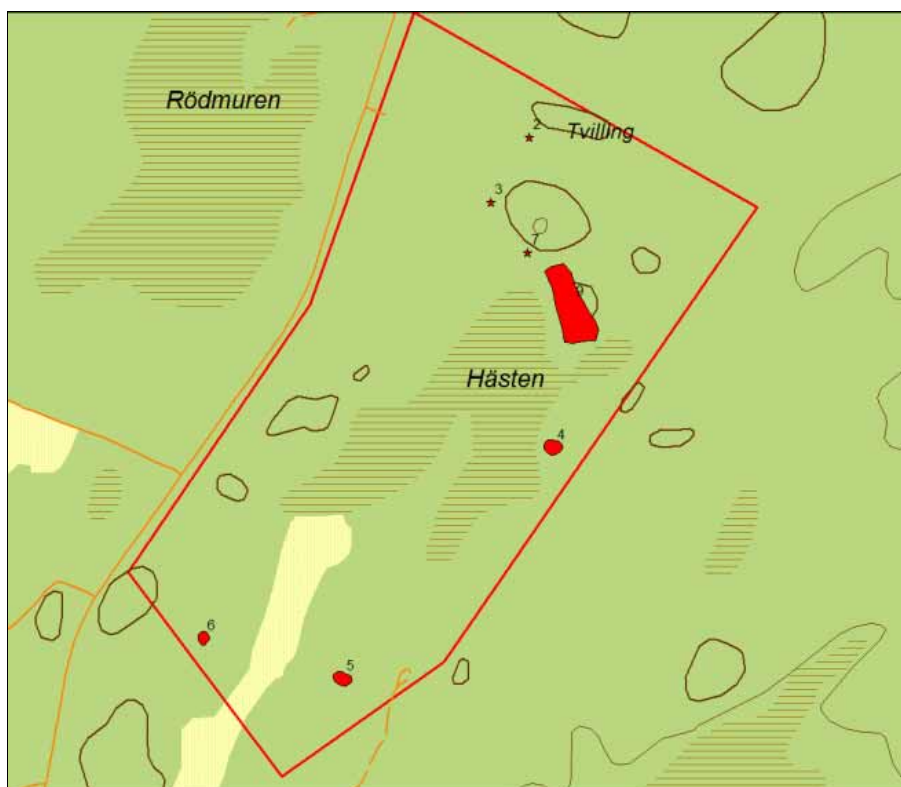


Bild 3. Forn- och kulturminnen inom delområde Vindfall/Brunnsvik. Efter digitala fastighetskartan.

Registrerade lämningar sedan tidigare

Valbo 744. Område med skogsbrukslämningar (Kolbotten och kolarkoja).

Nyregistreringar

1. Område med skogsbrukslämningar (Kolbotten och kolarkoja).
2. Kolbotten efter resmila.
3. Kolbotten efter resmila.
4. Kolbotten efter resmila.
5. Område med skogsbrukslämningar (Kolbotten och kolarkoja).
6. Område med skogsbrukslämningar (Kolbotten och kolarkoja).
7. Skogsarbetarkoja.
8. Stenåldersboplats.
9. Område för föreslagen fördjupad utredning.

Stenåldersboplatsen hade ett mycket bra läge, men är också skadad av täktverksamhet och markberedning. Den uppmärksammades genom fynd av slagen kvarts, varav minst ett stycke bär spår av retoucher och kan tolkas som en skrapa.

Kolbottnar efter resmilor utgjorde merparten av de registrerade lämningarna. Tre hade en tillhörande kolarkoja. Samtliga kolbottnar utom en (nr 6) var mycket stora, mellan 24 och 28 meter i diameter.

Inom området noterades även dikningar, brukningsvägar och odlade ytor vilka inte ger något äldre intryck och därför inte registrerats som kulturminnen.



Bild 4. Registrering av stenåldersboplatsen (Nr 8). Foto: Maria Björck.

FÖRSLAG PÅ YTTERLIGARE ÅTGÄRDER

Beslut i fornlämningsärenden fattas av Länsstyrelsen. Följande punkter är Länsmuseumets förslag på hur de berörda lämningarna bör behandlas i det fortsatta arbetet.

1. Datera kolbottnar

Lämningar efter kolbottnar i olika former är Gästriklands i särklass vanligaste kulturlämning. Trots detta finns stora kunskapsluckor om användningsperiod

och de olika former den uppträder i. Länsmuseet har ett långsiktigt projekt att öka kunskapen om lämningstypen genom datering av typologiskt olika kolbottnar. De mycket stora resmilebottnar som finns inom området vore därför intressanta att tidsfästa. Länsmuseet föreslår därför att kolprov för datering tas från 3 av de 6 registrerade stora kolbottnarna.

2. Skydda stenåldersboplatsen

Stenåldersboplatsen är en fast fornlämning och skyddat enligt fornminneslagen. I första hand bör den skyddas genom att ingrepp undviks i närområdet, t.ex. genom att befintlig väg breddas åt söder. Om detta inte är möjligt bör den undersökas och borttagas.

3. Utred boplatsläget

Längs den sydvästexponerade moränryggen framkom ett mindre antal bitar kvarts som föreföll slagen. Detta kunde dock inte säkert avgöras. Läget är bra för stenåldersbosättning och för att säkerställa att ingen boplats berörs anser Länsmuseet det vara motiverat med en s.k. fördjupad utredning (eller Utredning steg 2) med systematisk grävning av provgropar inom ytan.

Skogsarbetarkojan har ett visst upplevelsevärde, men är av uppenbart sentida datum och kan tas bort utan ytterligare antikvariska åtgärder än den beskrivning som upprättats vid utredningen.



Bild 5. Bild 5. Grund efter kolarkoja i form av spisiröse byggd mot ett större stenblock (Nr 1). Foto: Maria Björck.

ADMINISTRATIVA UPPGIFTER

Utredd yta: 103 hektar

Fältarbetsperiod: 8 samt 13 juni 2012

Personal: Bo Ulfhielm och Maria Björck

Fastighet: Överhärde 81:1, Ytterhärde 4:25, 24:1 m.fl.

Fynd: Nio bitar slagen kvarts. Förvaras på Länsmuseet Gävleborg

BILAGA

Objekttabell för särskild utredning

Obj. nr/ RAÄ-nr	Lämningstyp	Beskrivning	Antikvarisk bedömning	Osäker position	Osäker utbredn.
1	Område med skogsbrukslämningar Kolningsanläggning Kolbotten resmila rund Husgrund historisk tid kolning	Område med skogsbrukslämningar, 30x15 m (NÖ-SV), bestående av 1 kolbotten efter resmila och 1 grund efter kolarkoja. Kolbotten är rund, ca 14 m diam, svåravgränsad pg.a. markberedningsskador. 3 m NÖ om kolbotten är grund efter kolarkoja 5x4,5 m (NV-SÖ) begränsad av en vall 1 m br och 0,1-0,2 m h. I NV är spisröse 3x1,5 m st och 0,9 m h, uppbyggt mot ett markfast block. Skador: Kolbotten skadad av markberedning. Terräng: Svagt Ö--sluttande moränmark mot myr skogsmark (blandskog) Vegetation på lämningen: Kolbotten beväxt med 7 björkar och 7 granar.	Övrig kulturhistorisk lämning	nej	nej
2	Kolningsanläggning Kolbotten resmila rund	Kolbotten efter resmila, rund, ca 24 m diam, begränsas av en vall 4 m br och 0,3-0,8 m h. Skador: Terräng: NV-sluttande sandmark, skogsmark (gles barrskog). Vegetation på lämningen: 2 granar samt ett antal tallar.	Övriga kulturhistoriska lämningar	nej	nej
3	Kolningsanläggning Kolbotten resmila rund	Kolbotten efter resmila, rund, ca 24 m diam, begränsas av en vall 4-5 m br och 0,4-0,8 m h. Skador: Terräng: Småkuperad sank sandmark, skogsmark (hygge). Vegetation på lämningen: Omges av kulturstubbar.	Övriga kulturhistoriska lämningar	nej	nej
4	Kolningsanläggning Kolbotten resmila rund	Kolbotten efter resmila, rund, ca 26 m diam, begränsas av en vall, 5 m br och 1,0-1,3 m h. Skador: Terräng: Småkuperad sandig moränmark, skogsmark (hygge). Vegetation på lämningen: smågranar.	Övriga kulturhistoriska lämningar	nej	nej
5	Område med skogsbrukslämningar Kolningsanläggning Kolbotten resmila rund Husgrund historisk tid kolning	Område med skogsbrukslämningar, 35x20 m (VNV-ÖSÖ), bestående av 1 kolbotten efter resmila och 1 grund efter kolarkoja. Kolbotten är rund, 28 m diam och begränsas av en vall 7-9 m br och 1-1,2 m h. 4 m NV om kolbotten är en kojgrund 5x3 m (NV-SÖ), begränsad av en vall 0,7 m br och 0,2 m h. I SÖ spisröse 3,5x3 m och 0,8 m h, som är uppbyggt mot ett markfast block. Skador: Bodelen av kolarkojan har körskador av skogsmaskin. Terräng: Småkuperad sandig moränmark, skogsmark (barrskog).	Övrig kulturhistorisk lämning	nej	nej

6	<p>Område med skogsbrukslämningar</p> <p>Kolningsanläggning</p> <p>Kolbotten resmila rund</p> <p>Husgrund historisk tid kolning</p>	<p>Område med skogsbrukslämningar, 25x20 m (N-S), bestående av 1 kolbotten efter resmila och 1 grund efter kolarkoja.</p> <p>Kolbotten är rund, 17 m diam, 0,5 m h med skålad yta. 2 m NV om kolbotten är en kojgrund i form av spisröse 2x2 m st och 0,8 m h.</p> <p>Skador: Kojgrunden är skadad av markberedning. Terräng: V-sluttande moränmark mot myr, skogsmark (gles barrskog). Vegetation på lämningen: Ett antal smågranar på kolbotten.</p>	Övrig kulturhistorisk lämning	nej	nej
7	Husgrund, historisk tid skogsbruk	<p>Grund efter skogsarbetarkoja? 6x3 m st (NV-SÖ), begränsas ställvis av vall 1 m br och 0,2 m h. i NV är spisröse 3x2 m och 1,4 m h av murad sandsten och tegel. I röset står en järnspis.</p> <p>Terräng: Kraftigt S- sluttande moränmark mot myr, skogsmark (hygge)</p>	Övrig kulturhistorisk lämning	nej	nej
8	Boplats	<p>Stenåldersboplats, minst 20 m i diam. I markberedningsgropar påträffades ett tiotal bitar slagen kvarts.</p> <p>Skador: Kraftiga skador av markberedning och grustäkt. Terräng: S-sluttande moränmark, skogsmark (hygge)</p>	Fast fornlämning	nej	Ja
9	Utredningsområde Ej till FMIS	Område för fördjupad utredning, SV-sluttande moränrygg med enstaka fynd av kvarts som kan vara slagen.			



LÄNSMUSEET GÄVLEBORG, BOX 746, 801 28 GÄVLE. TEL 026-65 56 00. WWW.LANSMUSEETGAVLEBORG.SE
BESÖKSADRESS: SÖDRA STRANDGATAN 20, GÄVLE. FAKTARUM: STYRMANSGATAN 4, GÄVLE.

