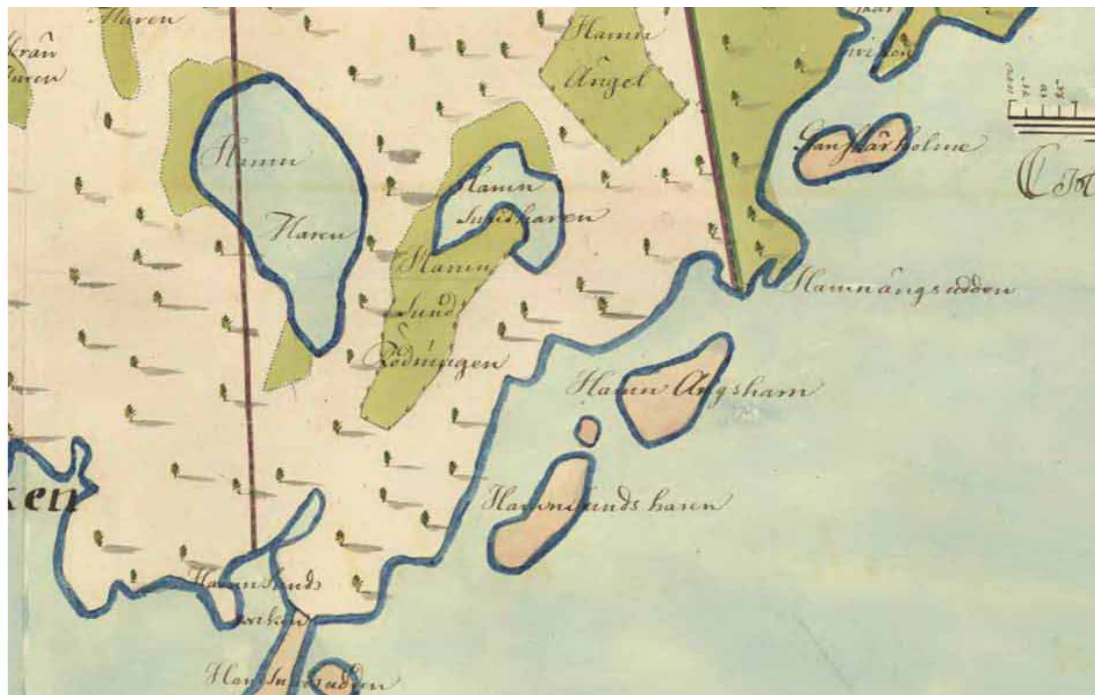


# ÖSTRAMAREN

Våtmarksrestaurering på Eskön  
Särskild arkeologisk utredning

RAÄ 211:1  
Hille Socken  
Gävle Kommun  
Gästrikland  
2014

*Bo Ulfhielm*





# ÖSTRAMAREN

Våtmarksrestaurering på Eskön  
Särskild arkeologisk utredning

RAÄ 211  
Hille Socken  
Gävle Kommun  
Gästrikland  
2014

Rapport 2014:17  
*Bo Ulfhielm*

## **Länsmuseet Gävleborgs rapportserie**

Rapportserien innefattar rapporter inom länsmuseets verksamhetsområden arkeologi, bebyggelsehistoria, byggnadsvård, kulturmiljövård, etnologi, konst- och kulturhistoria.

Du kan själv ladda hem rapporter i PDF-format från länsmuseets hemsida [www.lansmuseetgavleborg.se](http://www.lansmuseetgavleborg.se)

Rapporter, böcker och mycket annat kan Du köpa/beställa i länsmuseets butik [butik@xlm.se](mailto:butik@xlm.se) eller 026-65 56 35.

Utgivning och distribution:

Länsmuseet Gävleborg

Box 746, 801 28 Gävle

Tel 026-65 56 00

[www.lansmuseetgavleborg.se](http://www.lansmuseetgavleborg.se)

© Länsmuseet Gävleborg 2014

Omslagsbild: Utsnitt av skogsdelningskarta från år 1765 med Östramaren och omgivning. Lantmäteristyrelsens arkiv

Allmänt kartmaterial från Lantmäteriverket. Medgivande MS2010/01366.

ISSN 0281-3181

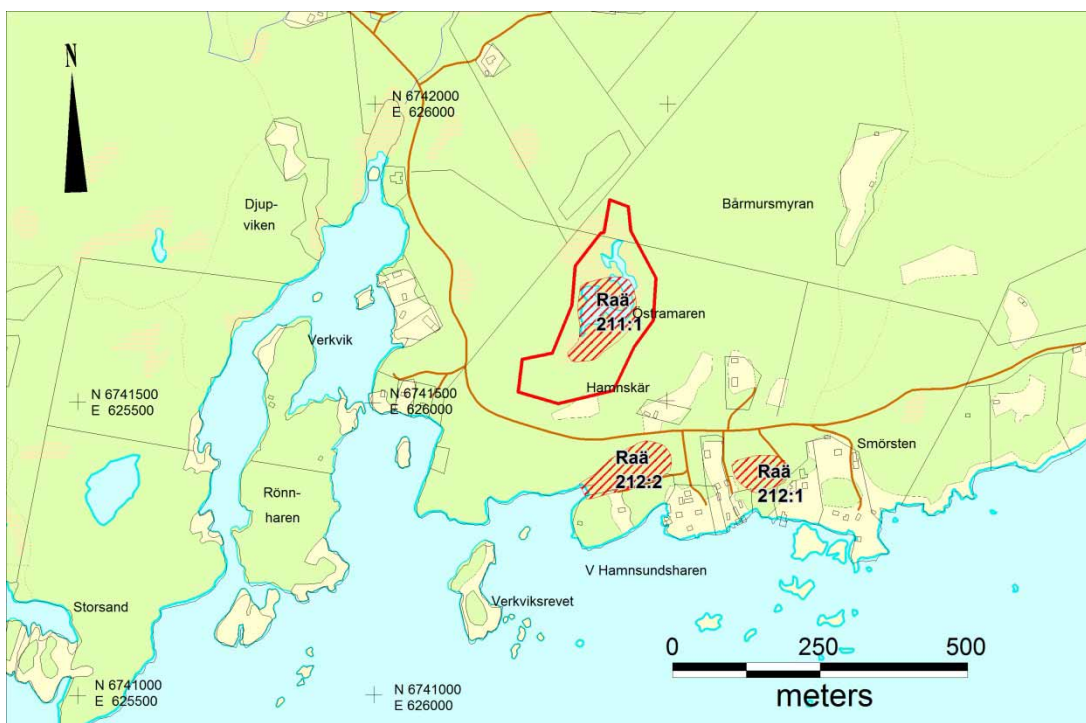
Print: Länsmuseet Gävleborg

## **INNEHÅLL**

Sammanfattning.....	5
Bakgrund .....	5
Topografi och fornlämningsmiljö.....	6
Metod.....	6
Resultat och tolkning .....	7
Referenser.....	10
Administrativa uppgifter.....	10
Bilaga. Anläggningsbeskrivning.....	11



Figur 1. Utdrag ur digitala översiktskartan med Utredningsområdet markerat med röd punkt.



Figur 2. Utdrag ur digitala fastighetskartan. Utredningsområdet kring Östaramaren markerat med röd linje. Registreringar i fornminnesregistret markeras med röstreckade ytor.

## SAMMANFATTNING

Länsmuseet Gävleborg har efter beslut av Länsstyrelsen Gävleborg (Dnr 431-2488-14) utfört en särskild arkeologisk utredning av ett område kring *Östramaren*, Eskön, Hille socken Gävle kommun. Arbetet föranleddes av en planerad våtmarksrestaurering i syfte att göra våtmarken och dess närmaste omgivning till ett mer attraktivt friluftsområde. Kostnadsansvariga var Kustnära bostäder Gävleborg AB

*Östramaren* är i fornminnesregistret registrerad som ”Tjärn med tradition och namn” (RAÄ 211:1 Hille socken) och med tanke på läget bedömdes det finnas potential för tomtningar och andra kustanknutna lämningstyper. Även lämningar efter utmarksbruk såsom kolbottnar efter milor och lämningar efter fåboddraft skulle kunna förekomma inom området.

Utredningen genomfördes i form av en fältinventering den 25 april av Bo Ulfhielm och Maria Björck från Länsmuseet Gävleborg.

I utredningen påträffades en lämning strax utanför kanten av utredningsområdet. Denna utgjordes av ett gränsmärke i befintlig fastighetsgräns. Lämningen är sålunda i bruk som gränsmarkering och är inte en forn lämning, men har ändå ett visst kulturhistoriskt intresse. Sannolikt tillkom den när skogsmarken på Eskön delades upp år 1765 och markerade då det gamla *Hammarsskiftet*, vilket fortfarande till delar finns kvar som administrativ gräns.

Länsmuseet anser det önskvärt att stenen bevaras vid de planerade markarbetena.

## BAKGRUND

Länsmuseet Gävleborg har efter beslut av Länsstyrelsen Gävleborg (Dnr 431-2488-14) utfört en särskild arkeologisk utredning av ett område kring *Östramaren*, Eskön, Hille socken Gävle kommun. Arbetet föranleddes av en planerad våtmarksrestaurering i syfte att göra våtmarken och dess närmaste omgivning till ett mer attraktivt friluftsområde. I detta ingår att skapa en delvis öppen fågelsjö, vandringsled med rastplats och fågeltorn samt en grönyta för sociala arrangemang. Dessutom planeras för grod- och salamanderdammar strax norr om *Östramaren*. Totalt omfattar utredningsområdet cirka 40 000 kvadratmeter varav omkring hälften är våtmark eller sjö. Kostnadsansvariga var Kustnära bostäder Gävleborg AB.

Den uppgrundade tjärnen *Östramaren* är i fornminnesregistret registrerad som ”Tjärn med tradition och namn” (RAÄ 211:1 Hille socken) och med tanke på läget, på höjder 3-7 meter, över nuvarande havsnivå bedömdes det inom utredningsområdet finnas potential för tomtningar och andra kustanknutna lämningstyper. Även lämningar efter utmarksbruk såsom kolbottnar efter milor och lämningar efter fåboddraft skulle kunna förekomma.

Utredningen genomfördes den 25 april av Bo Ulfhielm och Maria Björck från Länsmuseet Gävleborg. I arbete deltog även praktikant Josefin Olsson.

## TOPOGRAFI OCH FORNLÄMNINGSMILJÖ

En flack kust i kombination med ett relativt snabbt landhöjningsförlopp gör att denna del av Gästriksekusten snabbt ändrar karaktär. Fram till omkring år 1500 var Eskön två öar, vilka förenades när sundet mellan dem grundades upp. I takt med landhöjningen har sedan ön växt i storlek och idag är det bara ett smalt vattendrag som skiljer ön från fastlandet.



Figur 3. Eskön på en av de första kartorna över Gästrikland, Anders Börjesson Gadds karta från 1660-talet (Riksarkivet Sockenpärmar akt 114.)

Utredningsområdet ligger på sydöstra delen av Eskön. Marken är blockig och låglänt. Bara på några platser når höjderna över 5 meter över havet. I dag är området i huvudsak skogsmark med barrskog, men äldre kartor, och spåren i terrängen, visar att stora delar tidigare utgjort ängsmarker (se vidare Muller, S 2014).

Östramaren kallades tidigare *Hamnmaren* vilket bland annat framgår på en skogsdelningskarta från år 1765 (bild 6). Här finns också en tradition om hamnplats vilken återges i fornminnesregistret: "...enligt ortsbo sannolikt läge för 1700-tals hamn" (RAÄ 211. Det finns dessutom ytterligare två utpekade hamnlägen: RAÄ 212:1 och 212:2 Hille socken. Inga ytterligare poster i fornminnesregistret förekommer i utredningsområdets närhet. En knapp kilometer öster om området finns en uppgift om en vårdkase, vilken skall ha brunnit ner omkring 1850 (RAÄ 172:1). Däremot finns i Skog och Historia registret några okontrollerade registreringar med kolbottnar, röjningsrösen och husgrunder. Flertalet av husgrunderna är ängslador i olika stadier av förfall.

I en tidigare arkeologisk utredning söder om Östramaren framkom två lämningar av kulturhistoriskt intresse: en äldre vägbank, och en möjlig båtlämnning. Dessutom noterades en stenröjd yta vilken måste utredas vidare för att funktionsbestämmas (Björck, M och Eriksson, K 2013).

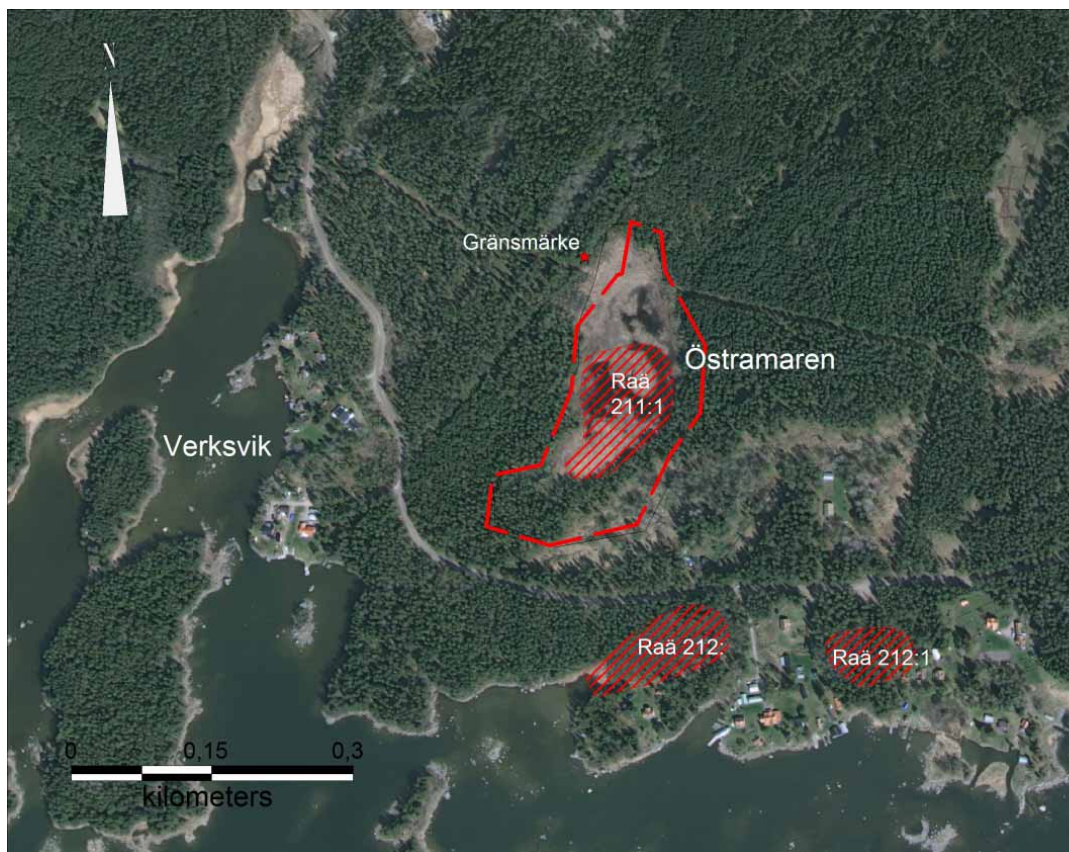
## METOD

Den del av utredningsområdet som inte utgjordes av våtmark fältinventerades. Påträffade lämningar positionerades med handdator med GPS och beskrevs enligt Riksantikvarieämbetets principer. Lämningarna dokumenterades även med foto.



## RESULTAT OCH TOLKNING

En lämning påträffades strax utanför kanten av utredningsområdet. Denna utgjordes av ett gränsmärke med en visarsten. Stenen ligger i befintlig fastighetsgräns. Den är sålunda i bruk som gränsmarkering och är inte en fornlämning, men har ändå ett visst kulturhistoriskt intresse.



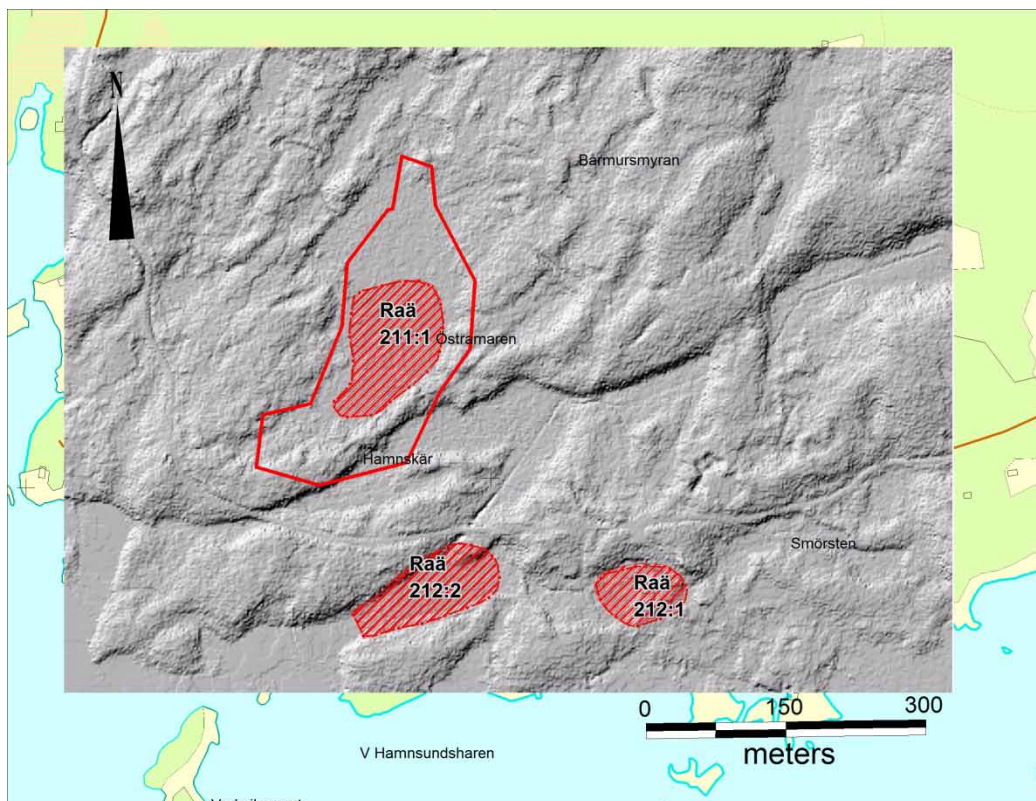
Figur 4. Ortofoto med utredningsområdet och påträffad lämning markerad. Lantmäteriverket.



Figur 5. Gränsstenen (objekt 1) Foto: Josefin Olsson.







*Figur 7. Reliefkarta baserad på höjdvärden med 2 meters ekvidistans. Karta från Länsstyrelsen Gävleborg.*

## REFERENSER

Björck, M och Eriksson, K. 2013. *Eskön. Planerade bostäder och småbåtshamn*. Särskild utredning. Rapport Länsmuseet Gävleborg 2013:09.

Müller, S. 2014. *Eskön i Gävlebukten*. Opublicerad rapport. Sunnanäng Miljömedia.

### Riksarkivet.

Sockenpärmar Akt 113

### Lantmäteristyrelsens arkiv

Akt V 20 – 3:1. Skogsdelningskarta år 1765.

## ADMINISTRATIVA UPPGIFTER

Länsstyrelsens dnr:431-2488-14

Beslutsdatum: 2014-04-16

Länsmuseet Gävleborgs dnr:1909/320

Uppdragsgivare: Kustnära Bostäder Gävleborg AB

Undersökningstid: 25 april 2014

Projektledare Länsmuseet Gävleborg: Bo Ulfhielm

Personal:Bo Ulfhielm, Maria Björck, Josefin Olsson (praktikant).

Fastighet: Eskön 1:2

Socken: Hille

Kommun: Gävle

Koordinater: N 6741600 E 626400

Koordinatsystem: Sweref 99 TM

Höjdsystem: RH 00

Utredd yta: 40 000 kvadratmeter

Arkeologtimmar: 8

Dokumentationshandlingar som förvaras i Länsmuseet Gävleborgs arkiv:

Fynd: Inga fynd tillvaratogs

## **BILAGA. ANLÄGGNINGSBESKRIVNING**

### **Objekt 1.**

Beskrivning: Gränsmärke, 0,8 m diam. I centrum en visarsten 0,3 m h och 0,2 m tj (NNÖ-SSV). Fundament av 0,15-0,3 m st stenar.

Koordinater:

Terräng: SÖ-sluttande blockig moränmark, skogsmark (barrskog)

Orientering. Direkt NV om stig (NÖ-SV)

Antikvarisk bedömning: Övrig kulturhistorisk lämning







LÄNSMUSEET GÄVLEBORG, BOX 746, 801 28 GÄVLE. TEL 026-65 56 00. WWW.LANSMUSEETGAVLEBORG.SE  
BESÖKSADRESS: SÖDRA STRANDGATAN 20,

