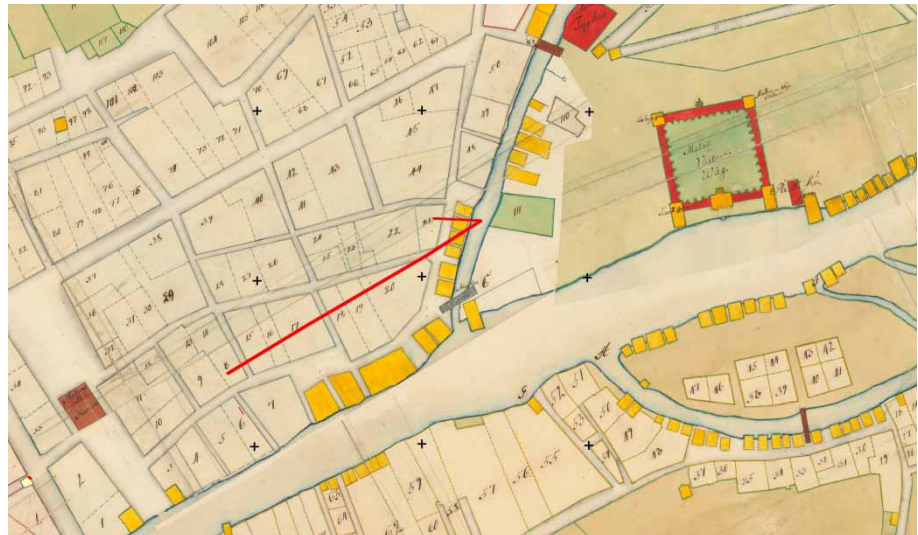


# BÖRSPLAN

Arkeologisk förundersökning

RAÄ 51:1  
Gävle stad  
Norr 2:1  
Gävle kommun  
Gästrikland  
2013

*Bo Ulfhielm*





# BÖRSPLAN

Arkeologisk förundersökning

RAÄ 51:1  
Gävle stad  
Gävle kommun  
Gästrikland  
2013

Rapport 2015:05  
*Bo Ulfhielm*

## **Länsmuseet Gävleborgs rapportserie**

Rapportserien innefattar rapporter inom länsmuseets verksamhetsområden arkeologi, bebyggelsehistoria, byggnadsvård, kulturmiljövård, etnologi, konst- och kulturhistoria.

Du kan själv ladda hem rapporter i PDF-format från länsmuseets hemsida eller beställa kostnadsfritt i PDF-format.

Rapporter (tryckt), böcker och mycket annat kan Du köpa/beställa i länsmuseets butik [butik@xlm.se](mailto:butik@xlm.se) eller 026-65 56 35.

Utgivning och distribution:  
Länsmuseet Gävleborg  
Box 746, 801 28 Gävle  
Tel 026-65 56 00  
[www.lansmuseetgavleborg.se](http://www.lansmuseetgavleborg.se)

© Länsmuseet Gävleborg 2015  
Omslagsbild: Del av grundritning Gävle stad. Lars Lindenberg 1741  
Allmänt kartmaterial från Lantmäteriverket. Medgivande MS2010/01366.  
ISSN 0281-3181  
Print: Länsmuseet Gävleborg

## INNEHÅLL

Sammanfattning.....	5
Inledning.....	5
Målsättning och metod.....	5
Topografi och fornlämningsmiljö.....	6
Resultat.....	7
Tolkning.....	8
Referenser.....	10
Administrativa uppgifter.....	10
Bilaga. Schakttabell, schaktplan samt sektionsritningar.....	11

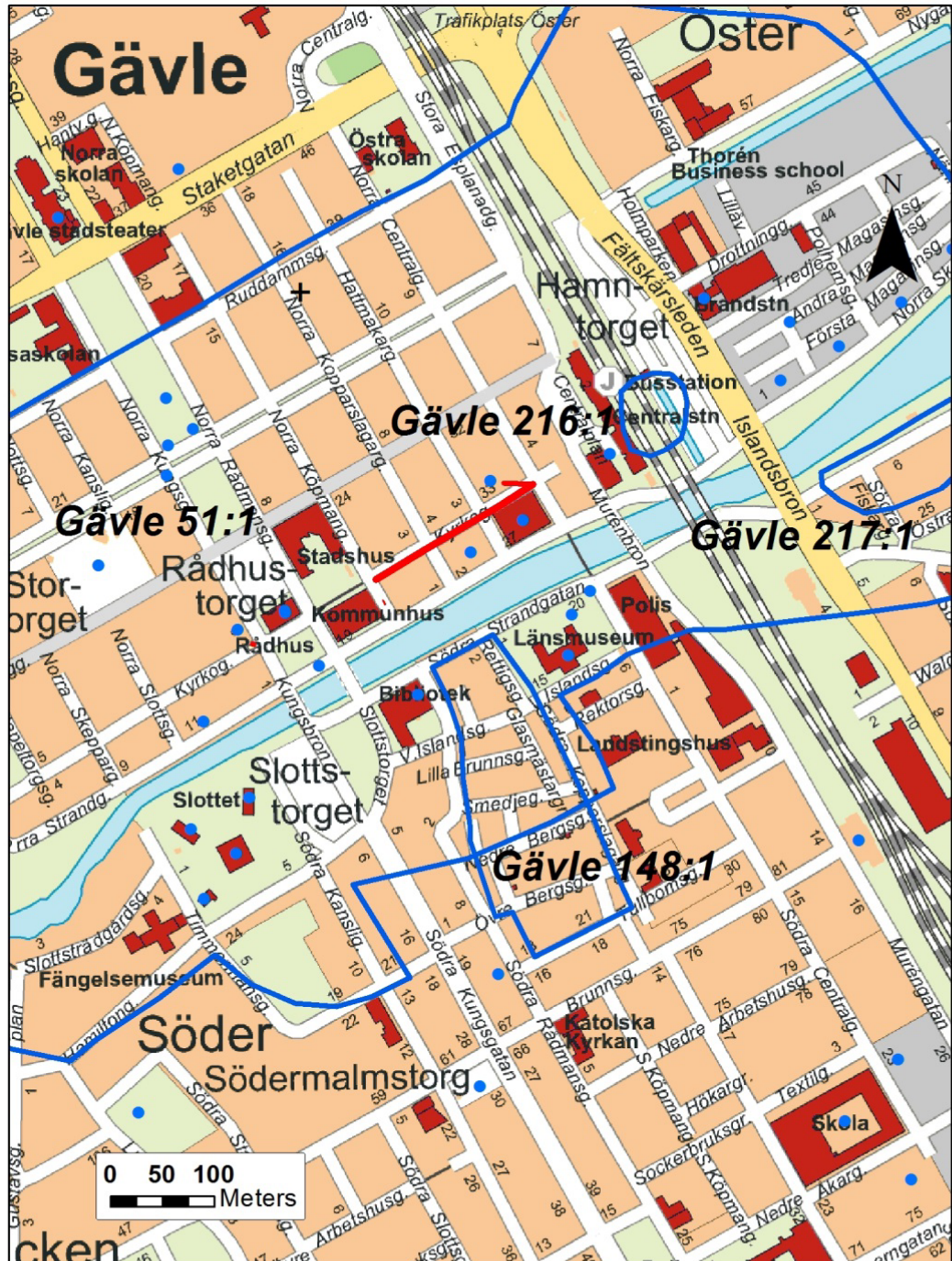


Bild 1. Gävle stads centrum med schaktet markerat med rött streck. Poster i fornlämningsregistret i blå cirklar (punktobjekt) och blå linjer (ytobjekt). Endast ytobjekten redovisade med fornlämningsnummer. Efter digitala stadskartan. Lantmäteriet.

## **SAMMANFATTNING**

Länsmuseet Gävleborg har efter beslut av Länsstyrelsen Gävleborg (dnr 431-7760-12) utfört en arkeologisk förundersökning i form av schaktövervakning på Börsplan samt i de östra delarna av Kyrkogatan, Gävle. Arbetet föranleddes av byte av dagvattenledningar och dagvattenbrunnar, samt markarbeten.

Uppdragsgivare och kostnadsansvarig var Gävle kommun, Samhällsbyggnad. Antikvarisk personal och rapportansvarig var Bo Ulfhielm, Länsmuseet Gävleborg.

Schaktet längs Kyrkogatan följde befintliga ledningsdragningar och inga anläggningar eller kulturlager kunde påvisas. Vid Börsplan grävdes en knappt 30 meter lång nydragning. Här framkom i norra sektionen en ”lins” med kulturlager. Lagret framträdde på 0,9 meters djup och bestod av brun, myllig, jord, samt tegel, ben, keramik och rikligt med ballastflinta. En bit av en kritpipa kan på typologiska grunder antas härröra från 1700-talets mitt. En tolkning är att kulturlagerresten är en del av en kaj- eller hamnanläggning i anslutning till vattendraget Lillån, som enligt historiskt kartmaterial tangerade schaktet. Lillån lades igen i slutet av 1800-talet.

## **INLEDNING**

Länsmuseet Gävleborg har efter beslut av Länsstyrelsen Gävleborg (dnr 431-7760-12) utfört en arkeologisk förundersökning i form av schaktövervakning på Börsplan samt i de östra delarna av Kyrkogatan i Gävle. Arbetet föranleddes av byte av dagvattenledningar och dagvattenbrunnar samt markarbeten.

Exploateringsområdet ligger i sin helhet inom fornlämning Gävle 51:1, vilket är det område inom staden där man kan förvänta sig att påträffa äldre stadslager.

Schaktkontrollerna utfördes under december 2012 och januari 2013.

Uppdragsgivare och kostnadsansvarig var av Gävle kommun, Samhällsbyggnad. Antikvarisk personal och rapportansvarig var Bo Ulfhielm, Länsmuseet Gävleborg.

## **MÅLSÄTTNING OCH METOD**

Förundersökningen skedde i form av schaktövervakning vilken utfördes kontinuerligt under grävningen på Börsplan, medan schaktet på Kyrkogatan kontrollerades i efterskott när det låg öppet. Anläggningar och kulturlager dokumenterades i plan- och profil med ritning och fotografier.

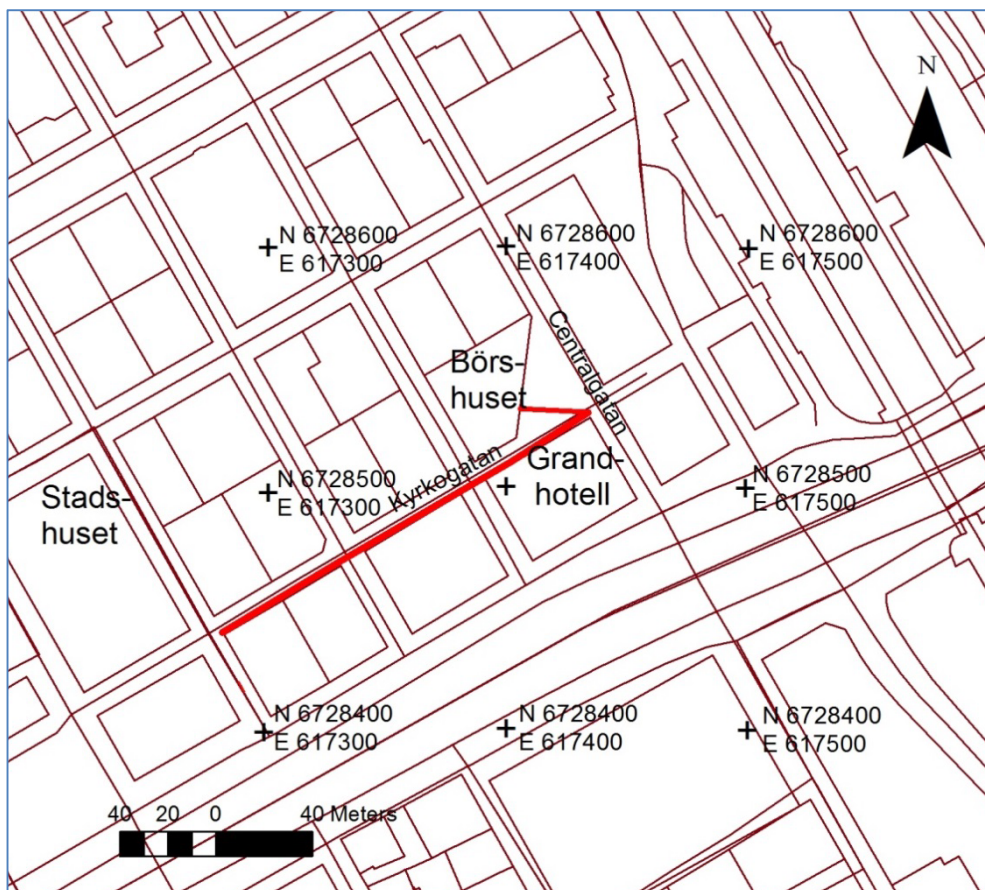


Bild 2. Schaktplan. GSD-fastighetskartan, Lantmäteriet. Ledningsschakt markerade med röda linjer.

## TOPOGRAFI OCH FORNLÄMNINGSMILJÖ

Arbetena har gjorts i en del av Gävle där man tidigare påträffat och undersökt äldre kulturlager. Såväl norr som väster om exploateringsområdet, i kvarteren Oxenstierna och Pechlin, har sammanhängande kulturlager från 1500-1800 talen dokumenterats (Bergold och Grälls 1994, Elfwendahl 1996 a och b). Av särskilt intresse är att man här kunnat se kvarter och gator som tillhör en äldre stadsplan än den som redovisas på Gävles första stadskarta från omkring år 1630.

I kvarteret Oxenstierna har man dessutom påträffat medeltida keramik. Fynden gjordes i omrörda lager, men de kan indikera att medeltida bebyggelse funnits i närheten.

I den östra delen tangerar arbetena den igenfyllda Lillåns ursprungliga sträckning. Denna har inte tidigare berörts vid schaktövervakning, och möjligheten fanns här att påträffa lämningar och fynd av andra typer än de gängse vid undersökningar i staden. Dit hör t.ex. brygg- och hamnkonstruktioner samt båtlämningar. Man kan även förvänta sig att bevaringsförhållandena i åns bottenlam varit goda och att kulturlager från den kringliggande bebyggelsen avsatts.



## RESULTAT

Schaktet längs Kyrkogatan följde befintliga ledningsdragningar, och gick även tätt förbi huskropparna varför eventuella kulturlager på platsen grävts bort. Inte på något ställe efter gatan framkom äldre kulturlager eller anläggningar. Schaktet grävdes till ett djup av 1,5-2 meter och en bredd på 2-3 meter.



*Bild 3. Längs Kyrkogatan går ledningschaktet nära Grand Hotell och kulturlagren har sannolikt förstörts av grundgrävning till byggnaden. Foto: Bo Ulfhielm.*

På Børsplan grävdes ett nydraget schakt på knappt 30 meter, från Börshusets vägg till en brunn vid korsningen Kyrkogatan-Centralgatan. Schaktet grävdes smalare än det befintliga schaktet, ca 1,5 meter och hade ett fallande djup från ca 1 meter närmast Börshuset till 1,6 meter vid brunnen. Här framkom i norra sektionen en ”lins” med kulturlager. Lagret framträdde på 0,9 meters djup och bestod av brun myllig jord, samt tegel, ben, keramik och rikligt med ballastflinta. Ett representativt urval av fynden togs in för vidare undersökning, och har därefter kasserats. Kulturlagerresten var tydligt nedgrävd i den naturliga sanden i väster, medan det på den östra sidan vidtog mer lerblandade massor – troligen uppfyllda.



*Bild 4. Schaktet mellan brunnen och Börshuset. Här ser man för övrigt järnkolonnerna vid börshusets ingång och delar av fasaden som är desamma som satt på den bankbyggnad som stod här före stadsbranden 1869 (Karlström 1974:126). Foto: Bo Ulfhielm.*

## TOLKNING

Möjligen är den påträffade kulurlagerresten del av en kajanläggning eller annan hamnverksamhet som legat i anslutning till Lillån. Denna tolkning stöds av läget i de historiska kartorna där det framgår att schaktet berört kanten av Lillån (och möjligen även ett stycke in i själva åsträckningen). Det finns även sjöbodar redovisade i de äldre historiska kartorna (se bild 6).

Även fynden av ballastflinta antyder att detta kan röra sig om en kajanläggning. Den kritpipa som påträffades var en fyra centimeter lång del av ett skaft. Diametern på rökkanalen var cirka 1,5 millimeter, vilket enligt Arne Åkerhagens sammanställning av typologiska undersökningar ger en datering till tiden omkring 1700-talets mitt (<http://www.tobaksochhandsticksmuseum.se/sv/Om-Museet/Eget-forlag/Den-svenska-kritpipan---pipor-tillverkare-och-fynd/>). Den dateringen skulle även kunna stämma med keramiken vilken utgjordes av rödgods med brun glasyr samt med beigegul engobe. På några bitar fanns även spår av grön glasyrdekor (bild 5)



Bild 5. Fyndmaterial från kulturlagret. Keramik, ballastflinta samt del av kripipeskaft. Foto: Tomas Jakobsson, Länsmuseet Gävleborg.

Det lerblandade lager som vidtar öster om kulturlagret kan inte vara den ursprungliga åbottnen. Höjden över havet i lagrets överkant ligger på omkring 3 meter. Lillåns botten måste ha legat betydligt djupare än så om den skall ha haft vattenspiegel till slutet av 1800-talet – det var först då som Lillån drogs om och denna del lades igen (Karlström 1974:176ff).

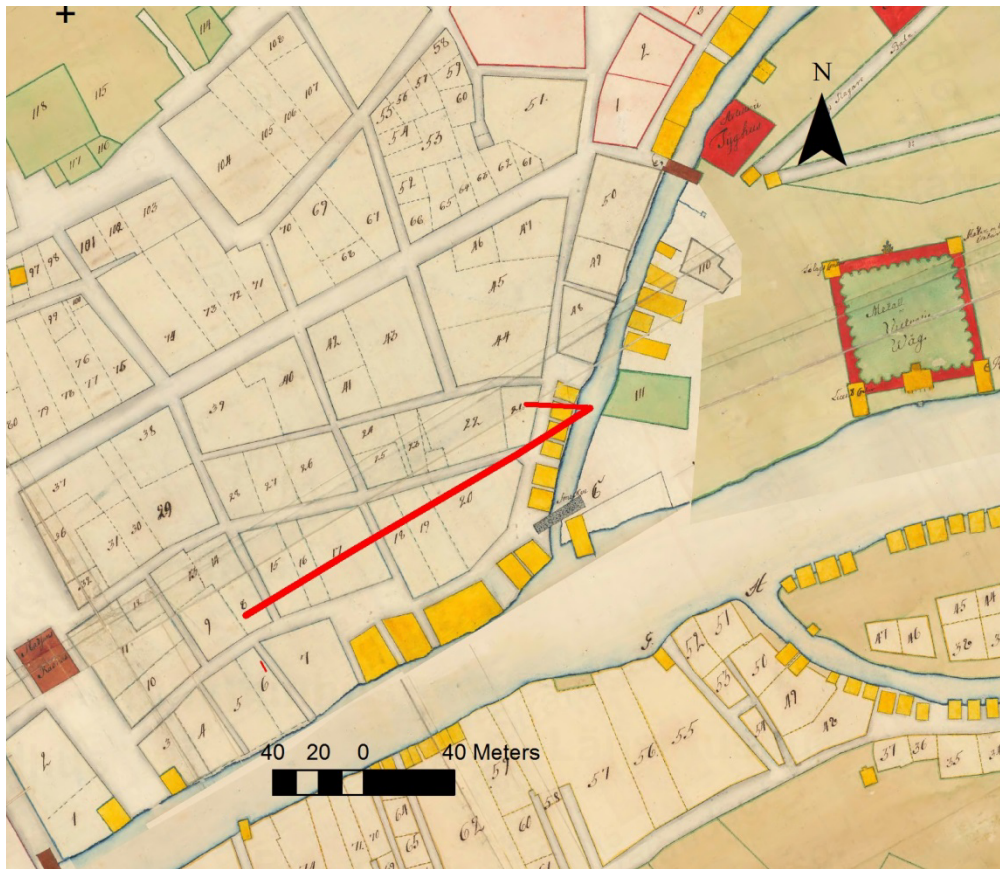


Bild 6. Schaktet placerat över 1741 års karta. Kartan ungefärligt rektifierad. (Lantmäteristyrelsens arkiv, V14 1:3. Grundritning Gävle stad)

## REFERENSER

Bergold, H och Grälls, A. 1994. *Pechlin. UV-Uppsala rapport 1994:40.*  
Riksantikvarieämbetet.

Elfwendahl, M. 1994. *Pechlin. UV Uppsala rapport 1994:66.*  
Riksantikvarieämbetet.

Elfwendahl, M. 1996a. *Kvarteret Oxenstjärna 1. UV Uppsala rapport 1996:29.*  
Riksantikvarieämbetet.

Elfwendahl, M. 1996b. *Kvarteret Oxenstjärna 3. UV Uppsala rapport 1996:24.*  
Riksantikvarieämbetet.

Karlström, T. 1974. Gävle stadsbild. Bebyggelsehistoria och samhällsutveckling till 1900-talets början. Från Gästrikland 1974.

Åkerhagen, A. Att datera kritpipor:

<http://www.tobaksochhandstickermuseum.se/Global/Museum/Samlingarna/Kritpipor%20Skrifter/Datera%20en%20kritpipa.pdf>

### Lantmäteristyrelsens arkiv

V14 1:3. Grundritning Gävle stad. Lars Lindenberg 1741.

## ADMINISTRATIVA UPPGIFTER

Länsstyrelsens dnr: 431-7760-12

Uppdragsgivare: Mark och exploatering Samhällsbyggnad, Gävle kommun

Undersökningstid: December 2012 och januari 2013

Projektledare Läns museet Gävleborg: Bo Ulfhielm

Personal: Bo Ulfhielm

Fastighet: Börsplan och Kyrkogatan 29-35, Norr 2:1

Socken: Gävle

Kommun: Gävle

Koordinatsystem: Sweref 99 TM

Höjdsystem: RH 2000

Exploateringsyta: 200 löpmeter schakt a 2,5 meters bredd, totalt 500 kvadratmeter

Undersökt yta: 40 kvadratmeter

Arkeologtimmar: 7

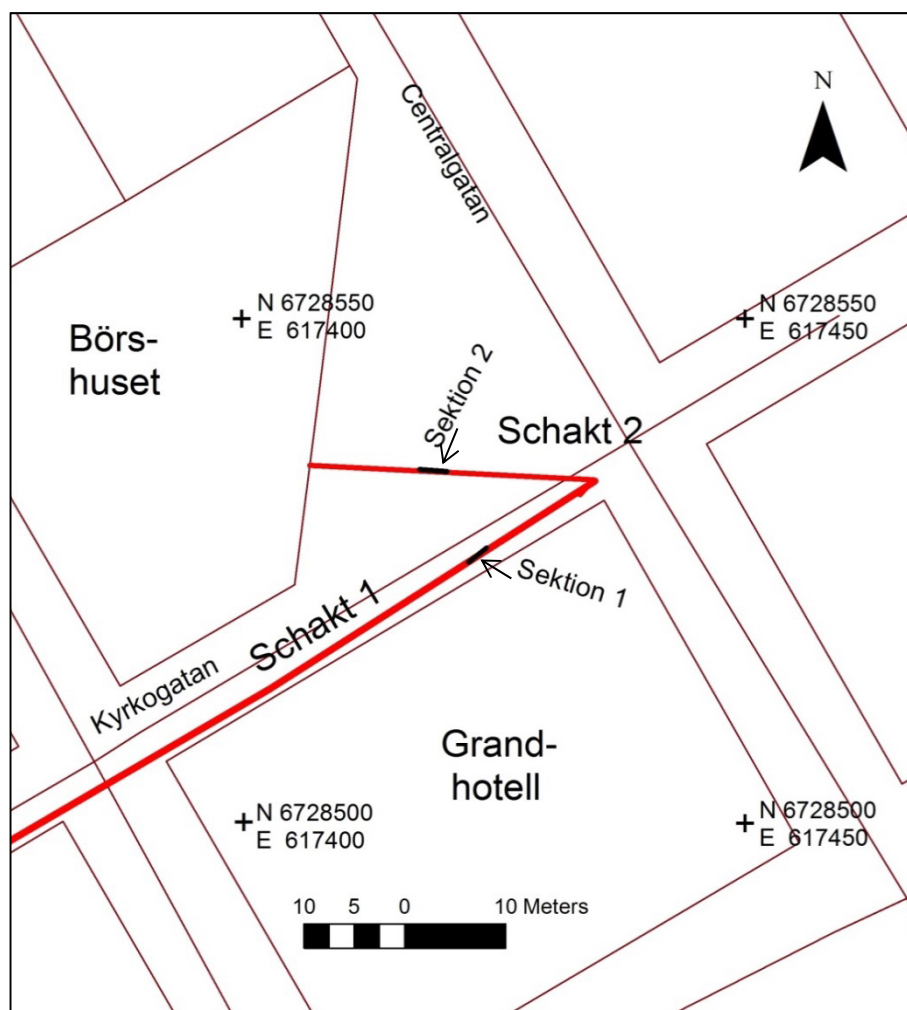
Dokumentationshandlingar som förvaras i Läns museet Gävleborgs arkiv:

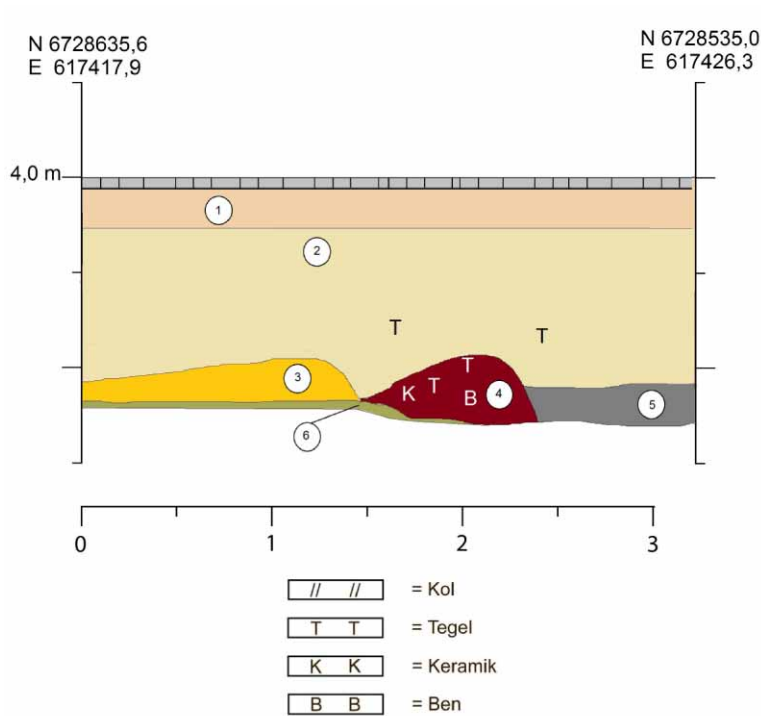
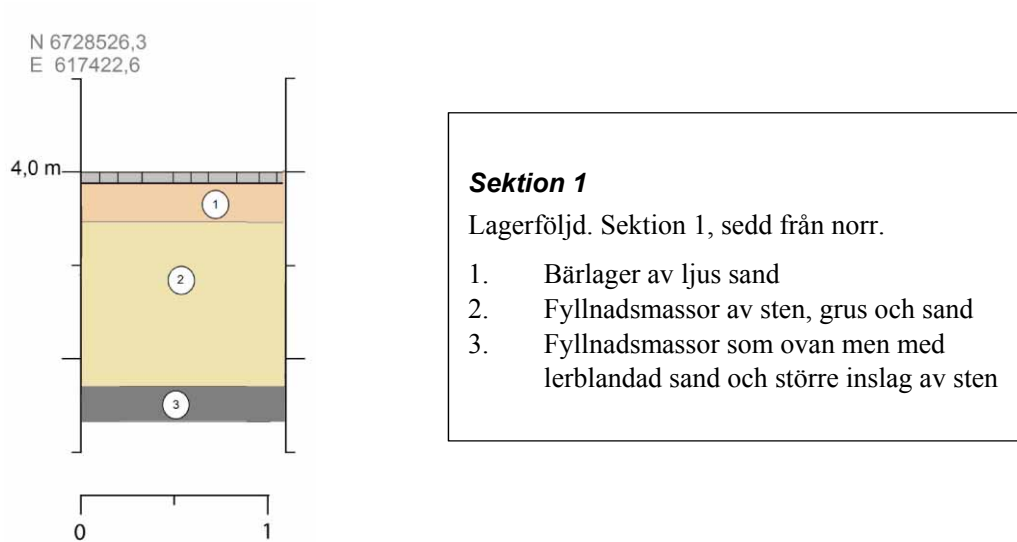
Fältanteckningar och sektionsritningar samt digitala fotografier

Fynd: Inga fynd tillvaratogs

## BILAGA. SCHAKTTABELL, SCHAKTPLAN SAMT SEKTIONSRTNINGAR

Schakt	Längd	Bredd	Djup	Beskrivning	Naturlig mark	Fynd
1	170 m	2-3 m	1,2-3 m	Över större delen av schaktet iaktogs endast fyllnadsmassor.	Ljusgul mjåla samt lera	-
1:2	28 m	1,5-2 m	1-1,5 m	Endast fyllnadsmassor	Ljusgul mjåla samt lera	Keramik, kritpipa





### Sektion 2

Lagerföljd. Sektion 2, sedd från sydväst.

1. Bärlager av ljus sand
2. Fyllnadsmassor av sten, grus och sand
3. Naturligt lager av varvig gul sand
4. Kulturlagerrest med kol, mylla, tegel, ben och keramik
5. Fyllnadsmassor som ovan men med lerblandad sand och större inslag av sten
6. Naturligt lager ljusgrå mjäla





LÄNSMUSEET GÄVLEBORG, BOX 746, 801 28 GÄVLE. TEL 026-65 56 00. WWW.LANSMUSEETGAVLEBORG.SE  
BESÖKSADRESS: SÖDRA STRANDGATAN 20, GÄVLE. FAKTARUM: STYRMANSGATAN 4, GÄVLE.

