

FIBERKABEL FÖRBI GRAVHÖG I HEMLINGBY

Arkeologisk förundersökning

252:1
Gävle stad
Hemlingby 19:1
Gävle kommun
Gästrikland
2016

Bo Ulfhielm



FIBERKABEL FÖRBI GRAVHÖG I HEMLINGBY

Arkeologisk förundersökning

252:1
Gävle stad
Gävle kommun
Gästrikland
2016

Rapport 2016:18
Bo Ulfhielm

Länsmuseet Gävleborgs rapportserie

Rapportserien innefattar rapporter inom länsmuseets verksamhetsområden arkeologi, bebyggelsehistoria, byggnadsvård, kulturmiljövård, etnologi, konst- och kulturhistoria.

Du kan själv ladda hem rapporter i PDF-format från länsmuseets hemsida www.lansmuseetgavleborg.se

Rapporter, böcker och mycket annat kan Du köpa/beställa i länsmuseets butik butik@xlm.se eller 026-65 56 35.

Utgivning och distribution:

Länsmuseet Gävleborg

Box 746, 801 28 Gävle

Tel 026-65 56 00

www.lansmuseetgavleborg.se

© Länsmuseet Gävleborg 2016

Omslagsbild: Schaktsträckning. Foto: Bo Ulfhielm

Staten har rätt att sprida dokumentationsmaterialet och rapporten enligt CC BY-licens. Lantmäteriverkets kartor omfattas ej av denna licens.

Allmänt kartmaterial från Lantmäteriverket. Medgivande MS2010/01366.

ISSN 0281-3181

Print: Länsmuseet Gävleborg

INNEHÅLL

Sammanfattning	5
Bakgrund	5
Metod.....	5
Topografi och fornlämningsmiljö	6
Resultat	6
Förslag på fortsatta åtgärder	7
Administrativa uppgifter.....	8
Referenser	8
Bilaga. Schakt och sektionsbeskrivning	9



Bild 1. Översiktskarta med undersökningsområdet markerat. Identiteten redovisas på ett urval av fornlämningarna i närområdet. Efter digitala stadskartan, Lantmäteriet.

SAMMANFATTNING

Länsmuseet Gävleborg har på uppdrag av Gävle Energi AB utfört en arkeologisk förundersökning i form av en schaktkontroll på fastigheten Hemlingby 19:1 (Lst beslut 431-3481-16). Arbetet föranleddes av nedläggande av fiberkabel i anslutning till en gravhög (Gävle stad 252:1) och utfördes den 22 juni 2016.

Grävningen av det 135 meter långa schaktet övervakades av en arkeolog och sträckningen avsåktes med metalldetektor. Inga fynd, anläggningar eller kulturlager kunde påvisas. Länsmuseet anser därför att inga ytterligare antikvariska åtgärder är befogade i det aktuella projektet. Dock skall förnyad kontakt med Länsstyrelsen tas vid eventuella ytterligare schaktgrävningar, eller andra exploateringar i området.

BAKGRUND

Länsmuseet Gävleborg har på uppdrag av Gävle Energi AB utfört en arkeologisk förundersökning i form av en schaktkontroll på fastigheten Hemlingby 19:1. Schaktet löpte i nära anslutning till en gravhög (Gävle stad 252:1) och det bedömdes finnas potential till fler förhistoriska lämningar i området, till exempel bebyggelse, järnframställning eller gravar under flatmark.

Arbetet föranleddes av nedgrävning av fiberkabel och utfördes efter beslut av Länsstyrelsen (431-3481-16). Schaktkontrollen utfördes den 22 juni av Bo Ulfhielm, Länsmuseet Gävleborg.

METOD

Innan grävning avsåktes sträckningen med metalldetektor. Schaktet grävdes med grävmaskin och kabeln lades ned fortlöpande. Längs hela den aktuella sträckan övervakades grävningen av en arkeolog. Schaktet mättes in med GPS och dokumenterades i sektionsritning och med foto.



Bild 2. Pågående schaktgrävning och kabelnedläggning. Foto: Bo Ulfhielm.

TOPOGRAFI OCH FORNLÄMNINGSMILJÖ

Hemlingby är en av de byar med förhistoriska anor som föregått, och senare införlivats med, staden Gävle (se vidare Karlström 1980). Byn har haft minst fyra järnåldersgravfält, men många gravar har förstörts i takt med stadens expansion. Vid arkeologiska undersökningar har flera rika järnåldergravar påträffats, däribland fyndrika kvinnobegravningar och vapengravar (Bellander 1938:105-110, Arbman 1933)

Det aktuella området ligger på en grönyta som idag är ängsmark och strövområde, men som tidigare har varit uppodlat. Schaktet löper i den östra delen endast 20 meter söder om en gravhög (Gävle stad 252:1). Ytterligare drygt 100 meter åt nordöst är ett gravfält med sex gravar. Där finns även spår av järnframställning i form av slagghögar (Gävle stad 253:1 och 253:2).

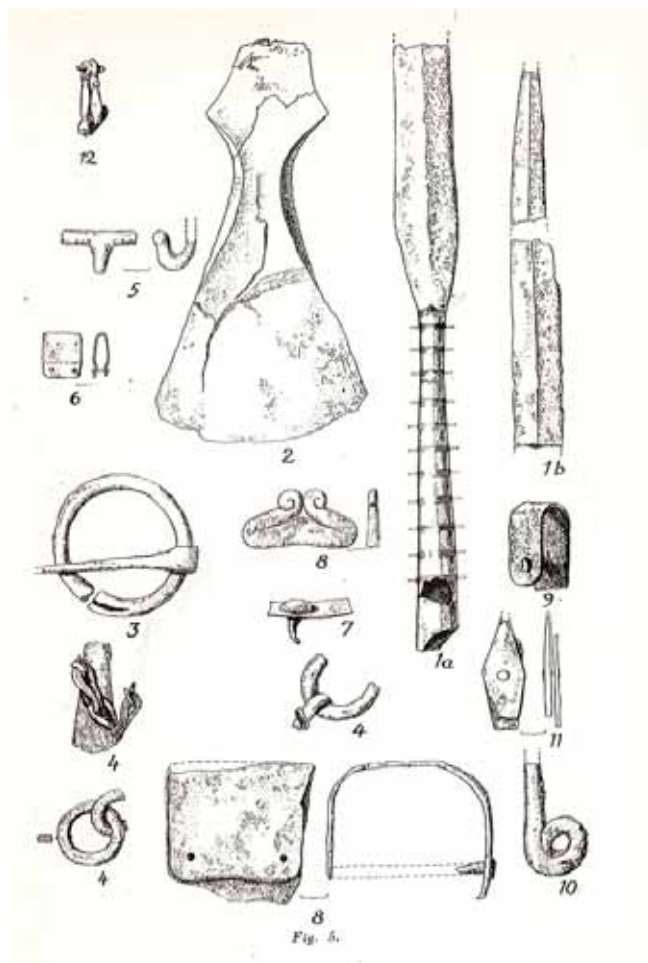


Bild 3. Fynd från gravhög i Hemlingby. Från Arbman 1933:23.

RESULTAT

Totalt kontrollerades en sträcka av 135 meter mellan Hemlingbyvägen och Gubbäcksvägen. Schaktet löpte till största delen söder om en befintlig stig och grävdes till en bredd av 0,4–0,8 meter. Djupet varierade mellan 0,5–1 meter.

I sektion iakttogs överst ett matjordlager om 0,3–0,5 meter, under detta vidtog sandig och stenig morän.

Inga fynd, anläggningar eller kulturlager kunde påvisas i det kontrollerade schaktet. Ett tiotal utslag med metalldektorn kontrollerades. De visade sig samtliga vara sentida föremål såsom spikar, burkar o.s.v.



Bild 4. Det GPS inmätta schaktets sträckning på ortofotot. Lantmäteriet.

FÖRSLAG PÅ FORTSATTA ÅTGÄRDER

Då inga fornlämningar kunde påvisas anser Läns museet anser att inga ytterligare antikvariska åtgärder är befogade i det aktuella projektet. Det skall dock påpekas att schaktet var mycket smalt, som mest 0,8 meter, och att boplatsslämningar, som hus, är svåra att identifiera under sådana omständigheter. Vid eventuella ytterligare schaktgrävningar, eller andra exploateringar i området, anser Läns museet att arkeologiska åtgärder i form av förundersökning alternativt utredning är nödvändiga och förnyad kontakt med Länsstyrelsen skall tas.

ADMINISTRATIVA UPPGIFTER

Länsstyrelsens dnr: 431-3481-16
Beslutsdatum: 2016-06-07
Länsmuseet Gävleborgs dnr: 128/321
Uppdragsgivare: Gävle Energi AB
Undersökningstid: 2016-06-22
Undersökt yta: 135 löpmeter
Personal: Bo Ulfhielm
Fastighet: Hemlingby 19:1
Socken: Gävle stad
Kommun: Gävle
Koordinatsystem: Sweref 99 TM
Höjdsystem: RH 2000
Arkeologtimmar: 16
Digitala inmätningar: Shapefil med inmätt schakt
Dokumentationshandlingar som förvaras i Länsmuseet Gävleborgs arkiv: 7
digitala bilder samt 1 sektionsritning
Fynd: Inga fynd tillvaratogs

REFERENSER

Arbman, H. 1933. En släktgrav från vikingatiden. *Från Gästrikland 1933*. Gävle
Bellander, E. 1938. Gästriklands järnåldersbebyggelse, 1. Fornlämningar och
fynd. *Från Gästrikland 1938*. Gävle
Karlström, T. 1980. *Hemlingby från järnåldersby till stadskvarter*. Opublicerat
manus, bevarandeplan. Länsmuseet Gävleborgs faktarum.

BILAGA. SCHAKT OCH SEKTIONSBESKRIVNING

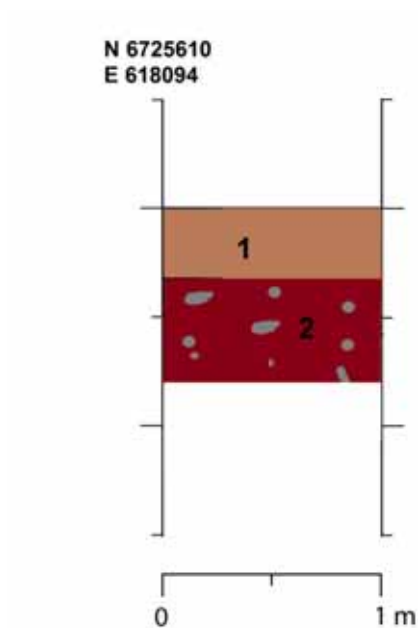
Schakt 1.

Längd: 135 meter

Bredd: 0,4–0,8 meter

Djup: 0,5–1 m

Schaktet löpte i ÖNÖ-VSV riktning genom f.d. åkermark. I sektion iaktogs överst ett matjordlager om 0,3–0,5 meter, under detta vidtog sandig och stenig morän. I de centrala delarna av schaktet var ytor med lera i botten.



Sektionsritning från västra delen, schaktkant mot söder. 1. matjord 2. Morän.



Bild. Sektionsvägg mot söder. Foto: Bo Ulfhielm.



LÄNSMUSEET GÄVLEBORG, BOX 746, 801 28 GÄVLE. TEL 026-65 56 00. WWW.LANSMUSEETGAVLEBORG.SE
BESÖKSADRESS: SÖDRA STRANDGATAN 20, GÄVLE

