

SJÖGATAN HUDIKSVALLS HAMN

Arkeologisk schaktningsövervakning

Rådhuset 2:1, 2:3, 2:4; Strand 3:4; Fiskarstan 4:1

RAÄ 1:1

Hudiksvalls stad

Hudiksvalls kommun

Hälsingland

2018

Inga Blennå



SJÖGATAN HUDIKSVALLS HAMN

Arkeologisk schaktningsövervakning

Rådhuset 2:1, 2:3, 2:4; Strand 3:4; Fiskarstan 4:1

RAÄ 1:1

Hudiksvalls stad

Hudiksvalls kommun

Hälsingland

2018

Rapport 2019:03

Inga Blennå

Länsmuseet Gävleborgs rapportserie

Rapportserien innefattar rapporter inom länsmuseets verksamhetsområden arkeologi, bebyggelsehistoria, byggnadsvård, kulturmiljövård, etnologi, konst- och kulturhistoria.

Du kan själv ladda hem rapporter i PDF-format från länsmuseets hemsida www.lansmuseetgavleborg.se

Rapporter, böcker och mycket annat kan Du köpa/beställa i länsmuseets butik butiken@xlm.se eller 026-65 56 35.

Utgivning och distribution:

Länsmuseet Gävleborg

Box 746, 801 28 Gävle

Tel 026-65 56 00

www.lansmuseetgavleborg.se

© Länsmuseet Gävleborg 2019

Omslagsbild: Schaktets nordvästra del med Hudiksvalls hamn, båthusen och kyrkan i bakgrunden. Foto: Inga Blennå

Staten har rätt att sprida dokumentationsmaterialet och rapporten enligt CC BY-licens. Lantmäteriverkets kartor omfattas ej av denna licens.

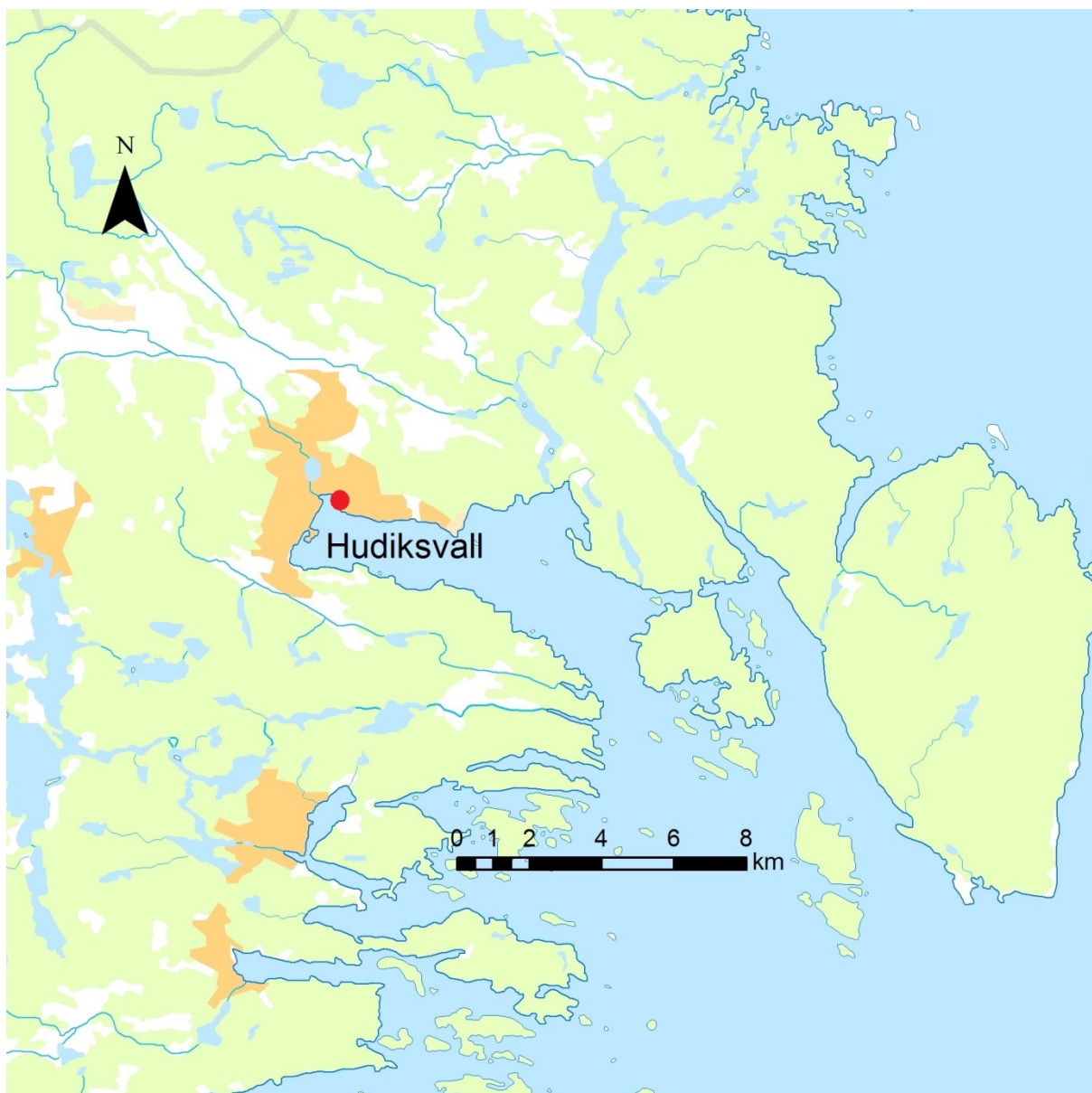
Allmänt kartmaterial från Lantmäteriverket. Medgivande MS2010/01366.

ISSN 0281-3181

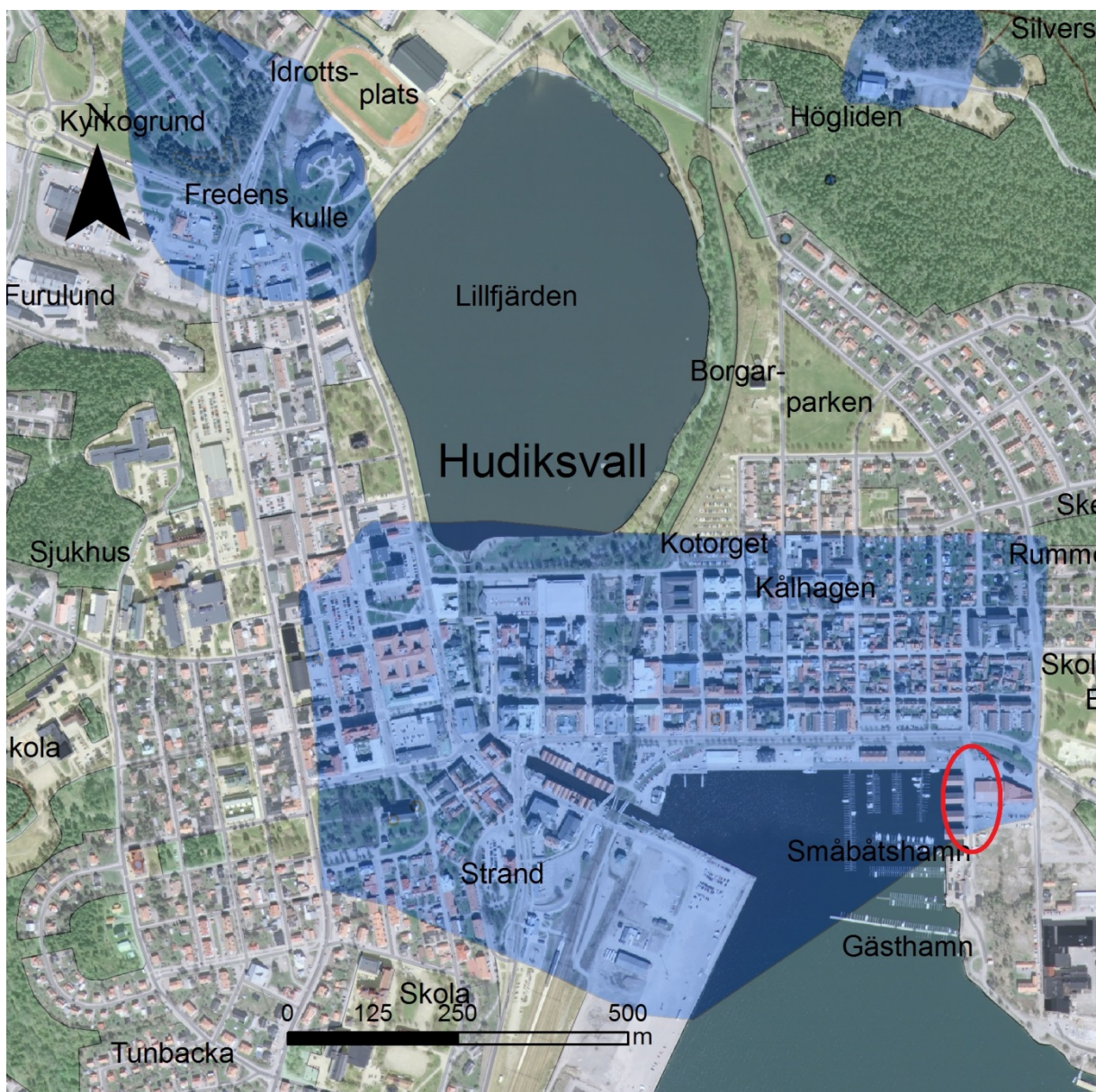
Print: Länsmuseet Gävleborg

INNEHÅLL

Sammanfattning.....	5
Inledning.....	6
Syfte och frågeställning.....	6
Metod.....	6
Topografi och fornlämningsmiljö.....	6
Resultat och tolkningar.....	7
Referenser.....	8
Administrativa uppgifter.....	8
Bilaga 1.....	9
Bilaga 2.....	11



Figur 1. Översiktskarta med platsen för schaktövervakningen markerad med rött.



Figur 2. Centrala delarna av Hudiksvalls stad med Lillfjärden och hamnen. Det blåtonade området utgör fornlämning RAÄ Hudiksvall 1:1 och den rödmarkerade ytan visar platsen för schaktövervakningen.

SAMMANFATTNING

Länsmuseet Gävleborg har genomfört en schaktningsövervakning på uppdrag av Hudiksvalls kommun. Arbetet utfördes under tiden 18 – 24 oktober 2018 vid Hudiksvalls hamn och inom fornlämning RAÄ 1:1 efter beslut av Länsstyrelsen Gävleborg. En befintlig gatusträcka skulle förstärkas på Sjögatan, vilket föranledde arbetet.

Schaktningsövervakningen syftade till att dokumentera lagerföljden i schaktet inom lämningen. Schaktet mättes in med GPS, ritades och fotograferades.

Schaktet var 110 meter långt, 7 meter brett och mellan 0,6 och 0,8 meter djupt. Vid schaktningsövervakningen framkom ingenting av arkeologiskt intresse.

INLEDNING

Länsmuseet Gävleborg har på uppdrag av Hudiksvalls kommun genomfört en schaktningsövervakning på Sjögatan vid Hudiksvalls hamn. Området ligger inom fornlämning RAÄ 1:1 vilket utgörs av stadens äldre lager. Arbetena utfördes efter beslut av Länsstyrelsen Gävleborg (Dnr 5222-2018).

Schaktkontrollerna utfördes löpande under perioden 18 – 24 oktober 2018 av Inga Blennå, Länsmuseet Gävleborg.

Arbetet föranleddes av upprustning och förstärkning av en befintlig gatusträcka. De övre lagren schaktades ner till cirka 0,6 meters djup, några delar av ytan med dagvattenledning schaktades ned till cirka 0,8 meters djup, och ersattes med nytt material.

SYFTE OCH FRÅGESTÄLLNING

Schaktningsövervakningen syftade till att dokumentera lagerföljden i kajen längs Sjögatan i anslutning till båthusen i Hudiksvalls hamn.

METOD

Undersökningen genomfördes i form av schaktningsövervakning. Schaktet mättes in med GPS. Sektioner dokumenterades med ritning och digitala fotografier.

TOPOGRAFI OCH FORNLÄMNINGSMILJÖ

Det aktuella området ligger i östra delarna av Hudiksvalls hamn, i direkt anslutning till befintliga pålade båthus, inom fornlämning RAÄ Hudiksvall 1:1. Lämningen utgörs av det äldre stadslagret som bildades då staden flyttade till nytt läge på 1640-talet (Blennå 2018).

Hudiksvall fick stadsprivilegier år 1582. Staden anlades på mark som tillhörde byarna *Hudik* och *Vallen*. Det äldsta stadsläget ligger i höjdläge nordväst om Lillfjärden men flyttades till det nuvarande läget i och med Lillfjärdens uppgrundning (Hagåsen 2014:29f).

Endast ett fåtal arkeologiska undersökningar har utförts i staden. Inom RAÄ Hudiksvall 1:1 har tidigare endast en arkeologisk schaktningsövervakning gjorts då skeppsdelar och rester av pålningar framkom. Skeppsdelarna utgjordes av bordläggningsplankor, spant och bottenstockar efter ett fartyg som kunde dateras till 1830-talet. Träpålarna kopplades antingen till tidigare sjöbodan eller till kajens grundläggning men kunde inte dateras (Blennå m. fl. 2017).



Figur 3. Del av schaktets nordvästra sida där sektion 1 dokumenterades. Sett från öster. Foto: Inga Blennå.



Figur 4. Del av schaktets nordöstra sida där sektion 2 dokumenterades. Sett från väster. Foto: Inga Blennå.

RESULTAT OCH TOLKNINGAR

Exploateringsytan omfattade cirka 770 kvadratmeter. Schaktet var cirka 110 meter långt och 7 meter brett. Markarbetet innebar att ytan schaktades ner till cirka 0,6 meters djup. I schaktets västra del grävdes djupare på grund av en dagvattenledning, till cirka 0,8 meters djup.

Materialet i schaktet bestod huvudsakligen av brunt bärlager och sand samt grå mjåla med inslag av lera. I schaktet fanns mindre stenar, upp till 0,15 meter stora och utschaktade lager med kol, sot och bitar av tegel. Några bitar barlastflinta påträffades. Inga fynd tillvaratogs.

Enligt kartor från år 1839 (V22-1:7) och 1857 (Lj-144) ligger området fortfarande under vatten, och först 1897 finns en kartsnitt som ungefärligt visar

dagens situation (V22-1:10). Lagren kan därför vara avsatta i vatten och sot- och kollagren skulle kunna komma från olika bränder i närområdet.

Södra delen av schaktet låg utanför fornlämningsområdet. Där fanns rester efter tidigare pålning i form av sex kvarvarande pålar med avhuggen topp. De var 0,25 meter i diameter och satta med ett mellanrum av 1,3 – 1,5 meter.

REFERENSER

Blennå, I. 2018. *Under golvet i Jakobs kyrka*. Antikvarisk medverkan. Jakobs kyrka, Hudiksvalls stad, Hudiksvalls kommun, Hälsingland. Rapport Länsmuseet Gävleborg 2018:26.

Blennå, I., Fredholm, M., Hansson, J. och Ulfhielm, B. 2017. *Vrakets vid Kattvikskajen*. Arkeologisk schaktningsövervakning. Hudiksvall 1:1, Hudiksvalls stad, Hudiksvalls Kommun, Hälsingland. Rapport Länsmuseet Gävleborg 2018:32.

Hagåsen, L. 2014. *Bebyggelsenamnen i Hudiksvalls kommun. Hudiksvallsområdet*. Sveriges ortnamn. Ortnamnen i Hälsingland 2:2. Skrifter utgivna av Institutet för språk och fornminnen. Namnarkivet i Uppsala.

Lantmäteristyrelsens arkiv, Gävleborgs län:

Lj-144. Ljunggrens atlas, litografi. 1857.

V22-1:7. Plankarta. 1839.

V22-1:10. Ägobyte. 1897.

ADMINISTRATIVA UPPGIFTER

Länsstyrelsens diarienummer: 5222-2018

Länsstyrelsens beslutdatum: 2018-07-25

Länsmuseet Gävleborg dnr: 684/320

Uppdragsgivare: Hudiksvalls kommun, Tekniska nämnden

Undersökningstid: 18 till 24 oktober 2018

Projektledare: Inga Blennå

Personal: Inga Blennå

Fastigheter: Rådhuset 2:1, 2:3, 2:4; Strand 3:4; Fiskarstan 4:1

Socken: Hudiksvalls stad

Kommun: Hudiksvall

Koordinatsystem: Sweref 99 TM

Höjdsystem: RH 2000

Exploateringsarea: 770 m²

Undersökt area: 770 m²

Arkeologitimmarna i fält: 4 tim

Dokumentationshandlingar: Förvaras i Länsmuseet Gävleborgs arkiv (2 digitala filer och 4 digitala fotografier).

Fynd: Inga fynd tillvaratagna

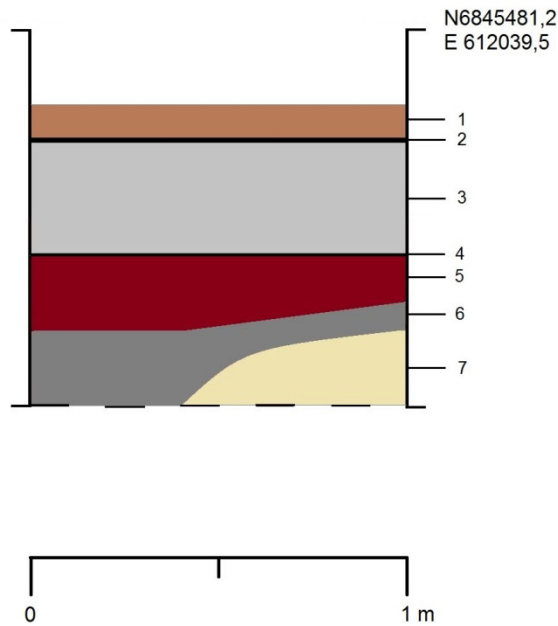
BILAGA 1

Karta med det kontrollerade schaktet gråmarkerat och sektionernas lägen markerade med bruna punkter.



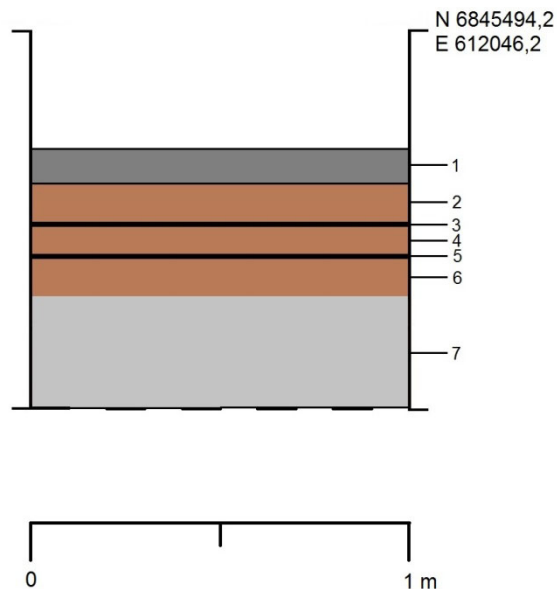
BILAGA 2

Sektioner från östra och västra sidan av schaktet.



Sektion 1, västra sidan av schaktet;

- 1) Brunt bärlager
- 2) Sotlager
- 3) Grå mjåla med inslag av upp till 0,1 meter stora stenar och bitar av tegel
- 4) Sotlager
- 5) Rostbrun sand med inslag av grå lera
- 6) Mörkgrå mjåla och sand med upp till 0,1 meter stora stenar
- 7) Ljusgrå lera



Sektion 2, östra sidan av schaktet;

- 1) Asfalt
- 2) Brun sand med upp till 0,05 meter stora stenar
- 3) Kol- och sotlager
- 4) Brun sand med upp till 0,05 meter stora stenar
- 5) Kol- och sotlager
- 6) Brun sand med upp till 0,05 meter stora stenar
- 7) Grå sandig mjåla med upp till 0,15 meter stora stenar



LÄNSMUSEET GÄVLEBORG, BOX 746, 801 28 GÄVLE. TEL 026-65 56 00. WWW.LANSMUSEETGAVLEBORG.SE
BESÖKSADRESS: SÖDRA STRANDGATAN 20, GÄVLE

