

SÖDRA INFARTEN HUDIKSVALL

Arkeologisk utredning, steg 1

Finnflo 11:1, Håsta, 3:24, 4:10, 4:11, 4:12 m.fl.
Tuna-Björka 1:27, 1:6 m.fl. Sörrå 2:1, 3:4, 4:2 m.fl.

Hälsingtuna socken
Hudiksvalls kommun
Hälsingland

Maria Björck och Inga Blennå



SÖDRA INFARTEN HUDIKSVALL

Arkeologisk utredning, steg 1

Finnflo 11:1, Håsta, 3:24, 4:10, 4:11, 4:12 m.fl.
Tuna-Björka 1:27, 1:6 m.fl. Sörrå 2:1, 3:4, 4:2 m.fl.

Hälsingtuna socken
Hudiksvall kommun
Hälsingland

Rapport 2021:14

Maria Björck och Inga Blennå

Länsmuseet Gävleborgs rapportserie

Rapportserien innefattar rapporter inom länsmuseets verksamhetsområden arkeologi, bebyggelsehistoria, byggnadsvård, kulturmiljövård, etnologi, konst- och kulturhistoria.

Du kan själv ladda hem rapporter i PDF-format från länsmuseets hemsida www.lansmuseetgavleborg.se

Rapporter, böcker och mycket annat kan du köpa/beställa i länsmuseets butik butik@xlm.se eller 026-65 56 35.

Utgivning och distribution:

Länsmuseet Gävleborg
Södra Strandgatan 20, 802 50 Gävle
www.lansmuseetgavleborg.se

© Länsmuseet Gävleborg 2021

Omslagsbild: Maria Björck står i en fägata med röjd sten på båda sidor (Hälsingtuna 474, L1948:5155). Foto från sydöst: Inga Blennå.

Staten har rätt att sprida dokumentationsmaterialet och rapporten enligt CC BY-licens. Lantmäteriverkets kartor omfattas ej av denna licens.

Allmänt kartmaterial från Lantmäteriverket. Medgivande MS2010/01366.

ISSN 0281-3181

Print: Länsmuseet Gävleborg

INNEHÅLL

Innehåll.....	3
Sammanfattning	5
Inledning	6
Målsättning och metod	6
Topografi och fornlämningsmiljö	6
Tidigare undersökningar inom utredningsområdet	6
Resultat.....	7
Berörda lämningar.....	7
Lämningar som utgår eller är undersökta och borttagna	8
Lägen.....	10
Förslag på vidare åtgärder	10
Kartor	11
Administrativa uppgifter	15
Referenser	15
Bilaga 1. Objekttabeller.....	16
Bilaga 2. Rektifierad fosfatplan från Riksantikvarieämbetets undersökning	23



Figur 1. Översiktskarta, utredningsområdet markerat med en blå punkt.

SAMMANFATTNING

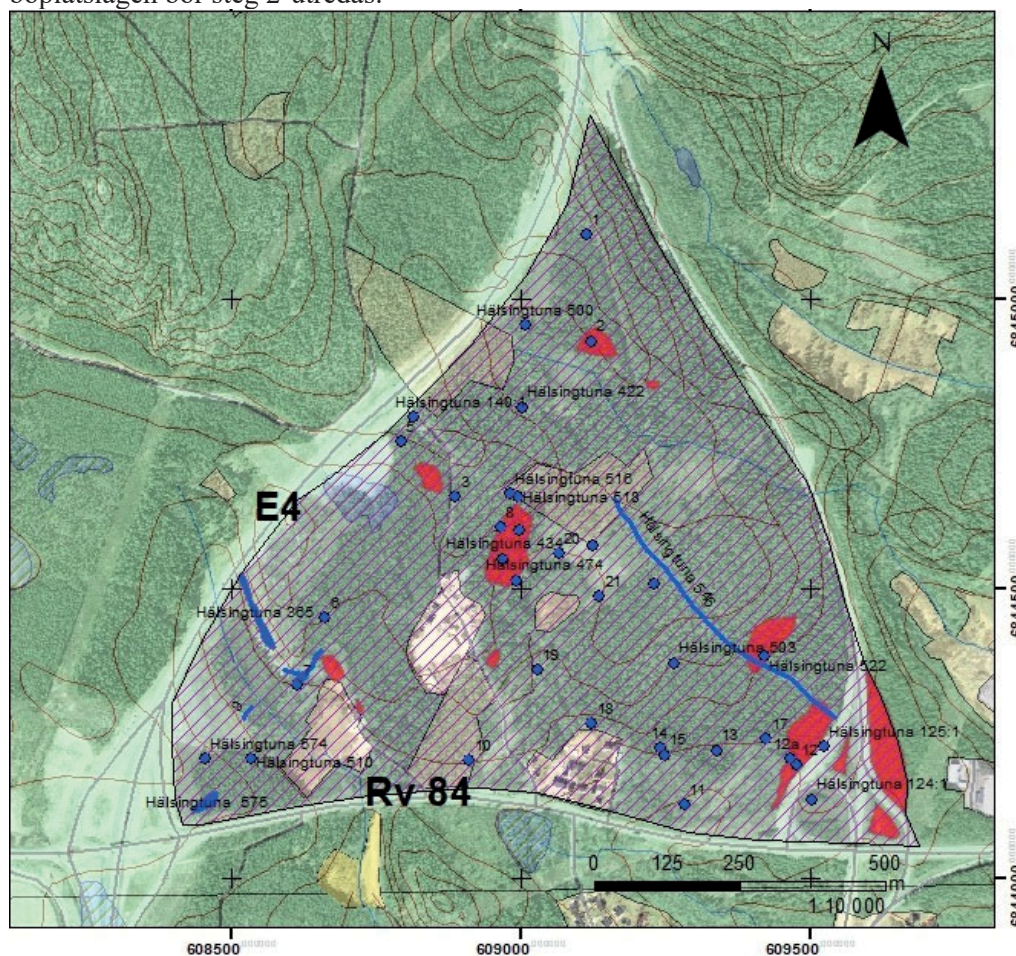
Länsmuseet Gävleborg har utfört en arkeologisk utredning av en yta direkt öster om södra infarten till Hudiksvall (efter beslut av Länsstyrelsen Gävleborg 2020-10-02, dnr 5229-2020). Arbetet utfördes under oktober månad 2020.

Hela utredningsytan inventerades okulärt. Kända lämningar inom ytan återbesöktes och kontrollerades. Vid behov korrigerades positioner och upprättades nya beskrivningar. Totalt bedömdes 64 objekt. 21 nya lämningar påträffades och registrerades. Lämningarna utgjordes av röjningsrösen, kolbottnar, gränsmärke, kolningsgrop, färdvägar och husgrunder. 43 tidigare registrerade lämningar återbesöktes och kontrollerades.

Av det totala antalet lämningar utgörs fyra av *fornlämningar* och tre är *möjlig fornlämning*. 29 lämningar har status *övrig kulturhistorisk lämning*. 28 lämningar utgår då de inte har återfunnits, fått en ändrad bedömning eller redan är undersökta och borttagna. Dessa lämningar har därför status *ingen antikvarisk bedömning*.

Totalt har 12 lägen pekats ut som Länsmuseet anser bör steg 2-utredas. De utgörs av sju boplatzlägen för stenålder och fem boplatzlägen för järnålder/medeltid.

Länsmuseet anser att de stenåldersboplatser som redan är förundersökta bör slutundersökas. De färdvägar som har status *fornlämning*, samt två kolningsgropar och ett osäkert gravröse med status *möjlig fornlämning*, bör förundersökas. Resterande lämningar med status *övrig kulturhistorisk lämning* bör dokumenteras och undersökas. De lämningar som utgår eller är undersökta och borttagna har *ingen antikvarisk status*. Det innebär att inga lämningarna finns på platsen och att ingen övrig hänsyn behöver tas. Vidare anser Länsmuseet att samtliga 12 identifierade boplatzlägen bör steg 2-utredas.



Figur 2. Karta över utredningsområdet med registrerade lämningar markerade med blått och identifierade boplatzlägen markerade med rött.

INLEDNING

Länsmuseet Gävleborg har utfört en steg 1-utredning av en yta direkt öster om södra infarten till Hudiksvall efter beslut av Länsstyrelsen Gävleborg (Dnr 5229-2020, beslutsdatum 2020-10-02). Utredningsområdet är cirka 85 ha. Begränsningen utgörs i söder av riksväg 84 och i väster av E4. Den östra begränsningen är en del av den äldre före detta E4-sträckningen. Arbetet utfördes inför Hudiksvalls kommuns kommande detaljplaneläggning av området.

Arbetet utfördes under perioden 12 oktober till och med 30 oktober 2020 av Inga Blennå och Maria Björck.

MÅLSÄTTNING OCH METOD

Målsättningen med utredningen var att utreda om några okända fornlämningar och övriga kulturhistoriska lämningar finns inom utredningsområdet. I uppdraget ingick även att bedöma redan kända och registrerade lämningar i området. Inför utredningen gjordes en genomgång av historiskt kartmaterial och en rektifiering utfördes av relevanta kartor. Även schaktplaner och fosfatkartor från Riksantikvarieämbetets undersökningar 1982-1983 av den så kallade *Björkaboplatsen* (Hälsingtuna RAÄ 123:1, 124:1, 125:1 och 173:1) har rektifierats.

Hela den aktuella utredningsytan inventerades okulärt. Kända lämningar inom ytan återbesöktes och kontrollerades. Där behov fanns korrigerades lämningarnas positioner och beskrivningar. Nyfunna lämningar beskrevs och mättes in. Ett antal lägen till kommande fördjupade steg 2-utredning identifierades. De utgjordes av gynnsamma lägen för boplatser från förhistorisk tid.

TOPOGRAFI OCH FORNLÄMNINGSMILJÖ

Hälsingtuna socken består av två flacka dalgångar skilda av den markerade Hallstaåsen som löper genom området i öst-västlig riktning. De norra, södra och västra delarna utgörs av kuperad skogsmark, medan området i öster övergår i en skogig kustbygd. Det aktuella området ligger i flack terräng bestående av moränmark med inslag av postglacial sand och lera. Området ligger mellan 25 och 55 meter över havet. De äldsta lämningar som kan påträffas är från yngre stenålder.

Fornlämningssmiljön inom utredningsområdet och dess närhet består av stenåldersboplatser (t.ex. Hälsingtuna 366, 575, 453, 457) och ett stort antal lämningar från järnåldern så som gravar, grav- och boplatsområden och kolningsgropar (t.ex. Hälsingtuna 122:1, 132:1, 123:1, 431). Det finns även ett stort antal yngre lämningar som färdvägar, gränsrösen, röjningsrösen och husgrunder.

Tidigare undersökningar inom utredningsområdet

År 1982 och 1983 undersökte Riksantikvarieämbetet *Björkaboplatsen*, som bestod av gravar och en boplatz från järnålder, arbets- och hantverksområden samt en medeltida bytomt (Hälsingtuna 123:1, 124:1, 125:1, 139:1). Den undersökta ytan finns däremot inte redovisad i Kulturmiljöregistret. Lämningarna uppvisade en rik och varierande miljö med dateringar från romersk järnålder och in i medeltid (Ekman 1996).

År 2017 förundersökte Länsmuseet Gävleborg en stenåldersboplatz (Hälsingtuna 575) i avgränsande syfte, boplatzen daterades till 2460-2200 f. Kr. Samma år undersöktes en kolningsgrop (Hälsingtuna 574) som daterades till vendeltid/vikingatid (Blennå 2017a & 2017b). År 2004 förundersökte Länsmuseet en stenåldersboplatz (Hälsingtuna 365) i

avgränsande syfte, boplatsen daterades till 2400-2350 f. Kr (Björck 2005). Länsmuseet har även förundersökt ett gravröse och en kolningsgrop. Inga fynd framkom som bekräftade att lämningen utgjordes av en grav. Den som kolningsgrop registrerade lämningen tolkades vid undersökningen utgöra en härd eller kokgrop (Hälsingtuna 140:1, 434). Anläggningen daterades till sen vikingatid/tidig medeltid (Eriksson 2005).

RESULTAT

Totalt har 64 lämningar åtgärdats inom utredningen. 21 nya lämningar påträffades (bilaga 1, tabell 1). Lämningarna utgörs av röjningsrösen, kolbottnar, gränsmärken, färdvägar, husgrunder och en osäker kolningsgrop. 43 tidigare registrerade lämningar återbesöktes och kontrollerades (bilaga 1, tabell 2 och 3). 29 lämningar har status *övrig kulturhistorisk lämning*, fyra är *fornlämning*, tre är *möjlig fornlämning* och 28 utgår då de inte har återfunnits, fått en ändrad bedömning eller redan är undersökta och borttagna. Dessa lämningar har därför status *ingen antikvarisk bedömning*. Åtta gränsmärken ligger i befintlig gräns men har här fått status *övrig kulturhistorisk lämning*.

Totalt identifierades också 12 boplatslägen.

Berörda lämningar

Boplats (L1948:7661, L1950:6484), stenåldersboplatserna är tidigare förundersökta och avgränsade till yta och djup. *Antikvarisk status: fornlämning*.

Brott/täkt (L1948:1384), stenbrott. *Antikvarisk status: övrig kulturhistorisk lämning*.

Färdväg (L1948:1550, L1949:7842), del av kyrkstig samt färdvägssystem med bland annat två parallella hålvägar. *Antikvarisk status: fornlämning*.

Färdväg (L1948:1511, L2021:251), fägata samt del av färdväg. *Antikvarisk status: övrig kulturhistorisk lämning*.

Gränsmarkering (L2021:243, L2021:247, L1948:1531, L1948:1450, L1948:1421, L1948:1423, L1948:1538, L1948:1542, L1948:1430), gränsrösen. *Antikvarisk status: övrig kulturhistorisk lämning*.

Husgrund historisk tid (L2021:252, L2021:253), den ena är registrerad med funktion övrig, den andra är funktionen okänd. *Antikvarisk status: övrig kulturhistorisk lämning*.

Hägnad (L1948:1568), stenmur. *Antikvarisk status: övrig kulturhistorisk lämning*.

Kolningsanläggning (L1948:1388, L2021:250), kolningsgroparna är skadade av markberedning, en av groparna innehåller sten, groparna är svårbedömda. *Antikvarisk status: möjlig fornlämning*.

Kolningsanläggning (L2021:245, L2020: 246, L2021:248), kolbottnar efter resmilor. *Antikvarisk status: övrig kulturhistorisk lämning*.

Röse (L1951:3047), vid en förundersökning 2004 påträffades inga fynd, vid besiktningen 2020 bedömdes röset som osäkert. *Antikvarisk status: möjlig fornlämning*.

Röjningsröse (L2021:249, L2021:254, L2021:255, L2021:256, L2021:257, L2021:258, L2021:258, L2021:259, L2021:260, L2021:261, L2021:262, L2021:263), röjningsrösen är ensamliggande och ligger nära övergiven och igenväxt åkermark. *Antikvarisk status: övrig kulturhistorisk lämning*.



Figur 3. Gränsröse, ej i befintlig fastighetsgräns (L2021:243). Foto från sydväst: Inga Blennå.

Lämningar som utgår eller är undersökta och borttagna

Boplats (L1951:3261), är tidigare avfärdad. *Antikvarisk status: Ingen antikvarisk bedömning.*

Brott/täkt (L1948:1378, L1948:1491, L1948:1399, L1948:1496, L1948:1497, L1948:1518, L1948:1386), utgår på grund av felregistrering. *Antikvarisk status: ingen antikvarisk bedömning.*

Bytomt/gårdstomt (1951:3412) undersökt och borttagen (tillhör Björkaboplatsen). *Antikvarisk status: ingen antikvarisk bedömning.*

Förvaringsanläggning (L1948:7659), utgår på grund av felregistrering. *Antikvarisk status: ingen antikvarisk bedömning.*

Färdväg (1948:1565), utgår på grund av felregistrering. *Antikvarisk status: ingen antikvarisk bedömning.*

Grav övrig (L1951:2655), undersökt och borttagen (tillhör Björkaboplatsen) och (L1948:1413), utgår på grund av felregistrering. *Antikvarisk status: ingen antikvarisk bedömning.*

Gränsrösen (L1948:1558, L1948:1418, L1948:1534, L1948:1535, L1948:1451, L1948:1561, L1948:1432, L1948:1546), utgår på grund av felregistrering. *Antikvarisk status: ingen antikvarisk bedömning.*

Kolningsanläggning (L1948:1405, L1948:7660), kolningsgroparna är undersökta och borttagna. *Antikvarisk status: ingen antikvarisk bedömning.*

Kolningsanläggning (L1948:1383), liggmila, bortschaktad vid byggnationen av E4. *Antikvarisk status: ingen antikvarisk bedömning.*

Område med skogsbrukslämningar (L1948:1382), bestående av sju kolningsgropar. Inga kolningsgropar finns kvar på grund av ny E4 och dess dikningar. *Antikvarisk status: Ingen antikvarisk bedömning.*

Röse (L1951:2986), finns inte kvar då marken är avschaktad *Antikvarisk status: ingen antikvarisk bedömning.*

Röjningsröse (L1948:1530, L1948:1514), utgår då de utgörs av högar efter dikesrensning. *Antikvarisk status: ingen antikvarisk bedömning.*



Figur 4. Bild från förundersökningen 2017 av stenåldersboplats L1948:7661, Hälsingtuna 575, med centralt placerat stenblock. Foto från norr: Inga Blennå.



Figur 5. Del av kyrkstigen, L1948:1550, Hälsingtuna 546. Foto från sydöst: Inga Blennå.

Lägen

Totalt har 12 lägen identifierats som läns museet anser bör steg 2-utredas (bilaga 1, tabell 4). De består av sju boplatslägen för stenålder och fem boplatslägen för järnålder/medeltid. De sistnämnda låg i anslutning till den i början av 1980-talet undersökta *Björkaboplatsen* (Ekman 1996). Schaktkartor och fosfatplaner från rapporten rektifierades inom nuvarande utredningsarbete. Ett läge som noterades i utredningens första stadiet visade sig ligga inom undersökningsytan från *Björkaboplatsen* och har därför utgått. Den undersökta ytan finns som tidigare nämnt inte registrerad i Kulturmiljöregistret vilket, i kombination med utgrävningsrapportens bristfälliga schaktplaner försvårade den första bedömningen.

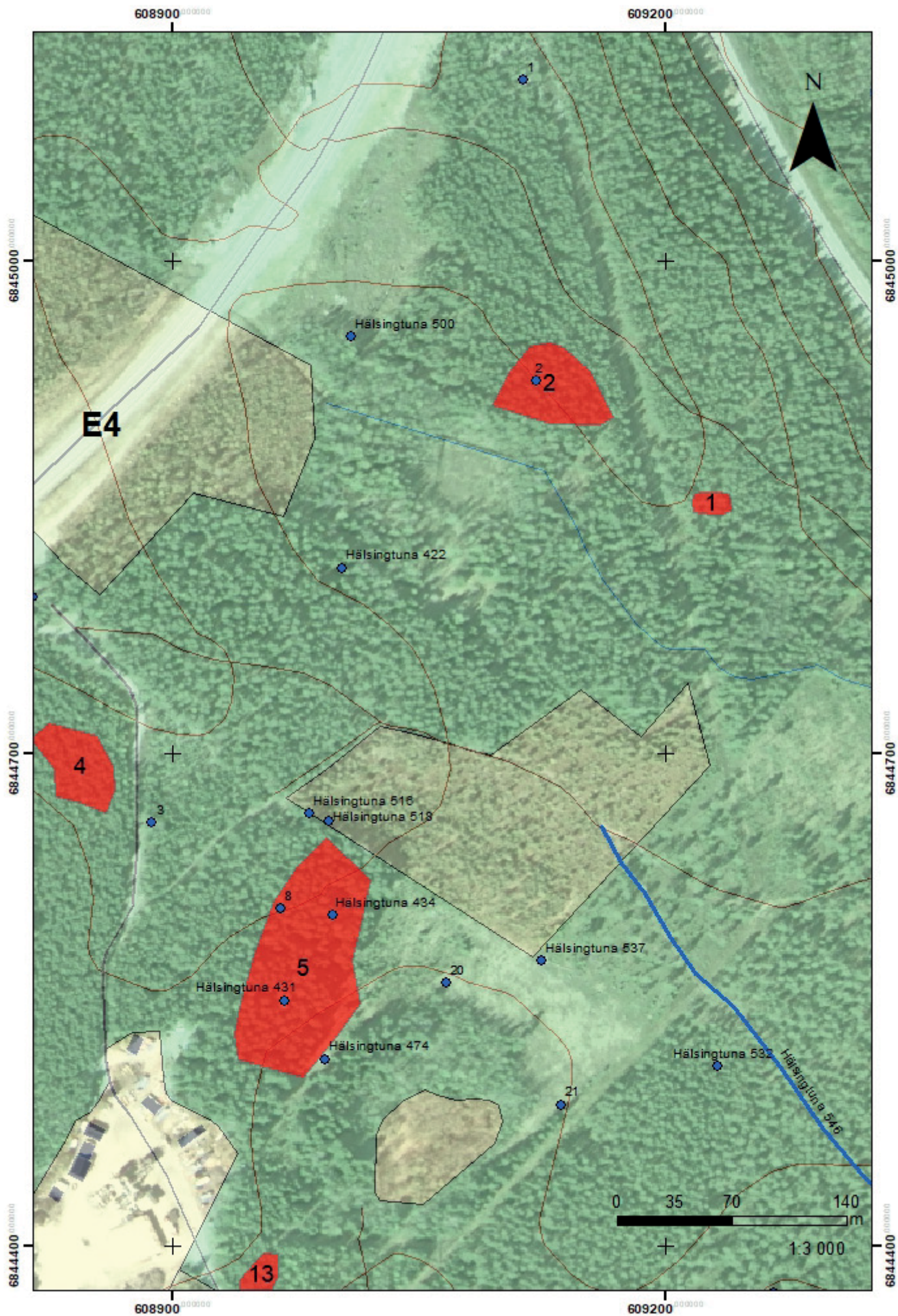
FÖRSLAG PÅ VIDARE ÅTGÄRDER

Stenåldersboplatserna (L1948:1382, L1948:7661) som är förundersökta och avgränsade bör slutundersökas. Färdvägarna (L1948:1550, L1949:7842) bör slutundersökas. Några lämningar utgörs av *möjliga fornlämningar*: kolningsgropar (L2021:250 och L1948:1388) och ett osäkert gravröse (L1951:3047). Lämningarna bör slutundersökas.

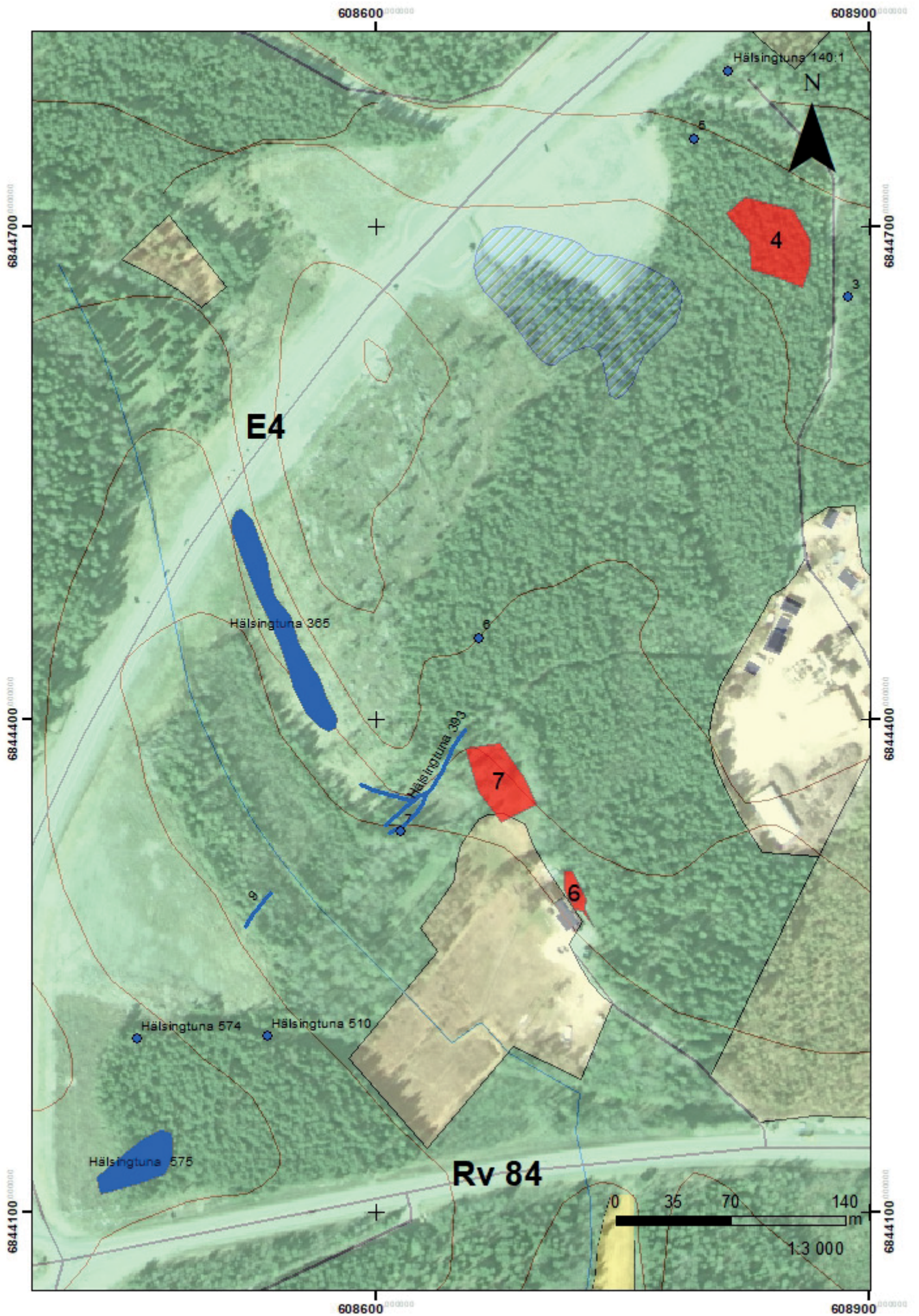
Resterande lämningar, som utgörs av husgrunder, kolbottnar, gränsrösen, röjningsrösen och färdvägar, har antikvarisk status *övrig kulturhistorisk lämning*. Lämningarna bör dokumenteras och undersökas.

De lämningar som utgår eller är undersökta och borttagna har *ingen antikvarisk status*. Det innebär att inga lämningar finns på platsen och att ingen övrig hänsyn behöver tas.

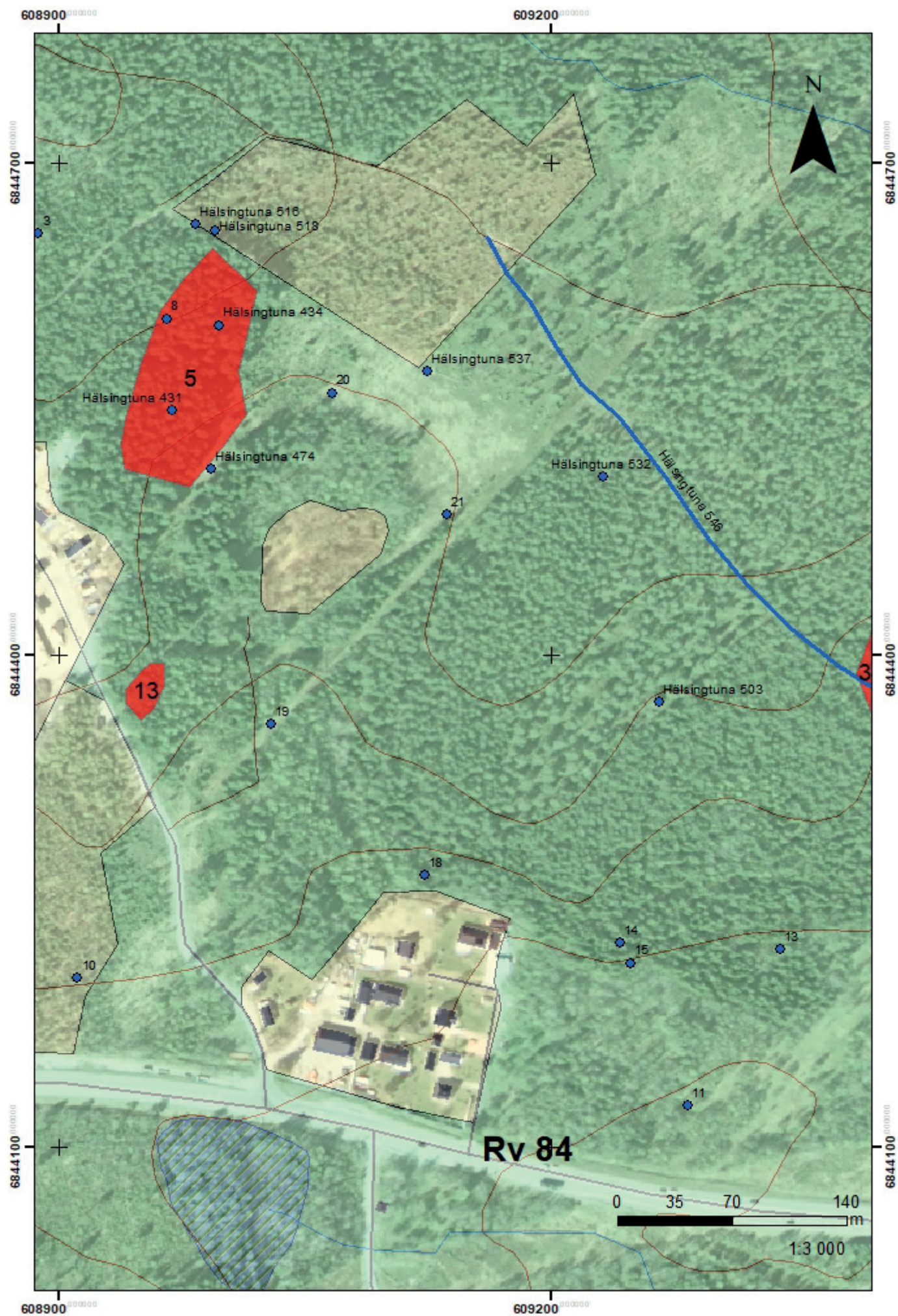
Vidare anser läns museet att samtliga 12 identifierade boplatslägen bör steg 2-utredas.



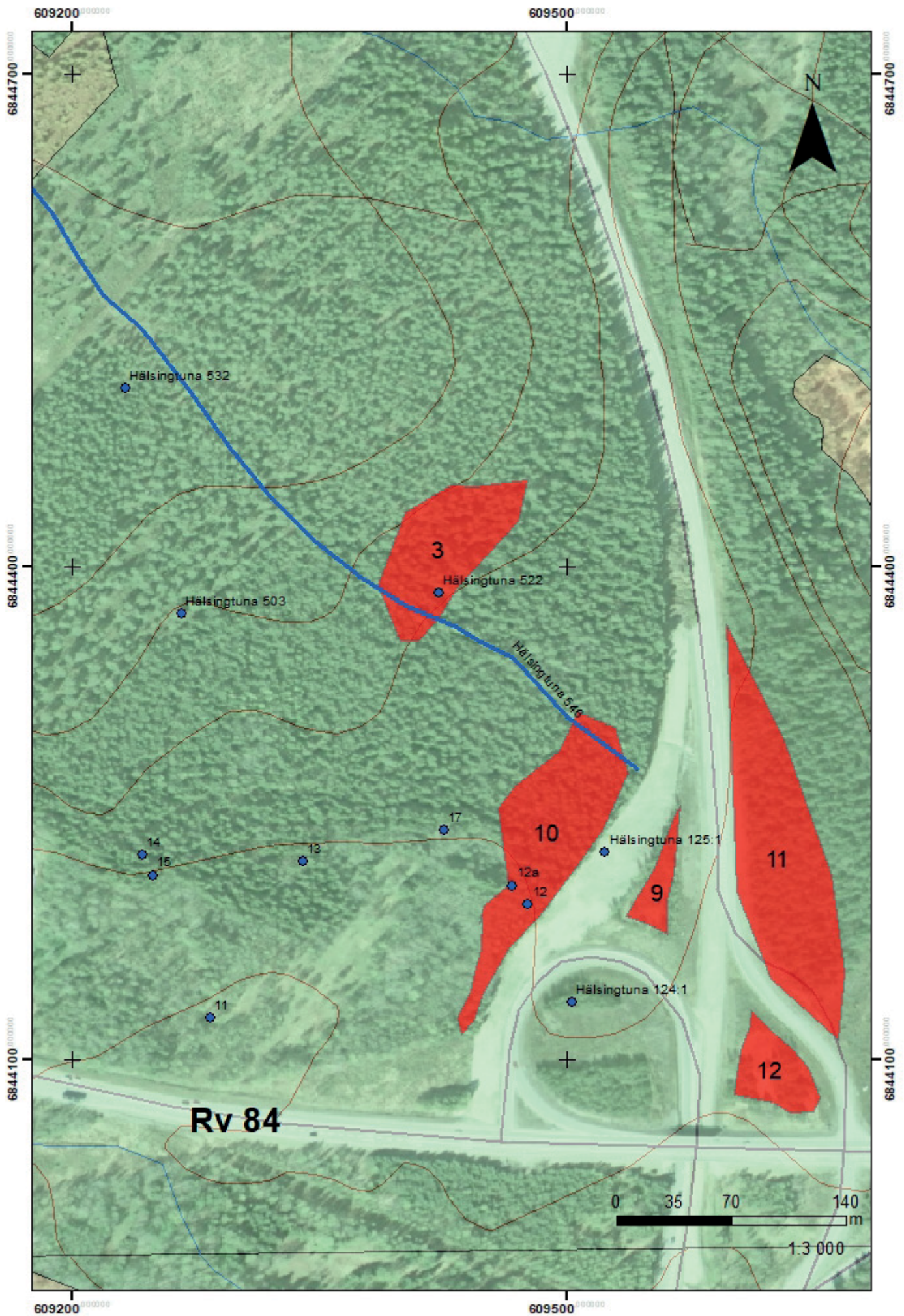
Figur 6. Detaljkarta 1. Registrerade lämningar markerade med blått och identifierade boplatsslagen markerade med rött.



Figur 7. Detaljkarta 2. Registrerade lämningar markerade med blått och identifierade boplatzlägen markerade med rött.



Figur 8. Detaljkarta 3. Registrerade lämningar markerade med blått och identifierade boplatzlägen markerade med rött.



Figur 9. Detaljkarta 4. Registrerade lämningar markerade med blått och identifierade boplatsslagen markerade med rött.

ADMINISTRATIVA UPPGIFTER

Länsstyrelsens diarienummer: 5229-2020

Länsstyrelsens beslutdatum: 2020-10-02

Länsmuseet Gävleborgs diarienummer: 1200/320

Undersökningstid: 12-30 oktober 2020

Projektledare: Inga Blennå

Personal: Inga Blennå och Maria Björck

Fastigheter: Finnflo 11:1, Håsta, 3:24, 4:10, 4:11, 4:12 m.fl. Tuna-Björka 1:27, 1:6 m.fl.

Sörrå 2:1, 3:4, 4:2 m.fl.

Socken: Hälsingtuna

Kommun: Hudiksvall

Koordinatsystem: Sweref 99 TM

Arkeologitimmars i fält: 112

Dokumentationshandlingar: förvaras i Länsmuseet Gävleborgs arkiv

Fynd: inga fynd tillvaratagna

REFERENSER

Björck, M. 2005. *Tre neolitiska kustboplatser*. Arkeologisk förundersökning, Inför nya E4:an sträckan Enånger-Hudiksvall, Finnflo 1:3, 11:1, Håsta 4:12 och Måsta 6:1, RAÄ 290, Hälsingtuna socken, Hudiksvalls kommun, Hälsingland 2004. Rapport Länsmuseet Gävleborg 2005:03.

Blennå, I. 2017a. *Stenåldersboplatser vid Medskog*. Arkeologisk förundersökning, Mo 3:28, RAÄ 575, Hälsingtuna socken, Hudiksvalls kommun, Hälsingland 2017. Rapport Länsmuseet Gävleborg 2017:17.

Blennå, I. 2017b. *Kolningsgrop vid Medskog*. Arkeologisk undersökning, Mo 3:28 RAÄ 573 och 574, Hälsingtuna socken, Hudiksvalls kommun, Hälsingland 2017. Rapport Länsmuseet Gävleborg 2017:19.

Ekman, T. 1996. *Björka – en gårdsmiljö under 1000 år*. Riksantikvarieämbetet. UV, Rapport 1996:117.

Eriksson, K. 2005. *Markanvändning under tusen år*. Arkeologiska förundersökningar, Inför nya E4:an sträckan Enånger-Hudiksvall, Mo 3:28, Sörrå 4:3, 6:1, Håsta 3:24, RAÄ 140 m.fl, Hälsingtuna socken, Hudiksvalls kommun, Hälsingland 2004. Rapport Länsmuseet Gävleborg 2005:06.

BILAGA 1. OBJEKTTABELLER

Tabell 1 Nyregistrerade lämningar

Nr	Lämningstyp	Beskrivning	Status
1 L2021:243	Gränsmärke	Gränsröse, 2 m diam och 0,5 m h, av 0,3-0,5 m st stenar. Visarstenen är vält. Är anlagt på ett markfast block, 1,5x1 m och 0,5-0,8 m st. Terräng: NÖ-sluttande blockig moränmark. Skogsmark, tallskog.	Övrig kulturhistorisk lämning Ej i befintlig gräns.
2 L2021:245	Kolningsanläggning Kolbotten, resmila	Kolbotten efter resmila, rund, ca 15 m diam och 0,1-0,3 m h. Kol vid sondning. Svår att se pga. av skador efter markberedning. Skador: Markberedning. Terräng: Svag S-sluttande sandig moränmark. Skogsmark, barrskog.	Övrig kulturhistorisk lämning
3 L2021:246	Kolningsanläggning Kolbotten, resmila	Kolbotten efter resmila, rund, 15 m diam och 0,5 m h. Kring kanten stybbgropar, 2-3 m diam och 0,4-0,5 m dj. Skador: V-delen borta, pga. väg (N-S). Terräng: Flack V-sluttande sandmark. Skogsmark, barrskog.	Övrig kulturhistorisk lämning
4 UTGÅR			
5 L2021:247	Gränsmärke	Gränsröse, 1 m diam och 0,1 m h, övermossad. Visarsten, 0,25 m br, 0,15 m tj och 0,25 m h (NV-SÖ). Terräng: S-sluttande moränmark. Skogsmark, barrskog.	Övrig kulturhistorisk lämning I befintlig gräns
6 L2021:248	Kolningsanläggning Kolbotten, resmila	Kolbotten efter resmila, rund, ca 12 m diam. Ställvis vall, 2 m br och 0,2 m h. Kol vid sondning. Svår att se pga. ris och dumpad sten. Skador: Nedrisad, dumpade större stenblock. Terräng: Flack S-sluttande sandmark. Skogsmark, barrskog.	Övrig kulturhistorisk lämning
7 L2021:249	Röjningsröse	Röjningsröse, 10 m l (Ö-V), 2-5 m br och 0,3-0,7 m h, av 0,3-0,8 m st stenar. Terräng: SV-sluttande sandig morän. Skogsmark, barrskog.	Övrig kulturhistorisk lämning
8, S o H 3111544 L2021:250	Kolningsanläggning Kolningsgrop	Kolningsgrop? rund, 2 m diam och 0,5 m dj. Omges ställvis av en vall, 2 m br och 0,2-0,4 m h. Enstaka större stenar i vallen. Sparsamt med kol vid sondning. Skador: Vallen skadad av markberedning. Terräng: Ö-sluttande sandig moränmark. Skogsmark, hygge med ungskog.	Möjlig fornlämning Skadorna gör att gropen är svårbedömd. Sten i vallen.
9 L2021:251	Färdväg	Färdväg, ca 25 m l (NNÖ-SSV), 2 m br, 0,1 m h och 0,05 m dj. Går ej att följa längre mot N då marken är vattendränkt.	Övrig kulturhistorisk lämning

Nr	Lämningstyp	Beskrivning	Status
		Skador: I S är vägen utplånad av en markberedd yta. Terräng: Sandmark, som i N övergår i blötmark. Skogsmark, blandskog.	
10 L2021:252	Husgrund historisk tid, övrig	Husgrund, 8x7 m (NV-SÖ) och 0,5 m h. Omges ställvis av dike, 1-1,5 m br och 0,3 m dj. I centrum ett spisiröse, 3,5x2 m (NÖ-SV) och 0,8 m h av 0,3-0,7 m st stenar, kallmurad. Användning oklar, liknar ej grund efter kolarkoja eller skogsarbetarkoja. Skador: Markberedning. Terräng: SÖ-sluttande sandig moränmark. Skogsmark, blandskog.	Övrig kulturhistorisk lämning
11 L2021:253	Husgrund historisk tid, jordbruk	Husgrund, ca 11x8 m (NV-SÖ), begränsad av enstaka syllstenar, 0,4-0,8 m st. Delar av taktegel i grunden. Terräng: Plan igenväxt äldre odlingsmark. Skogsmark, lövskog med inslag av gran.	Övrig kulturhistorisk lämning
12 L2021:254	Röjningsröse	Hägnadsliknande röjningsröse, 12 m l (NV-SÖ), 1 m br och 0,5 m h, övermossad. Terräng: S-sluttande moränmark, intill igenväxt odlingsmark. Skogsmark, blandskog.	Övrig kulturhistorisk lämning
12a L2021:255	Röjningsröse	Röjningsröse, 1 m diam och 0,6 m h, övermossad. Terräng: S-sluttande moränmark, intill igenväxt odlingsmark. Skogsmark, blandskog.	Övrig kulturhistorisk lämning
13 L2021:256	Röjningsröse	Röjningsröse, bågformad, 7x5 m (NÖ-SV) och 0,6 m h, övermossad. Terräng: Plan moränmark. Skogsmark, blandskog.	Övrig kulturhistorisk lämning
14 L2021:257	Röjningsröse	Hägnadsliknande röjningsröse, 15 m l (NV-SÖ), 1 m br och 0,5 m h, övermossad. Terräng: S-sluttande moränmark. Skogsmark, barrskog.	Övrig kulturhistorisk lämning
15 L2021:258	Röjningsröse	Röjningsröse, 3 m diam och 0,4 m h. Terräng: S-sluttande moränmark. Skogsmark, barrskog.	Övrig kulturhistorisk lämning
16 Se - L1949:7842 Hälsingtuna 393	Färdväg	Färdväg övrig, 90 m l (NV-SÖ till NÖ-SV), 1,5-3 m br och 0,05 m dj. Ingår i Färdvägssystem Hälsingtuna 393/L1949:7842.	Fornlämning
17 L2021:259	Röjningsröse	Röjningsröse, 9 m l (ÖNÖ-VSV), 2 m br och 0,5 m h. Terräng: S-sluttande moränmark ner mot igenväxt äldre åkermark. Skogsmark, barrskog.	Övrig kulturhistorisk lämning
18 L2021:260	Röjningsröse	Hägnadsliknande röjningsröse, 9 m l (ÖNÖ-VSV), 2 m br och 0,5 m h. Terräng: S-sluttande moränmark ner mot igenväxt äldre åkermark. Skogsmark, barrskog.	Övrig kulturhistorisk lämning

Nr	Lämningstyp	Beskrivning	Status
19 L2021:261	Röjningsröse	Röjningsröse, 2,5 m diam och 0,5 m h. Terräng: S-sluttande sandmark i anslutning till äldre igenvuxen odlingsmark. Skogsmark, barrskog.	Övrig kulturhistorisk lämning
20 L2021:262	Röjningsröse	Hägnadslignande röjningsröse, 13 m l (NNÖ-SSV), 2 m br och 0,7 m h, av 0,4-1 m st stenar. Terräng: SV-sluttande moränmark. Skogsmark, hygge med ungskog och sly.	Övrig kulturhistorisk lämning
21 L2021:263	Röjningsröse	Röjningsröse, 2,5 m diam och 0,5 m h av 0,4-0,6 m st stenar. Terräng: SV-sluttande moränmark. Skogsmark, hygge med ungskog och sly.	Övrig kulturhistorisk lämning

Tabell 2 Tidigare registrerade lämningar inom utredningsområdet

Nummer	Lämningstyp	Kommentar	Status
L1951:3412 Hälsingtuna 124:1	Bytomt/gårdstomt	Undersökt och borttagen, av Riksantikvarieämbetet år 1982 och 1983, "Björka".	Ingen antikvarisk bedömning
L1951:2655 Hälsingtuna 125:1	Grav övrig	Undersökt och borttagen, av Riksantikvarieämbetet år 1982 och 1983, "Björka".	Ingen antikvarisk bedömning
L1951:3047 Hälsingtuna 140:1	Röse	Förundersökt år 2004. Inget fynd påträffades Skadad: Påförda massor av asfalt och mindre stenar. Körspår (NÖ-SV). Naggad av väg i N-kanten.	Möjlig fornlämning Lämningen är svårbedömd pga. stora skador, därför möjlig fornlämning.
L1950:6484 Hälsingtuna 365	Boplats	Stenåldersboplatsen är förundersökt 2004 av Läns museet Gävleborg.	Fornlämning
L1949:7842 Hälsingtuna 393 Se nr 16 ovan	Färdväg 2 hålvägar	Ny beskrivning: Färdvägssystem, bestående av 2 parallella hålvägar och 1 färdväg. Den SÖ hålvägen är 35 m l (NÖ-SV) och den NV är 30 m l (NÖ-SV), hålvägarna är ca 2 m br och 0,3-0,7 m dj. Vägnas inbördes avstånd är 2,5-5,5 m. I NÖ ansluter hålvägarna till en färdväg, denna är 90 m l (VNV-ÖSÖ till NNÖ-SSV) och 1,5-2 m br, är ställvis terrasserad. Vägen finns markerad på karta från år 1771. Skador: Över hålvägarna ligger vindfallen och ris.	Fornlämning
L1948:1384 Hälsingtuna 422	Brott/täkt Granit	Ny beskrivning: Stenbrott i markfast block, 3 m diam och 1,4 m h. I blocket finns borrhål. Kring blocket huggen sten, 1,5-2,5 m l och 0,6 m br. Terräng: NÖ-sluttande blockig moränmark. Skogsmark, blandskog.	Övrig kulturhistorisk lämning
L1948:1388	Kolningsanläggning Kolningsgrop	Ny beskrivning:	Möjlig fornlämning

Nummer	Lämningstyp	Kommentar	Status
Hälsingtuna 431		Kolningsgrop? oval, 2x1,5 m och 0,5 m dj. Omges av en otydlig vall, 1-2 m br och 0,1-0,3 m h. Sten i gropen och i vallen. Lite kol vid sondning. Skador: Markberedning. Terräng: SÖ-sluttande moränmark. Skogsmark, hygge med ungskog.	Oklart vad det är för typ av grop. Anläggningen innehåller sten.
L1948:1405 Hälsingtuna 434	Kolningsanläggning	Undersökt och borttagen. Tolkning vid undersökningen var en osäker härdgrop, daterad till vikingatid.	Ingen antikvarisk bedömning
L1948:1511 Hälsingtuna 474	Röjningsröse Ny lämningstyp: Färdväg	Utgår Ny beskrivning: Fägata, 10 m l (NV-SÖ), 1,8 m br och 0,1 m dj. Röjd sten på ömse sidor, 5,5-7 m l, 3-4 m br och 0,5-0,7 m h, av 0,4-1 m st stenar. Terräng: SÖ-sluttande moränmark. Skogsmark, blandskog.	Övrig kulturhistorisk lämning
L1948:1568 Hälsingtuna 500	Hägnad Stenmur	Ny beskrivning: Stenmur, 21 m l (N-S), 2-3 m br och 0,5 m h. Uppbyggd av 0,3-0,5 m st stenar. Igenvuxen odlingsmark direkt S om stenmuren. Terräng: Flack moränmark. Skogsmark, blandskog.	Övrig kulturhistorisk lämning
L1948:1531 Hälsingtuna 503	Gränsmärke	Ny beskrivning: Gränsröse, 1 m diam och 0,1 m h, övermossad. Visarsten, 0,25 m br, 0,25 m tj och 0,4 m h (ÖSÖ-VSV). Terräng: SÖ-sluttande moränmark. Skogsmark, barrskog.	Övrig kulturhistorisk lämning I befintlig gräns
L1948:1450 Hälsingtuna 510	Gränsmärke	Ny beskrivning: Gränsröse, 1,5 m diam och 0,4 m h, övermossad. Visarsten, 0,4 m br, 0,15 m tj och 0,3 m h (Ö-V). Terräng: N-sluttande moränmark. Skogsmark, blandskog.	Övrig kulturhistorisk lämning I befintlig gräns
L1948:1421 Hälsingtuna 516	Gränsmärke	Ny beskrivning: Gränsröse, 1 m diam och 0,2 m h, av 0,2-0,3 m st stenar. Visarsten, 0,25 m br, 0,1 m tj och 0,4 m h (NÖ-SV). Terräng: Plan moränmark. Skogsmark, ungskog.	Övrig kulturhistorisk lämning I befintlig gräns
L1948:1423 Hälsingtuna 518	Gränsmärke	Ny beskrivning: Gränsröse, 2 m diam och 0,5 m h, av 0,3-0,4 m st stenar. Visarsten, 0,3 m br, 0,15 m tj och 0,4 m h (NÖ-SV). Terräng: Plan moränmark. Skogsmark ungskog.	Övrig kulturhistorisk lämning I befintlig gräns
L1948:1538	Gränsmärke	Ny beskrivning:	Övrig kulturhistorisk lämning

Nummer	Lämningstyp	Kommentar	Status
Hälsingtuna 522		Gränsröse, 0,8 m diam, 0,2 m h. Visarsten, 0,3 m br, 0,2 m tj och 0,4 m h (NÖ-SV). Terräng: SÖ-sluttande moränmark. Skogsmark, barrskog.	I befintlig gräns
L1948:1542 Hälsingtuna 532	Gränsmärke	Ny beskrivning: Gränsröse, 1 m diam och 0,2 m h, av 0,2-0,3 m st stenar, övermossad. Visarsten, 0,25 m br, 0,1 m tj och 0,15 m h (NV-SÖ). Terräng: Plan sandmark. Skogsmark, ungskog.	Övrig kulturhistorisk lämning I befintlig gräns
L1948:1430 Hälsingtuna 537	Gränsmärke	Ny beskrivning: Gränsröse, 1 m diam och 0,2 m h, övermossad. Visarsten, 0,3 m br, 0,05 m tj och 0,15 m h (NNÖ-SSV). Terräng: Plan sandmark. Skogsmark, ungskog.	Övrig kulturhistorisk lämning I befintlig gräns
L1948:1550 Hälsingtuna 546	Färdväg	Ny beskrivning: Kyrkstig, ca 550 m l (NV-SÖ), 1-2 m br och 0,1-0,8 m dj. Ställvis karaktär av hålväg. Utmynnar i sentida brukningsväg i NV. Terräng: SÖ-sluttande moränmark. Skogsmark, barrskog.	Fornlämning
L1948:7660 Hälsingtuna 574	Kolningsanläggning Kolningsgrop	Undersökt och borttagen 2017 av Läns museet Gävleborg.	Ingen antikvarisk bedömning
L1948:7661 Hälsingtuna 575	Boplats	Stenåldersboplatsen är förundersökt år 2017 av Läns museet Gävleborg.	Fornlämning

Tabell 3 Tidigare registreringar som utgår

Nummer	Lämningstyp	Kommentar	Status
L1951:2986 Hälsingtuna 140:2	Röse	Förstört, finns ej kvar. En större yta är bortschaktad.	Ingen antikvarisk bedömning
L1951:3261 Hälsingtuna 290:1	Boplats	Utgår, ej boplats.	Ingen antikvarisk bedömning
L1948:1378 Hälsingtuna 405	Brott/täkt	Utgår, ytan bortschaktad vid bygget av E4.	Ingen antikvarisk bedömning
L1948:1491 Hälsingtuna 407	Brott/täkt	Utgår, hittades ej.	Ingen antikvarisk bedömning
L1948:1382 Hälsingtuna 414	Område med skogsbrukslämningar 7 Kolningsgropar	Utgår, hittades ej. Större delen av ytan bortschaktad vid bygget av E4.	Ingen antikvarisk bedömning
L1948:1399 Hälsingtuna 415	Brott/täkt	Utgår, hittades ej.	Ingen antikvarisk bedömning
L1948:1496 Hälsingtuna 417	Brott/täkt	Utgår, hittades ej.	Ingen antikvarisk bedömning
L1948:1497 Hälsingtuna 418	Brott/täkt	Utgår, löst liggande block utan kontext.	Ingen antikvarisk bedömning

Nummer	Lämningstyp	Kommentar	Status
L1948:1518 Hälsingtuna 420	Brott/täkt	Utgår, ska ej var i Kulturmiljöregistret.	Ingen antikvarisk bedömning
L1948:1383 Hälsingtuna 421	Liggmila	Utgår, bortschaktad vid bygget av E4.	Ingen antikvarisk bedömning
L1948:1386 Hälsingtuna 424	Brott/täkt	Utgår, ska ej var i Kulturmiljöregistret.	Ingen antikvarisk bedömning
L1948:1413 Hälsingtuna 462	Grav övrig	Utgår, ej grav.	Ingen antikvarisk bedömning
L1948:1530 Hälsingtuna 477	Röjningsröse	Utgår, högar med massor efter dikningsrensning.	Ingen antikvarisk bedömning
L1948:1558 Hälsingtuna 505	Gränsmärke	Utgår, hittades ej.	Ingen antikvarisk bedömning
L1948:1418 Hälsingtuna 507	Gränsmärke	Utgår, hittades ej.	Ingen antikvarisk bedömning
L1948:1534 Hälsingtuna 512	Gränsmärke	Utgår, hittades ej.	Ingen antikvarisk bedömning
L1948:1535 Hälsingtuna 513	Gränsmärke	Utgår, ej gränsmärke.	Ingen antikvarisk bedömning
L1948:1451 Hälsingtuna 520	Gränsmärke	Utgår, hittades ej.	Ingen antikvarisk bedömning
L1948:1561 Hälsingtuna 535	Gränsmärke	Utgår, hittades ej, förstörd av markberedning.	Ingen antikvarisk bedömning
L1948:1432 Hälsingtuna 539	Gränsmärke	Utgår, hittades ej, förstörd av markberedning.	Ingen antikvarisk bedömning
L1948:1546 Hälsingtuna 542	Gränsmärke	Utgår, hittades ej.	Ingen antikvarisk bedömning
L1948:1565 Hälsingtuna 554	Färdväg	Utgår på grund av felregistrering	Ingen antikvarisk bedömning
L1948:1514 Hälsingtuna 555	Röjningsröse	Utgår, hittades ej.	Ingen antikvarisk bedömning
L1948:7659 Hälsingtuna 573	Förvaringsanläggning	Utgår. Gropen tidigare registrerad som kolningsgrop, status bevakningsobjekt. RAÄ ändrade felaktigt lämningstypen till förvaringsanläggning. Vid arkeologisk undersökning 2017 konstaterades att objektet ej utgörs av kolningsgrop.	Ingen antikvarisk bedömning

Tabell 4 Identifierade boplatsslägen

Läge	Beskrivning	Nivå över havet
1	Boplatssläge stenålder, ca 20x15 m (Ö-V), platå i S-sluttande sandig moränmark.	ca 55 m
2	Boplatssläge stenålder, ca 65x45 m (VNV-ÖSÖ), SV-sluttande sandig moränmark.	ca 55 m
3	Boplatssläge stenålder, 120x20-50 m (NÖ-SV), SÖ-sluttande sandmark. Kommentar: På större delen av läget tät skog, avverkning är nödvändig.	ca 45-50 m
4	Boplatssläge stenålder, ca 65x20-40 m (NV-SÖ), platåer i SV-sluttande sandmark. Kommentar: Ytan är kraftigt nedrisad efter röjning.	ca 50-55 m
5	Boplatssläge järnålder/medeltid, ca 140x65 m (N-S), i S till SÖ-sluttande sandig moränmark, ställvis större block. I läget ingår en fägata, en undersökt och borttagen härdgrop och två eventuella kolningsgropar?	ca 50 m

Läge	Beskrivning	Nivå över havet
6	Boplatsläge stenålder, ca 40x1-10 m (NV-SÖ), i SV-sluttande sandmark. Den S delen utgörs av tomtmark och den norra av tät skogsmark.	ca 40-45 m
7	Boplatsläge stenålder, ca 45x30 m (NV-SÖ), i S-sluttande sandmark igenväxt äldre odlingsmark (skogsmark, lövskog och sly).	ca 40-45 m
8 UTGÅR	Ytan ligger inom undersökningsområdet för den så kallade Björkaboplatsen, ett grav och boplatsområdet Hälsingtuna RAÄ 124:1, 125:1 m.fl. som undersöktes 1982-1983.	ca 30 m
9	Boplatslägen järnålder/medeltid, 75x5-20 m (NNÖ-SSV). Läget angränsar till undersökningsområdet för den så kallade Björkaboplatsen, ett grav och boplatsområde från järnålder och medeltid, Hälsingtuna RAÄ 124:1, 125:1 m.fl. som undersöktes 1982-1983. Ytan har troligen skador efter byggandet av trafikplatsen. Kommentar: Björkskog, viss avverkning är nödvändig.	ca 35 m
10	Boplatslägen järnålder/medeltid, 200x10-60 m (NNÖ-SSV). Läget angränsar till undersökningsområdet för den så kallade Björkaboplatsen, ett grav och boplatsområde från järnålder och medeltid, Hälsingtuna RAÄ 124:1, 125:1 m.fl. som undersöktes 1982-1983. Småkuperad moränmark. Kommentar: Tät blandskog, avverkning är nödvändig.	ca 30 m
11	Boplatslägen järnålder/medeltid, ca 250x5-60 m (NNV-SSÖ). Läget angränsar till undersökningsområdet för den så kallade Björkaboplatsen, ett grav och boplatsområde från järnålder och medeltid, Hälsingtuna RAÄ 124:1, 125:1 m.fl. som undersöktes 1982-1983. Sandig moränmark. Kommentar: Barrskog, viss avverkning är nödvändig.	ca 30 m
12	Boplatslägen järnålder/medeltid, ca 50x50 m (N-S). Läget angränsar till undersökningsområdet för den så kallade Björkaboplatsen, ett grav och boplatsområde från järnålder och medeltid, Hälsingtuna RAÄ 124:1, 125:1 m.fl. som undersöktes 1982-1983. Ytan är skadad efter byggandet av trafikplatsen. Sandig moränmark. Kommentar: Barrskog, viss avverkning är nödvändig.	ca 30 m
13	Boplatsläge stenålder, ca 35x20 m (SÖ-NV), i S till SÖ-sluttande sandig moränmark. Kommentar: Barrskog, viss avverkning är nödvändig.	ca 45 m

BILAGA 2. REKTIFIERAD FOSFATPLAN FRÅN RIKSANTIKVARIÄMBETETS UNDERSÖKNING

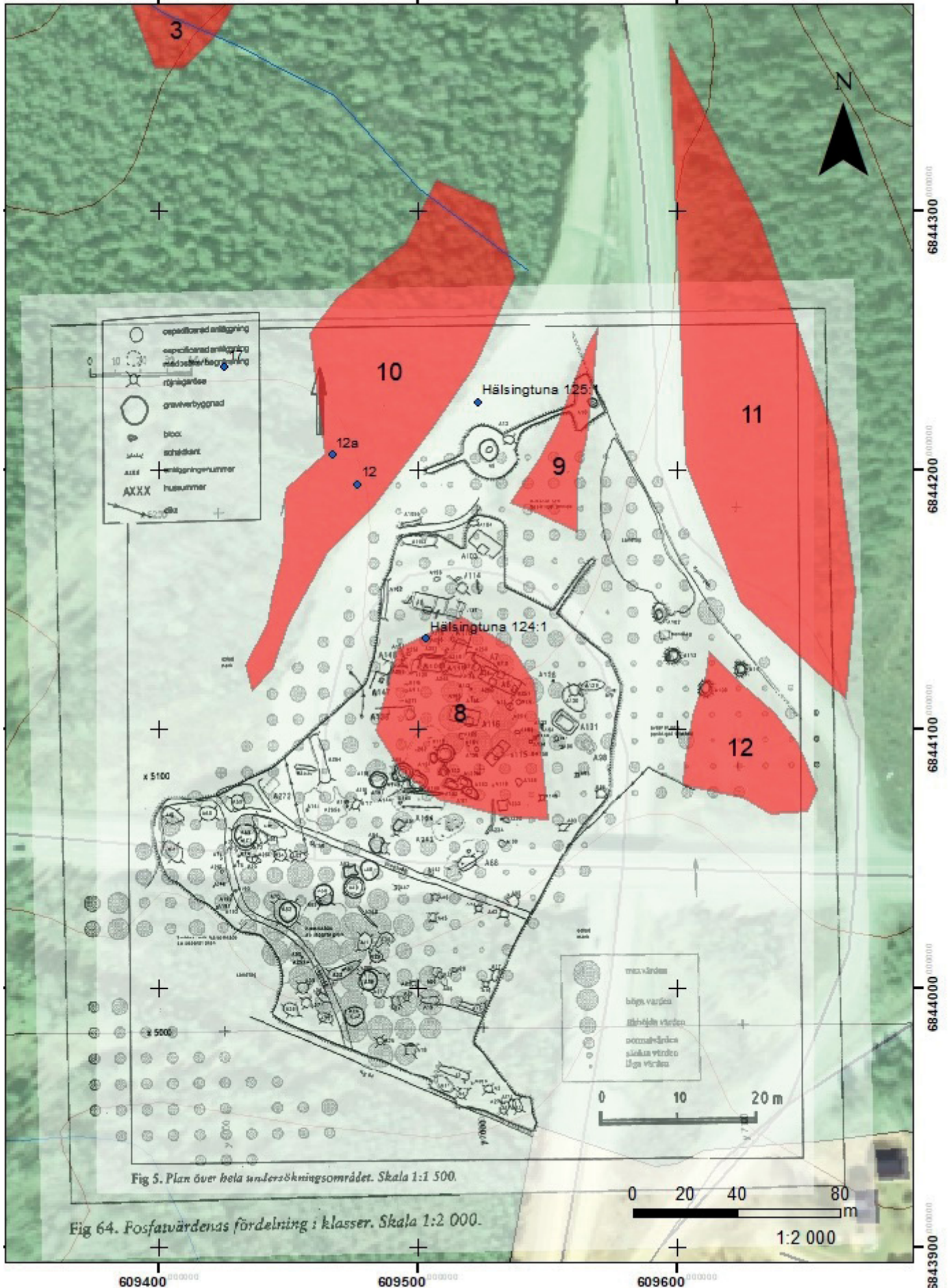


Fig 5. Plan över hela undersökningsområdet. Skala 1:1 500.

Fig 64. Fosfatvärdens fördelning i klasser. Skala 1:2 000.

Rektifierad fosfatplan från Riksantikvarieämbetets undersökning 1982–1983. Av de boplatslägen som läns museet identifierat utgår läge 8.



LÄNSMUSEET GÄVLEBORG, SÖDRA STRANDGATAN 20, 802 50 GÄVLE. WWW.LANSMUSEETGAVLEBORG.SE

