

JÄRNVÄGSKORRIDOR GÄVLE C – GÄVLE V

Arkeologisk utredning, steg 2

Tolvfors 2:2, 2:8 och Sätra 11:1
Gävle stad och kommun
Gästrikland
Gävleborgs län

Frida Löjdstrom



JÄRNVÄGSKORRIDOR GÄVLE C – GÄVLE V

Arkeologisk utredning, steg 2

Tolvfors 2:2, 2:8 och Sättra 11:1
Gävle stad och kommun
Gästrikland
Gävleborgs län

Rapport 2021:19
Frida Löjdström

Länsmuseet Gävleborgs rapportserie

Rapportserien innefattar rapporter inom länsmuseets verksamhetsområden arkeologi, bebyggelsehistoria, byggnadsvård, kulturmiljövård, etnologi, konst- och kulturhistoria.

Du kan själv ladda hem rapporter i PDF-format från länsmuseets hemsida www.lansmuseetgavleborg.se

Rapporter, böcker och mycket annat kan Du köpa/beställa i länsmuseets butik butik@xlm.se eller 026-65 56 35.

Utgivning och distribution:

Länsmuseet Gävleborg
Södra Strandgatan 20, 802 50 Gävle
www.lansmuseetgavleborg.se

© Länsmuseet Gävleborg 2021

Omslagsbild: Översiktlig arbetsbild på yta 2. Foto från väst av Frida Löjdström. Staten har rätt att sprida dokumentationsmaterialet och rapporten enligt CC BY-licens. Lantmäteriverkets kartor omfattas ej av denna licens.

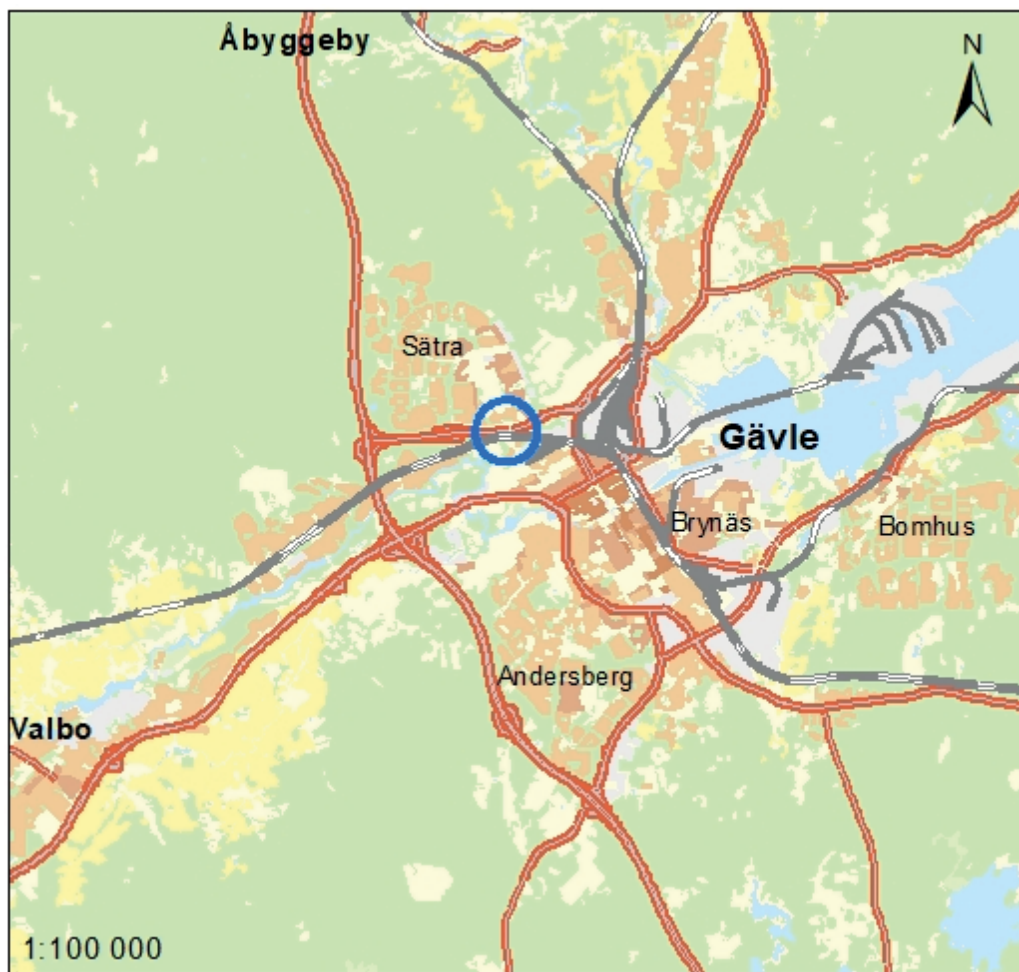
Allmänt kartmaterial från Lantmäteriverket. Medgivande MS2010/01366.

ISSN 0281-3181

Print: Länsmuseet Gävleborg

INNEHÅLL

Sammanfattning	5
Inledning	5
Syfte	5
Metod	5
Topografi och fornlämningsmiljö	5
Historiska källor och material	6
Resultat.....	8
Förslag på vidare åtgärder	9
Administrativa uppgifter	9
Referenser	9
Historiska kartor	9
Bilaga 1. Tabell	10
Bilaga 2. Kartor	11
Bilaga 3. Fotografier	13



Figur 1. Översiktskarta med platsen för utredningen markerad med blått. Skala 1:100 000.

SAMMANFATTNING

Länsmuseet Gävleborg har under våren 2021 utfört en arkeologisk utredning, steg 2, inom planerad järnvägskorridor Gävle C – Gävle Västra på fastigheterna Tolvfors 2:2, 2:8 och Sättra 11:1 i Gävle kommun. I samband med utredningen grävdes totalt 34 schakt fördelade på de fyra ytorna. Inget av antikvariskt värde framkom i något av schakten.

INLEDNING

Länsmuseet Gävleborg har på uppdrag av Trafikverket utfört en arkeologisk utredning, steg 2, inom delar av fastigheterna Tolvfors 2:2, 2:8 och Sättra 11:1 i Gävle stad och kommun. Utredningen föranleddes av Trafikverkets planer på att anlägga nytt dubbelspår för Ostkustbanan på sträckan Gävle C-Kringlan, samt för en ny station, Gävle Västra, vid Tolvfors i Gävle.

Beslut om arkeologisk utredning, steg 2, fattades av Länsstyrelsen Gävleborg, 2020-10-19 (Lst dnr: 7652–2020).

Utredningen genomfördes 19–23 april år 2021.

SYFTE

Under hösten 2019 utförde Länsmuseet Gävleborg en arkeologisk utredning, steg 1, av sträckan Gävle C – Gävle V. Vid utredningen identifierades några ytor i anslutning till Bäckebröbacken som lämpliga lägen för lämningar efter bosättning och järnframställning från yngre järnålder. Den nu aktuella arkeologiska utredningens syfte var att klargöra om okända fornlämningar berörs av planerat arbetsföretag på de utpekade ytorna.

Utredningen skulle preliminärt avgränsa nyupptäckta fornlämningar inom utredningsområdet. Resultatet från utredningen ska kunna användas vid Länsstyrelsens fortsatta tillståndsprövning och utgöra underlag inför eventuella kommande arkeologiska åtgärder. Resultaten skall också kunna användas som underlag i företagarens planering.

METOD

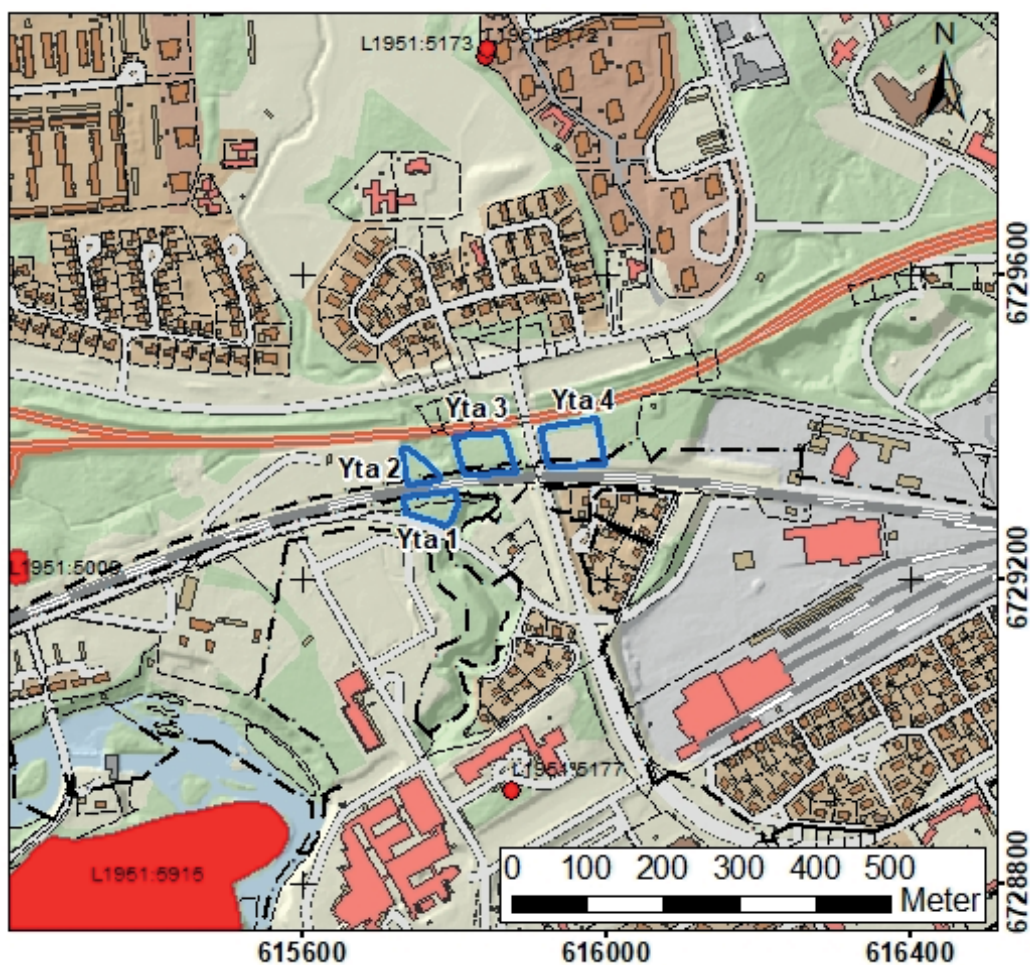
Inom de fyra utpekade undersökningsområdena grävdes ett antal sökschakt vardera med hjälp av grävmaskin. Endast ett fåtal schakt på vardera ytan gick över med metalldetektor, då mängden av recent järnskrot i marken störde för mycket och gjorde detekteringen meningslös. Schakten beskrevs och mättes in med RTK-GPS. Stora delar av undersökningsområdena avfärdades på grund av nedgrävda ledningar som uppmärksammats via ledningskollen.

TOPOGRAFI OCH FORNLÄMNINGSMILJÖ

De fyra utredningsområdena utgörs av naturmark i Bäckebröbackens dalgång. Jordmånen består till största del av postglacial sand och längst ut mot öster delvis av isälvsediment.

Mellan Gävle och Valbo och längsmed båda sidorna av Gavleån och Kungsbäcken finns ett flertal registrerade blästbrukslämningar och fyndplatser för slagg. Vidare finns det förhistoriska boplatser, gravfält och gravar. Från historisk tid finns det ett antal registrerade by- och gårdstomter, husgrunder och lägenhetsbebyggelse, samt enstaka industrier i form av kvarnar, sågverk och järnbruk.

Hösten 2019 utförde Läns museet Gävleborg en arkeologisk utredning, steg 1, av sträckan Gävle C – Gävle V. Vid utredningen identifierades några ytor i anslutning till Bäckebröbäcken, som ansågs utgöra bra läge för bosättning och järnframställning från yngre järnålder. Ser man till historiska strandlinjenivåer så har läget vid Tolvfors och Bäckebröbäcken legat kustnära under yngre bronsålder och äldre järnålder (1000 f. Kr – år 0). Området ligger vidare inom en del av Enköpingsåsens östra avgränsning och utgörs av bland annat Valboåsen och Sätträåsen. I Bäckebröbäckens bäckravin påträffades måttligt med masugnsslagg men det har inte varit möjligt att avgöra om slaggförekomsten är påförd eller avsatt (Altner 2020).



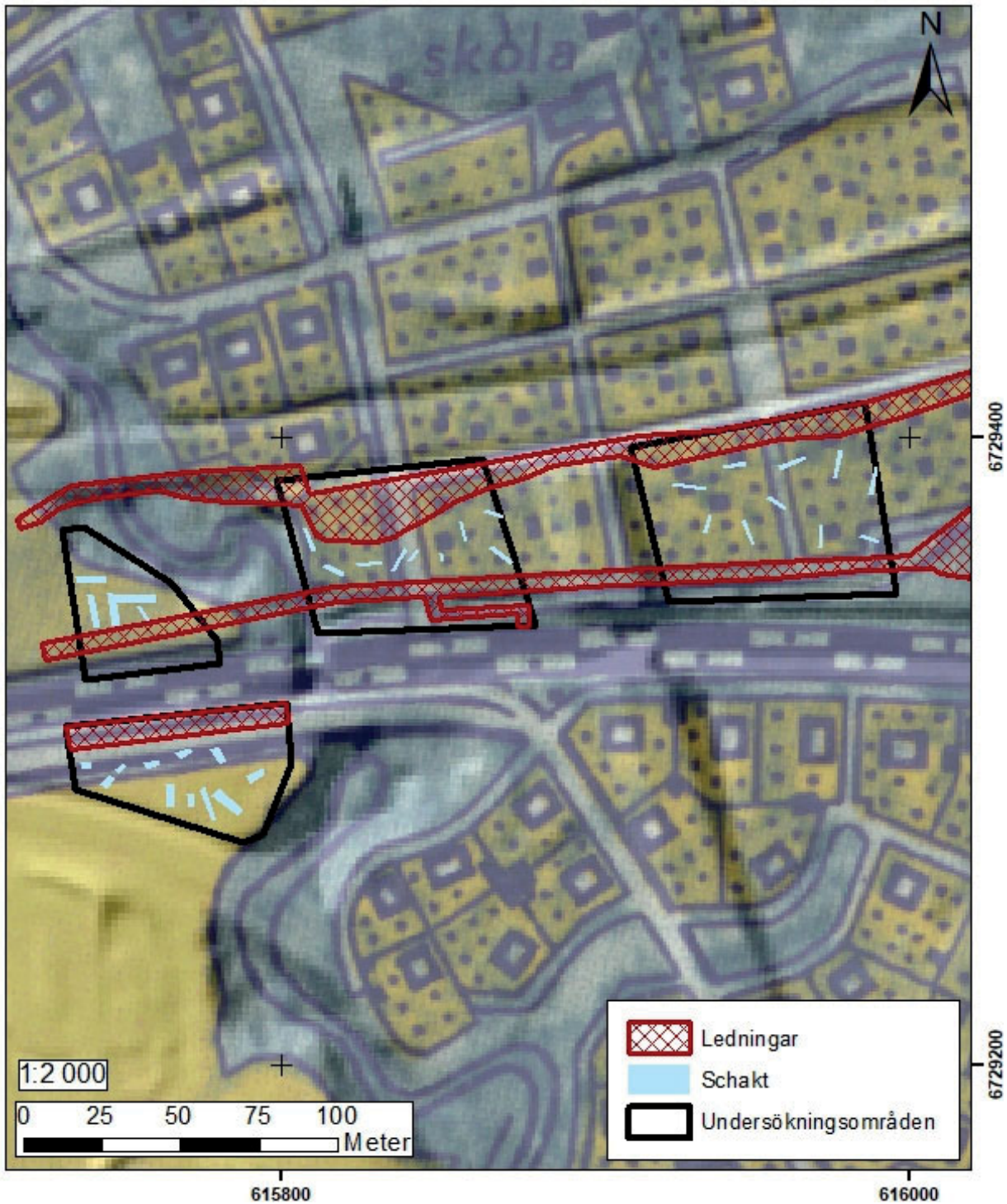
Figur 2. Utdrag ur Lantmäteriets fastighetskarta med de fyra utredningsområdena markerade i blått och registrerade lämningar ur Kulturmiljöregistret markerat med rött. Skala 1: 10 000.

HISTORISKA KÄLLOR OCH MATERIAL

Enligt Generalstabskartan från år 1900 finns enstaka byggnader utritade kring Bäckebrö. Dessa utgörs troligen av Bäckebrötorget samt Bäckebrö skola.

Avsöndringskartor från och med år 1918–1919 och 1925 visar på bostadsplanering och försäljning av tomter samt en senare förtätning av bebyggelsen kring Bäckebo.

På ekonomiska kartan från 1954 har flertalet byggnader tillkommit vid Bäckebo. Koloniområdet vid Bäckebo grundades år 1928 och kom att rivas år 1978 i samband med byggnationerna av Hamnleden, Sättrahöjden och nydragningen av Skånbergsleden med bro över järnvägsspåret.



Figur 3. De fyra utredningsområdena på ekonomiska kartan år 1954 (RAK akt J133- J133-13h6e55). Kartan visar även de undersökta schakten och de stora ytorna som var otillgängliga på grund av ledningar. Skala 1:2 000.

RESULTAT

Utredningsområdet utgjordes av fyra ytor med en sammanlagd yta på cirka 1,14 hektar. I samband med utredningen grävdes totalt 34 schakt fördelade på de fyra ytorna. Schakten varierade i storlek och täthet beroende på vegetationen och andra störningar. Schaktningen inom samtliga fyra ytor påverkades även av de stora ledningar som fanns nedgrävda. Totalt fick en yta om cirka 4 680 kvadratmeter avfärdas på grund av ledningarna.

Yta 1 omfattar cirka 2 250 kvadratmeter. Inom ytan grävdes 11 schakt med en sammanlagd area om cirka 393 kvadratmeter.

Yta 2 omfattar cirka 1 485 kvadratmeter. Inom ytan grävdes 4 schakt med en sammanlagd area om cirka 114 kvadratmeter.

Yta 3 omfattar cirka 3 508 kvadratmeter. Inom ytan grävdes 9 schakt med en sammanlagd area om cirka 74 kvadratmeter.

Yta 4 omfattar cirka 4 173 kvadratmeter. Inom ytan grävdes 4 schakt med en sammanlagd area om cirka 114 kvadratmeter.



Figur 4. Arbetsbild från yta 2. Schakten varierade i storlek och täthet beroende på bland annat vegetationen. Foto från nordost av Frida Löjdström.

Enligt ekonomiska kartan från 1954 utgjordes hela området mellan folkskolan och järnvägen av kolonilotter. Hela yta 3 och 4 ligger inom detta område. I flertalet av schakten (schakt 403, 404 inom yta 3 och 504, 506, 509 inom yta 4) uppdagades grusgångar från denna tid (se figur 6, bilaga 2.). I stort utgjordes samtliga lagerföljder av ett relativt tunt matjordsskikt, ett påfört omrört lager innehållande tegel, porslin och recenta metallskräp som låg direkt på den sterila marken. Inom yta 2 fanns även slagg i matjorden, men inga anläggningar eller kulturlager påträffades under.

FÖRSLAG PÅ VIDARE ÅTGÄRDER

Länsmuseet Gävleborg anser att inga vidare antikvariska åtgärder krävs i detta ärende.

ADMINISTRATIVA UPPGIFTER

Länsstyrelsens diarienummer: 7652-2020
Länsstyrelsens beslutdatum: 2020-10-19
Länsmuseet Gävleborgs diarienummer: 2020-958/320
Undersökningstid: 19-23 april 2021
Projektledare: Frida Löjdström
Personal: Frida Löjdström och Kerstin Westrin
Fastigheter: Tolvfors 2:2, 2:8 och Sättra 11:1
Socken: Gävle stad
Kommun: Gävle kommun
Koordinatsystem: Sweref99 TM
Höjdsystem: RH 200
Undersökt area: 695 kvadratmeter
Arkeologitimmor i fält: 80
Dokumentationshandlingar förvaras på Länsmuseet Gävleborg.
Fynd: Inga fynd tillvaratogs.

REFERENSER

Altner, A. 2020. Logistikcentrum och nytt dubbelspår. Gävle C – Gävle V. Arkeologis utredning, steg 1. Lexe, Näringen, Gävle och Sättra. Gävle stad och kommun. Gävleborgs län. 2019-2020. Rapport Länsmuseet Gävleborg 2020:09.

Historiska kartor

Lantmäterimyndigheternas arkiv:

21-hil-avs276 - 21-hil-avs301, Sättra by Hille sn, Avsöndring år 1918–19.

2180–2664, Sättra, Gävle stad, Avstyckningskarta år 1925.

Rikets allmänna kartverks arkiv:

J243-98-1, Gävle, Generalstabskartan ca år 1900.

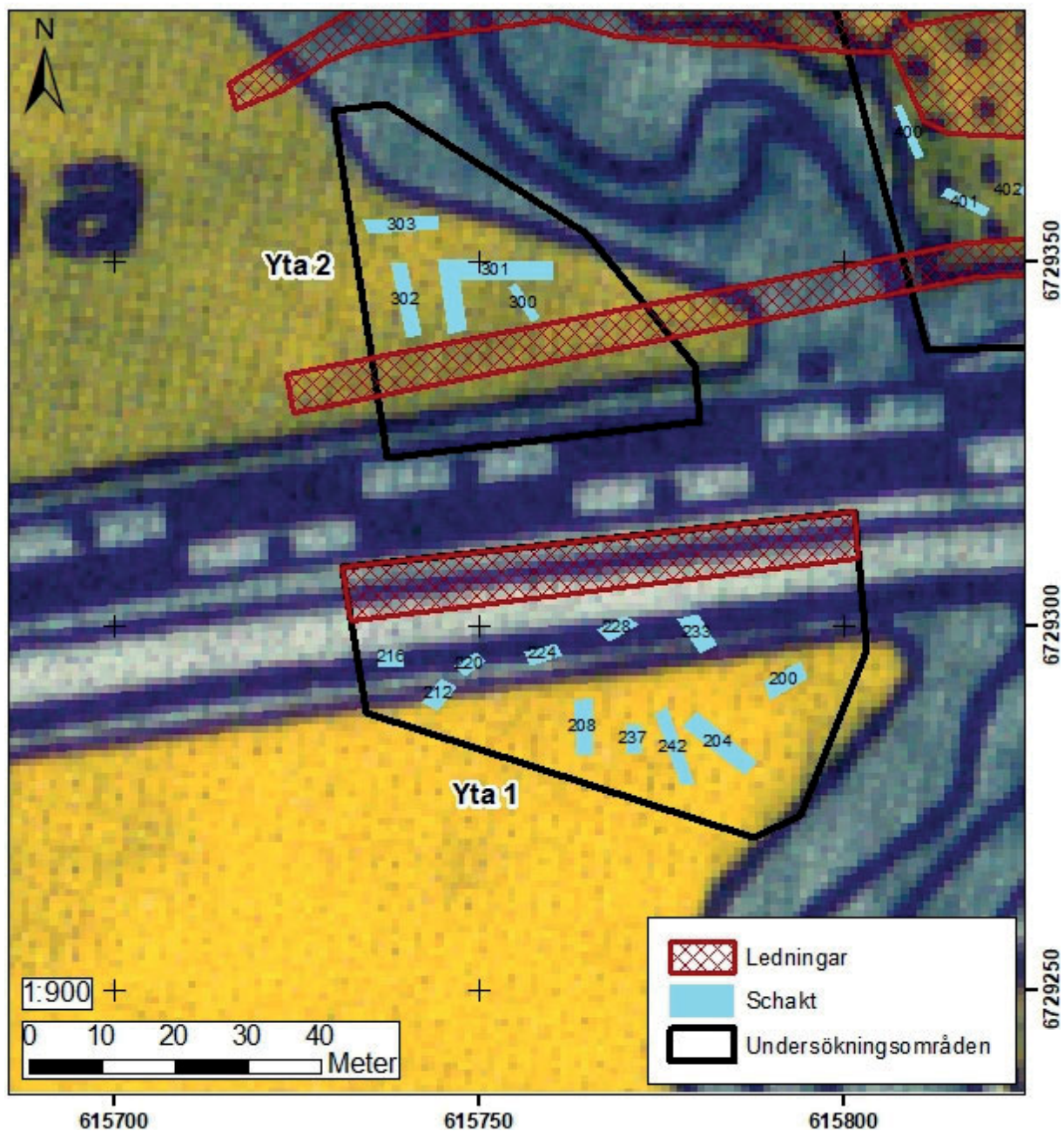
J133-13h6e55, Strömsbro, Ekonomiska kartan år 1954.

BILAGA 1. TABELL

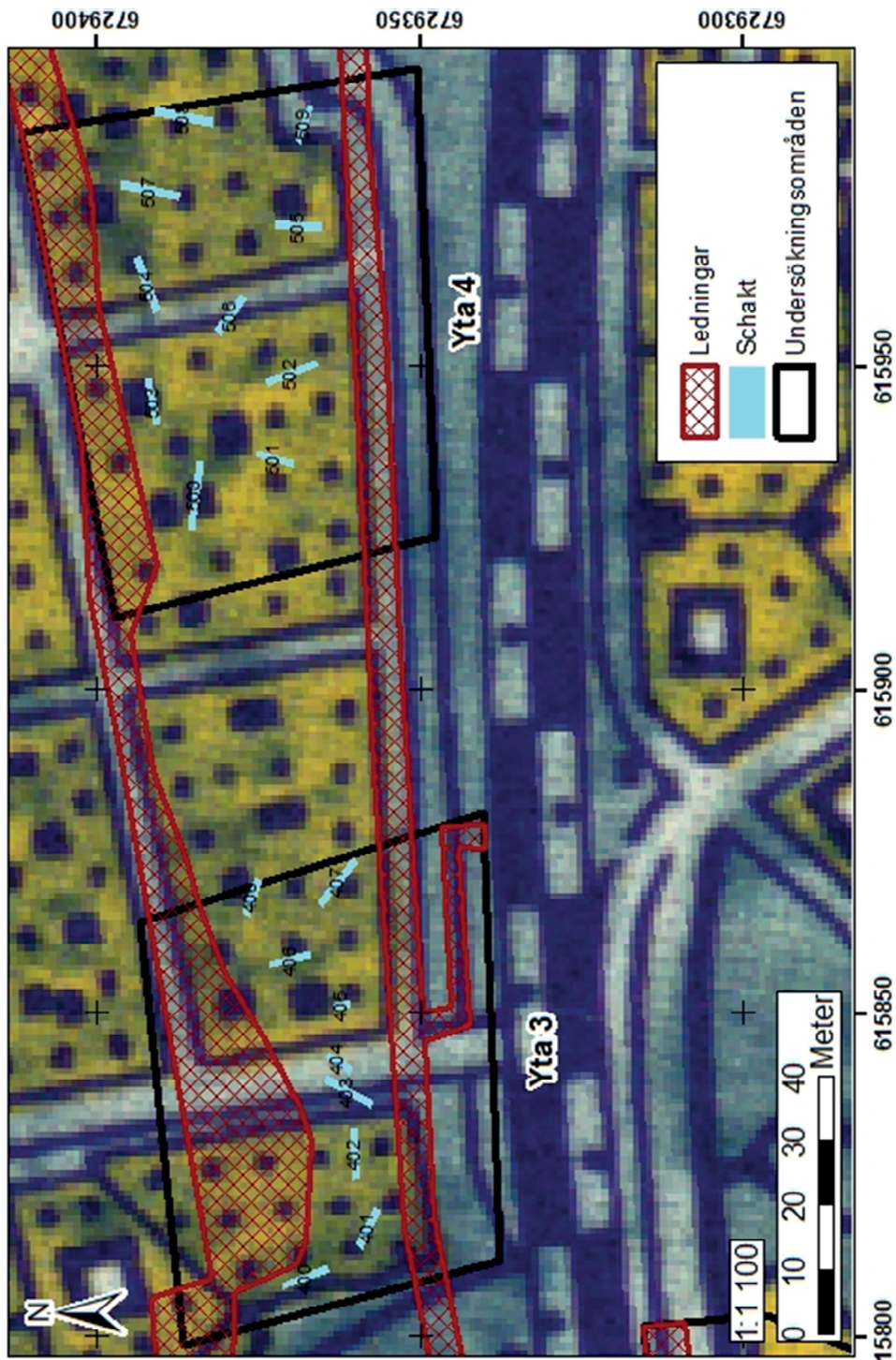
YTA	Schaktnr	Längd	Bredd	Djup	Matjordsdjup	Jordkaraktär i botten
1	200	5,9 m	2,5 m	0,3 m	0,3 m	Grävdes ej i botten pga stora massor av asfalt i påfört lager
1	204	10,8 m	2,5 m	0,3 m	0,25m	Sand
1	208	8 m	2,5 m	0,25 m	0,15 m	Grus med sprängsten
1	212	4,2 m	2,5 m	0,4 m	0,3 m	Grusig sand
1	216	3,5 m	2,3 m	0,5 m	0,1 m	Grus
1	220	3,6 m	1,8 m	0,2 m	0,05 m	Grävdes ej i botten pga stora massor av asfalt i påfört lager
1	224	4,6 m	1,9 m	0,15 m	0,1 m	Grävdes ej i botten pga stora massor av asfalt i påfört lager
1	228	4,4 m	2,2 m	0,7 m	0,1 m	Grusig sand
1	233	5,5 m	2,5 m	0,5 m	0,2 m	Sand
1	237	4,3 m	2,3 m	0,4 m	0,2 m	Sand
1	242	11,3 m	1,9 m	0,3 m	0,15 m	Sand
2	300	5,8 m	1,2 m	0,4 m	0,2 m	Siltig lera
2	301	23,7 m	2,7 m	0,45 m	0,3 m	Siltig lera
2	302	10 m	2,2 m	0,4 m	0,2 m	Lera
2	303	10,2 m	2,1 m	0,4 m	0,2 m	Lera
3	400	7,7 m	1,2 m	0,45 m	0,35 m	Sandig lera
3	401	6,8 m	1,3 m	0,35 m	0,2 m	Sand
3	402	8 m	1,2 m	0,4 m	0,25 m	Siltig lera
3	403	8,3 m	1,3 m	0,35 m	0,1 m	Siltig sand
3	404	4,4 m	1,1 m	0,25 m	0,1 m	Grus och sten
3	405	2,7 m	1,2 m	0,6 m	0,1 m	Grävdes ej i botten pga stora massor av asfalt i påfört lager
3	406	6,7 m	1,2 m	0,45 m	0,3 m	Sand
3	407	8,9 m	1,3 m	0,45 m	0,3 m	Sand
3	408	5,8 m	1,3 m	0,4 m	0,2 m	Sand
4	500	10,7 m	1,2 m	0,25 m	0,15 m	Silt
4	501	6,2 m	1,2 m	0,3 m	0,1 m	Sandig silt
4	502	8,5 m	1,2 m	0,35 m	0,2 m	Sand
4	503	7,3 m	1,3 m	0,4 m	0,25 m	Siltig sand
4	504	9,1 m	1,3 m	0,35 m	0,15 m	Siltig lera
4	505	7,3 m	1,2 m	0,25	0,1 m	Grävdes ej i botten pga grusgång och påförda massor
4	506	7 m	1,2 m	0,4 m	0,2 m	Siltig lera
4	507	9,4 m	1,3 m	0,3 m	0,1 m	Siltig lera
4	508	9,3 m	1,4 m	0,35 m	0,1 m	Sand
4	509	6 m	1,2 m	0,4 m	0,15 m	Siltig sand

Tabell 1. Schakttabell

BILAGA 2. KARTOR



Figur 5. Ekonomiska kartan år 1954 (RAK akt J133-13h6e55). Kartan visar två av de fyra utredningsområdena; yta 1 och yta 2. De undersökta schakten är markerade med ljusblått och numrerade. Skala 1:900.



Figur 6. Ekonomiska kartan år 1954 (RAK akt J133-13h6e55). Kartan visar två av de fyra utredningsområdena; yta 3 och yta 4. De undersökta schakten är markerade med ljusblått och numrerade. Flera av schakten har dragits genom grusgångar i området med kolonilotter från denna tid. Skala 1:1 100.

BILAGA 3. FOTOGRAFIER



Figur 7. Ställvis var framkomligheten svår på grund av vegetationen. Bilden visar del av yta 1. Foto från öster av Frida Löjdström.



Figur 8. Vissa schakt kunde ej grävas till botten på grund av stora massor av bland annat asfalt.



Figur 9. I stort utgjordes samtliga lagerföljder av ett relativt tunt matjordsskikt, ett påfört omrört lager innehållande tegel, porslin och recenta metallskräp som låg direkt på den sterila marken.



Figur 10. Under det arkeologiska fältarbetet bjöds det även på ett kraftigt väderomslag. På bild är Kerstin Westrin under inmätning av ett undersökt schakt.



LÄNSMUSEET GÄVLEBORG, SÖDRA STRANDGATAN 20, 802 50 GÄVLE. WWW.LANSMUSEETGAVLEBORG.SE

