

# ARKEOLOGISK UNDERSÖKNING VID RÅDHUSET

Arkeologisk undersökning

L1951:5633  
Norra Strandgatan  
Gävle stad och kommun  
Gävleborgs län

*Anders Altner*





# ARKEOLOGISK UNDERSÖKNING VID RÅDHUSET

Arkeologisk undersökning

L1951:5633  
Norra Strandgatan  
Gävle stad och kommun  
Gävleborgs län

Rapport 2021:27  
*Anders Altner*

## Länsmuseet Gävleborgs rapportserie

Rapportserien innefattar rapporter inom länsmuseets verksamhetsområden arkeologi, bebyggelsehistoria, byggnadsvård, kulturmiljövård, etnologi, konst- och kulturhistoria.

Du kan själv ladda hem rapporter i PDF-format från länsmuseets hemsida [www.lansmuseetgavleborg.se](http://www.lansmuseetgavleborg.se)

Rapporter, böcker och mycket annat kan du köpa/beställa i länsmuseets butik [butik@xlm.se](mailto:butik@xlm.se) eller 026-65 56 35.

### Utgivning och distribution:

Länsmuseet Gävleborg  
Södra Strandgatan 20, 802 50 Gävle  
[www.lansmuseetgavleborg.se](http://www.lansmuseetgavleborg.se)

© Länsmuseet Gävleborg 2021

Omslagsbild: *Rådhuset år 1938. Foto från sydsydöst. Fotograf: Gustaf W: Reimers. XLM.GR0140. Länsmuseet Gävleborgs fotosamling. Länsmuseet Gävleborg.*

Staten har rätt att sprida dokumentationsmaterialet och rapporten enligt CC BY-licens. Lantmäteriverkets kartor omfattas ej av denna licens.

Allmänt kartmaterial från Lantmäteriverket. Medgivande MS2010/01366.

ISSN 0281-3181

Print: Länsmuseet Gävleborg



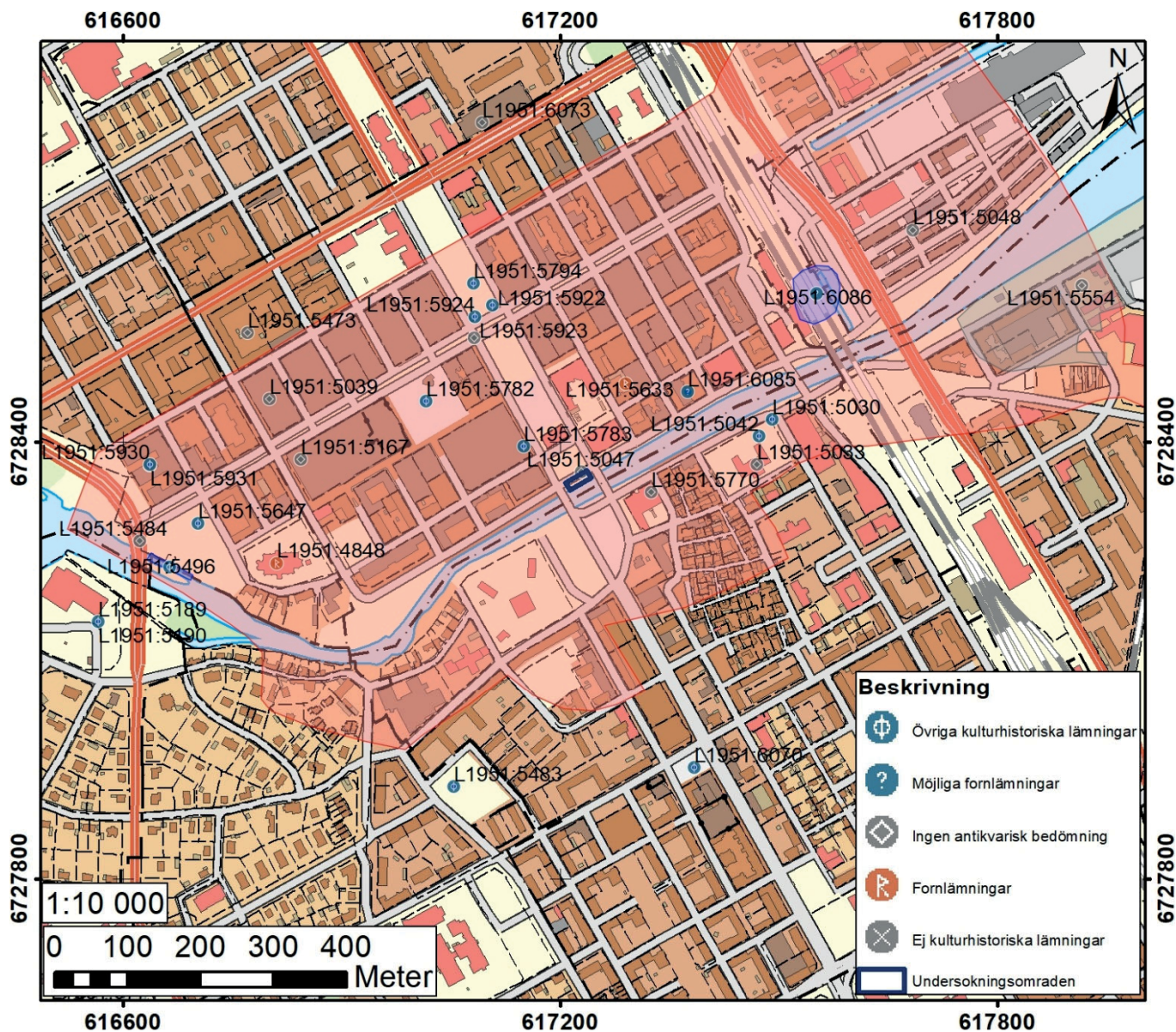
# INNEHÅLL

Sammanfattning .....	5
Syfte .....	6
Metod .....	6
Topografi och fornlämningsmiljö .....	6
Historiska källor och kartmaterial .....	7
Resultat.....	10
Anläggningar.....	10
Kol-14-analys.....	16
Diskussion.....	17
Förslag till vidare antikvariska åtgärder .....	18
Referenser .....	18
Historiska kartor.....	18
Administrativa uppgifter .....	19
Bilaga 1. Objekttabell.....	20
Bilaga 2. Fynd .....	22
Bilaga 3. Kartblad .....	24
Bilaga 4. Fotografier .....	27



Figur 1. Undersökningsområdet markerat i mörkblått. Skala 1:100 000.





Figur 2. Utdrag ur Lantmäteriets fastighetskarta och Riksantikvarieämbetets kulturminnesregister. Undersökningsområdet i mörkblått. Skala 1:10 000.

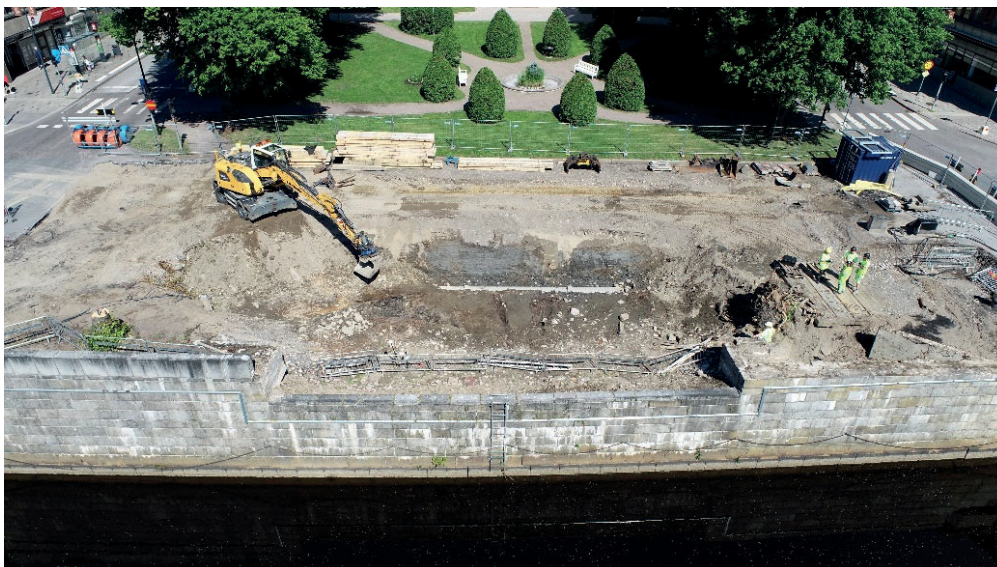
## SAMMANFATTNING

Länsmuseet Gävleborg har under december 2019 och våren 2020 utfört en arkeologisk undersökning vid Norra Strandgatan, nedanför Rådhuset i Gävle stad och kommun. Den arkeologiska undersökningen föranleddes av schaktningsarbeten intill stenkajen mot Gavleån på grund av sättningar och rasrisk.

I samband med undersökningen grävdes ett 40×15 meter stort schakt (NÖ-SV), cirka 2,5–4,5 meter djupt. Schaktet var som djupast i den södra delen närmast Gavleån.

Sammanlagt påträffades 17 anläggningar, bestående av en husgrund, utfyllnadslager, brand-/raseringslager, sten-, tegel- och stolpkonstruktioner. Av dessa kunde en husgrund rekonstrueras. Husgrunden kan efter kartöverlägg dateras till första halvan av 1700-talet och sannolikt har huset brunnit ner i samband med 1776 års stadsbrand. En kol-14-analys på bränd säd i huset antyder en datering till 1720–1782 e. Kr.





Figur 3. Översiktsbild över undersökningsområdet. Centralt i bild kan timmer i rustbädden och delar av raseringslager skymtas. Foto: Anders Altner, mot norr.

Arbetet berör fornlämning L1951:5633 (RAÄ nr Gävle 51:1) som utgörs av Gävle stads äldre stadslager och en uppgift om järnvåg L1951:5047.

Arbetet har utförts efter beslut av Länsstyrelsen Gävleborg (Lst dnr 181–2020, daterat 2020-02-03). Undersökningen har genomförts vid flera tillfällen under två etapper, etapp 1 från 2019-12-16 till och med 2020-01-06 och etapp 2 under perioden 2020-06-08 till och med 2020-08-19. Arbetet under december 2019 och första veckan i januari år 2020 bestod av förberedande arbete för att avlasta trycket på kajkanten och utfördes av NCC Industri AB. Efter detta stod arbetet stilla samband med upphandling av ny entreprenad för det slutgiltiga arbetet. Arbetet utfördes av Westcon AB.

Sammanlagt har 26 fyndposter dokumenterats. Endast F8 bronsknapp och F17 tappkran av brons har tillvaratagits och förvars på länsmuseet i väntan på fyndfördelning. Resterande fyndposter har återdeponerats i schaktet.

## SYFTE

Den arkeologiska undersökningens syfte var att ta reda på om fornlämningar berörs av planerat arbetsföretag, det vill säga dokumentera berörda lämningar och kulturlager, samt att avgränsa dessa.

## METOD

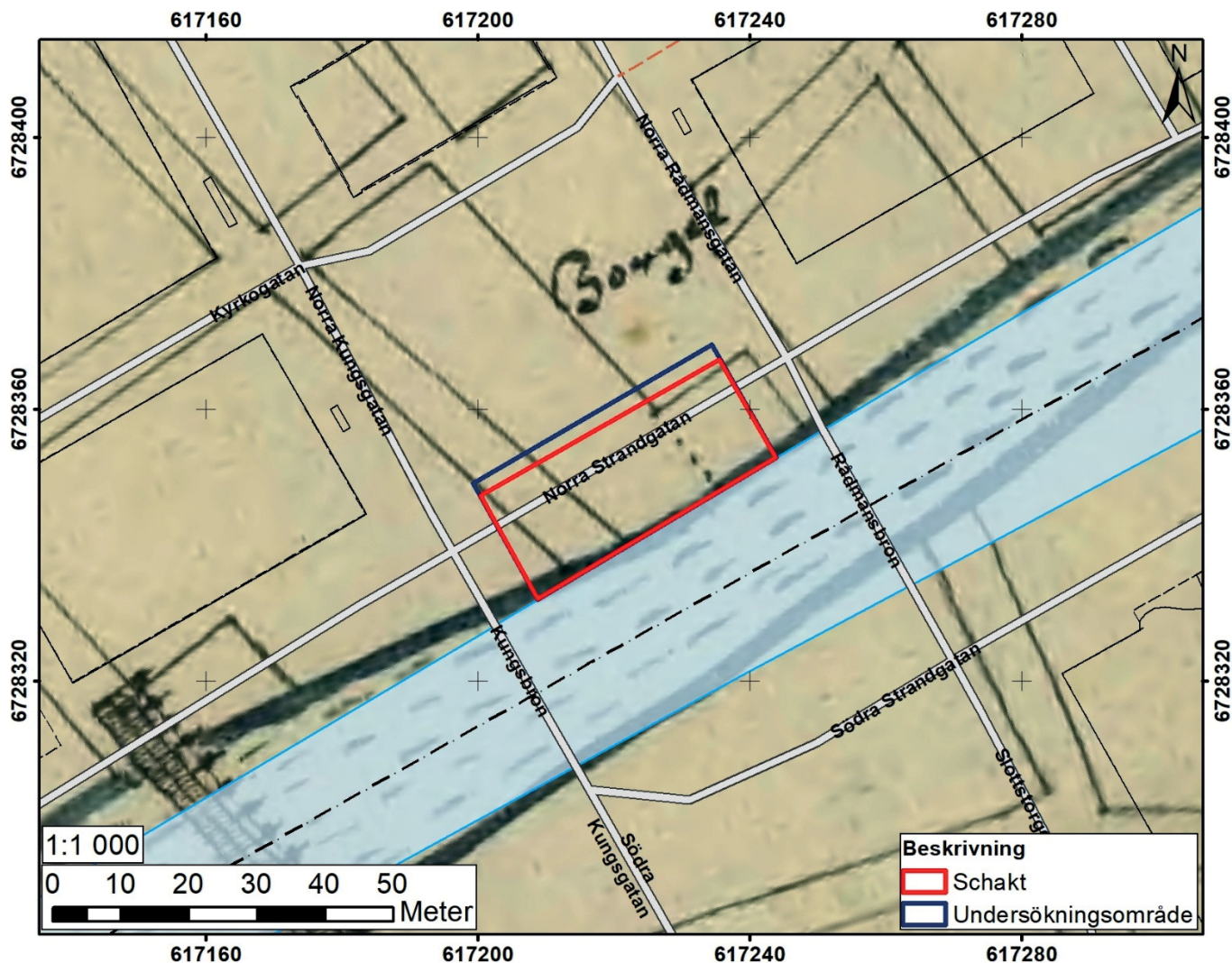
Schaktningsarbetet utfördes med grävmaskin och har kontrollerats kontinuerligt under arbetets gång. Schaktkanter och påträffade anläggningar har beskrivits, fotograferats och mätts in med RTK-GPS. Ett urval av fynd har tagits in på museet för dokumentation och merparten av dessa har sedan återdeponerats i schaktet.

## TOPOGRAFI OCH FORNLÄMNINGSMILJÖ

Gävle stad är uppbyggd på en kombination av lera-silt och postglacial sand samt historiska och sentida, påförda lager, mestadels sentida fyllnadsmassor från 1800- till 1900-talet.

Undersökningsområdet ligger i centrala Gävle i anslutning till Gavleån och utgörs av Gävle stads äldre stadslager L1951:5633. Det finns också en uppgift om en tidigare järnvåg (L1951:5047) närmast Gavleån, som sannolikt grundar sig på information från en rekonstruktion av en historisk karta år 1706. Platsen i sig är dock väl lämpad vid en av stadens tidigare torg, nedanför det tidigare rådhuset och i anslutning till Gavleån (figur 2).

## HISTORISKA KÄLLOR OCH KARTMATERIAL



Figur 4. Utdrag ur Lantmäteriets fastighetskarta. I bakgrunden ligger odaterad stadsplan över Gävle stad (LSA V14-1:1). Skala 1:1 000.

Torget kring Rådhuset var under 1600-talet stadens viktigaste handelsplats för sjöhandel med järnvåg, bodar och magasin (Karlström 1974:41f).

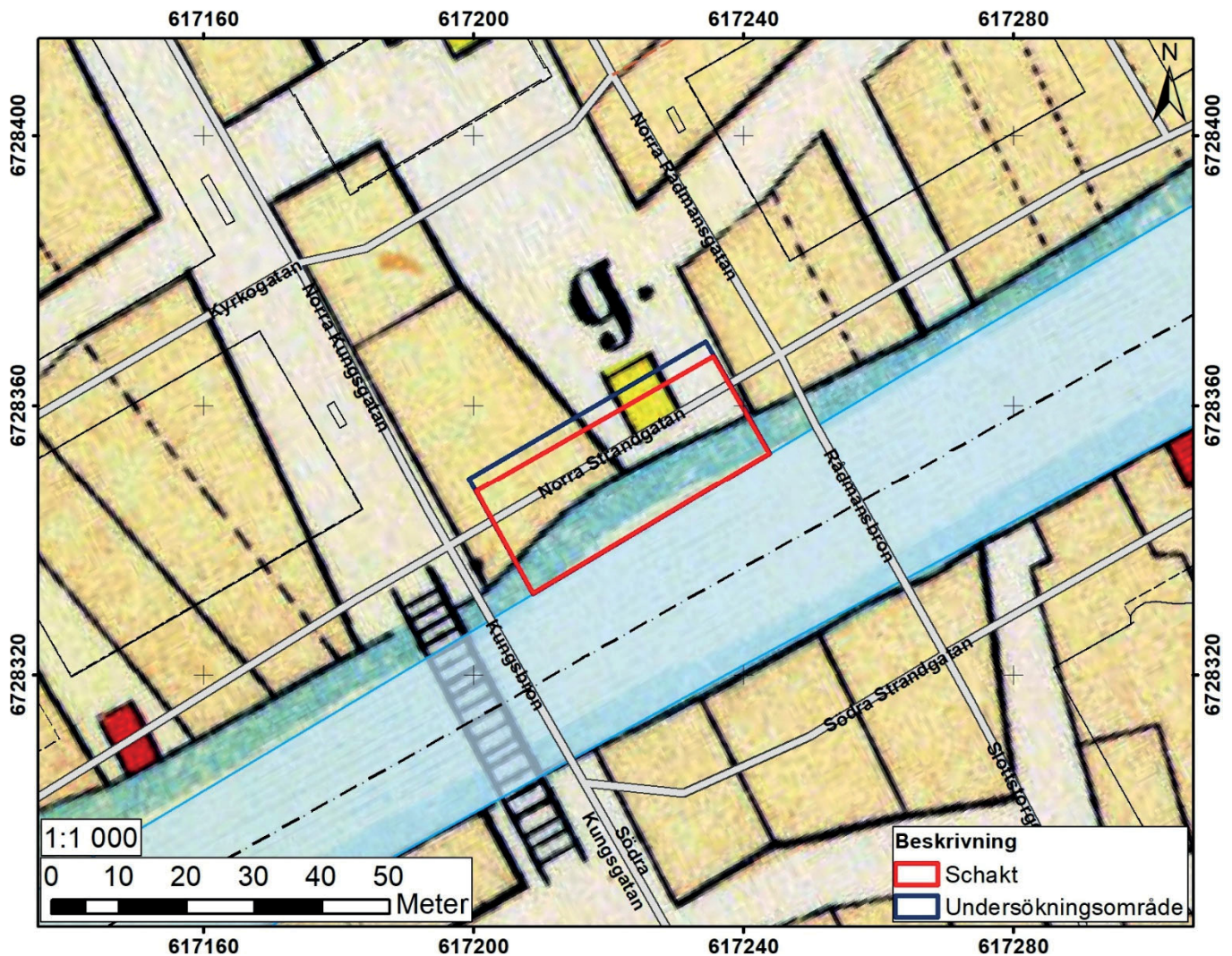
Gävle stads tänkebok, som till större delen behandlar tomtköp under åren 1573–1659, nämner att hövitsmannen Mårten Larsson köpt en tomt med boderum av Jören Pålssons änka år 1585. Tomten låg vid nya torget där ”vågboden” tidigare stått (1956:19). Möjligen förstördes vägen vid stadsbranden år 1569 och kom därefter att återuppföras på annan plats i staden. Mårten Larsson köp av tomten vid torget år 1585 skulle möjligen kunna vara ett resultat av planer på att återuppföra järnvägen vid torget.



De tidigaste kända kartorna över Gävle stad är från 1646 och en odaterad karta, som troligen är från 1630-talet (figur 4 och bilaga 3, figur 18). Utöver stadens administrativa byggnader, slottet med tillhörande byggnader och kyrkan redovisas inte många byggnader i kartmaterialet, utöver stolphärbren och fiskebodan. Möjligen finns en byggnad utritad direkt öster om kyrkan och skulle då kunna utgöra Gävle gymnasium och trivialskola. På den odaterade kartan finns två torg utmärkta. Ett av torgen har legat vid Kyrkogatan, cirka 70 meter sydväst om nuvarande rådhuset. Det andra torget har legat syd-sydöst om rådhuset. Enligt Aagård bör detta torg utgöra det nya torget (1984:17). Aagård nämner på samma sida 1706 års karta med ett säkerställt läge för den äldsta järnvägen. Vart uppgiften om järnväg i den rekonstruerade kartan kommer ifrån har inte kunnat bekräftas.

Den odaterade kartan och 1646 års karta visar inga byggnader inom undersökningsområdet. Kartorna visar en L-formad fastighet som eventuellt är uppdelad i två fastigheter via en streckad linje på den odaterade kartan.

Enligt 1706 års karta berör undersökningsområdet två olika fastigheter, en mindre i östra delen och en större i västra. Fastigheterna stämmer överens med utbredningen för en sammanhållen fastighet i de tidigare kartorna men utgör i denna två separata fastigheter. Enligt en rekonstruktion av 1706 års karta gjord i slutet av 1800-talet beskrivs den mindre fastigheten som järnvåg (figur 5).

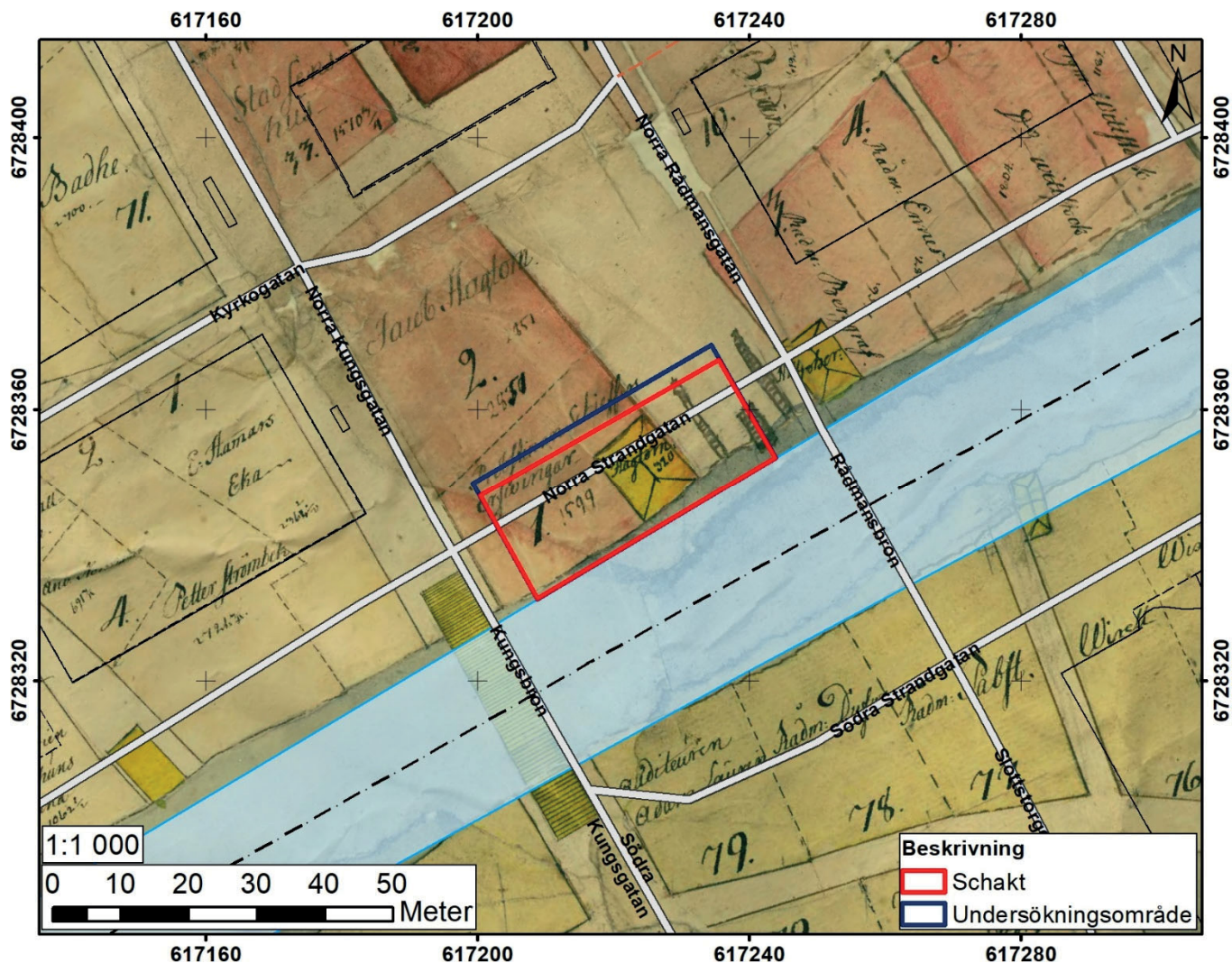


Figur 5. Utdrag ur Lantmäteriets fastighetskarta. I bakgrunden ligger 1706 års stadsplan över Gävle stad (KA K/J/1/F1/3). Skala 1:1 000.



På karta år 1741 finns två byggnader utritade i kartan på vardera sida av torget och i anslutning mot Gavleån. Den mindre fastigheten inom undersökningsområdets östra del finns inte i denna karta. Undersökningsområdet berör enligt kartan prostinnan Schaefers ägor.

Karta år 1748 visar någon typ av konstruktion mellan byggnaderna på föregående karta, möjligen någon typ av brygga eller kajplats i anslutning till torget nedanför rådhuset (figur 6). Ägan nämns nu ligga under prostinnan Schaefers arvingar. Byggnaden inom undersökningsområdet är i denna karta märkt Hagtorn. Jacob Hagtorn startade år 1726 tobaksfabriken Morianen i Gävle, som låg ca 500 m söderut, i nuvarande kvarteret Morianen (Ica söder). Jacob Hagtorns äga låg i direkt anslutning norr om ägan till arvingarna Schaefer, inom dagens parkyta som anlagts mellan rådhuset och Gavleån under slutet av 1800-talet.



Figur 6. Utdrag ur Lantmäteriets fastighetskarta. I bakgrunden ligger 1748 års stadsplan över Gävle stad (LMA 21-gäs-1). Skala 1:1 000.

Lägger man samman 1706 och 1748 års kartor med den lilla ägan som eventuellt utgjort platsen för en tidigare järnvåg och den möjliga kajplatsen stämmer dessa väl överens och har sannolikt en relation till varandra. Det kan tänkas att kajplatsen inte ritats ut i tidigare kartor och relationen dessa två emellan talar för att en järnvåg har legat på platsen. Utöver stadens gator ges möjligheten att varor som vägts kan transporteras vidare via Gavleån eller att varor som kommit via Östersjön kan vägas här om detta inte har utförts vid Alderholmens sjötullar.

Enligt regleringskarta år 1776 började staden planlägga för en gata längs med Gavleåns norra strandkant (bilaga 3, figur 19).

På 1792 års karta finns Västra och Östra Strandgatan utritad. Strandgatan sträcker sig från Strandparken mitt emot slottet till och med korsningen vid Hattmakargatan. Norr om gatan finns två ägor utritade men ingen beskrivning ges (bilaga 3, figur 20).

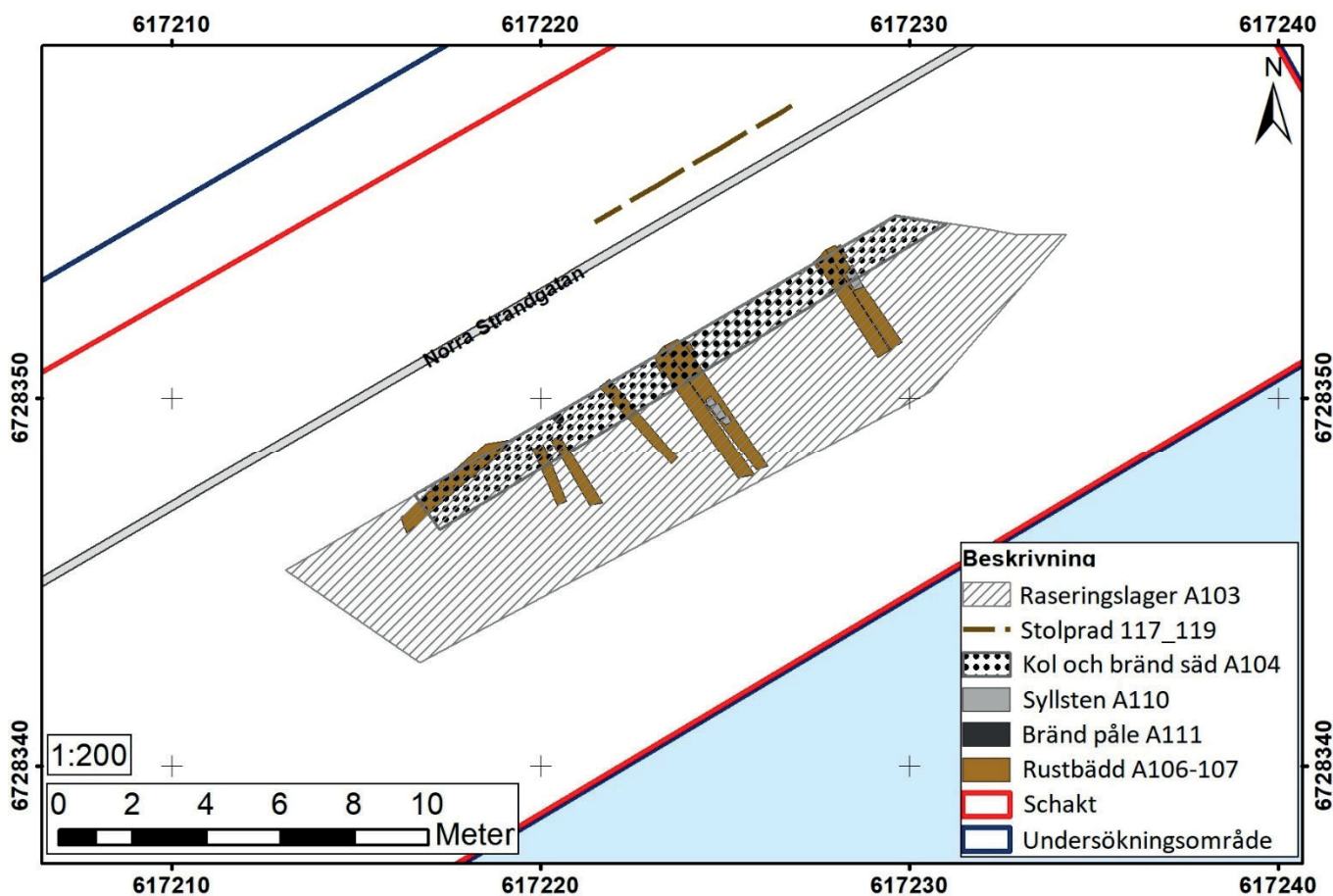
Gävle stad har råkat ut för flertalet stadsbränder, varav fyra mer omfattande bränder år 1569, 1603, 1776 och år 1869.

## RESULTAT

I samband med undersökningen grävdes ett 40×15 meter stort schakt (NÖ-SV) och cirka 2,5–4,5 meter djupt. Schaktet har grävts i mindre ytor bit för bit på grund av den begränsade ytan där maskiner, redskapsbodar och materialupplag samsats om plats. Den djupaste delen grävdes i anslutning till stenkajen och Gavleån. Sammanlagt påträffades 17 anläggningar, bestående av en husgrund, utfyllnadslager, brand-/raseringslager, sten-, tegel- och stolpkonstruktioner. Av dessa kunde en husgrund rekonstrueras. Minst tre djupare nedgrävningar för olika typer av ledningar, samt en nedgrävning i relation till byggandet av stenkajen påträffades inom undersökningsområdet.

## Anläggningar

Sammansatta anläggningar: Husgrund



Figur 7. Utdrag ur Lantmäteriets fastighetskarta. Redovisar husgrund med ingående anläggningar. Skala 1:200.





Figur 8. Lodfoto över delar av husgrunden. Centralt skimtar rustbädd A106 och A107. Till höger är delar av raseringslager A103. Norr är nedåt i bild. Foto: Anders Altner.

**Husgrund**, minst cirka 10×5 meter stor (NÖ-SV), bestående av rustbädd A106, A107, och möjligen stolpe A111, samt syll-/grundsten A110, möjligen kollager A104 och förmultnat trä A105 som kan utgöra rester av brädor och reglar (figur 7–8). Till huset hör säkerligen också brand-/raseringslager A103, bestående av kol, tak- och murtegel (delvis sintrat), byggnadsdetaljer av järn och tillhörande fynd. Rustbädden var avgrävd i norr av VA-ledning och i söder av nedgrävning för stenkajen.

**A104 Lager**, bestående av bränd säd längs en cirka 14×1,5 meter stor yta och 0,01–0,02 meter tjockt. Under säden noterades kol och träfiber.

**A105 Lager**, bestående av kol och träfibrer längs en cirka 14×1,5 meter stor yta och 0,02–0,05 meter tjockt. Troligen rest av golvbrädor och golvreglar.

**A106 Rustbädd**, bestående av sju dåligt bevarade stockar, 1,7–4,3 meter långa (NV-SÖ), 0,25–0,35 meter breda. Stockarna är avgrävda i söder av nedgrävning för stenkajen och i norr av VA-ledningen. Ligger på A107.

**A107 Grundstockar**, del i rustbädd, bestående av tre dåligt bevarade stockar, 1,2–3,2 meter långa (NÖ-SV) och 0,25–0,3 meter breda. Under stockarna iaktogs naturstenar, 0,05–0,1 meter stora. Ligger som stöd under stockar A106.

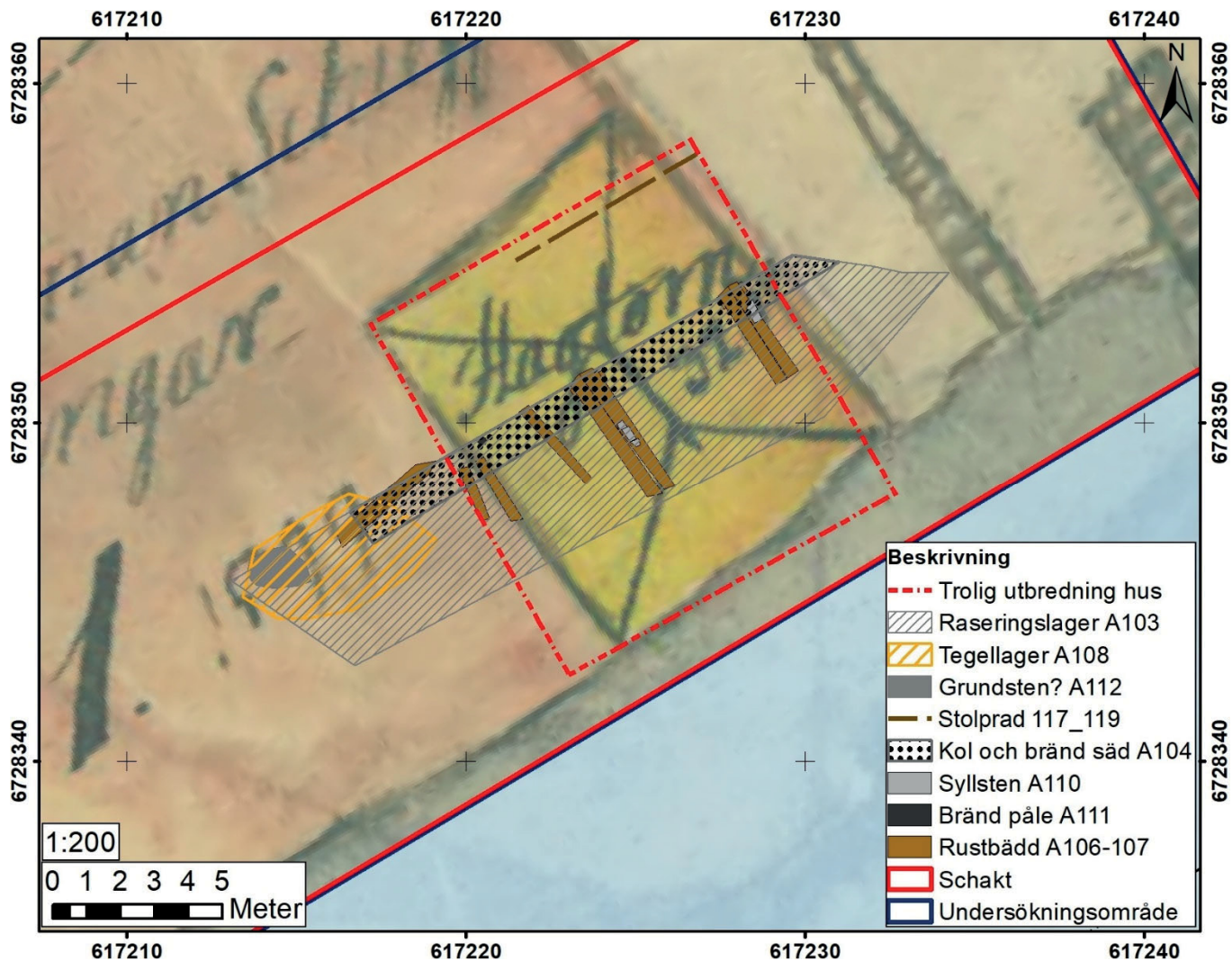
**A110 Syllstenar**, bestående av enstaka kantiga stenblock, 0,2–0,45 meter stora, av granit och sandsten. Ligger direkt på stockar A106. Flera liknande stenar iaktogs i raseringsmassorna och kan utgöra rubbade syllstenar.

**A111 Stolpe**, möjligen del i rustbädd. Ligger i linje med grundstockar A107. Delvis förkolnad, dåligt bevarad, cirka 0,25 meter i diameter.

Kol-14-datering: 152 ± 28 BP.

Cal. 2 Sigma: 95,4 % sannolikhet: 1667–1949 e. Kr. (27,7 % sannolikhet: 1720–1782 e. Kr.).

*Tolkning:* Husgrunden utgör sannolikt en rest av en lagerbyggnad som tillkommit under sent 1600-tal eller tidigt 1700-tal. Lagerbyggnaden har legat i direkt anslutning på östra sidan av dåtidens torg som funnits nedanför rådhuset. Det är möjligt att byggnaden ursprungligen kan ha utgjort ett packhus till den tidigare järnvågen som enligt uppgift skall ha funnits på platsen. Kol-14-dateringen av den brända säden antyder att byggnaden sannolikt har brunnit ner i samband med 1776 års stadsbrand.



Figur 9. Utdrag ur Lantmäteriets fastighetskarta. I bakgrunden ligger 1748 års stadsplan över Gävle stad (LMA 21-gäs-1). Skala 1:1 000.

#### Enkla anläggningar:

**A117 Påle**, rektangulär, 0,3×0,1 meter stor. Pålen satt ordentlig fast och har sannolikt slagits ner en bra bit (figur 7, 9 och 10).

**A118 Påle**, rektangulär, 0,15×0,1 meter stor. Pålen satt ordentlig fast och har sannolikt slagits ner en bra bit (figur 7, 9 och 10).

**A119 Påle**, rektangulär, 0,15×0,1 meter stor. Pålen satt ordentlig fast och har sannolikt slagits ner en bra bit (figur 7, 9 och 10).

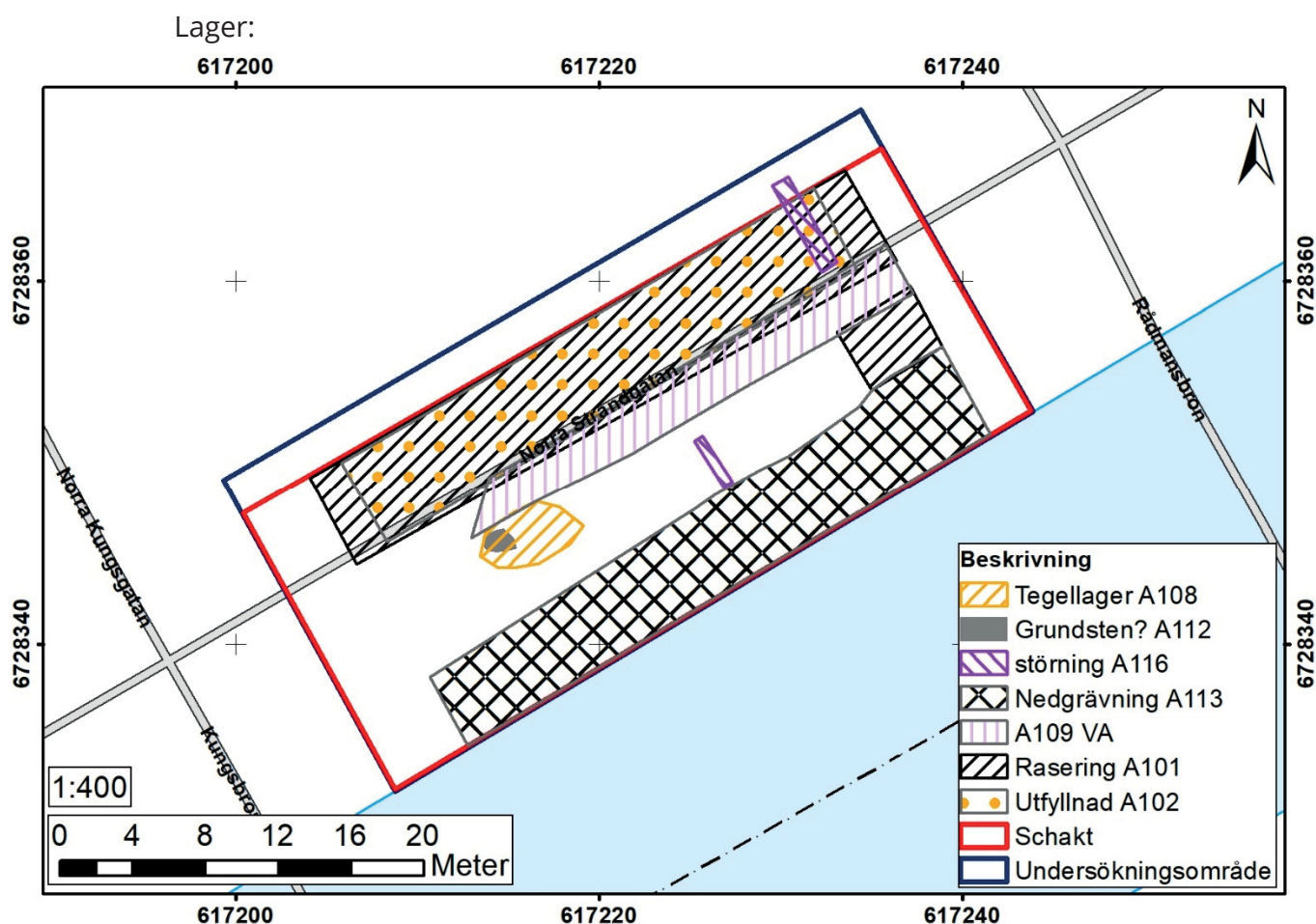
Utöver de inmätta pålarna informerade grävmaskinisten att ytterligare likadana pålar iaktogs vid schaktningsarbetet. Dessa låg i rak linje i (NÖ-SV) riktning längs med en sträcka av cirka 5 meter. Vid dokumentationstillfället hade dessa täckts över med grus och grov järnplåt. Pålarna ligger kvar under marken och har inte schaktats bort.

*Tolkning:* Möjligen utgör pålarna en del i en markering för fastighetsgräns, men det är inte omöjligt att de kan ingå i husgrunden och utgjort del i rustbädden.





Figur 10. Detaljbild av pålar A117-A119. Foto: Anders Altner, mot norr.



Figur 11. Utdrag ur Lantmäteriets fastighetskarta. Redovisar lager och nedgrävningar. Skala 1:400.

**A100 Utfyllnadslager**, cirka 0,3 meter tjockt och sträckte sig över hela norra ytan. Påträffades under bärlager till väg.

**A101 Brand-/raseringslager**, cirka 0,05–0,10 meter tjockt och påträffades under utfyllnadslagret i norra delen. Lagret bestod av kol, spik, glas och fragment av keramik av flintgods. Troligen ett resultat av 1869 års stadsbrand (figur 11 och bilaga 2, tabell 3).





Figur 12. Översiktsbild med delar av rustbädden A106 och A107, raseringslager A103 och lager av bränd lera och tegel A108. Foto: Anders Altner, mot öster.

**A102 Utfyllnadslager**, bestående av siltig sand med enstaka mindre naturstenar. Påträffades ovan raseringslager A103 och under raseringslager A102 (figur 11).

**A103 Brand-/raseringslager**, cirka 0,1–0,2 meter tjockt, bestående av kol, mur- och taktegel, byggnadsdetaljer av järn, keramik, kritpipsskaft och fönsterglas (figur 10 och 12, samt bilaga 2, tabell 3).

**A108 Lager**, bestående av en ansamling av murtegel, bränd lera och enstaka taktegel, cirka 5×3 meter stor (NÖ-SV) och 0,3 meter som tjockast (figur 11–12).

**A112 Stenansamling**, bestående av kantiga och rundade stenar, cirka 2×1,5 meter stor (NÖ-SV). Stenansamlingen påträffades under lagret med murtegel och bränd lera A108 (figur 11 och 13).

*Tolkning:* Möjligen utgör anläggningarna resterna av en skorsten, där A112 utgör grunden och lager A108 själva skorstenen. Anläggningen kan ingå i den påträffade husgrunden, men kan också utgöra resterna efter en separat byggnad.



Figur 13. Detaljbild av stenansamling/grundsten A112. Foto: Anders Altner, mot norr.



### Övriga anläggningar:

A113 Nedgrävning i relation till stenkajen (figur 11 och 14). Nedgrävningens kant för hela konstruktionen framträdde cirka 5,5 meter in från stenkajens utsida mot Gavleån. Nedgrävningens kant noterades igenom hela undersökningsområdet. På insidan av kanalens fasadstenar låg stora stenblock. Bredden på stenkajen med stenblocken var cirka 3 meter. På insidan av denna mot nedgrävningens kant låg fyllnadsmassor av sand och natursten. Under stenblocken närmare nedgrävningens kant iaktogs en möjlig rustbädd A115 till stenpackningen bestående av grova bräddor i (NÖ-SV) riktning. Nedgrävningen har grävts igenom husgrundens sydligaste del.



Figur 14. Detaljbild över nedgrävning för stenkajen, med utfyllnadslager A102 och raseringslager A103. Foto: Anders Altner, mot öster.

A114 Steril mark bestående av varvade lager av sandig silt och siltig lera (figur 12).

### Störningar:

A109 Schakt för VA-ledning. Schaktet minst 40 meter långt (NÖ-SV) och cirka 3 meter brett (figur 11 och 15).



Figur 15. Översiktsbild. Centralt skymtas VA-ledningar, delar av rustbädd A106 och A107 och raseringslager A103. Foto: Anders Altner, mot söder.



A116:1–2. Sentida ledningsschakt. A116:1 utgjorde en cirka 6 meter lång (NV-SÖ) och 1 meter bred nedgrävning för två rör av metall. Rören separerades och skyddades av satta tegelplattor och lock av tegelplattor (figur 11 och 16). A116:2 utgjordes av en grusfylld nedgrävning i botten av schaktet, cirka 3 meter lång (NÖ-SV) och 0,5 meter bred.

*Tolkning:* troligen rest av vattenledning och spillvattenledning.



Figur 16. Detaljbild av störning A116:1. Foto: Anders Altner, mot öster.

## Kol-14-analys

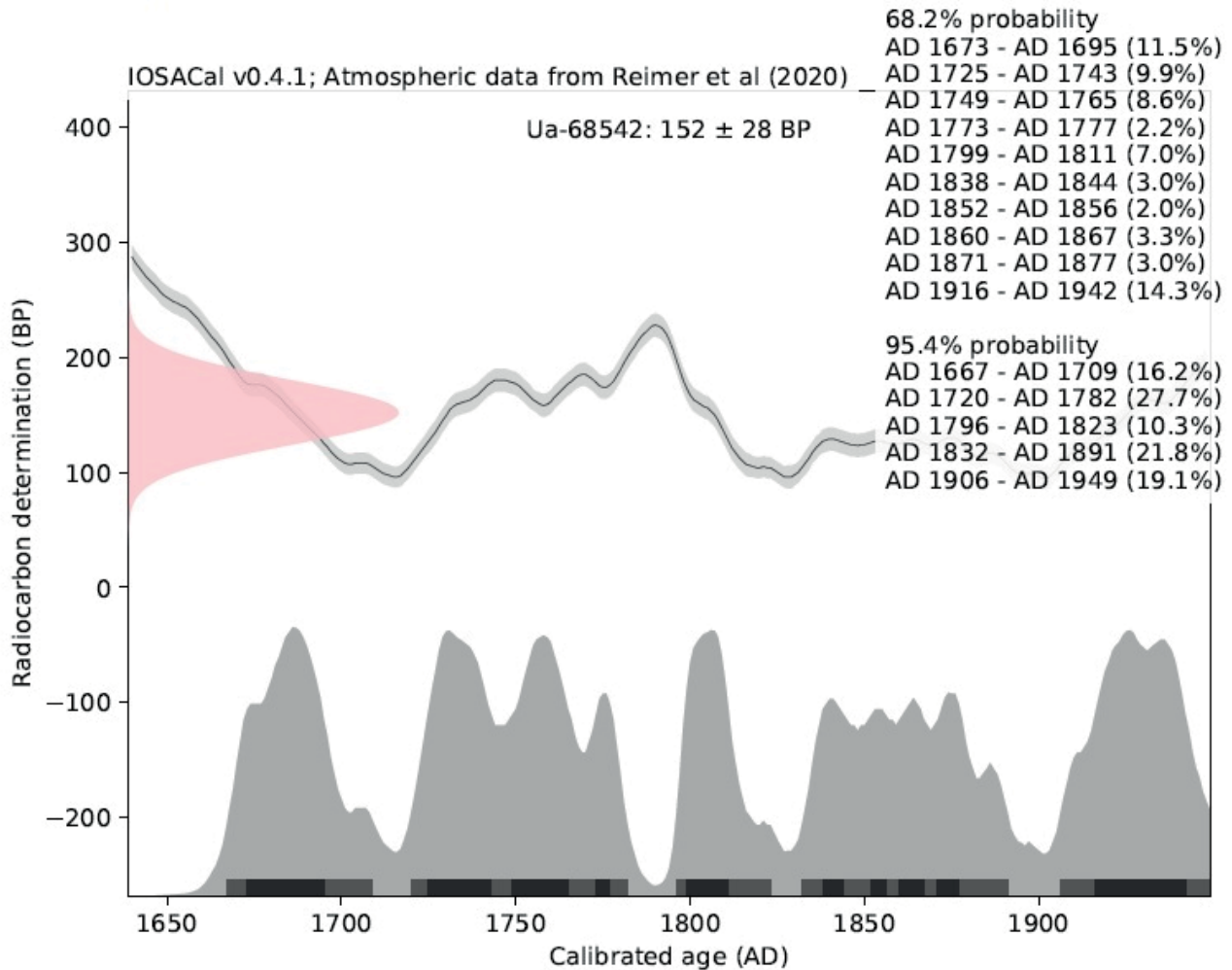
Ett kolprov skickades in till Tandemlaboratoriet vid Uppsala universitet för kol-14-datering. Kolet bestod av bränd säd från kollager A104. Förhoppningen var att provet skulle kunna ge en mer tillförlitlig datering i och med att säden har låg egenålder.

Efter 1600-talet fanns det en period där kol-14-halten i atmosfären var nästan konstant, dvs. det finns inga tydliga skillnader mellan åren. När till exempel kol-14-halten är den samma för två decennier är det svårt att avgöra ur vilket decennium provet härrör från med hjälp av kol-14-datering (Skriftlig uppgift Tandemlaboratoriet). Detta gör att resultaten för kolprov tagna ur anläggningar tillhörande perioden efter 1600-talet är väldigt spretiga.

Labnummer	Prov	$\delta^{13}\text{C}\text{‰ V-PDB}$	$^{14}\text{C}$ ålder BP
Ua-68542	PK 1, Rådhuset (P nr 510598)	-23,2	152 ± 28

Tabell 1. Resultat kol-14-analys.

## Kalibreringskurvor



Figur 17. Kalibreringskurvor över kolprov från lager av bränd säd A104.

## DISKUSSION

Gävle stad har råkat ut för åtminstone fyra större stadsbränder under åren 1569, 1603, 1776 och 1869 som har ödelagt stora delar av staden.

Inom schaktet noterades två raserings-/brandlager som separerades av utfyllnads-massor. I det översta A101 iaktogs keramik av flintgods samt lerdgos från Bo fajans som är vanligt förekommande under 1800-talet. I det nedersta lagret A103 iaktogs, kakel, fajans och yngre rödgods med dekor som vanligen hör till 1600-talet och 1700-talet.

Norra Strandgatan har enligt det historiska kartmaterialet funnits sedan slutet av 1700-talet. Planerna på en strandgata lades efter 1776 års stadsbrand i regleringskarta från samma år och efterkommande kartor visar enbart Norra Strandgatans framväxt till vad den är idag. Inga byggnader finns utritade inom undersökningsområdet i dessa kartor.

Den nu undersökta husgrunden bör således ha tillkommit innan stadsbranden 1776, då strandgatan byggs kort därefter. I 1741 och 1748 års kartor finns en byggnad utritad som stämmer överens med stora delar av rustbädden och har legat inom prostinnan Schaefers ägor. År 1748 verkar Jacob Hagtorn ha köpt byggnaden. Ingen grund till

murstock påträffades i byggnaden så det är sannolikt att den utgjort en lagerlokal och möjligen kopplad till Hagtorns tobaksfabrik som låg vid kvarteret Morianen.

Problematiken med kol-14-dateringarna, tenderar att bli spretiga efter 1600-talet. Men dateringen, om än osäker, indikerar att en möjlig datering av den brända säden kan hamna kring åren 1720–1782 (27,7 %). Sätter man kol-14-resultatet: i relationen till de historiska kartorna 1646–1741 så stämmer dessa rätt väl överens. Ingen bebyggelse har med säkerhet funnits inom undersökningsområdet efter 1792 års karta, vilket sannolikt betyder att huset brunnit ner i samband med stadsbranden år 1776, vilket den brända säden då antyder. När huset uppfördes är en annan fråga; troligtvis under första hälften av 1700-talet, men det kan också sträcka sig tillbaka till 1600-talet.

## FÖRSLAG TILL VIDARE ANTIKVARISKA ÅTGÄRDER

Länsmuseet Gävleborg anser att inga ytterligare åtgärder är nödvändiga i samband med schaktningsarbetet.

Det är Länsstyrelsen Gävleborg som fattar beslut om vidare åtgärder.

## REFERENSER

Aagård, G-B. 1984. *Gävle. Medeltidsstaden 62*. Riksantikvarieämbetet.

Karlström, T. 1974. *Gävle stadsbild*. Bebyggelsehistoria och samhällsutveckling till 1900-talets början. Gävle.

Löjdström, F. 2019. *Schaktning vid Kyrkogatan*. Arkeologisk undersökning. RAÄ 51, Gävle stad och kommun, Gästrikland. Rapport länsmuseum Gävleborg 2019:12.

Ulfhielm, B. 2019. *Rådhusplanaden Centrumhållplatsen*. Arkeologisk undersökning. RAÄ 51, Gävle stad och kommun, Gästrikland. Rapport länsmuseum Gävleborg 2019:04.

Ulfhielm, B. 2005. *Det äldsta Gävle*. Ett projekt kring arkeologi i staden 1935–2006 samt arkeologisk undersökning i Strandparken. RAÄ 51, Gävle stad och kommun, Gästrikland. Rapport länsmuseum Gävleborg 2009:1.

## Historiska kartor

Lantmäterimyndigheternas arkiv (LSA):

V14-1:1. Gävle stad. Stadsplan odaterad (Troligen 1630-tal).

V14-1:3. Gävle stad. Stadsplan år 1741.

Lantmäteristyrelsens arkiv (LMA):

21-gäs-26. Gävle stadsägor i Sörby. Geometrisk avritning år 1701.

21-gäs-20. Gävle stad. Stadsplan år 1706.

21-gäs-1. Gävle stad. Stadsplan år 1748.

Rikets allmänna kartverks arkiv (RAK):

J133-13h5e67, Gävle, Ekonomiska kartan år 1967.



Riksarkivet: Svenska stads- och fästningsplaner (KrA):

0424:036:027, Gamla stadsplanen, Gävle, år 1646.

0424:036:032, Grundritning över Gävle stad, år 1796.

Gävle kommunarkiv (KA):

FO/4282. Rosenbaums karta över Gävle och Strömsbro. År 1861.

FO/9300. Karta över Gävle stad. År 1837.

FO/9019. Plankarta över Gävle stad. År 1901.

FO/15561. Bergkvist karta över Gävle stad. År 1950.

K/GS/22/K2/1. Gävle stad år 1776. Reglering.

K/J/1/F1/3. Karta över Gävle stad 1706. Rekonstruerad år 1892.

K/J/2/F13/2. Almegrens karta över Gävle stad år 1879.

## ADMINISTRATIVA UPPGIFTER

Länsstyrelsens dnr: 181-2020

Beslutsdatum: 2020-02-03

Länsmuseet Gävleborgs dnr: 1031/320

Uppdragsgivare: Gävle Kommun

Undersökningstid: 2019-12-16 – 2020-08-19

Projektledare Länsmuseum Gävleborg: Anders Altner

Personal: Anders Altner, Maria Björck och Kerstin Westrin.

Fastighet: Norr 2:1, Norra Strandgatan.

Koordinatsystem: SWEREF 99 TM

Höjdsystem: RH 2000

Exploateringsarea: 790 m<sup>2</sup>

Undersökt area: 690 m<sup>2</sup>

Dokumentationshandlingar förvaras i Länsmuseum Gävleborgs arkiv.

Fynd: F8 och F17 har tillvaratagits och förvaras på länsmuseum i väntan på fyndfördelning.

# BILAGA 1. OBJEKTTABELL

Tabell 2. Anläggningslista

Id/L-nr	Typ	Art	Tjocklek i m	Beskrivning
A100	Lager	Utfyllnad	0,5	Utfyllnadslager
A101	Lager	Rasering/brand	0,05–0,15	Raserings-/brandlager bestående av kol, enstaka bitar keramik av flintgods, tegelkross, glas och spik. Troligen efter 1869 års stadsbrand.
A102	Lager	Utfyllnad	0,3	Utfyllnadslager
A103	Lager	Rasering/brand	0,15–0,2	Raseringslager, bestående av kol, sot, sintrat murtegel och taktegel,
A104	Lager	Kollager	0,02	Kol och bränd säd. Ligger på A105.
A105	Lager	Träfibrer	0,02–0,05	Troligen rester av golvbrädor och golvreglar. Ligger ovan A110.
A106	Konstruktion	Stockar	-	Rustbädd bestående av sju dåligt bevarade stockar, 1,7–4,3 meter långa (NV-SÖ), 0,25–0,35 meter breda. Stockarna är avgrävda i söder, troligen också i norra delen. Ligger på A107.
A107	Konstruktion	Stockar	-	Del i rustbädd. Tre dåligt bevarade stockar, 1,2–3,2 meter långa (NÖ-SV) och 0,25–0,3 meter breda. Under stockarna iaktogs naturstenar, 0,05–0,1 meter stora, Ingår i konstruktionen? Ligger under A106.
A108	Lager	Rasering	0,3	Raseringslager bestående av taktegel och murtegel.
A109	Schakt	Ledning	-	Ledningsschakt för VA, ca 3 meter brett.
A110	Konstruktion	Syllsten	-	Enstaka syllstenar av kantiga stenblock, 0,2–0,45 meter stora. Ligger ovan A106.
A111	Konstruktion	Stolpe	-	Delvis förkolnad trästolpe, dåligt bevarad, ca 0,25 meter i diameter. Ingår möjligen i rustbädden. Ligger i linje med A107.
A112	Lager	Stenansamling	-	Stenansamling, rektangulär cirka 2 meter stor, av kantig och rundad sten, 0,2–0,45 meter stora. Påträffades under A108. Utgör möjligen utfyllnad eller fundament till spismur?
A113	Konstruktion	Nedgrävningskant	-	Nedgrävningskant för stenkajen.
A114	Lager	Natur	-	Varvade lager av beige och gråblå sandig silt och siltig lera.
A115	Konstruktion	Trä	0,15	Rest av träkonstruktion av grova träbrädor, möjligen del av rustbädd till kajkanten.

<b>Id/L-nr</b>	<b>Typ</b>	<b>Art</b>	<b>Tjocklek i m</b>	<b>Beskrivning</b>
A116	Störning	Nedgrävningar	-	A116:1 nedgrävning för ledningar, uppbyggd av tegelplattor, cirka 3 meter lång (NV-SÖ) och 0,5 meter bred. Tegelplattorna satta på vardera sida av två järnrör, med ett lock av tegel ovan. Sentida. A116:2 nedgrävning med grusfyllnad, troligen sentida.
A117	Konstruktion	Påle	-	Påle, rektangulär, 0,3x0,1 meter stor. Ligger i linje med A117 och A119. Enligt entreprenören iaktogs ytterligare minst sju likartade pålar i linje vid schaktning på en sträcka av 5 meter (NÖ-SV). Möjligen ingår pålarna i rustbädden, men kan också utgöra en fastighetsmarkering.
A118	Konstruktion	Påle	-	Påle, rektangulär, 0,15x0,1 meter stor. Ligger i linje med A117 och A119. Enligt entreprenören iaktogs ytterligare minst sju likartade pålar i linje vid schaktning på en sträcka av 5 meter (NÖ-SV). Möjligen ingår pålarna i rustbädden, men kan också utgöra en fastighetsmarkering.
A119	Konstruktion	Påle	-	Påle, rektangulär, 0,15x0,1 meter stor. Ligger i linje med A117 och A118. Enligt entreprenören iaktogs ytterligare minst sju likartade pålar i linje vid schaktning på en sträcka av 5 meter (NÖ-SV). Möjligen ingår pålarna i rustbädden, men kan också utgöra en fastighetsmarkering.
OS120	Schakt	-	-	Schakt, cirka 40x15 meter stort och 2,5-4,5 meter djupt.

## BILAGA 2. FYND

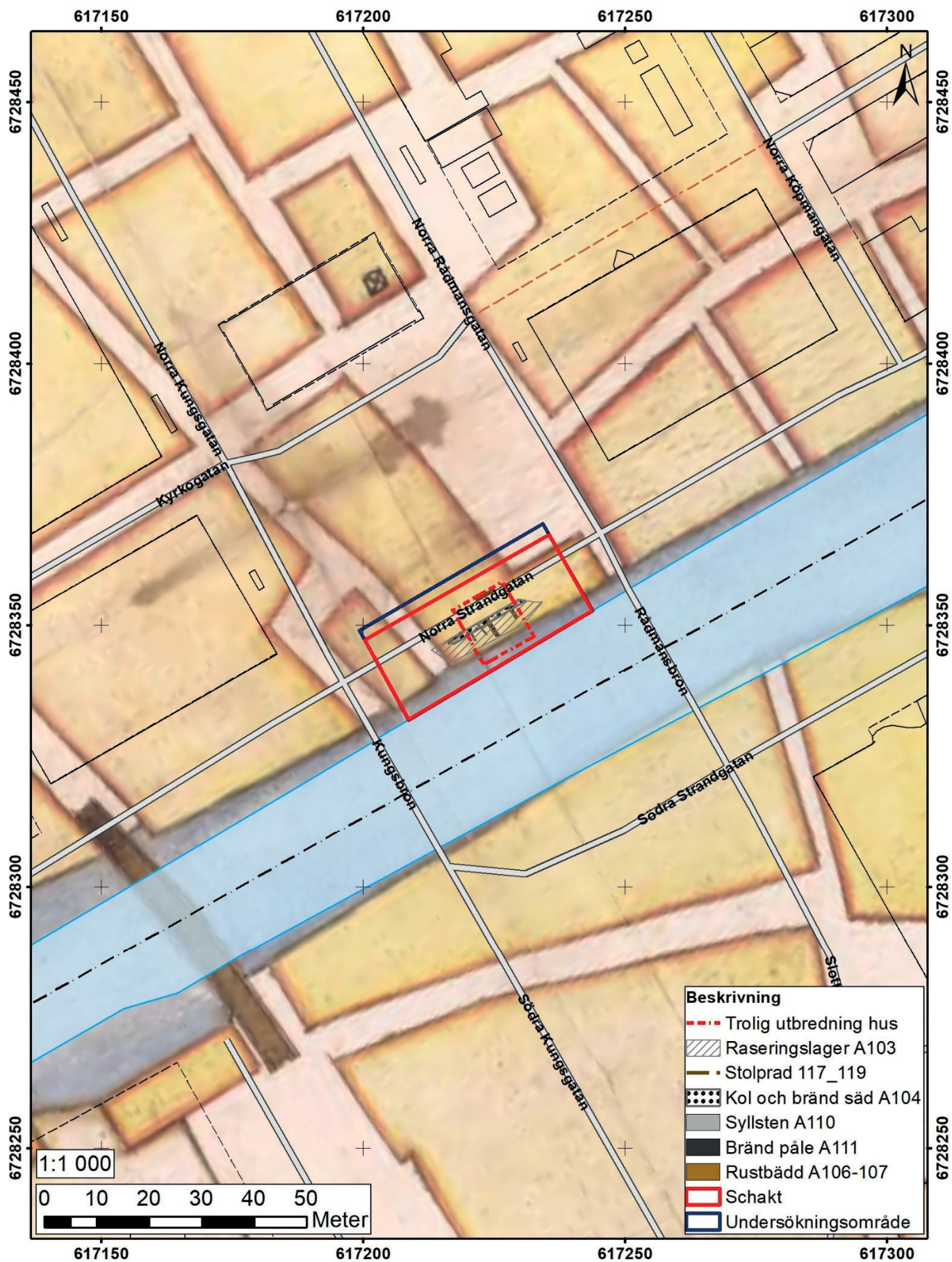
Tabell 3. Fyndlista.

F-nr	A-nr	Typ	Material	Antal	Beskrivning	Åtgärd
1	A101	Avfall	Ben	4	Fragment av mat-/slaktavfall, bestående av ett skulderblad av får/get, ett fragment kindtand av nöt, ett fragment av röbben troligen nöt, ett fragment skenben av nöt.	Kasserat
2	A101	Byggnadsdetalj	Järn	1	Möjligen beslag eller gångjärn.	Kasserat
3	A101	Föremål	Järn	1	Plattjärn, något skålad med rundad kant, fat?	Kasserat
4	A101	Byggnadsdetalj	Bränd lera	1	Ett fragment grovt taktegel	Kasserat
5	A101	Kärl	Rödgoods	3	Ett fragment mynning av skål, troligen Bofajans, två fragment av kärl med glaserad insida, spår av vitfärg under glasyren.	Kasserat
6	A101	Kärl	Fajans?	9	9 fragment av möjligen fat, till synes med formpressad mönsterdekor. Glaserad.	Kasserat
7	A101	Kärl	Glas	3	Tre fragment av butelj, ett fragment av fönsterglas.	Kasserat
8	A101	Klädesdetalj	Koppar/brons	1	En del av möjligen knapp, skålformad, 20 mm i diameter, eventuellt spår av fäste på baksidan.	
9	A103	Kärl	Rödgoods	14	Fyra fragment brätte av fat, glaserad ovansida med dekor av piplera. Ett fragment botten av fat. Åtta fragment av kärl, varav sex med glaserad insida/ovansida och spår av piplera, ett fragment med glaserad utsida och en fot till trefotsgryta. Ett fragment hank till kanna.	Kasserat
10	A103	Kärl	Stengods	1	Ett litet fragment av stengodskärl av Westerwald typ. Helglaserad, spår av kobolt.	Kasserat
11	A103	Byggnadsdetalj	Kakel	2	Två fragment av formpressad kakelplatta med mönsterdekor. Kopparglasyr.	Kasserat
12	A103	Byggnadsdetalj	Kakel	5	Fem fragment av rumpkakel.	Kasserat
13	A103	Byggnadsdetalj	Tegel	2	Två fragment taktegel	Kasserat
14	A103	Kritpipa	Piplera	4	Fyra fragment av kritpipsskaft.	Kasserat
15	A103	Kärl	Glas	2	Två fragment av butelj.	Kasserat
16	A103	Byggnadsdetalj	Glas	2	Två fragment av fönsterglas.	Kasserat
17	A103	Föremål	Koppar/brons	1	Del av tappkran, hål för hane. 6 cm lång och 1 cm i diameter.	
18	A103	Föremål	Koppar/brons	1	Smälta	Kasserat

F-nr	A-nr	Typ	Material	Antal	Beskrivning	Åtgärd
19	A103	Föremål	Järn	1	Kniv, del tånge och blad	Kasserat
20	A103	Byggnadsdetalj	Järn	1	En del av gångjärn.	Kasserat
21	A103	Byggnadsdetalj	Järn	4	En del av beslag.	Kasserat
22	A103	Föremål	Järn	1	Tunnband av järn.	Kasserat
23	A103	Husgeråd	Järn	1	Del av grytfot av järn, cirka 25 cm i diameter.	Kasserat
24	A103	Byggnadsdetalj	Järn	12	Spikar, 5–22 cm långa, 0,5–2 cm breda.	Kasserat
25	A103	Avfall	Ben	3	Fragment av brända ben, varav ett fragment skalltak, ett fragment kotbåge och ett fragment revben, troligen av nöt.	Kasserat
26	A103	Avfall	Ben	24	Fragment av slakt-/matavfall, varav åtta fragment hare (bröstkota, överarmsben, underarmsben, skenben, mellanfotsben och troligen två revben), nötkreatur (hälben, överarmsben, bröstkota, mellanfots- eller mellanhandsben, höftben), får/get (skenen och bröstkota), revben obestämda.	Kasserat

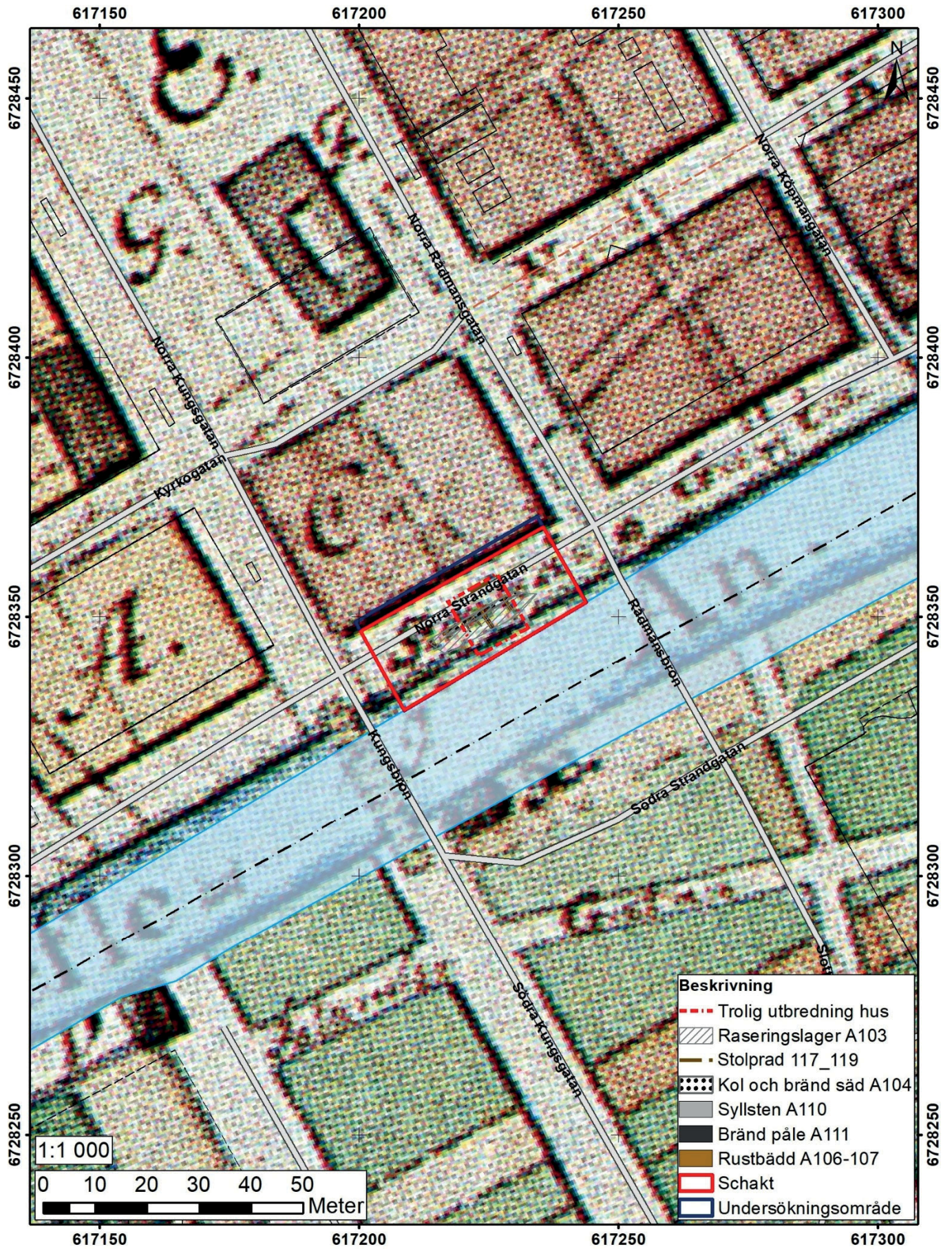


# BILAGA 3. KARTBLAD



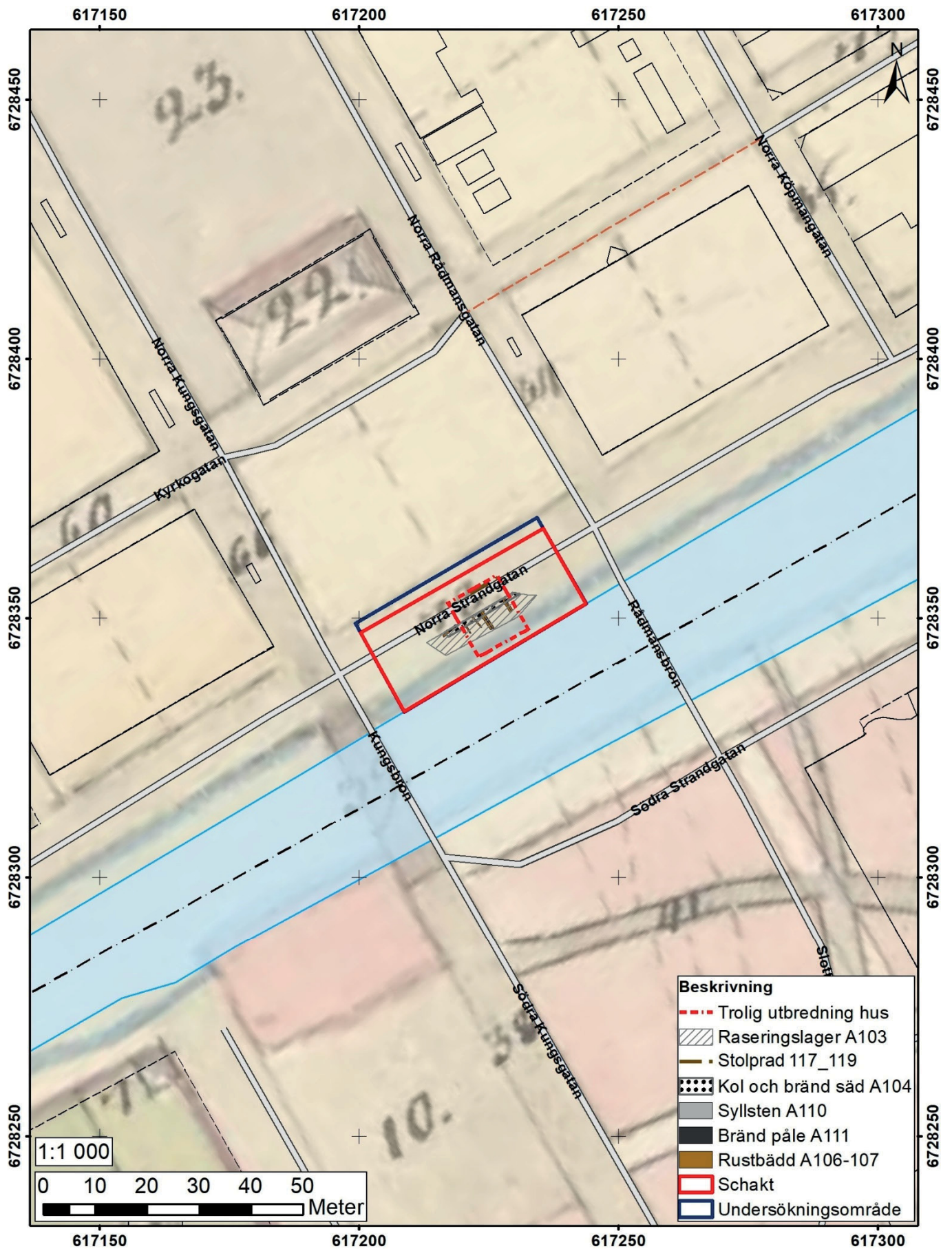
Figur 18. Utdrag ur Lantmäteriets fastighetskarta. I bakgrunden ligger 1646 års stadsplan (KrA akt: 0424:036:027. Skala 1:1 000.





Figur 19. Utdrag ur LantmÅteriets fastighetskarta. I bakgrunden ligger 1776 Års regleringsplan (KA akt: K/GS/22/K2/1. Skala 1:1 000.

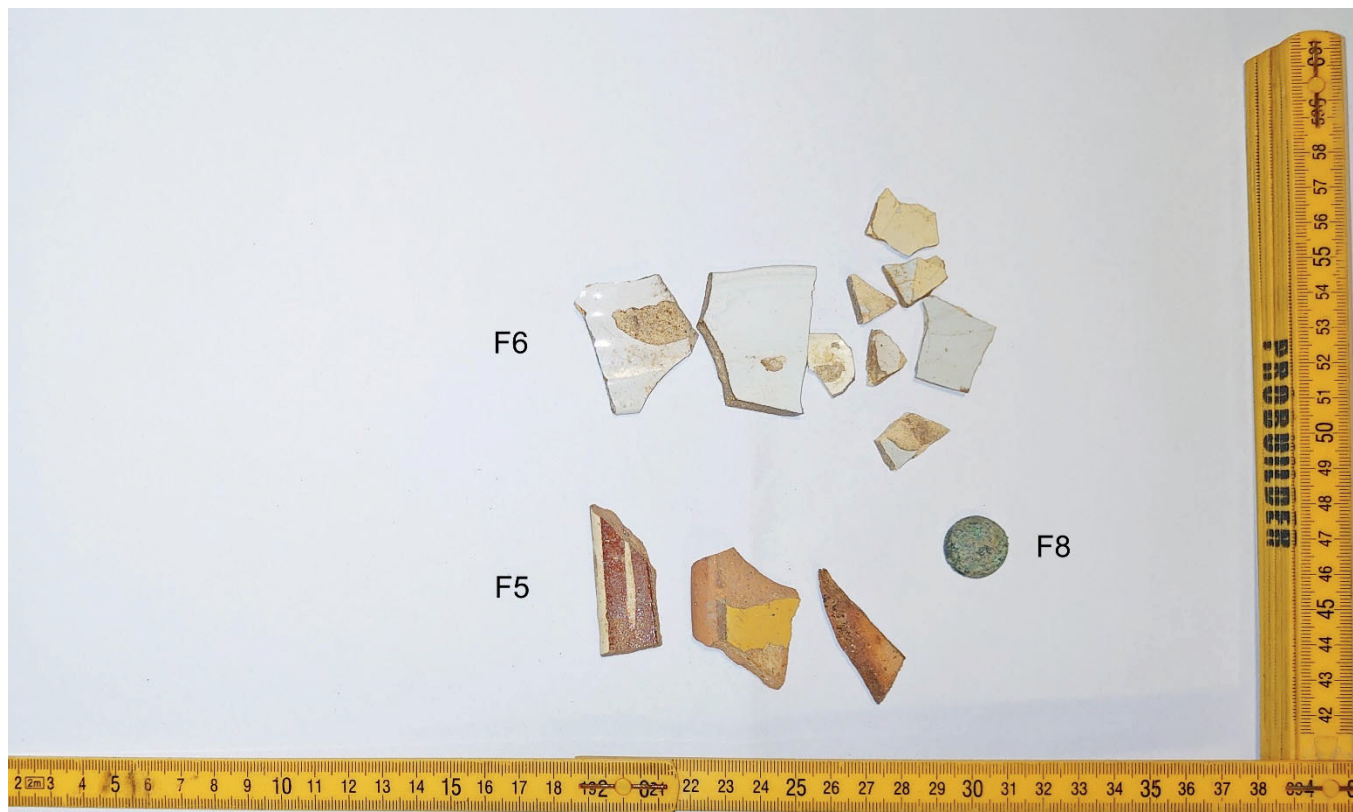




Figur 20. Utdrag ur Lantmäteriets fastighetskarta. I bakgrunden ligger 1646 års stadsplan (KrA akt: 0424:036:032. Skala 1:1 000.



## BILAGA 4. FOTOGRAFIER



Figur 21. Urval av fynd från lager A101.



Figur 22. Urval av fynd från lager A103.



Figur 23. Matavfall ur lager A103.





LÄNSMUSEET GÄVLEBORG, SÖDRA STRANDGATAN 20, 802 50 GÄVLE. [WWW.LANSMUSEETGAVLEBORG.SE](http://WWW.LANSMUSEETGAVLEBORG.SE)

