

SCHAKTNINGSÖVERVAKNING VID OXTORGSGATAN I SÖDERHAMN

Arkeologisk undersökning

L1950:3802
Köpmanstaden 2:2 och Väster 2:1
Söderhamns stad och kommun
Hälsingland

Frida Löjdström



SCHAKTNINGSÖVERVAKNING VID OXTORGSGATAN I SÖDERHAMN

Arkeologisk undersökning

L1950:3802
Köpmanstaden 2:2 och Väster 2:1
Söderhamns stad och kommun
Hälsingland

Rapport 2022:02
Frida Löjdström

Länsmuseet Gävleborgs rapportserie

Rapportserien innefattar rapporter inom länsmuseets verksamhetsområden arkeologi, bebyggelsehistoria, byggnadsvård, kulturmiljövård, etnologi, konst- och kulturhistoria.

Du kan själv ladda hem rapporter i PDF-format från länsmuseets hemsida www.lansmuseetgavleborg.se

Rapporter, böcker och mycket annat kan Du köpa/beställa i länsmuseets butik butiken@xlm.se eller 026-65 56 35.

Utgivning och distribution:

Länsmuseet Gävleborg
Södra Strandgatan 20, 802 50 Gävle
www.lansmuseetgavleborg.se

© Länsmuseet Gävleborg 2022

Omslagsbild: Slipstenen (fynd nr 20) som påträffades i raseringslagret. Foto: Bengt Grundvig, Länsmuseet Gävleborg.

Länsmuseet Gävleborg medger spridning av dokumentationsmaterialet med Creative Commons licensen CC BY, undantaget kartmaterial: ©Lantmäteriet, dnr I2018/00110.

ISSN 0281-3181

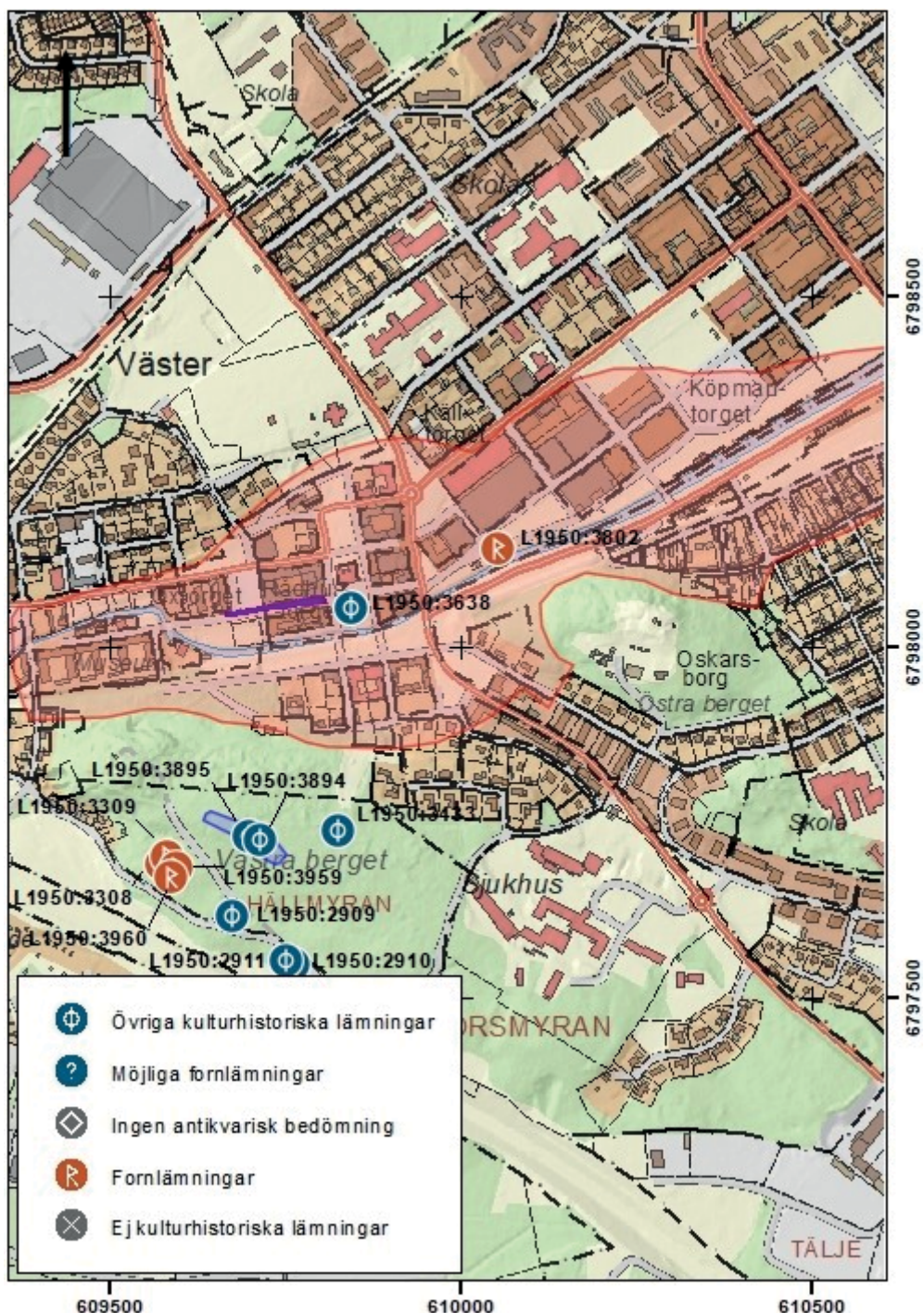
Tryck: Länsmuseet Gävleborg

INNEHÅLL

Sammanfattning	5
Bakgrund.....	6
Syfte och metod	7
Topografi och fornlämningsmiljö	7
Historiskt kartmaterial.....	8
Resultat	13
Fynd	15
Diskussion.....	16
Förslag till vidare antikvariska åtgärder.....	17
Administrativa uppgifter	17
Referenser	18
Bilaga 1. Fyndtabell	19
Bilaga 2. Keramikanalys	20



Figur 1. Utdrag ur Lantmäteriets fastighetskarta. Platsen för undersökningen är inringad i lila.
Skala 1: 100 000.



Figur 2. Utdrag ur Lantmäteriets fastighetskarta och Riksantikvarieämbetets kulturmiljöregister. Det undersökta schaktet är markerat med lila. Skala 1:10 000.

SAMMANFATTNING

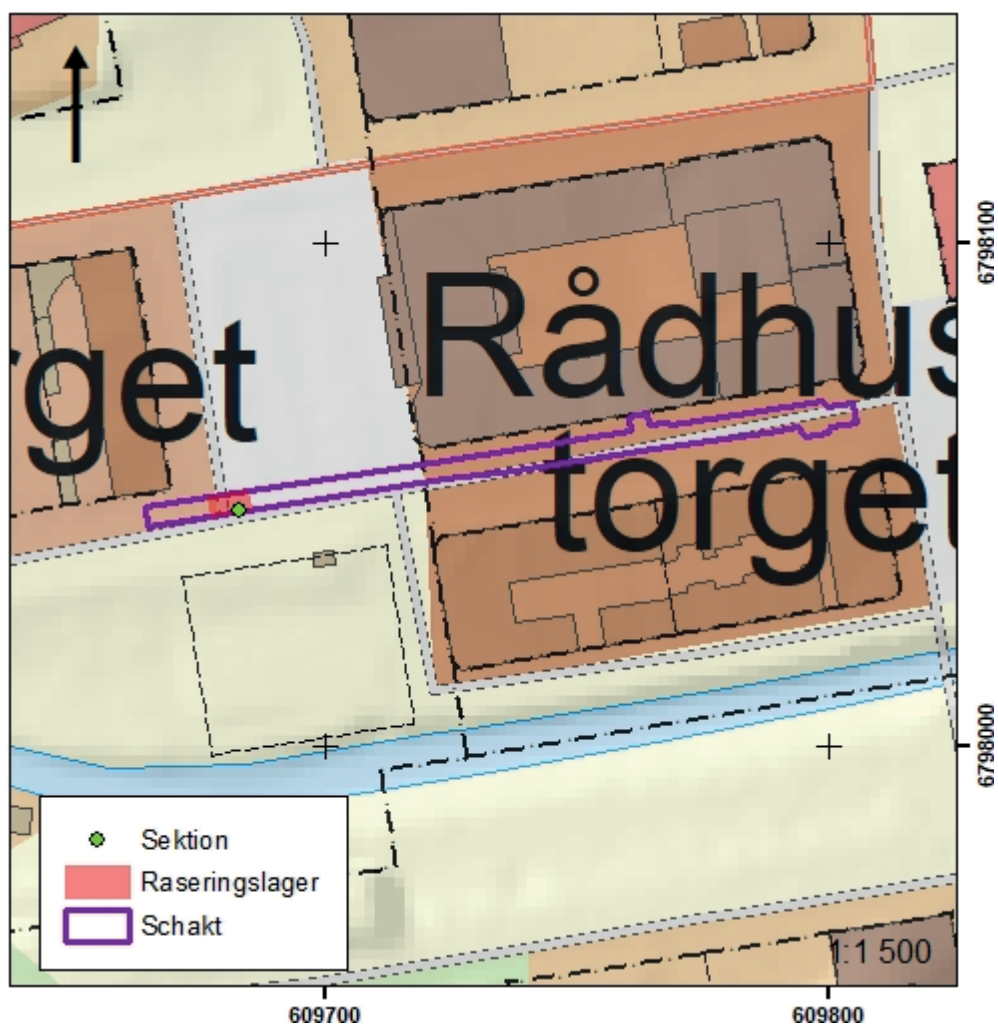
Länsmuseet Gävleborg har utfört en arkeologisk undersökning i form av schaktningsövervakning inom del av fornlämning L1950:3802, Söderhamns stad och kommun, Hälsingland, i Gävleborgs län (figur 2).

I samband med undersökningen grävdes ett schakt som var 141 meter långt, cirka 4 meter brett och 1–2 meter djupt. I större delen av schaktet var marken mycket påverkad av tidigare grävarbeten och inget av antikvariskt värde fanns bevarat där. I schaktets västra del fanns dock ett litet parti om cirka 8×4 meter som inte hade påverkats av några grävarbeten. Där fanns kullerstengsgata bevarad och under den ett

raseringslager av sot- och kolrik lera med träfibrer och en trästock, tegel och fynd såsom keramik, porslin, obrända ben, en slipsten samt järnspikar. Inga spikar tillvaratogs, men resten av fynden samlades in. Keramiken skickades på analys och kunde dateras till omkring år 1700 till 1800-talets första hälft eller mitt. Under raseringslagret fanns ett tunt lager av bränd sand, därefter ett brandlager. I den södra schaktprofilen fanns två stora stenar direkt under brandlagret, vilka sannolikt utgör resterna av en husgrund.

BAKGRUND

Söderhamn Nära Ab utförde schaktningsarbeten i Oxtorgsgatan mellan Söderhamnsån och Rådhusorget för flera olika ledningstyper. Arbetet berörde fornlämning L1950:3802 som utgörs av Söderhamns historiska stadslager. Undersökningen gjordes efter beslut av Länsstyrelsen Gävleborg (Lst dnr 407-2021, beslutsdatum 2021-04-09). Länsmuseet Gävleborg utförde undersökningen under våren och sommaren 2021.



Figur 3. Utdrag ur Lantmäteriets fastighetskarta. Kartan redovisar undersökningsområdet, det undersökta schaktet och det fyndförande raseringslagret. På kartan är också läget för profilritningen (figur 11) utmarkerad. Skala 1: 1 500.

SYFTE OCH METOD

Syftet med den arkeologiska undersökningen var att på ett vetenskapligt sätt dokumentera och om möjligt avgränsa fornlämningen. Kontroller av schaktet genomfördes löpande. Där raseringslager påträffades grävdes lagret skiktvis igenom med maskin under arkeologisk övervakning. Påträffade fynd samlades in och schaktet dokumenterades, fotograferades och mättes in med RTK-GPS. Keramikanalysen har gjorts av Mathias Bäck, Statens Historiska Museer.

TOPOGRAFI OCH FORNLÄMNINGSMILJÖ

Undersökningsområdet utgörs främst av sandig morän med lera och silt närmast ån. Söderhamn tillkom år 1620 efter påbud av Gustaf II Adolf då många hälsingesmeder flyttade till staden för att arbeta vid Söderhamns gevärsfaktori. Staden fick sina stadsprivilegier samma år.

Staden är enligt uppgift grundad på platsen för en gammal handels- och lastningsplats beskyddad av fästningen Faxehus/Faxeholm (L1950:3449).

Söderhamns stad har drabbats flera gånger av stora bränder, som förstört stora delar av staden. År 1675 brann staden och 60 smedjor och smedsbostäder brann ner. Det oregelbundna rutnätsmönstret vidhölls vid återuppbyggnaden och inga korrigeringar gjordes heller för att göra ån rakare. År 1721 brändes Söderhamn av ryssarna, för att sedan byggas upp igen på samma sätt som tidigare. En ny stadsplan gjordes för första gången efter den stora branden 1835, men inte mycket av den blev till i realiteten. Råta rutnät och breda stråk av parker kom till först efter den sista svåra branden år 1876 (Ahlberg 2005).

I ett medeltida brev från Sven Sture den 23 maj år 1398 (SDHK-nr: 14953) nämns ett fäste uppfört vid Faxeholm. I oktober samma år hade Sven Sture tagit fästet och ville överlämna detta till kung Erik och drottning Margareta (SDHK-nr: 15014).

I Eric Tunelds tredje band av ”Geographie öfver Konungariket Sverige” från 1794 beskrivs Söderhamn stad på följande sätt:

*Äger en obeqväm belägenhet vid foten af tvenne Berg,
som stänga utsigten och göra Staden irregulier.
Inloppet från Hafvet är 2 mil långt, svårt, farligt och grundt,
så at Fartygen måste ¼ mil från Staden aflastas och Varorne
på Båtar upföras.*

1981 utförde Riksantikvarieämbetet en arkeologisk provundersökning inom kvarteret Lejonet som ligger mellan Rådhusgatan och Kyrkogatan, söder om ån. I samband med undersökningen iakttogs ett kulturlager bestående av träflis, kol och slagg (Syse 1981).

1984 utförde Läns museet Gävleborg en schaktkontroll inom delar av kvarteret Gäddan som ligger mellan Spruthusgränd och Hambreusgatan, söder om ån. Där iakttogs ett möjligt kulturlager av träflis, i övrigt påträffades endast utfyllnadsmassor och sentida raseringsmassor (Melander 1984a).

1984 utförde Läns museet Gävleborg en besiktning av Söderhamnsån, mellan Tullbron och Söderhamns museum, i samband med ombyggnation (Melander 1984b).

2019 utförde Arkeologerna, Statens historiska museer en arkeologisk förundersökning inom kvarteret Simpan, mellan Fiskaregatan och Pilgatan söder om ån. I samband

med förundersökningen påträffades kulturlager, raseringslager och rester av husgrunder (Bäck & Westberg 2020).

Endast två arkeologiska undersökningar verkar ha utförts inom stadens norra del och endast ett fåtal undersökningar har utförts inom sydöstra delen. 2020 utförde Länsmuseumet Gävleborg en schaktningsövervakning inom en grönyta vid korsningen Brädgårdsgatan och Rustkammargatan. Endast utfyllnadslager och steril morän påträffades (Altner 2021a).

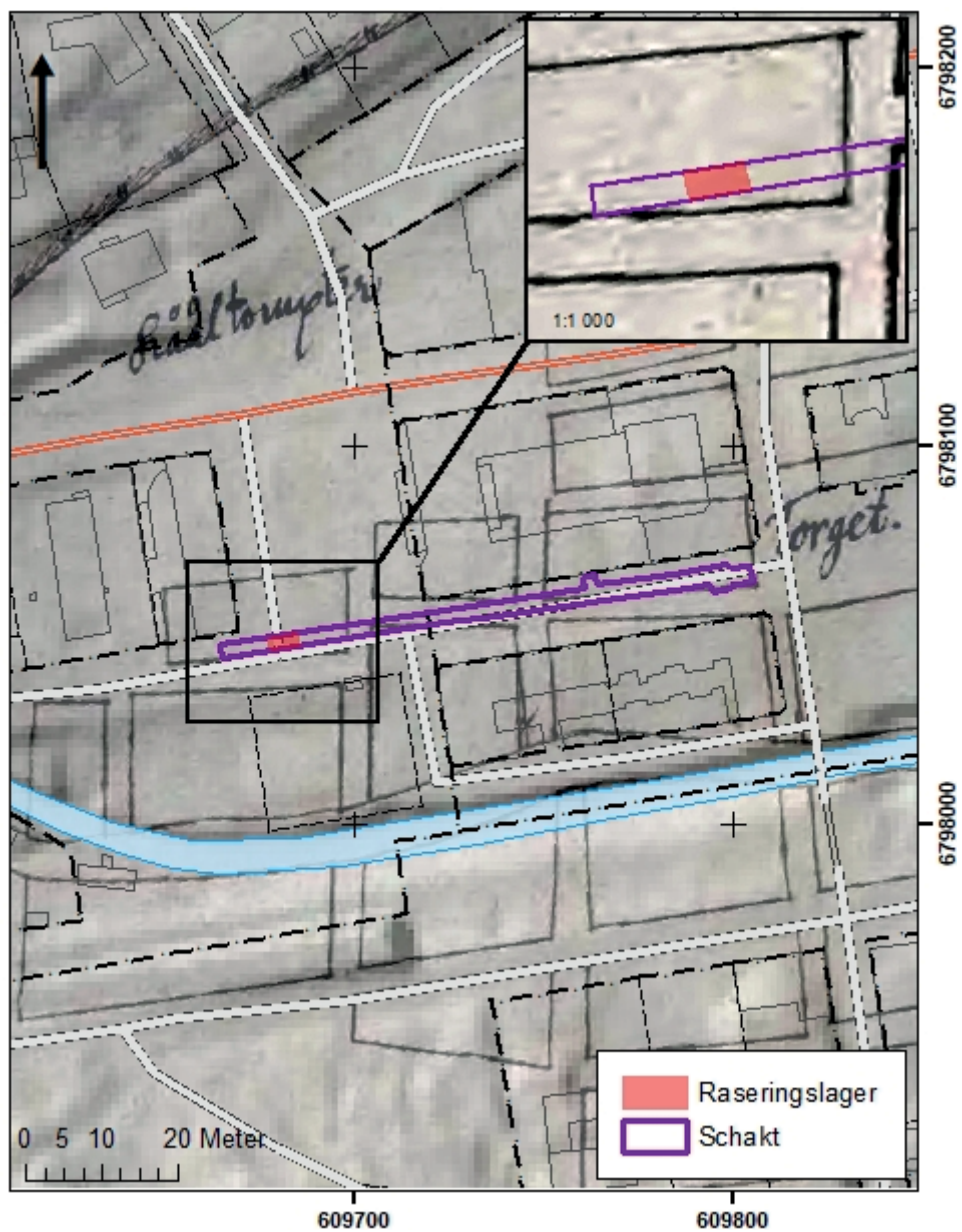
Samma år utfördes ytterligare en schaktningsövervakning av Länsmuseumet Gävleborg, denna gång inom en parkeringsyta vid Apoteksgatan. Endast bärlager och utfyllnadslager med enstaka tegelkross och fragment av träbrädor påträffades i det schaktet (Altner 2021b).

HISTORISKT KARTMATERIAL

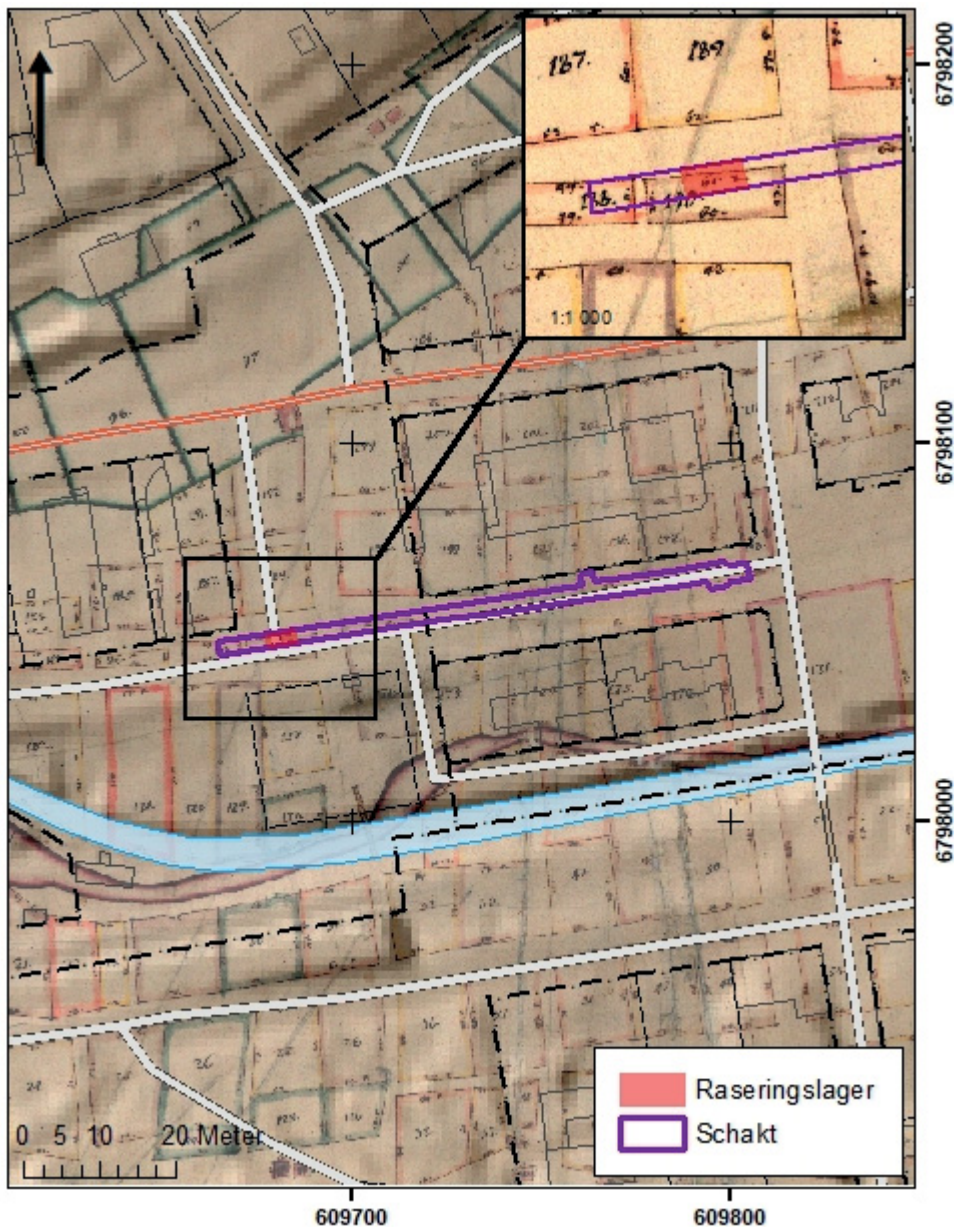
Enligt historiskt kartmaterial har det aktuella undersökningsområdet utgjorts av tomtmarker redan från 1600-talet och framåt. På exempelvis grundritningskartan över Söderhamns stad från 1816 (figur 6) berör undersökningsområdet tomterna 76 och 77. Det raseringslager som påträffades i det undersökta schaktets västra del ligger inom dessa tomter. Vid den tiden fanns på tomt 77 ett fattighus och på tomt 76 bodde en smedsgesäll vid namn Jonas Sundberg.

Förslag till ny reglering av staden påbörjades år 1835 av lantmätare Per Widmark men implementerades endast i mindre skala (figur 7). Efter den stora stadsbranden år 1876 återuppbyggdes Söderhamns stad mer eller mindre efter det stadstypiska rutnätsmönstret.

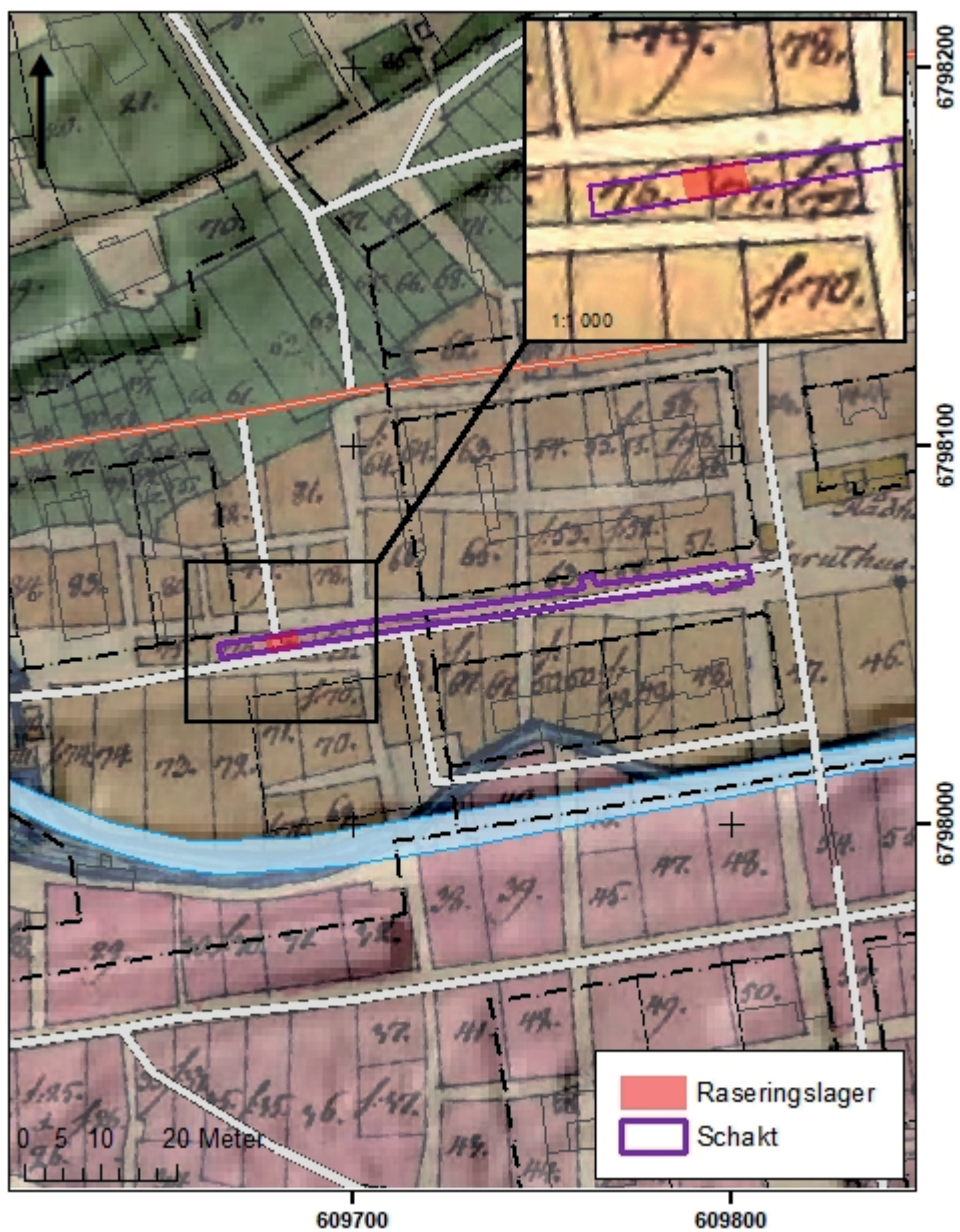
Ekonomiska kartan från år 1957 visar ingen större skillnad mot hur det ser ut idag över det aktuella området.



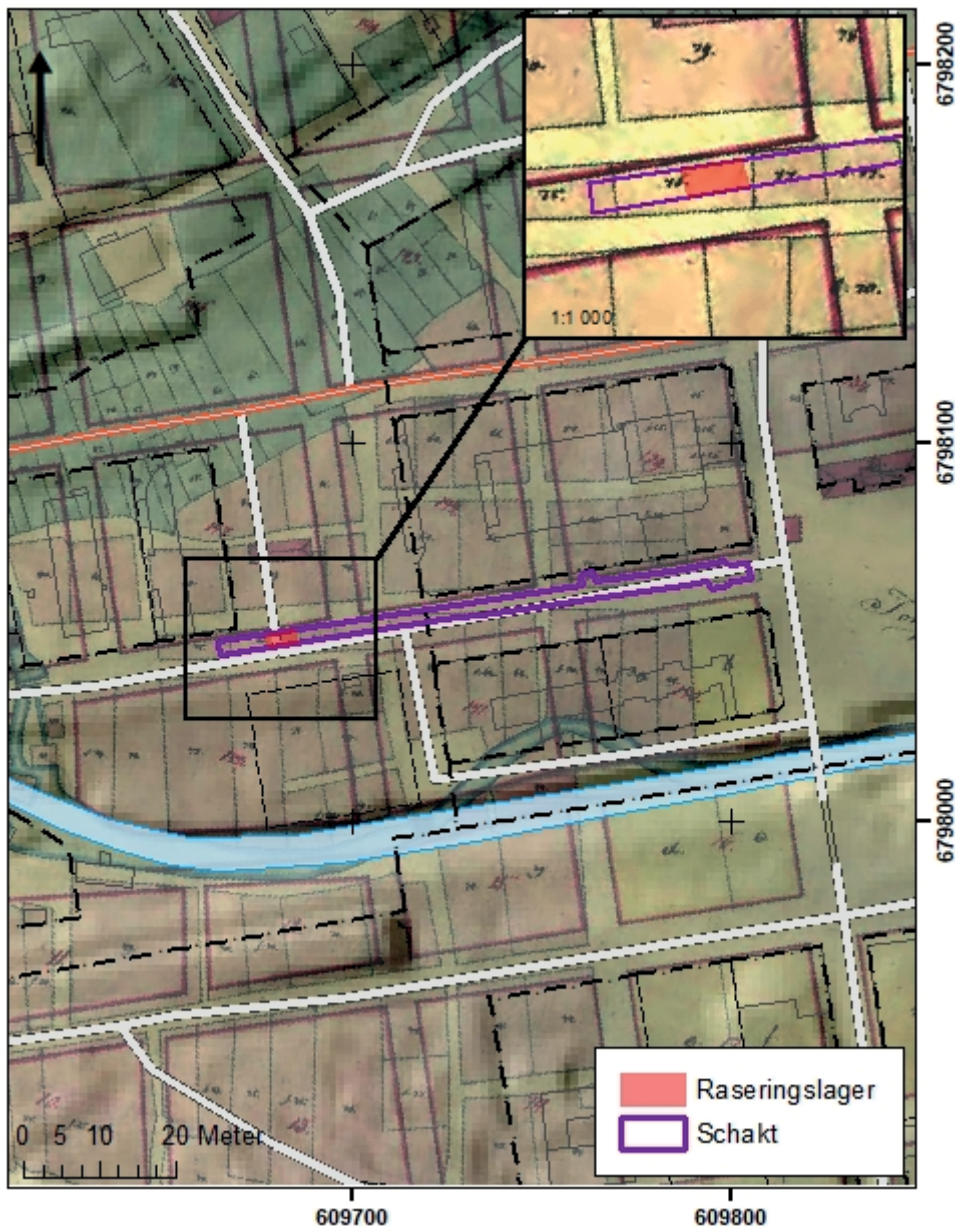
Figur 4. Utdrag ur Lantmäteriets fastighetskarta. I bakgrunden ligger en odaterad stadsplan över Söderhamns stad (LMS V50-1:2), troligen 1630-tal eller 1640-tal. Skala 1:2 000.



Figur 5. Utdrag ur Lantmäteriets fastighetskarta. I bakgrunden ligger en geometrisk karta över Söderhamns stad (LMS V50-1:3) från år 1698. Skala 1:2 000.



Figur 6. Utdrag ur Lantmäteriets fastighetskarta. I bakgrunden ligger en grundritning över Söderhamns stad år 1816 (LMS V50-1:7). Skala 1:2 000.



Figur 7. Utdrag ur Lantmäteriets fastighetskarta. I bakgrunden ligger en karta med föreslagen ny reglering av Söderhamns stad år 1837 (LMS V50-1:8). Skala 1:2 000.

RESULTAT

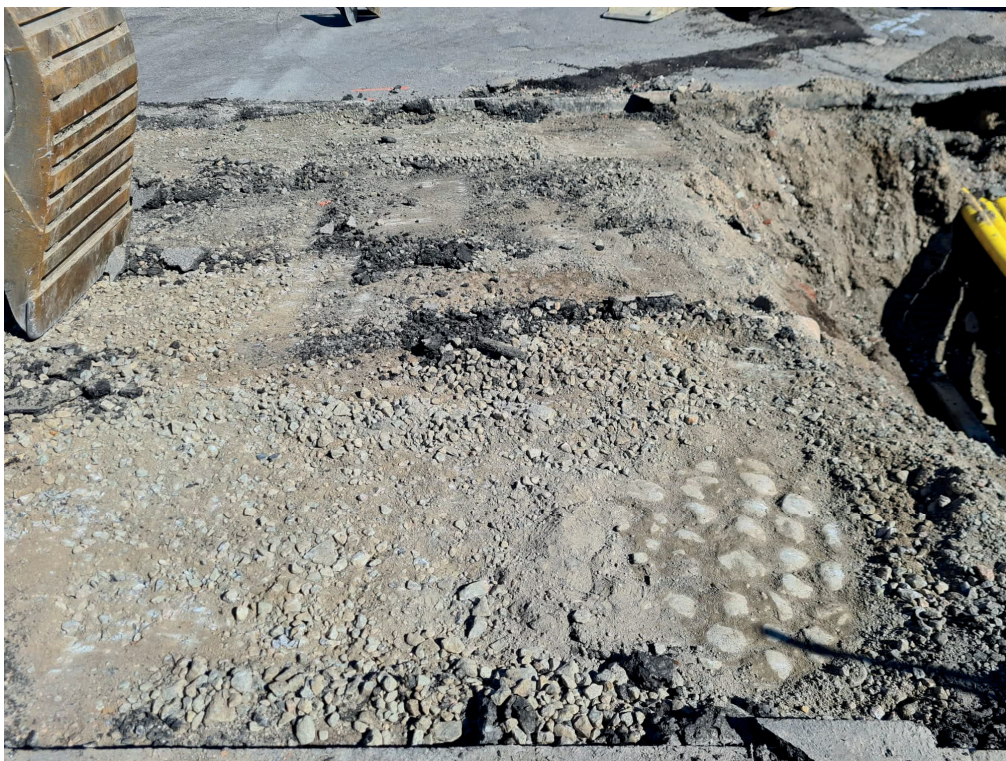
I samband med undersökningen grävdes ett schakt som var 141 meter långt, cirka 4 meter brett och 1–2 meter djupt. I större delen av schaktet var marken mycket påverkad av tidigare grävarbeten och inget av antikvariskt värde fanns bevarat där.



Figur 8. Den centrala och norra delen av schaktet var mycket påverkad av tidigare grävarbeten. Foto: Frida Löjdström, taget mot öster.

I schaktets västra del fanns dock ett litet parti om cirka 8×4 meter som inte hade påverkats av några grävarbeten. Där fanns en kullerstenbelagd gata bevarad och under den ett raseringslager (lager 3, figur 11) av sot- och kolrik lera med träfibrer, tegelkross och fynd såsom keramik, porslin, obrända ben, en slipsten samt enstaka järnspikar. Inga spikar tillvaratogs, men resten av fynden samlades in. Under raseringslagret, som var cirka 0,15–0,20 meter tjockt, fanns fläckvis ett 0,01–0,06 meter tjockt lager av bränd sand (lager 4, figur 11). Därefter ett cirka 0,10 meter tjockt brandlager (lager 5, figur 11), som innehöll rikligt med sot, kol och bränd lera. I den södra schaktprofilen fanns två 0,8×0,4 meter stora stenar direkt under brandlagret (figur 10 och 11).

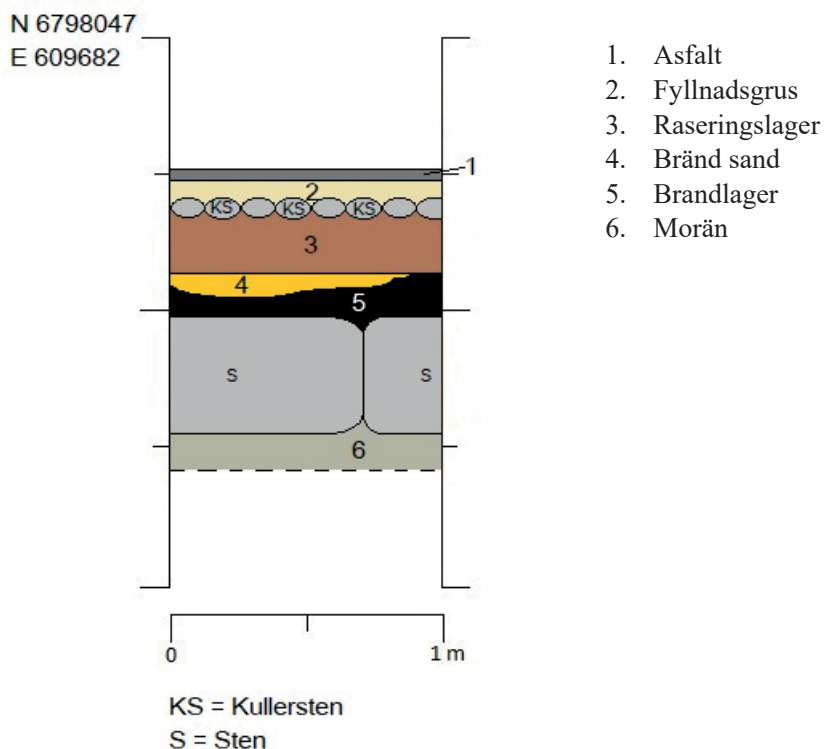
Den brända sanden, brandlagret och de stora stenarna är sannolikt resterna av ett trähus, på stensyll och med ett torvtak, som brunnit ned. Området har sedan städats genom att ett raseringslager skyfflats över brandresterna.



Figur 9. Asfalt och grus skrapas bort i schaktets västra del. Under gruset blottas kullersten. Foto: Frida Löjdström, taget mot norr.



Figur 10. Bilden visar lagerföljden och de möjliga grundstenarna i schaktets södra profil. Foto: Frida Löjdström, taget mot söder.



Figur 11. Profilritning. Läget för sektionen visas i figur 3.

Fynd

Det påträffade porslinet (fynd nr 18) utgörs av ett tjugotal fragment av vitglaserat fajansfat. Fragmenten varierar i tjocklek och nyans, vilket tyder på att de kommer från fler än ett fat.

De obrända djurbenen (fynd nr 19) utgörs av matavfall. Ingen osteologisk analys har gjorts, men benen kommer sannolikt från mindre boskapsdjur, såsom får, get och/eller gris.

Fyndmaterialet som påträffades i raseringslagret bestod till största del av keramik (fynd nr 1–17). All keramik skickades på analys i syfte att identifiera och datera materialet. Samtliga fragment utgjordes av yngre rödgods och kunde dateras till omkring år 1700 till 1800-talets första hälft eller mitt. Se analysrapporten i bilaga 2.



Figur 12. F10, keramik av yngre rödgods från 1740–1840. Foto: Mathias Bäck, Statens Historiska Museer.

Slipstenen i sandsten (fynd nr 20) är oval i formen och ungefär 0,38–0,42 meter i diameter och 0,18 meter bred. Hålet är cirka 0,1 meter i diameter. Att stenen har blivit oval beror sannolikt på att man inte har torkat bort vattnet ordentligt mellan slipningarna. Stenen blir mjukare i den del som stått blöt. När man sedan använt slipstenen har den blöta delen nötts ner snabbast. Bredden på slipstenen tyder på att den har använts för att vassa större redskap.



Figur 13. Slipstenen (fynd nr 20). Foto: Bengt Grundvig, Läns museet Gävleborg.

DISKUSSION

Söderhamns stad har råkat ut för åtminstone fyra större bränder under åren 1675, 1721, 1835 och 1876 som har ödelagt stora delar av staden.

Inom det undersökta schaktets västra del noterades ett raseringslager och ett brandlager som fläckvis separerades av mycket tunt lager av bränd sand. I den södra schaktprofilen fanns två stora stenar direkt under brandlagret. Den brända sanden, brandlagret och de stora stenarna är sannolikt resterna av ett trähus, på stensyll och med ett torvtak, som brunnit ned. Området har sedan städats genom att ett raseringslager skyfflats över brandresterna. I raseringslagret (lager 3, figur 11) påträffades keramik av yngre rödgods som kan dateras till omkring år 1700 till 1800-talets första hälft eller mitt. Det är möjligt att några bitar av keramiken kom från brandlagret, då lagren ställvis var mycket svår att särskilja.

I analysen av keramiken (bilaga 2) skriver Mathias Bäck att materialets status styrker tolkningen av kontexten som raseringsmassor. Han menar att raseringslagret har deponerats på platsen i samband med ett mer omfattande arbete där sammanhängande lagerkontexter flyttats. Det rör sig alltså om rekonstruktionsarbeten, kanske i

anslutning till en större stadsbrand, som till exempel 1835 eller 1875. De yngsta delarna av materialet talar för att deponeringen inte kan ha skett i samband med att ryssarna brände (i stort sett hela) staden 1721, utan kanske snarare efter branden 1835. Det är dock möjligt att det tunnare brandlagret under raseringslagret är äldre och att de äldsta fynden kommit från det. Raseringslagret och brandlagret var, som ovan nämnt, bitvis svåra att särskilja.

Utifrån kontexten är det alltså sannolikt att husgrunden är äldre än stadsbranden 1835, och förstörts i den, men yngre än 1721 då staden brändes av ryssarna. Det är också troligt att huset uppfördes ganska snart efter branden 1721, vilket stärker tolkningen att några av de äldsta keramikskärvorna (med dateringen 1700–1750) kom ifrån brandlagret snarare än raseringslagret.

FÖRSLAG TILL VIDARE ANTIKVARISKA ÅTGÄRDER

Länsmuseet Gävleborg anser att inga ytterligare åtgärder är nödvändiga i samband med schaktningsarbetet.

Det är Länsstyrelsen Gävleborg som fattar beslut om vidare åtgärder.

ADMINISTRATIVA UPPGIFTER

Länsstyrelsens diarienummer: 407-2021

Länsstyrelsens beslutdatum: 2021-04-09

Länsmuseet Gävleborgs diarienummer: 2021-70/320

Uppdragsgivare: Söderhamn Nära AB

Undersökningstid: våren och sommaren 2021

Projektledare: Frida Löjdström

Personal: Frida Löjdström

Fastigheter: Köpmanstaden 2:2 och Väster 2:1

Kommun: Söderhamn

Koordinatsystem: SWEREF 99 TM

Höjdsystem: RH 2000

Undersökt area: ca 685 kvadratmeter

Arkeologitimmars i fält: 16

Dokumentationshandlingar förvaras i Länsmuseet Gävleborgs arkiv.

Fynd: Keramik, porslin och obrända ben.

Fynden förvaras hos Länsmuseet Gävleborg i väntan på fyndfördelning.

REFERENSER

Ahlberg, Nils. 2005. *Stadsgrundningar och planförändringar: Svensk stadsplanering 1521–1721*. Avhandling vid Institutionen för landskapsplanering Ultuna och Konstvetenskapliga institutionen, Stockholms universitet, 2005.

Altner, A. 2021a. *Schaktningsövervakning vid Brädgårdsgatan i Söderhamn*. Arkeologisk undersökning. L1950:3802, Väster 2:1, Söderhamns stad och kommun, Gävleborgs län. Rapport Länsmuseum Gävleborg 2021:12.

Altner, A. 2021b. *Schaktningsövervakning vid Apoteksgatan i Söderhamn*. Arkeologisk undersökning. L1950:3802, Köpmanstaden 2:2, Söderhamns stad och kommun, Gävleborgs län. Rapport Länsmuseum Gävleborg 2021:11.

Bäck, M. 2015. *Stadsarkeologi i Norrland – varför inte?* Bebyggelsehistorisk tidskrift 2015. s. 24–42.

Bäck, M. & Westberg, T. 2020. *Fragment av det tidigmoderna Söderhamn, Kvarteret Simpan*. Arkeologisk förundersökning. Gävleborgs län, Hälsingland, Söderhamns kommun, kv. Simpan 1, 2, 5 och 3 (del av), L1950:3802 (Söderhamn 26:1). Arkeologerna, Statens historiska museer. Rapport 2020:22.

Melander, J. 1984a. *Över schaktkontroll i kvarteret Gäddan, Söderhamn*. Rapport Länsmuseum i Gävleborgs län.

Melander, J. 1984b. *Rapport över ombyggnad av Söderhamnsån mellan Tullbron och Söderhamns museum*. Söderhamn. Länsmuseum i Gävleborgs län.

Syse, B. & Svedberg, V. 1981. *Provundersökning av kulturlager, kvarteret Lejonet, Söderhamn, Hälsingland*. Riksantikvarieämbetet, UV.

Tuneld, E. 1794. *Geographie Öfver Konungariket Sverige. Samt Därunder hörande Länder. Tredje Bandet, som innehåller Norrland, Lappland, Finland och Sveriges Utrikes Besittningar*. Stockholm. Tryckt hos Anders J. Nordström, 1794.

Historiska kartor och källor

Lantmäteristyrelsens arkiv:

V50-1:2. Stadsplan över Söderhamns stad, odaterad.

V50-1:3. Geometrisk karta över Söderhamns stad år 1698.

V50-1:7. Grundritning över Söderhamns stad år 1816.

V50-1:8. Föreslagen ny reglering av Söderhamns stad år 1837.

Rikets allmänna kartverksarkiv:

J133-14h9d57. Ekonomiska kartan, Söderhamn, år 1957.

J133-15h0d57. Ekonomiska kartan, Haga, år 1957.

Riksarkivet, Sveriges stads- och fästningsplaner:

0424:155:001. Stadsplan över Söderhamn år 1648.

Riksarkivet, Svenskt Diplomatariums huvudkartotek:

SDHK-nr: 14953 år 1398. SDHK-nr: 15014 år 1398.

BILAGA 1. FYNDTABELL

Tabell 1. Fyndtabell

F-nr	Typ	Material	Antal	Beskrivning
1	Kruka	Keramik	2	Två fragment botten/buk av kruka, yngre rödgods.
2	Kruka	Keramik	2	Två bukfragment av kruka, yngre rödgods.
3	Kruka	Keramik	2	Två mynningsfragment av kruka, yngre rödgods.
4	Kruka	Keramik	1	Ett bukfragment av kruka, yngre rödgods.
5	Kruka	Keramik	1	Ett bukfragment av kruka, yngre rödgods.
6	Obestämd	Keramik	1	Ett bottenfragment av obestämt kärl, yngre rödgods.
7	Fat/skål	Keramik	3	Tre fragment botten/buk av fat/skål, yngre rödgods.
8	Fat/skål	Keramik	6	Sex bukfragment av fat/skål, yngre rödgods.
9	Fat/skål	Keramik	1	Ett fragment botten/buk av fat/skål, yngre rödgods.
10	Fat/skål	Keramik	7	Sju fragment brätte/buk/mynning av fat/skål, yngre rödgods.
11	Fat/skål	Keramik	7	Sju fragment brätte/buk/mynning av fat/skål, yngre rödgods.
12	Fat/skål	Keramik	2	Två fragment botten/brätte/buk/mynning av fat/skål, yngre rödgods.
13	Fat/skål	Keramik	19	Nitton fragment botten/brätte/buk/mynning av fat/skål, yngre rödgods.
14	Fat/skål	Keramik	1	Ett bukfragment av fat/skål, yngre rödgods.
15	Fat/skål	Keramik	1	Ett bukfragment av fat/skål, yngre rödgods.
16	Fat/skål	Keramik	1	Ett bottenfragment av fat/skål, yngre rödgods.
17	Fat/skål	Keramik	1	Ett mynningfragment av skål, yngre rödgods.
18	Fat	Porslin	27	27 fragment botten/brätte/buk/mynning av vitglaserat fajansfat.
19	Avfall	Ben	5	Fem fragment av slakt-/matavfall.
20	Slipsten	Sandsten	1	En slipsten i sandsten, något oval i formen.

BILAGA 2. KERAMIKANALYS

KERAMIK FRÅN OXTORGSGATAN, SÖDERHAMN

Mathias Bäck

INLEDNING

Då materialet härrör från en schaktningsövervakning vid Oxtorgsgatan, nära Oxtorget, i den västra delen av Söderhamn, är den kontextuella kopplingen till strukturer tolkningsmässigt begränsad. Keramikanalysen fokuserar därför på identifiering och datering av materialet i syfte att presentera övergripande kronologiska ramar. Analysen utgörs av statistisk sammanställning av formtypernas representativitet samt en bedömning av det kronologiska omfånget. Då hela materialet utgörs av yngre rödgods finns av förklarliga skäl ingen diskussion om godstypernas fördelning.

SAMMANFATTNING

Keramikmaterialet från schaktningsövervakningarna i Oxtorgsgatan i Söderhamn har en kronologisk spännvidd från omkring år 1700 till 1800-talets första hälft eller mitt. Materialet är tämligen homogent, såväl vad gäller godstyp, som kronologiskt och morfologiskt.

KERAMIKEN

Materialets begränsade omfattning (58 skärvor) härrör från en kontext, tolkat som ett äldre raseringslager. Efter analysen har dessa 58 skärvor bedömts representera 17 olika kärl. Då analysen inte endast baseras på mynningar och botten utan samtliga skärvor, finns en viss felmarginal i hur många kärl det rör sig om. Med stor säkerhet ligger det dock i intervallet 15–20 kärl.

Keramiken utgörs i sin helhet av yngre rödgods. Detta innebär naturligtvis att materialet är synnerligen homogent och att det därför inte är meningsfullt att diskutera den keramiska profilen, inte minst då all keramik härrör från en enda kontext. Det finns inget i de representerade typerna som antyder att de ursprungligen tillhört något annat än ett tämligen ordinärt hushåll. Det är rimligt att tänka sig att åtminstone delar av materialet är lokalt tillverkat i Söderhamn. Tomtlängden från 1816 visar att det då funnits två krukmakare (Olof Dahlström, tomt 64 och Johan Klemberg, tomt 80) i grannkvarteren och ytterligare en (Anders Dahlström, tomt 87) något längre ut från centrum. Det är högst troligt att ett eller flera av dessa krukmakerier har funnits på platserna under 1700-talet och kanske även tidigare.

Ett urval av materialet har fotograferats. Som framgår av bilderna är närmast all keramik mer eller mindre eroderad. Endast ett fåtal kärl har bevarad glasyr, i de flesta fall har denna slitits ned fullständigt. Materialet redovisas med fat/skålar först och därefter krukor.



F15

F14



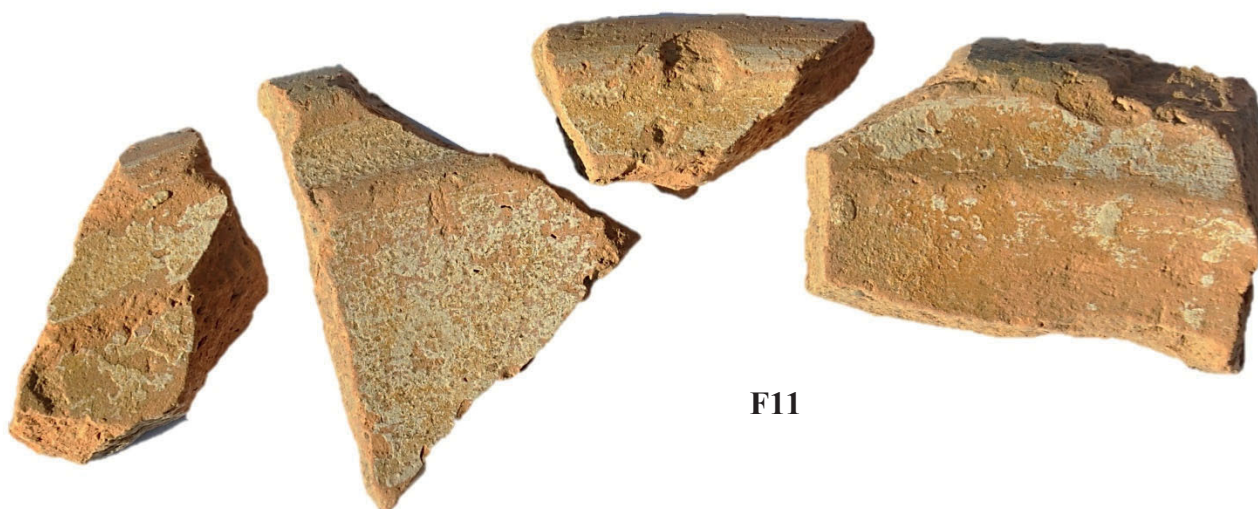
F16



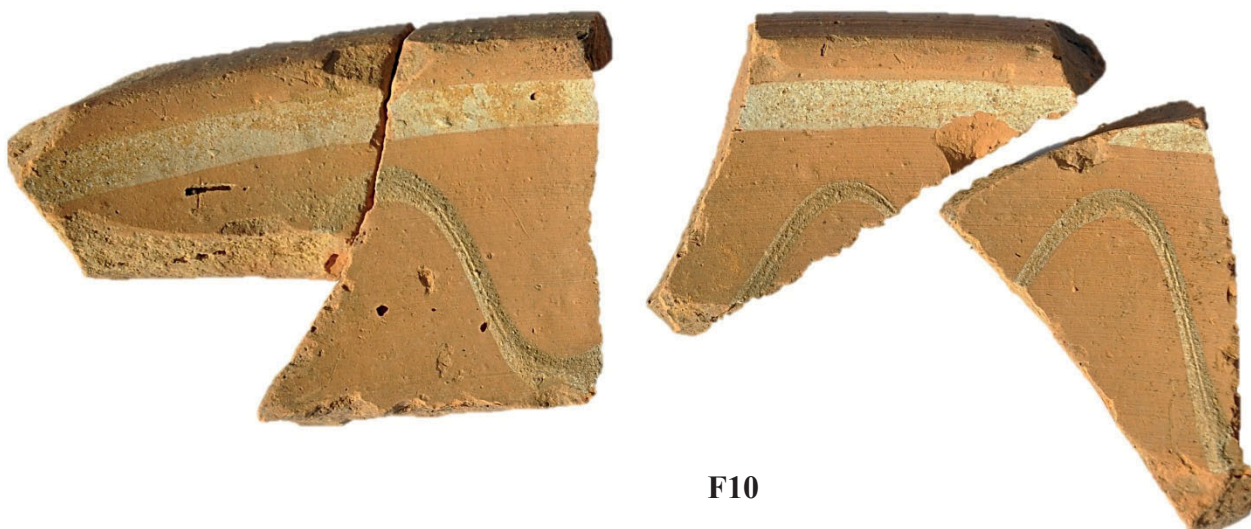
F9



F13



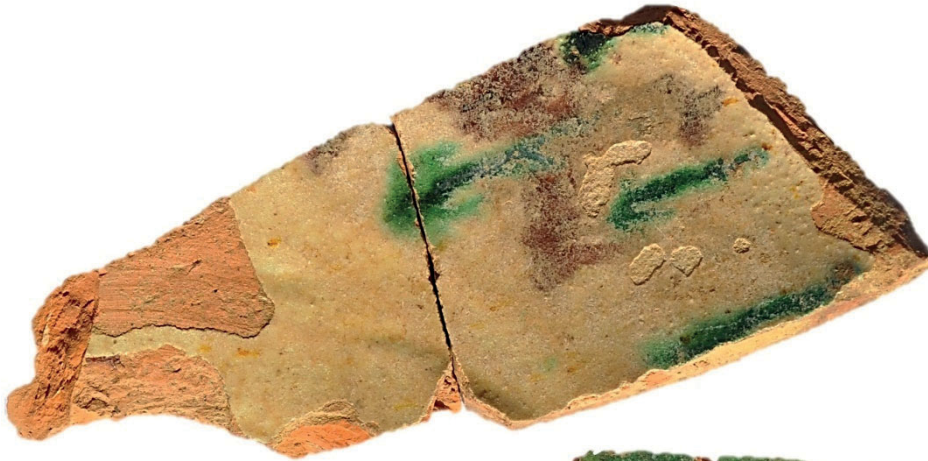
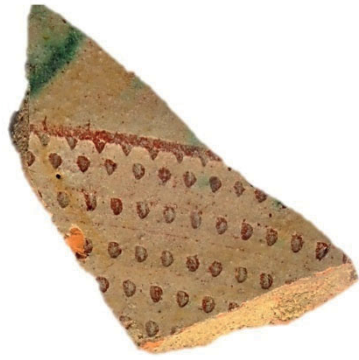
F11



F10



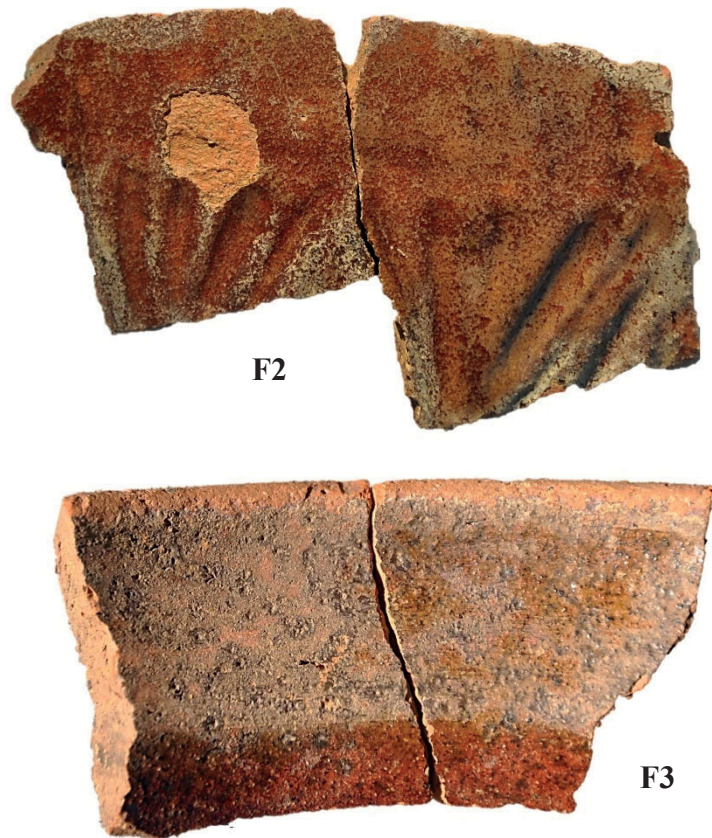
F12



F8



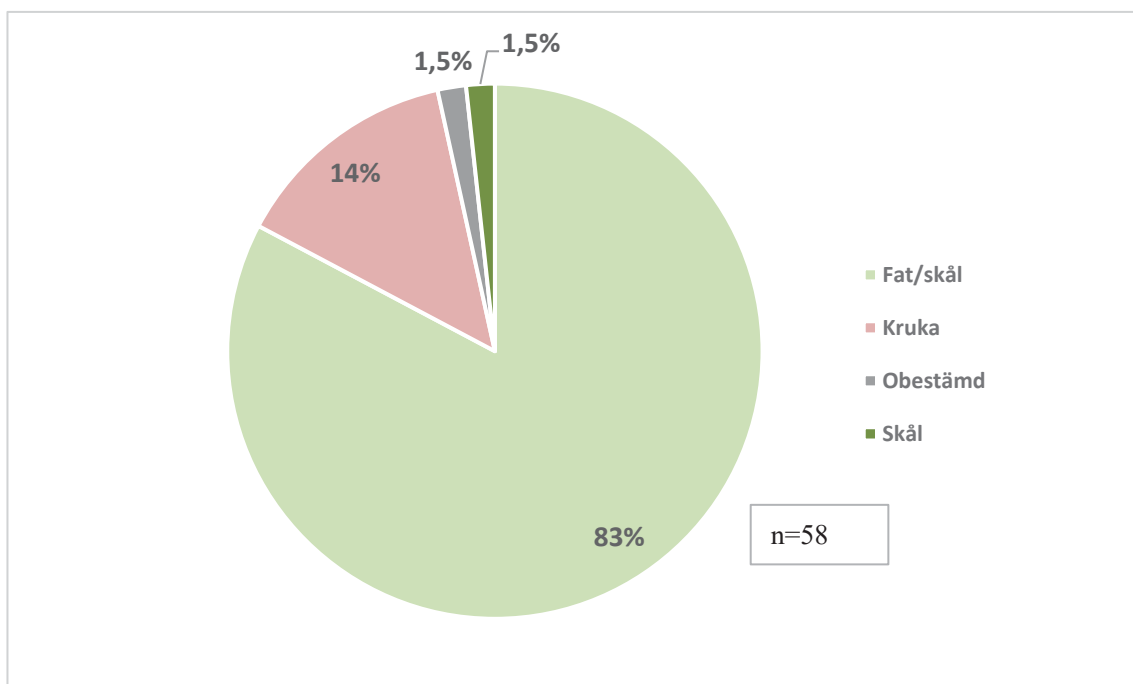
F1



Figur 1. Exempel på keramiken från undersökningen. På denna sida krukor och övrigt material utgörs av fat och skålar. Foto. Mathias Bäck.

FORMTYPER

Materialet är för litet och kontextuellt disparat för att någon djupare analys av vad formtyperna i samlingen representerar. Några iakttagelser kan ändå kommenteras.



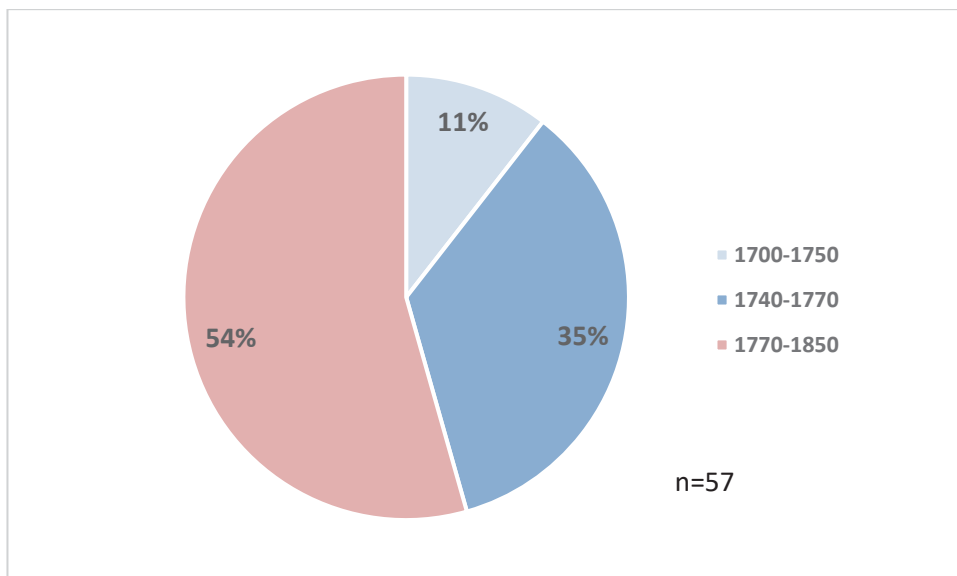
Figur 2. Formtypernas relativa fördelning räknat i antal skärvor per kärlyp. Gröna nyanser motsvarar serveringskäril och rött förvaringskäril.

Som framgår av diagrammet i figur 2 domineras materialet totalt av (ca 85 %) serveringskäril. Denna kategori utgör normalt en större andel av tidigmoderna hushålls kärilsammansättning. I detta fall (då hela materialet härrör från en enda kontext) är det inte meningsfullt att resonera kring representativitet.

Som framgår av bilderna på fat och skålar är dessa morfologiskt mycket lika vilket antyder att de är tillverkade av samma eller närliggande keramikverkstäder. Det är rimligt att tänka sig att kärilen tillverkats av äldre generationer av krukmakare till de 1816 identifierade krukmakarna. I tomlängderna till kartan från 1698 framgår att det fanns en krukmakare (Per) i staden vid slutet av 1600-talet. Han höll till på tomt 92 söder om ån.

KRONOLOGI

En viktig uppgift i denna analys är att datera det keramiska materialet. I samband med registreringen anges en schablondatering för respektive identifierat käril. I vissa fall är dateringarna relativt snäva baserade på generell morfologi över tid, i andra vidare till följd av keramikens bevarandestatus. I diagrammet, figur 3, redovisas en periodiserad kronologi över keramiken som analyserats. Det finns tydliga överlappningar i perioderna då det inte varit möjligt snäva in dateringen för flera käril. Indelningen ger ändå vid handen en grov kronologisk sekvens för materialet.



Figur 3. Tabell som visar en övergripande periodisering av keramiken.

Endast en mindre del, omkring 10 %, av materialet är av en produktion som förslagsvis kan förläggas till 1700-talets första hälft och i något enstaka fall möjligen ner i slutet av 1600-talet (tiden för den geometriska kartan från 1698). Den kronologiska tyngdpunkten i materialet torde ligga i perioden 1700-talets mitt och andra hälft, där det inte kan uteslutas att några kärl kan vara tillverkade under 1800-talets tidigare årtionden.

TOLKNING

Sammanfattningsvis styrker materialets status tolkningen av kontexten som raseringsmassor. I princip samtliga skärvor är mer eller mindre kraftigt eroderade, vilket visar att materialet omdeponerats vid ett eller flera tillfällen. En alternativ förklaring till skärvornas status är att det legat exponerade på markytan. Fragmenteringsgraden är emellertid skiftande. Flertalet skärvor har en storlek som visar att de inte kan ha legat i en gata eller på annat sätt regelbundet betrampats, därtill är flertalet skärvor alltför stora. Det faktum att det finns passning mellan skärvor för några kärl, visar att materialet torde vara tämligen sammanhållet. Detta tyder på att raseringslagret har deponerats på platsen i anslutning till ett mer omfattande arbete där sammanhängande lagerkontexter flyttats. Det rör sig således inte om kontinuerlig dumpning av avfall i det aktuella undersökningsområdet. Snarare är det frågan om rekonstruktionsarbeten, kanske i anslutning till en större stadsbrand, som till exempel 1835 eller 1875. De yngsta delarna av materialet talar för att deponeringen inte kan ha skett i samband med att ryssarna brände (i stort set hela) staden 1721, utan kanske snarare efter branden 1835.

REFERENSER

Bäck, M. 2015. Stadsarkeologi i Norrland – varför inte? *Bebyggelsehistorisk tidskrift* 2015. s. 24–42

Bäck, M. & Westberg, T. 2021. Vid strandbrinken i Söderhamn. Arkeologisk förundersökning. Gävleborgs län, Hälsingland, Söderhamns kommun, kvarteret Storbommarna, L1950:3802 (Fastigheterna Öster 2:10 och Broberg 3:1, Söderhamn RAÄ 26:1). Arkeologerna, Statens historiska museer, Rapport 2020:152.

Bäck, M. & Westberg, T. 2020. Fragment av det tidigmoderna Söderhamn, kvarteret Simpan. Arkeologisk förundersökning. Gävleborgs län, Hälsingland, Söderhamns kommun, kv. Simpan 1, 2, 5 och 3 (del av), L1950:3802 (Söderhamn 26:1). Statens historiska museum, Arkeologerna, Rapport 2020:22.

Bäck, M. & Westberg, T. I tryck. Skärgårdsstaden – Söderhamn före 1875. Stadens äldsta bebyggelse på Öster. Arkeologisk undersökning Gävleborgs län, Hälsingland, Söderhamns kommun, kvarteret Simpan 2, L1950:3802, (Söderhamn RAÄ 26:1). Arkeologerna, Statens historiska museer, Rapport 2020:131.



LÄNSMUSEET GÄVLEBORG, SÖDRA STRANDGATAN 20, 802 50 GÄVLE. WWW.LANSMUSEETGAVLEBORG.SE

