

KRAFTLEDNINGSGATA VALBO-HANÅSEN

Arkeologisk utredning steg 1

Alborga 16:10, 18:1, Hanåsen 1:19, 1:24, 1:25, Hemlingby 72:1,
Valbo-Backa 6:1, 6:20, 14:1, Åby 4:2, Överhärde 81:1
Valbo socken och Gävle stad
Gävle kommun
Gästrikland

Frida Löjdström



KRAFTLEDNINGSGATA VALBO-HANÅSEN

Arkeologisk utredning steg 1

Alborga 16:10, 18:1, Hanåsen 1:19, 1:24, 1:25, Hemlingby 72:1,
Valbo-Backa 6:1, 6:20, 14:1, Åby 4:2, Överhärde 81:1
Valbo socken och Gävle stad
Gävle kommun
Gästrikland

Rapport 2022:15
Frida Löjdström

Länsmuseet Gävleborgs rapportserie

Rapportserien innefattar rapporter inom länsmuseets verksamhetsområden arkeologi, bebyggelsehistoria, byggnadsvård, kulturmiljövård, etnologi, konst- och kulturhistoria.

Du kan själv ladda hem rapporter i PDF-format från länsmuseets hemsida www.lansmuseetgavleborg.se

Rapporter, böcker och mycket annat kan Du köpa/beställa i länsmuseets butik butik@xlm.se eller 026-65 56 35.

Utgivning och distribution:

Länsmuseet Gävleborg
Södra Strandgatan 20, 802 50 Gävle
www.lansmuseetgavleborg.se

© Länsmuseet Gävleborg 2022

Omslagsbild: Jordkällare (L2021:8263) påträffad under utredningen. Foto från söder: Frida Löjdström.

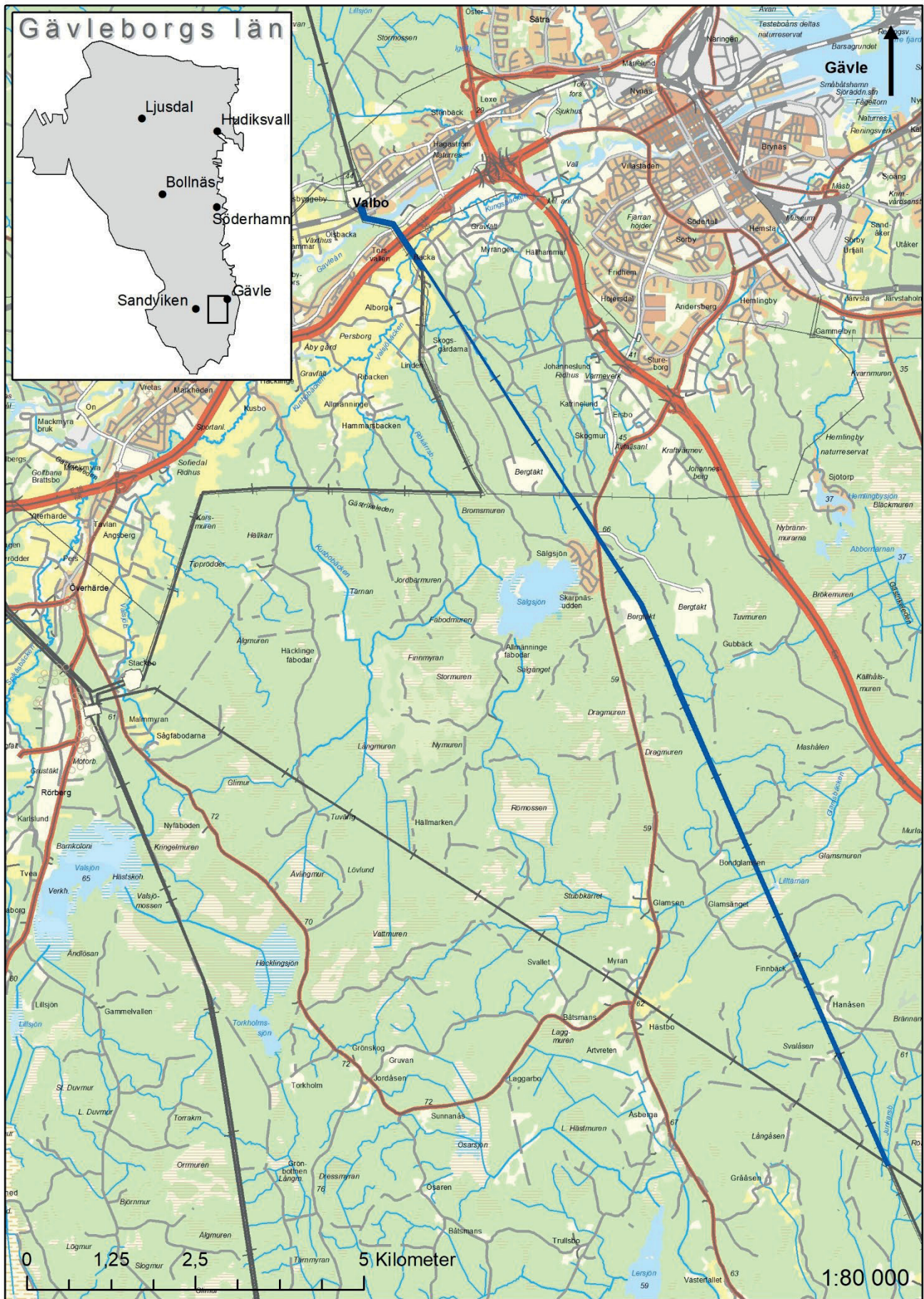
Länsmuseet Gävleborg medger spridning av dokumentationsmaterialet med Creative Commons licensen CC BY, undantaget kartmaterial: ©Lantmäteriet, dnr I2018/00110.

ISSN 0281-3181.

Tryck: Länsmuseet Gävleborg

INNEHÅLL

Sammanfattning	5
Inledning	5
Syfte och metod	5
Topografi och fornlämningsmiljö	7
Resultat	17
Historiska kartor	17
Inventeringen	18
Förslag till vidare åtgärder	21
Administrativa uppgifter	22
Referenser	22
Historiska kartor	22
Arkiv	22
Bilaga. Tabeller.....	23



Figur 1. Utdrag ur terrängkartan med utredningsområdet markerat med blått. Skala 1: 80 000.

SAMMANFATTNING

Länsmuseet Gävleborg har på uppdrag av Svenska Kraftnät utfört en arkeologisk utredning, steg 1, i befintlig kraftledningsgata mellan Gavleån i norr till kraftledningsskärningen mellan Hanåsen och Åsbo i söder. Fältarbetet utfördes under senhösten 2021. Den arkeologiska utredningen föranleddes av att Svenska Kraftnät planerar byte av ett antal kraftledningsstolpar samt luftledning.

I samband med den arkeologiska utredningen påträffades sjutton lämningar av sju lämningstyper: fem röjningsrösen, tre fossila åkrar, två kolningsanläggningar, två områden med skogsbrukslämningar, två gränsmärken, två husgrunder från historisk tid och en kvarn. Av de sjutton påträffade lämningarna har endast kvarnen den antikvariska bedömningen *fornlämning*, eftersom den återfinns på en historisk karta från 1805 och således är anlagd före 1850. Alla andra lämningar har den antikvariska bedömningen *övriga kulturhistoriska lämningar*. Samtliga lämningar har registrerats i Kulturmiljöregistret.

Fyra lägen har också pekats ut för steg 2 utredning, vilka utgörs av fyra boplatzlägen och ett blästläge.

Samtliga påträffade lämningar och lägen har beskrivits, fotograferats och mätts in med GPS. De har också märkts upp med band på stakkäppar och/eller befintlig vegetation.

INLEDNING

Länsmuseet Gävleborg har på uppdrag av Svenska Kraftnät utfört en arkeologisk utredning, steg 1, av den norra delen av kraftledningsgatan mellan kraftstationen Hagaström i Valbo, Gävle kommun och Untra i Tierps kommun, Uppsala län. Det aktuella utredningsområdet sträcker sig från Gavleån i norr till kraftledningsskärningen mellan Hanåsen och Åsbo i söder. Den arkeologiska utredningen föranleddes av att Svenska Kraftnät planerar ett byte av ett antal kraftledningsstolpar samt luftledningen mellan ovan nämnda kraftstationer. I kraftledningsgatan har inga tidigare arkeologiska utredningar gjorts.

Fältarbetet utfördes under senhösten 2021 av Frida Löjdström och Maria Björck. Beslut om arkeologisk utredning fattades av Länsstyrelsen Gävleborg 2021-11-03 (1st dnr 3578-2021).

SYFTE OCH METOD

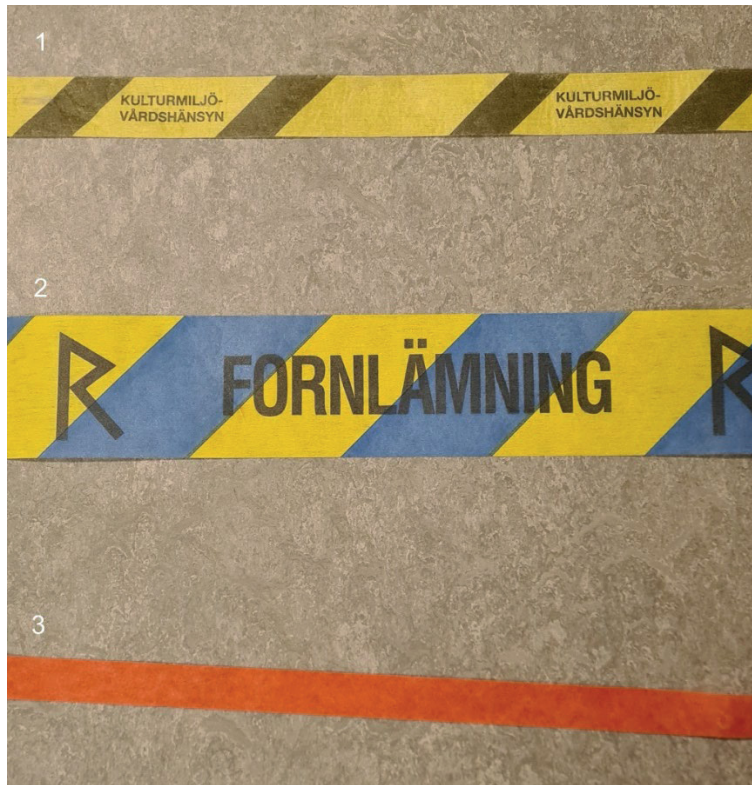
Inför utredningen gjordes en genomgång av *Kulturmiljöregistret*, Skogsstyrelsens register *Skogens pärlor*, historiska kartor samt höjdnivåer och terrängskuggning. Detta för att identifiera särskilt intressanta platser längs kraftledningsgatan, med stor potential att rymma fornlämningar och övriga kulturhistoriska lämningar.

Den totala sträckan för utredningen var cirka 16 kilometer lång. Utredningen utfördes i kraftledningsgatan, vars bredd varierade mellan cirka 40 och 100 meter. Utredningsområdet inventerades ockulärt av två arkeologer och provstick med jordsond gjordes efter behov.

Samtliga påträffade lämningar har beskrivits, fotograferats och mätts in med GPS. Även lämningar som påträffades i nära anslutning till kraftledningsgatan dokumenterades. Samtliga lämningar, nypåträffade, tidigare registrerade samt boplatzlägen, inom utredningsområdet har också märkts upp med band på stakkäppar

och/eller befintlig vegetation (se figur 2). De nya lämningarna har registrerats i Riksantikvarieämbetets Kulturmiljöregister.

Resultatet från utredningen ska kunna användas som underlag av länsstyrelsen vid fortsatt tillståndsprövning och inför eventuella kommande arkeologiska åtgärder. Resultatet ska också kunna användas som underlag i företagarens planering.



Figur 2. Samtliga lämningar och lägen märktes upp med band på stakkäppar och/eller befintlig vegetation. Band 1 sattes på övriga kulturhistoriska lämningar, band 2 på fornlämning och band 3 på boplatzlägen och blästläge. Foto: Länsmuseet Gävleborg.



Figur 3. Stakkäppar bars med under inventeringen för uppmärkning av lämningar. Foto: Maria Björck.

TOPOGRAFI OCH FORNLÄMNINGSMILJÖ

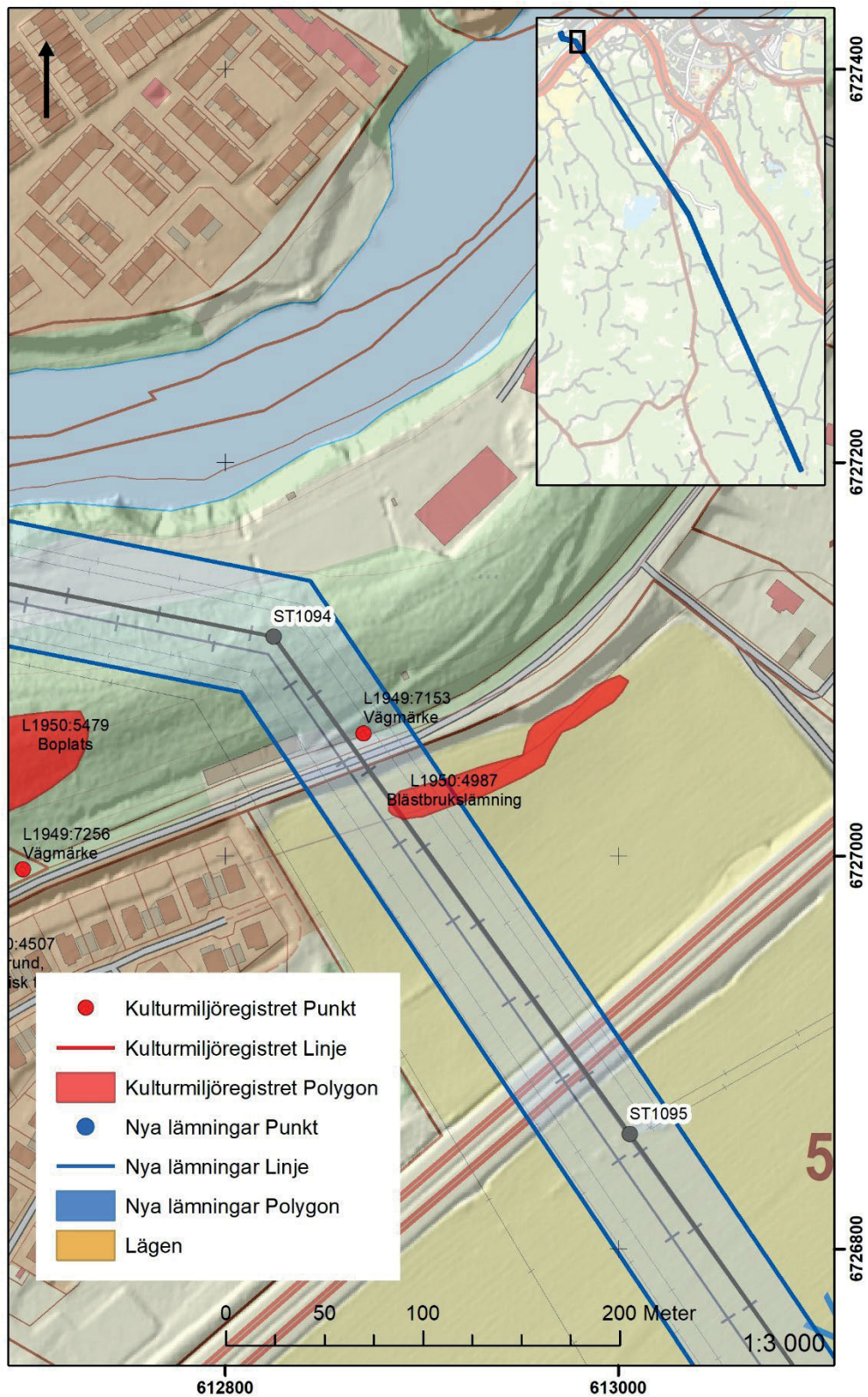
Utredningsområdet utgörs av den norra delen av kraftledningsgatan mellan kraftstationen Hagaström i Valbo, Gävle kommun och Untra i Tierps kommun, Uppsala län. Det aktuella utredningsområdet sträcker sig alltså från Gavleån i norr till kraftledningsskärningen mellan Hanåsen och Åsbo i söder i närmast västnordväst-östsydöstlig riktning. Sträckningen utgörs till största del av skogsmark, men även åker- och betesmark. Terrängen varierar också från blockiga moränhöjder till flacka våtmarker. Enligt SGU:s jordartskarta utgörs markerna inom utredningsområdet till största del av morän, men även torv och berg. I vissa partier, främst i den norra delen, finns också bland annat lera-silt, postglacial sand och glacial lera. Höjden över havet varierar också från cirka 20 meter till 60 meter.

Inga tidigare arkeologiska utredningar har gjorts i kraftledningsgatan och bara två tidigare registrerade lämningar i Kulturmiljöregistret finns inom undersökningsområdet. Dessa utgörs av en vägghållningssten (L1949:7153) från 1858 och en blästbrukslämning (L1950:4987). Vägghållningsstenen har den antikvariska bedömningen *övrig kulturhistorisk lämning* och blästbrukslämningen *möjlig fornlämning*. Båda lämningarna ligger inom undersökningsområdets nordligaste del.

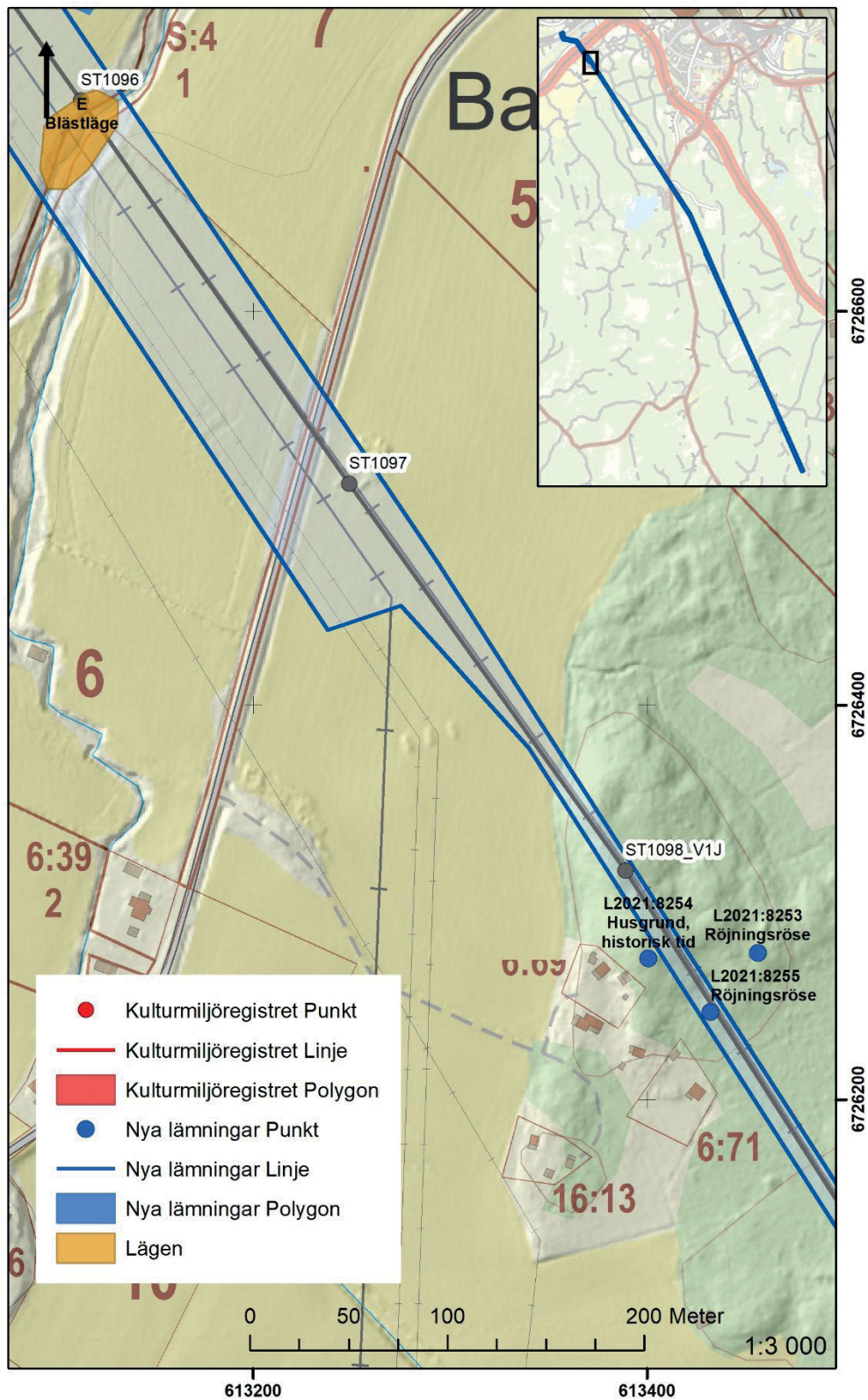
Mellan Gävle och Valbo och längs med båda sidorna av Gavleån och Kungsbäcken finns flera registrerade blästbrukslämningar och fyndplatser för slagg. Vidare finns förhistoriska boplatser, gravfält och gravar. Från historisk tid finns flera registrerade by- och gårdstomter, husgrunder och lägenhetsbebyggelse, samt enstaka industrier i form av kvarnar, sågverk och järnbruk. Den norra delen av det aktuella undersökningsområdet passerar bland annat byn Alborga som är mycket rik på järnålderslämningar bestående av gravhögar, stensättningar och blästbrukslämningar (L1950:4995, L1950:4846 med flera). Knappt två kilometer sydväst om Alborga ligger byn Allmänninge, där den så kallade "Allmänningeskatten" eller "Silverskatten från Allmänninge" påträffades i samband med dikesgrävning år 1836. Silverskatten består av 39 smycken och 13 mynt och har sannolikt grävts ned under 1100-talets första hälft (Duczko 1986). Resten av sträckningens fornlämningsmiljö, från Sälgsjön och söderut, präglas huvudsakligen av kolningsanläggningar och sporadiska stenåldersboplatser (exempelvis L1949:2628 och L1950:7041), men även några tjärdalar och gränsmärken (exempelvis L1950:7473 och L2019:1354) finnes.



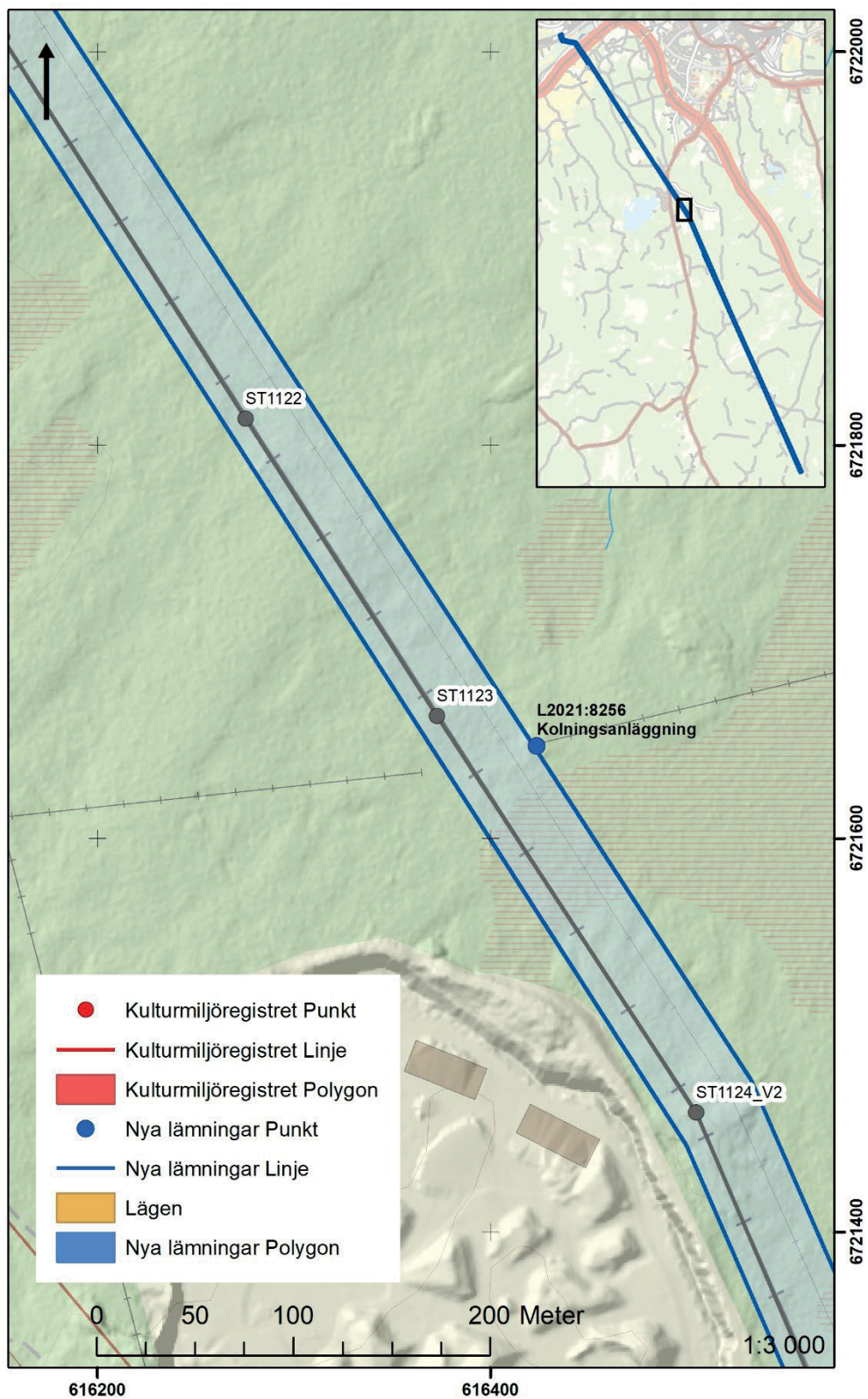
Figur 4. Översiktsbild på del av den nu utredda kraftledningsgatan. Foto från nordväst: Frida Löjdström.



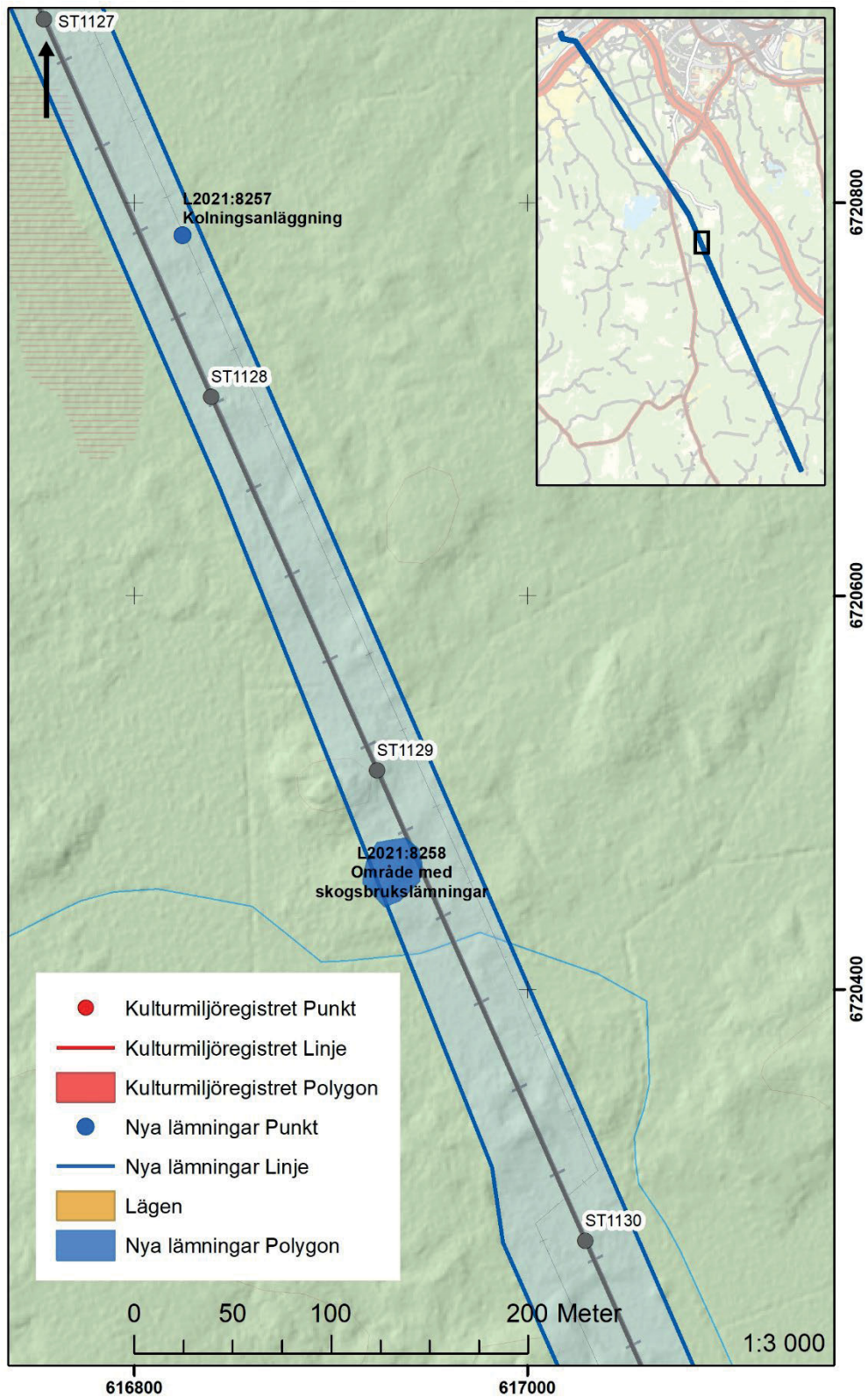
Figur 5. Utdrag ur Lantmäteriets fastighetskarta på terrängskuggning, samt utdrag ur Kulturmiljöregistret. Kraftledningen med stolpar markerade med grått. Utredningsområdet är markerat med blå skugga och konturer. Skala 1:3 000.



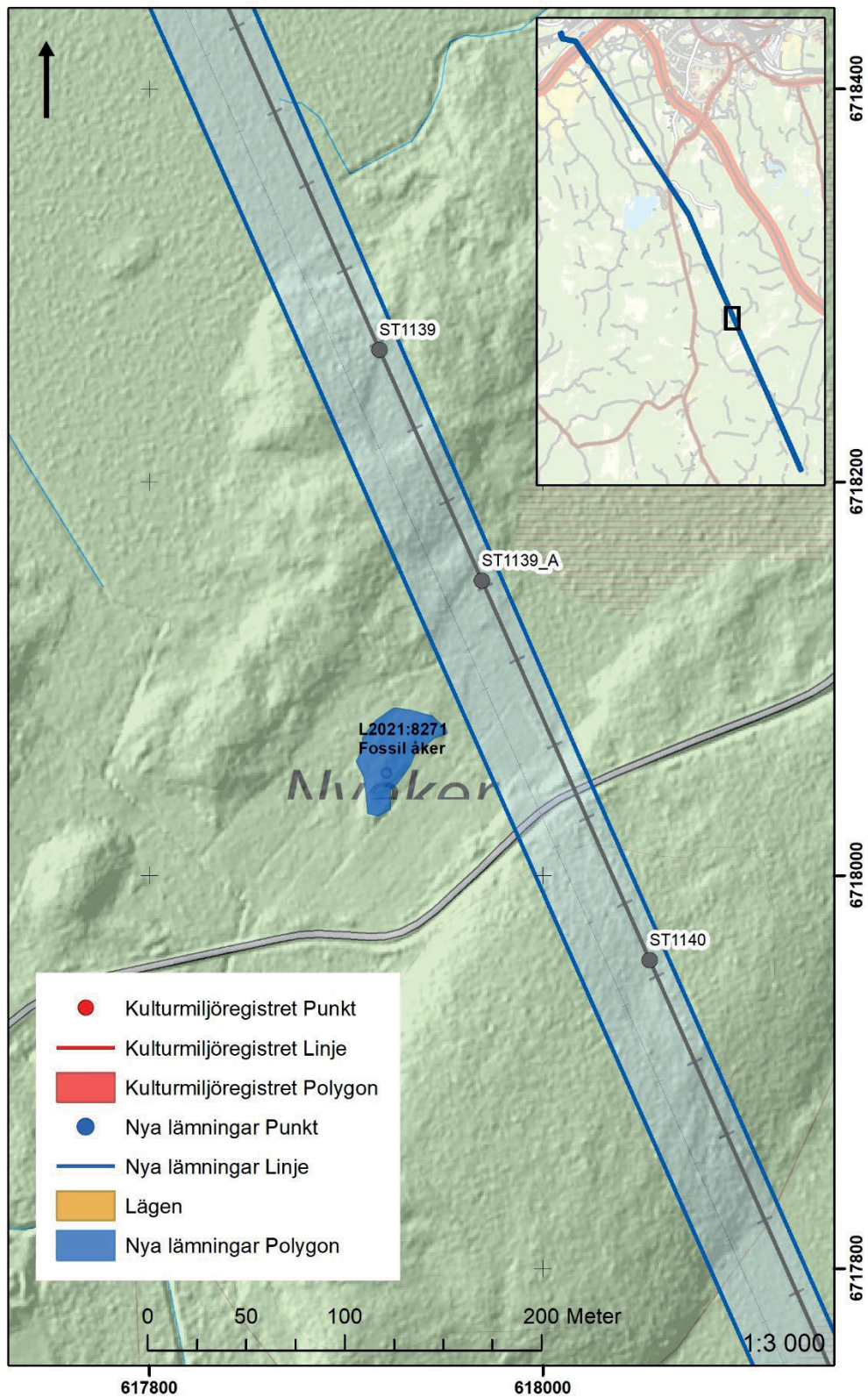
Figur 6. Utdrag ur Lantmäteriets fastighetskarta på terrängskuggning, samt utdrag ur Kulturmiljöregistret. Kraftledningen med stolpar markerade med grått. Utredningsområdet är markerat med blå skugga och konturer. Skala 1:3 000.



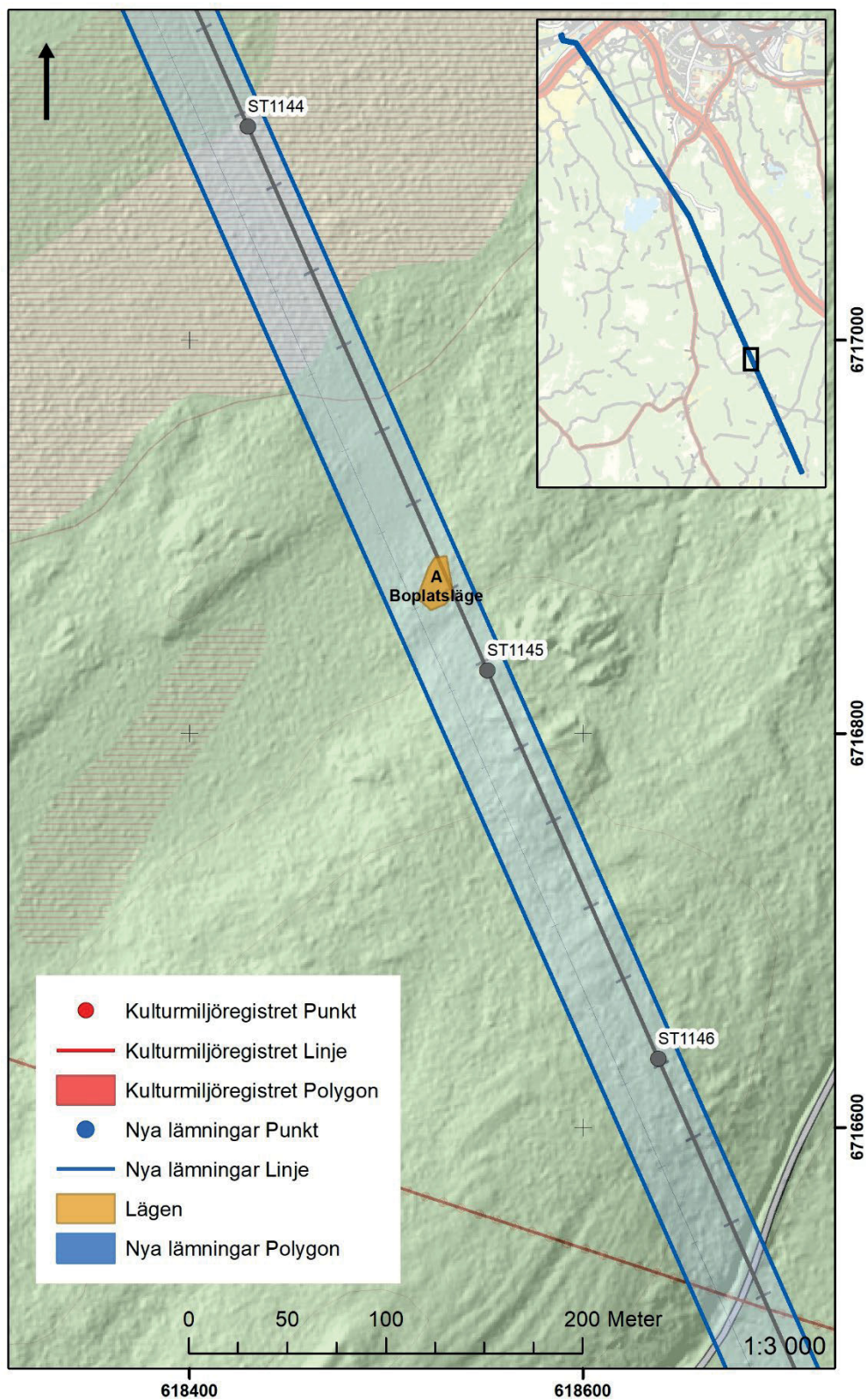
Figur 7. Utdrag ur Lantmäteriets fastighetskarta på terrängskuggning, samt utdrag ur Kulturmiljöregistret. Kraftledningen med stolpar markerade med grått. Utredningsområdet är markerat med blå skugga och konturer. Skala 1:3 000.



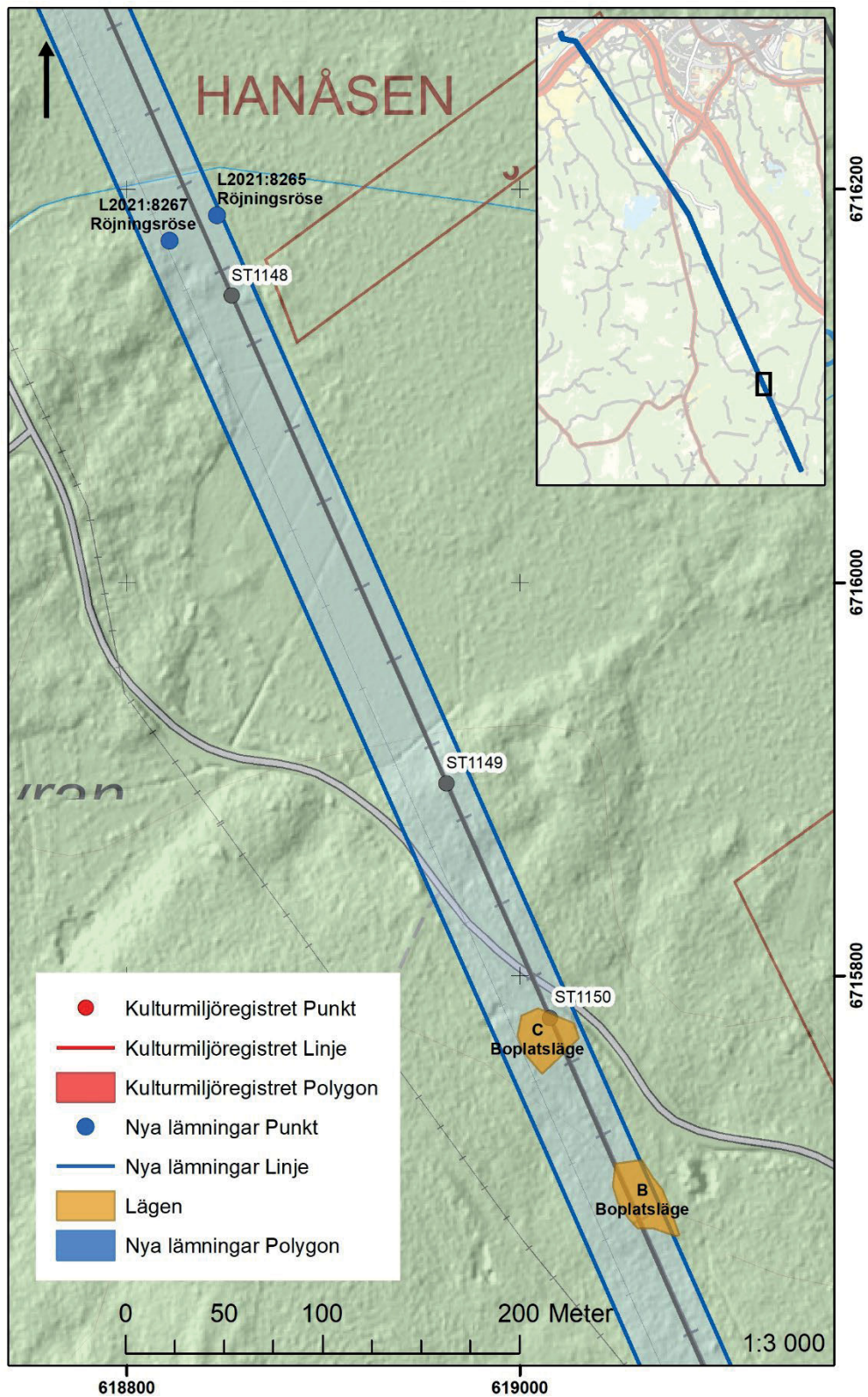
Figur 8. Utdrag ur Lantmäteriets fastighetskarta på terrängskuggning, samt utdrag ur Kulturmiljöregistret. Kraftledningen med stolpar markerade med grått. Utredningsområdet är markerat med blå skugga och konturer. Skala 1:3 000.



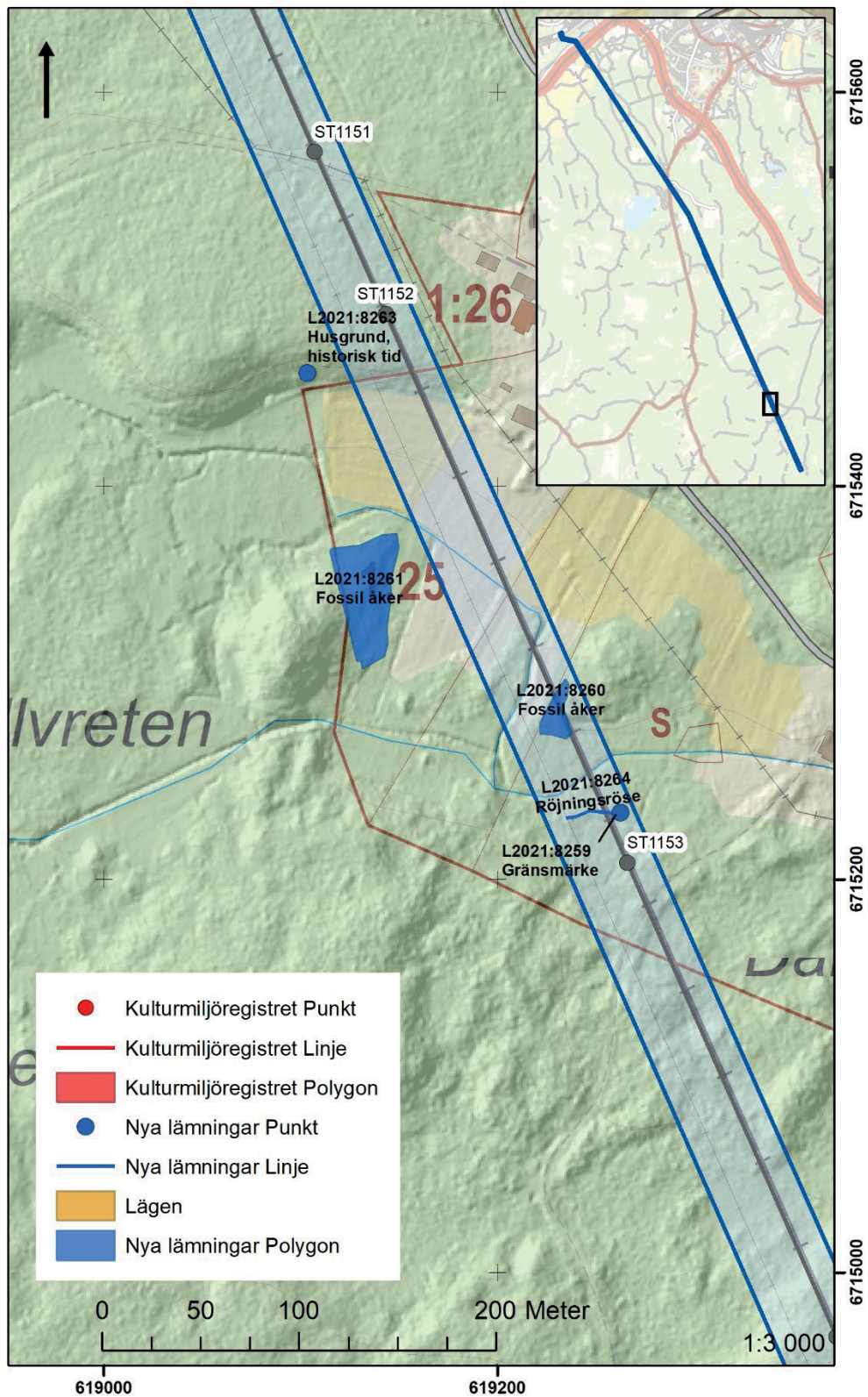
Figur 9. Utdrag ur Lantmäteriets fastighetskarta på terrängskuggning, samt utdrag ur Kulturmiljöregistret. Kraftledningen med stolpar markerade med grått. Utredningsområdet är markerat med blå skugga och konturer. Skala 1:3 000.



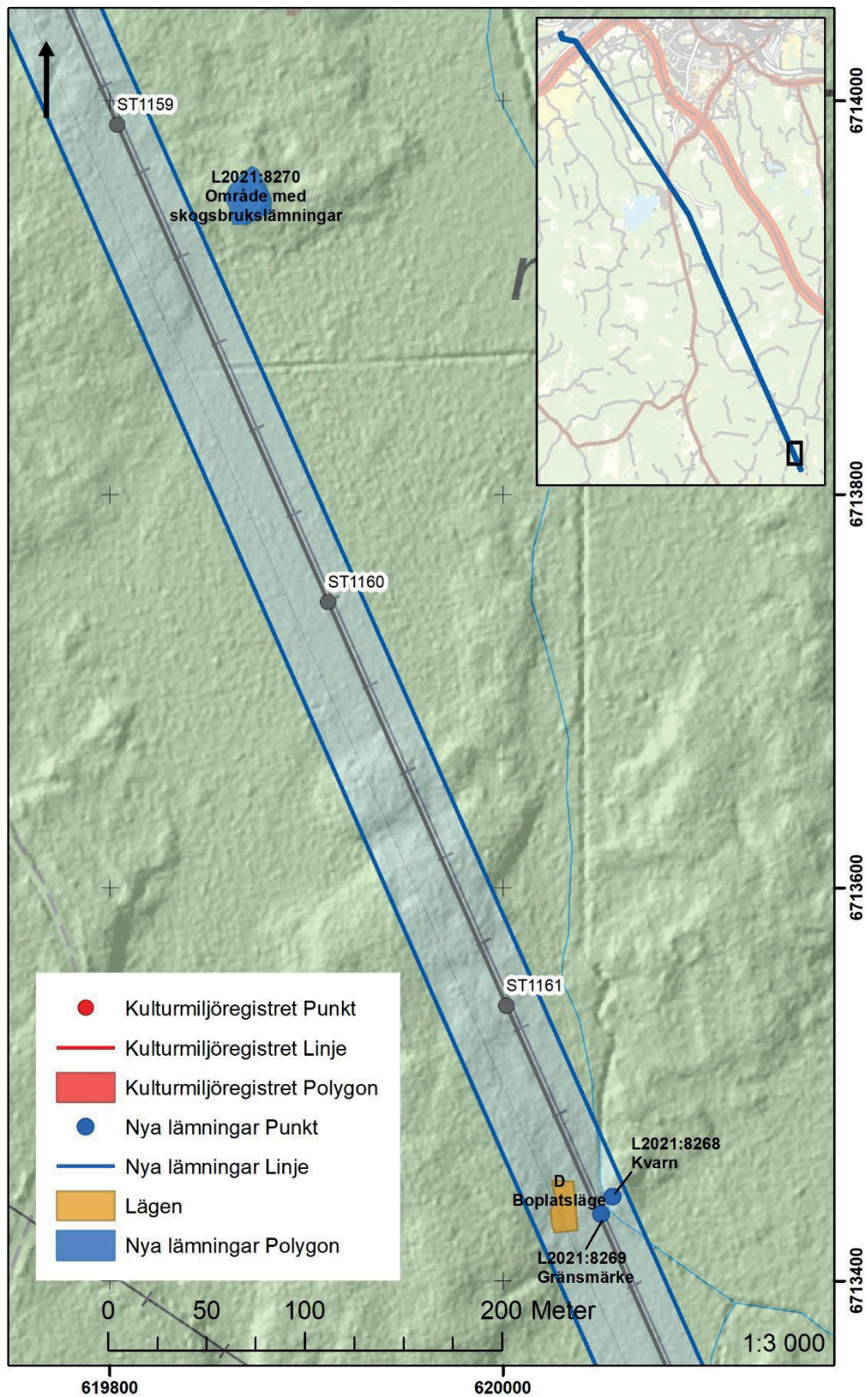
Figur 10. Utdrag ur Lantmäteriets fastighetskarta på terrängskuggning, samt utdrag ur Kulturmiljöregistret. Kraftledningen med stolpar markerade med grått. Utredningsområdet är markerat med blå skugga och konturer. Skala 1:3 000.



Figur 11. Utdrag ur Lantmäteriets fastighetskarta på terrängskuggning, samt utdrag ur Kulturmiljöregistret. Kraftledningen med stolpar markerade med grått. Utredningsområdet är markerat med blå skugga och konturer. Skala 1:3 000.



Figur 12. Utdrag ur Lantmäteriets fastighetskarta på terrängskuggning, samt utdrag ur Kulturmiljöregistret. Kraftledningen med stolpar markerade med grått. Utredningsområdet är markerat med blå skugga och konturer. Skala 1:3 000.



Figur 13. Utdrag ur Lantmäteriets fastighetskarta på terrängskuggning, samt utdrag ur Kulturmiljöregistret. Kraftledningen med stolpar markerade med grått. Utredningsområdet är markerat med blå skugga och konturer. Skala 1:3 000.

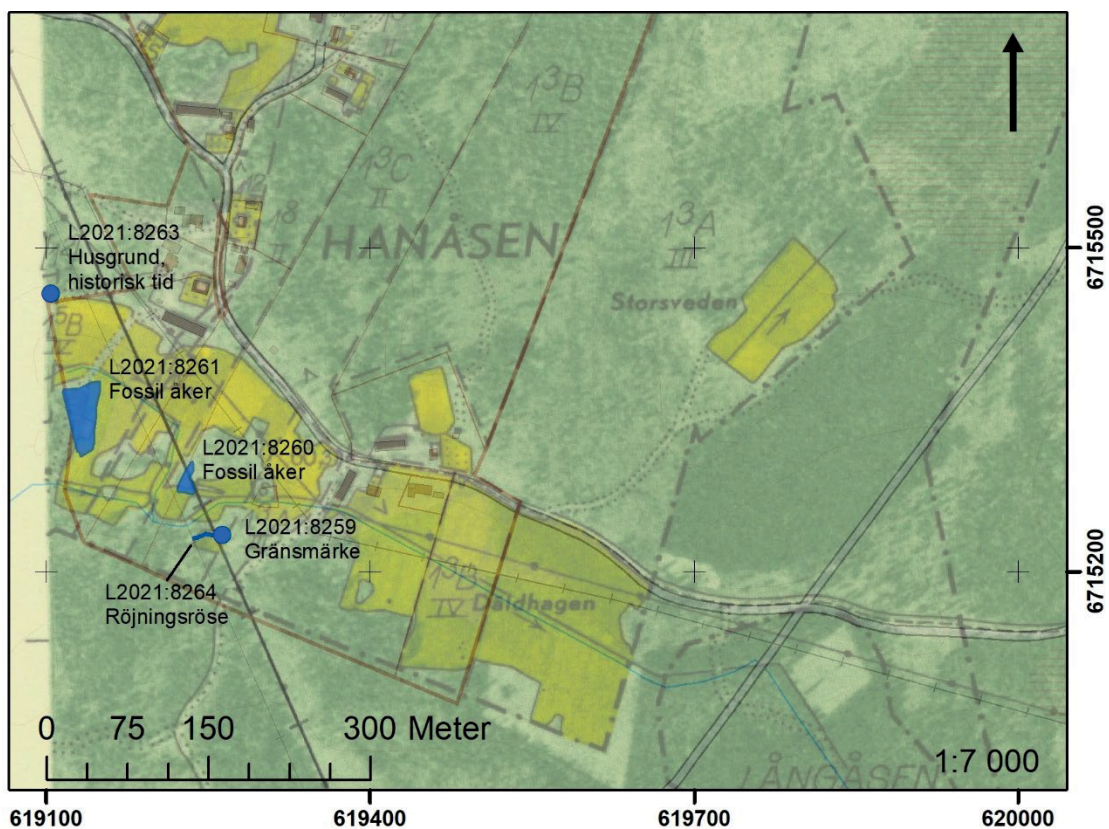
RESULTAT

Inför utredningen gjordes en genomgång av Kulturmiljöregistret, Skogens pärlor, höjdnivåer, terrängskuggning och historiska kartor. I Kulturmiljöregistret fanns två sedan tidigare registrerade lämningar bestående av en väghållningssten (L1949:7153) från 1858 och en blästbrukslämning (L1950:4987). Dessa besiktigades i fält och uppdaterades i Fornreg. I Skogens pärlor fanns inga tidigare registrerade lämningar inom utredningsområdet. Utifrån höjdkurvorna kunde några lägen plockas ut som särskilt intressanta platser, med stor potential att rymma fornlämningar och övriga kulturhistoriska lämningar. Dessa lägen inventerades särskilt noggrant. Med hjälp av terrängskuggningen kunde tre möjliga kolbottnar efter resmilla identifieras, vilka samtliga kunde bekräftas i fält.

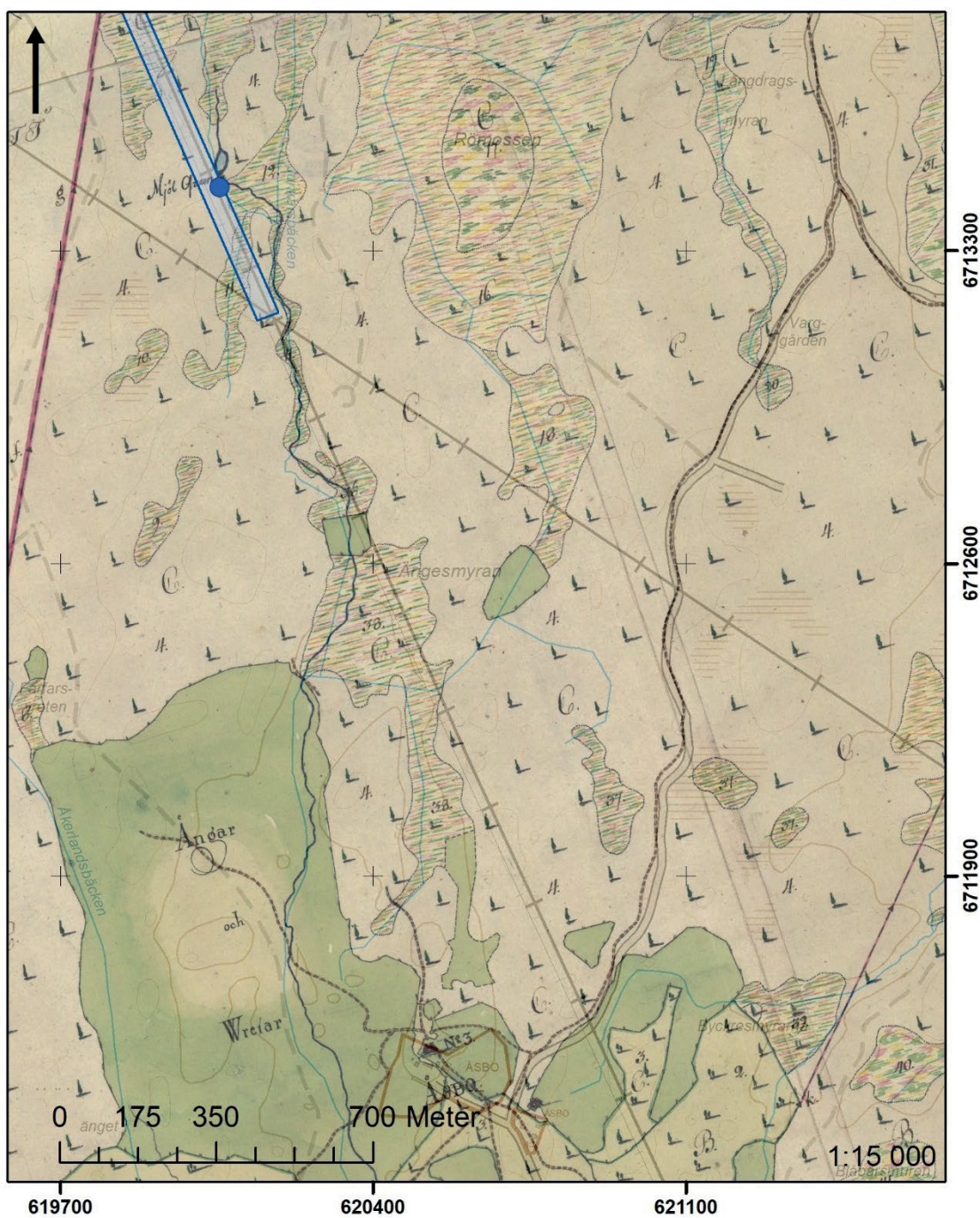
Historiska kartor

Största delen av utredningsområdet ligger idag i skogsmarker som även historiskt har utgjorts av utmarker, varför det historiska kartmaterialet är skralt. På ekonomiska kartan från år 1955 över Hanåsen (se figur 14) är åkermark utmarkerad där de fossila åkrarna L2021:8261 och L2021:8260 påträffades. Även röjningsröset L2021:8264 ligger i den norra utkanten av en mindre åkerplätt. Gränsmärket L2021:8259 ligger på en fastighetsgräns som inte längre är aktiv idag. Detta visar på att de fossila åkrarna, röjningsröset och gränsmärket fortfarande brukades under 1950-talet. Också på ekonomiska kartan från år 1955 över Hästbo kan de två röjningsrösena L2021:8265 och L2021:8267 kopplas till en då aktiv åker.

På en storskifteskata från 1805 över Åsbo by finns en mjölkvarn utmarkerad. Efter rektifiering av kartan mot lantmäteriets fastighetskarta, kunde det konstateras att kvarnen var anlagd inom det nu aktuella utredningsområdet. Lämningen kunde också återfinnas i fält och har nu registrerats som en fornlämning (L2021:8268).



Figur 14. Ekonomiska kartan från år 1955 över Hanåsen (RAK J133-13H3f55), med fastighetskartan i bakgrunden. Nya lämningar markerade med blått. Skala 1:7 000.



Figur 15. Storskifteskata från 1805 över Åsbo by (LSA V54-58:2) med fastighetskartan i bakgrunden. Utredningsområdet markerat med blå skugga och kontur och kvarnen L2021:8268 markerad med blå punkt. Skala 1:15 000.

Inventeringen

I samband med den arkeologiska utredningen påträffades sjutton lämningar efter sju lämningstyper: fem röjningsrösen, tre fossila åkrar, två kolningsanläggningar, två områden med skogsbrukslämningar, två gränsmärken, två husgrunder från historisk tid och en kvarn (se tabell 2 i bilagan). Av de sjutton påträffade lämningarna har endast kvarnen (L2021:8268) den antikvariska bedömningen *fornlämning*. Alla andra lämningar har den antikvariska bedömningen *övriga kulturhistoriska lämningar*. Samtliga lämningar har registrerats i Kulturmiljöregistret.



Figur 16. Ett av de stenmursliknande röjningsrösena inom L2021:8260. Röjningsröset är uppmärkt med gula kulturmiljöband och markerad med grönt i bild. Foto från söder: Frida Löjdström.



Figur 17. Kolbotten efter resmila inom L2021:8258. I skogen till höger i bild finns den tillhörande kolarkojgrund. Kolbotten är uppmärkt med gula kulturmiljöband och markerad med grönt i bild. Foto från norr: Frida Löjdström.



Figur 18. En husgrund från historisk tid, L2021:8254, på en höjd i den norra delen av utredningsområdet. Husgrunden är uppmärkt med gula kulturmiljöband och markerad med grönt i bild. Foto från öster: Maria Björck.



Figur 19. Kvarnlämningen L2021:8268 är uppmärkt med blå-gula fornlämningsband och markerad med grönt i bild. Foto från norr: Maria Björck.



Figur 20. Gränsmärket L2021:8269, byggd på kvarnlämning (L2021:8268). Centralt i bilden är visarstenen i riktning nordnordväst-sydsydöst. Foto: Frida Löjdström.

Fyra potentiella boplatslägen (läge A-D) har pekats ut för steg 2-utredning, där boplatslämningar efter stenålder, huvudsakligen mesolitikum, kan förekomma. Även ett potentiellt blästläge (läge E) har pekats ut för steg 2-utredning, där det på ett område längs med Valsjöbäcken kan finnas en järnframställningsplats (se tabell 3 i bilagan).

Inom utredningsområdet finns sedan tidigare två registrerade lämningar i Kulturmiljöregistret. Dessa återbesöktes och besiktigades under fältarbetets gång (se tabell 1 i bilagan). Därefter har de uppdaterats i Kulturmiljöregistret.

Alla lägen, nypåträffade lämningar och tidigare registrerade lämningar inom utredningsområdet har märkts upp med band på stakkäppar och/eller befintlig vegetation, förutom blästläget (läge E) och blästbrukslämningen L1950:4987 som båda är belägna ute på en åker.

För närmare beskrivning av samtliga ovan nämnda lämningar och lägen, se tabellerna i bilagan. För geografiskt läge, se kartorna i figur 5–13.



Figur 21. Del av boplatsläge A som är uppmärkt med röda band och markerat med grönt i bild. Foto från norr: Frida Löjdström.

FÖRSLAG TILL VIDARE ÅTGÄRDER

Länsmuseet anser att samtliga objekt i första hand bör undvikas. I de fall detta inte är möjligt bör lämningarna undersökas arkeologiskt.

De fyra boplatslägena och blästläget kommer behöva en steg 2 utredning, alltså utredningsgrävas, för att bekräfta eller avfärda om de utgörs av fornlämningar. Resultatet av den utredningen avgör nästkommande steg.

Det är Länsstyrelsen Gävleborg som fattar beslut om vidare åtgärder.

ADMINISTRATIVA UPPGIFTER

Länsstyrelsens diarienummer: 3578-2021
Länsstyrelsens beslutdatum: 2021-11-03
Länsmuseet Gävleborgs diarienummer: 2021-156/320
Uppdragsgivare: Svenska Kraftnät
Undersökningstid: november-december 2021
Projektledare: Frida Löjdström
Personal: Frida Löjdström och Maria Björck
Fastigheter: Alborga 16:10, 18:1, Hanåsen 1:19, 1:24, 1:25, Hemlingby 72:1, Valbo-Backa 6:1, 6:20, 14:1, Åby 4:2, Överhärde 81:1
Socken: Valbo och Gävle
Kommun: Gävle
Utredningsområde: ca 705 570 m²
Koordinatsystem: SWEREF 99 TM
Höjdsystem: RH 2000
Inmätningssystem: GPS
Dokumentationshandlingar förvaras i Länsmuseet Gävleborgs arkiv.
Fynd: inga fynd påträffades.

REFERENSER

Duczko, W. 1986. Valboskatten – ett senvikingatida silverfynd från Gästrikland.I: *Från Gästrikland*. Gävle.

Historiska kartor

Lantmäteristyrelsens arkiv (LSA):

V54-58:2, Åsbo nr 1–3, Valbo socken, Storskifte år 1805

Rikets allmänna kartverks arkiv (RAK):

J133-13H3f55, Hanåsen, Ekonomiska kartan år 1955

J133-13H2f55, Åsbo, Ekonomiska kartan år 1955

J133-13H3e55, Hästbo, Ekonomiska kartan år 1955

J133-13H4e55, Sälgsjön, Ekonomiska kartan år 1955

J133-13H5d56, Valbo, Ekonomiska kartan år 1956

J243-98-1, Gävle, Generalstabskartan

Arkiv

Riksantikvarieämbetets kulturmiljöregister, app.raa.se/open/fornsok

SGU:s jordartskarta, apps.sgu.se/kartvisare/kartvisare-jordarter-25-100.html

BILAGA. TABELLER

Tabell 1. Tidigare registrerade lämningar i Kulturmiljöregistret.

Lämningsnr	Lämningstyp	Beskrivning	Antikvarisk bedömning	Inom kraftledningsgatan	Karta
L1949:7153	Vägmärke	Väghållningssten, 0,3×0,15 m (NNÖ-SSV) och 0,5 m h. På den S breddsidan är inhugget: HÄKLING No. S.S.S.2 A.A.S. 1858 3 m NNV om cykelväg intill landsväg.	Övrig kulturhistorisk lämning	Ja	Figur 2
L1950:4987	Blästbrukslämning	Slaggförekomst, okänd utsträckning. I åkerkanten förekommer måttligt med slagg av grå, porös, lättfluten och medeltung typ. Vid fältbesök under utredning 2021 kunde enstaka slagg iakttagas inom lämningens västra del.	Fornlämning (Tidigare möjlig fornlämning)	Ja	Figur 2

Tabell 2. Nya lämningar påträffade vid utredningen.

Lämningsnr	Lämningstyp	Beskrivning	Antikvarisk bedömning	Inom kraftledningsgatan	Karta
L2021:8253	Röjningsröse	Röjningsröse, 7×5 m (N-S) och 0,2–0,5 m h av 0,15–0,8 m st stenar. Småkuperad hagmark, gles blandskog.	Övrig kulturhistorisk lämning	Nej	Figur 6
L2021:8254	Husgrund, historisk tid	Husgrund, 4×3,5 m (Ö-V), begränsad av syllsten, 0,2–0,4 m st. I S långsidan delvis markfast block, 3×1 m st och 0,6 m h. Öppning i Ö. Krönläge på moränhöjd i kraftledningsgata. Skogsmark, blandskog.	Övrig kulturhistorisk lämning	Ja	Figur 6
L2021:8255	Röjningsröse	Röjningsröse, 7×5 m (N-S) och 0,3–0,5 m h av 0,15–0,6 m st stenar. S-sluttande moränmark. Skogsmark, gles blandskog.	Övrig kulturhistorisk lämning	Ja	Figur 6
L2021:8256	Kolningsanläggning	Kolbotten efter resmila, rund, 16 m diam och ca 0,5 m h. Skadad av stolpe och stag i kraftledningsgata (ÖNÖ-VSV). Skogsmark, blandskog.	Övrig kulturhistorisk lämning	Delvis, ligger i en korsande kraftledningsgata	Figur 7
L2021:8257	Kolningsanläggning	Kolbotten efter resmila, rund, ca 10 m diam, kol vid sondning. Svår att se pga. stora markskador.	Övrig kulturhistorisk lämning	Ja	Figur 8

<i>Lämningsnr</i>	<i>Lämningstyp</i>	<i>Beskrivning</i>	<i>Antikvarisk bedömning</i>	<i>Inom kraftledningsgatan</i>	<i>Karta</i>
		Äldre markberedning? Flack moränhöjd i kraftledningsgata. Skogsmark, blandskog.			
L2021:8258	Område med skogsbrukslämningar	Område med skogsbrukslämningar, 35×25 m (NÖ-SV), bestående av 1 kolbotten efter resmila och 1 grund efter kolarkoja. Kolbotten är rund, 25 m diam och 1,2-2 m h. Omges av vall, 5 m br. Grund efter kolarkoja, 7×4 m (NV-SÖ). I NÖ spisiröse, 4×3 m av natursten. Bodelen är 0,2 m h. Moränmark delvis i kraftledningsgata. Skogsmark, barrskog med inslag av björk.	Övrig kulturhistorisk lämning	Ja, kolbotten ligger inom kraftledningsgatan men inte grunden efter kolarkoja	Figur 8
L2021:8271	Fossil åker	Röjningsröseområde, ca 55×25 m (NÖ-SV), bestående av ca 15 röjningsrösen. Röjningsrösen är 1,5-8 m st och 0,4-0,8 m h. Centralt i området är ett stort röjningsröse, 28×8-10 m och 0,6-1 m h, av 0,1-1,2 m st stenar. Impediment omgiven av igenväxt åkermark. Skogsmark, barrskog med inslag av ask.	Övrig kulturhistorisk lämning	Tangerar kraftledningsgatan	Figur 9
L2021:8265	Röjningsröse	Röjningsröse, 4×2 m (Ö-V) och 0,3 m h. Kraftigt övermossad.	Övrig kulturhistorisk lämning	Ja	Figur 11
L2021:8267	Röjningsröse	Röjningsröse, 5×1,5 (NNV-SSÖ) och 0,3 m h. Kraftigt övermossad.	Övrig kulturhistorisk lämning	Ja	Figur 11
L2021:8263	Husgrund, historisk tid	Jordkällare, 10×8 m (NNV-SSÖ) och 1,8 m h. Inermått, 3,5×2,5 m och 1,65 m h. Uppbyggd av natursten, 0,1-0,8 m st stenar. Kallmurad. Valvat tak. Ingång i S. Ingrävd i kraftigt S-sluttande moränmark. Skogsmark, blandskog.	Övrig kulturhistorisk lämning	Nej	Figur 12
L2021:8261	Fossil åker	Röjningsröseområde, 65×13-35 m (N-S), bestående av minst 15 röjningsrösen. Röjningsrösen är 3 m diam till 8×6 m st och 0,3-1,2 m h, av 0,1-0,8 m st stenar. SÖ-sluttande moränmark mot igenväxt åkermark. Skogsmark, blandskog.	Övrig kulturhistorisk lämning	Tangerar kraftledningsgatan	Figur 12
L2021:8260	Fossil åker	Röjningsröseområde, 30×3-16 m (NNÖ-SSV), bestående av 3 röjningsrösen, varav 2 är stenmursliknande, ca 17-15 m l, 3-8 m br och 0,3-0,5 m h av 0,15-0,7 m	Övrig kulturhistorisk lämning	Ja	Figur 12

Lämningsnr	Lämningstyp	Beskrivning	Antikvarisk bedömning	Inom kraftledningsgatan	Karta
		st stenar. Ett röjningsröse är runt, 4 m diam och 0,6 m h. På krön av moränimpediment i kanten av f.d. åker, i kraftledningsgata. Ringa skada: kraftigt nedrisat.			
L2021:8264	Röjningsröse	Röjningsröse, stenmursliknande, ca 30 m l (Ö-V), 4–8 m br och 0,5–0,7 m h, av 0,05–1,5 m st stenar. I Ö delen finns ett gränsröse (L2021:8259). Blockig moränmark i kraftledningsgata.	Övrig kulturhistorisk lämning	Ja	Figur 12
L2021:8259	Gränsmärke	Gränsröse, 1,5×1 m (NÖ-SV) och 0,3 m h av skarpkantiga stenar 0,2–0,4 m st. Visarstenen är välilt. Ej i aktiv gräns. Blockig moränmark i kraftledningsgata.	Övrig kulturhistorisk lämning	Ja	Figur 12
L2021:8270	Område med skogsbrukslämningar	Område med skogsbrukslämningar, 30×22 m (N-S), bestående av kolbotten efter resmila och grund efter kolarkoja. Kolbotten, rund, 25 m diam, har två vallar. Den yttre är 4–6 m br och 0,5–0,8 m h. Den inre är 3 m br och 0,5 m h. Grund efter kolarkoja, 6×4 m (NV-SÖ), begränsad av vall, 0,5–0,8 m br och 0,2 m h. I SÖ spisaröse 4×2 m och 1,2 m h, uppbyggd av natursten 0,15–0,6 m st. Sandig småkuperad moränmark. Skogsmark, barrskog.	Övrig kulturhistorisk lämning	Nej	Figur 13
L2021:8268	Kvarn	Grund efter kvarn på ömse sidor om bäck, på V sidan av bäcken är stensyll, ca 8 m l, 2 m br och 0,3–0,5 m h, av 0,3–0,8 m st stenar. Längs bäckkanten på Ö sidan är syllsten i vinkel, ca 4,5 m l och 12 m l (NNV-SSÖ), 5 m br, 0,3–0,5 m h av 0,3–0,8 m st stenar. Ytterligare stenrad ovanpå 5,5 m l (NNÖ-SSV) och 2 m br. Svåravgränsad pga. tät undervegetation. Svagt S-sluttande storblockig morän. Gles barrskog i kraftledningsgata.	Fornlämning <i>Finns på historisk karta från 1805 (Lantmäteristyrelsens arkiv, akt: V54-58:2)</i>	Ja	Figur 13
L2021:8269	Gränsmärke	Gränsröse, 1,5×1 m, uppbyggd av 0,3–0,4 m st stenar. I centrum en visarsten, 0,4 m l, 0,15 m br (NNV-SSÖ) och 0,25 m h. Byggt på kvarnlämning (L2021:8268). Ej i aktiv gräns. S-sluttande blockig moränmark i kraftledningsgata.	Övrig kulturhistorisk lämning	Ja	Figur 13

Tabell 3. Lägen som bör steg 2-utredas.

Lämningsnr	Lämningsstyp	Beskrivning	Inom kraftledningsgatan	Karta
A	Boplatsläge	Boplatsläge i N-sluttande sandig moränmark, strax nedanför hållmark, mellan 50-55 m ö h.	Ja	Figur 10
B	Boplatsläge	Boplatsläge, mesolitisk, i långsträckt NÖ-sluttande sandmark, 60 m ö h. Bör maskingrävas.	Ja	Figur 11
C	Boplatsläge	Boplatsläge, mesolitisk, i långsträckt NÖ-sluttande sandmark, 55 m ö h. Bör maskingrävas.	Ja	Figur 11
D	Boplatsläge	Boplatsläge, mesolitiskt, i SÖ-sluttande sandig moränmark 55 m ö h.	Ja	Figur 13
E	Bläsläge	Möjligt läge för järnframställningsplats längs med Valsjöbäcken, 65×35 m (NÖ-SV). Måste maskingrävas.	Ja	Figur 6



LÄNSMUSEET GÄVLEBORG, SÖDRA STRANDGATAN 20, 802 50 GÄVLE. WWW.LANSMUSEETGAVLEBORG.SE

