

STORKEN 1

Antikvarisk förundersökning

Storken 1
Söderhamns stad och kommun
Gävleborgs län
2022

Ulrika Olsson



Slutrapport
Beställare: Doktorama Söderhamn AB

STORKEN 1

Antikvarisk förundersökning

Storken 1
Söderhamns stad och kommun
Gävleborgs län
2022

Rapport 2022:16
Ulrika Olsson

Länsmuseet Gävleborgs rapportserie

Rapportserien innefattar rapporter inom länsmuseets verksamhetsområden arkeologi, bebyggelsehistoria, byggnadsvård, kulturmiljövård, etnologi, konst- och kulturhistoria.

Rapporterna finns i PDF-format på www.lansmuseetgavleborg.se

Rapporter, böcker och mycket annat kan du köpa/beställa i länsmuseets butik butik@xlm.se eller 026-65 56 35.

Utgivning och distribution:

Länsmuseet Gävleborg

Södra Strandgatan 20, 802 50 Gävle

www.lansmuseetgavleborg.se

© Länsmuseet Gävleborg 2022

Omslagsbild: Storken 1 sedd från Trädgårdsgatan söder om fastigheten. Foto: Ulrika Olsson, 2022-03-07.

Länsmuseet Gävleborg medger spridning av dokumentationsmaterialet med Creative Commons licensen CC BY, undantaget kartmaterial: ©Lantmäteriet, dnr I2018/00110.

ISSN 0281-3181

Print: Länsmuseet Gävleborg

INNEHÅLLSFÖRTECKNING

Administrativa uppgifter	4
Sammanfattning	5
Karta över utredningsområdet.....	5
Metod	6
Lagskydd enligt Plan- och bygglagen.....	6
Riksintresse för kulturmiljövården.....	7
Bergvik & Ala nya AB – en stark aktör inom skogsförädlingen	8
Storken 1 – bakgrund och beskrivning	9
Storken 1 genom historiska ritningar	11
1917.....	11
1935.....	17
1943.....	18
1992.....	19
Storken 1 idag	22
Storken 1 – värdebärare	23
Slutord.....	33
Källor	33

ADMINISTRATIVA UPPGIFTER

Uppdragsgivare: Doktorama Söderhamn AB, Robert Hill,
Verksamhetschef

Länsmuseets dnr: 2021-216/310

Projekttid: mars 2022

Utförare: Länsmuseet Gävleborg, Ulrika Olsson

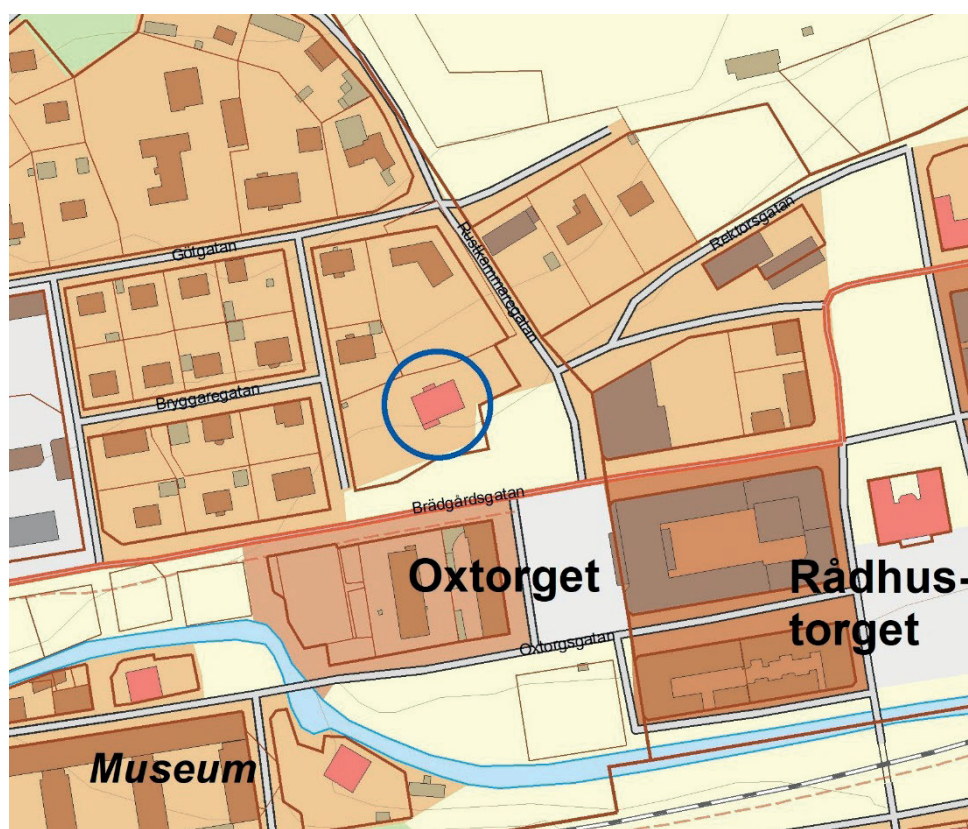
SAMMANFATTNING

En ny detaljplan är under framtagande för fastigheten Storcken 1, detta utifrån eventuell kommande utbyggnad. För att skyddsbestämmelser för fastigheten ska kunna utformas på ett lämpligt vis i detaljplanen efterfrågade Planenheten inom Söderhamns kommun precisering av byggnadens kulturhistoriska värde. Läns museet Gävleborg fick från fastighetsägaren Doktorama Söderhamn AB uppdraget att ta fram en antikvarisk förundersökning för byggnaden. Byggnadsantikvarie Ulrika Olsson har genomfört undersökningen som bland annat rymmer byggnadsbeskrivning, historik och precisering av exteriöra värdebärare.

Exteriör fotodokumentation utfördes 2022-03-07. Samma dag besöktes också Kommunarkivet i Söderhamn där samtliga byggnadsritningar för fastigheten studerades. Historiska fotografier har eftersökts i såväl DigitaltMuseum som DIBIS, Digital bild i Söderhamn. Tyvärr har inget historiskt fotografi på Storcken 1 hittats.

Storcken 1 är belägen i västra delen av Söderhamns innerstad, ett hundratal meter norr om Oxtorget. Fastigheten ligger inom Riksintresse för kulturmiljö, Söderhamns stad (X603). Storcken 1 uppfördes som direktörsvilla för Bergvik & Ala nya AB 1917. Bakom ritningarna stod arkitekten Folke Zettervall som gav byggnaden en tidstypisk nationalromantisk stil. Villan nyttjades som privatbostad fram till början av 1990-talet då användningen övergick till gruppbofastad. I samband med detta installerades en hiss i byggnadens södra utbyggnad. Sedan 1998 rymmer byggnaden en hälsocentral. Trots att en del invändiga förändringar skett genom åren är byggnadens exteriörer i princip oförändrade sedan byggåret.

KARTA ÖVER UTREDNINGSOMRÅDET



Figur 1. Storcken 1 är markerad med en blå ring. Utdrag ur lantmäteriets fastighetskarta.



*Figur 2. Storken 1 sedd från söder. Huvudentrén nås via den höga trappan mot söder.
Foto: 2022-03-07.*

METOD

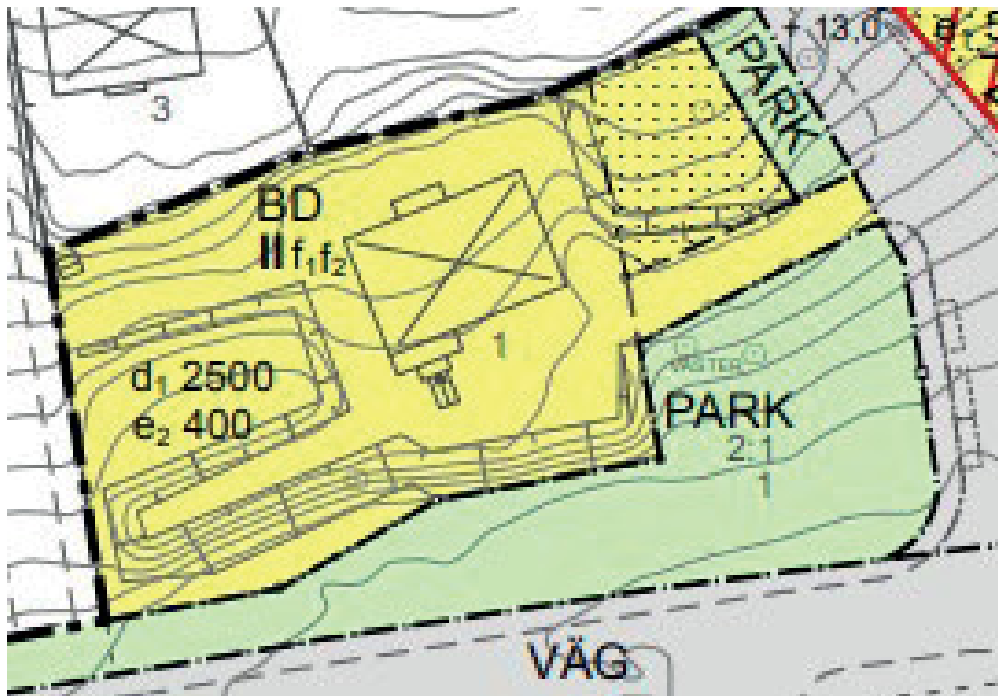
Fotodokumentation av byggnaden skedde 2022-03-07. Samtliga ritningar ur Kommunarkivet Söderhamns samling, har studerats. Information kring historik om Bergvik och Ala nya AB är till största del sammanställd från skriften *Bergvik och Ala AB, Kortfattad beskrivning och historik, mars 1975*. Gällande detaljplan har studerats i Planarkivet Söderhamn och information kring Riksintresse för kulturmiljövården är hämtad från Länsstyrelsen Gävleborgs kunskapsunderlag för länets riksintressen, daterad 2015-12-22. Historiska fotografier på byggnaden har sökts i både DigitaltMuseum och DIBIS, dock utan resultat.

LAGSKYDD ENLIGT PLAN- OCH BYGGLAGEN

Fastigheten ligger inom Detaljplan för kv. Hunden 1 m.fl. upprättad 22 maj, reviderad 6 augusti 2015 av Plan- och GIS-enheten. Storken 1 är betecknad med BD, vilket innebär användning för bostäder och vård. Högsta godtagbara våningsplan är två. Vad gäller utförande finns bestämmelserna f1 och f2:

- Ny bebyggelse ska underordna sig närmiljön med hänsyn till riksintresset.
- Nytt tak ska vara sadeltak eller valmat sadeltak.
- Fönstersättningen ska huvudsakligen vara regelbunden med fönster i stående format.
- Endast fristående byggnader.

Nordöst om byggnaden finns en prickad yta vilket innebär att marken inte får bebyggas.



Figur 3 Utsnitt ur gällande detaljplan som omfattar ett större område än endast fastigheten Storcken 1. Kartbild ur Digitala Planarkivet, Söderhamn.

RIKSINTRESSE FÖR KULTURMILJÖVÅRDEN

Storcken 1 ingår i Riksintresse för kulturmiljövården Söderhamns stad (X603). Staden grundades 1620 där vattendragen från Söderaladalen rinner ut i Bottenhavet. Staden hade redan tidigare haft strategisk betydelse vilket lämningar efter den medeltida fästningen Faxehus vittnar om. Den svenska staten strävade efter att få kontroll över handel, hantverk och sjöfart i landet. Det är anledningen till att flera svenska kuststäder grundades under början av 1600-talet. Staten ville också kontrollera vapensmidet i Hälsingland. I Söderhamn fanns den viktiga vattenkraften som vapenindustrin krävde. Här anlades ett gevärsfaktori. Redan i stadens begynnelse var industrin en viktig näring vid sidan av handel, sjöfart och fiske.

Genom staden löper Söderhamnsån, som berättar om Söderhamn som sjöfarts- och hamnstad. I den östra delen är ån rätad med prydliga stenskodda kanter. Här finns byggnader som tullhus, magasin och tidiga byggnader kopplade till järnvägen. Västerut har ån en äldre karaktär där den slingrar sig fram genom tätt liggande bebyggelse. Vid sidan av småskaligt bostadskomplex från 1960-talet finns här bevarad bebyggelse från tiden före stadsbranden 1876. Här finns bland annat en tullkvarn från 1850-talet och gevärsfaktoriets byggnad från 1748. Precis norr om Oxtorget ligger nu aktuell byggnad, Storcken 1, uppförd som direktörsbostad av Bergvik & Ala nya AB 1917–1918.

BERGVIK & ALA NYA AB – EN STARK AKTÖR INOM SKOGSFÖRÄDLINGEN

Bergvik & Ala nya AB var en av Sveriges största skogsindustrikoncerner fram till 1985, då bolaget uppgick i STORA (tidigare Stora Kopparbergs Bergslags AB). Förädlingen av skogsråvara hade då stått i centrum för Bergvik & Alas verksamhet i 130 år.

Företagets historia kan följas tillbaka till 1852, då Gefleborgs Sågverks Actie-bolag bildades i samband med inköpet av Bergviks handpappersbruk och vattensåg. Året därpå ändrades firmanamnet till Bergviks Sågverks AB. Huvuddelen av aktiekapitalet kom från England. Därför är grundandet av Bergviksbolaget en viktig del av berättelsen om hur företrädare för den internationella storfinansens på 1850-talet tävlade om att etablera sig vid Ljusnans nedre lopp. Målet var att på ett effektivt sätt kunna exploatera de väldiga skogstillgångarna i södra Norrlands inland.

Efter en turbulent första tid med konkurser och åtföljande omstruktureringar fick bolaget ett allt starkare fäste på marknaden. 1855 startade bolaget Hälsinglands första ångsåg i Ala – den enda av hälsingekustens stora exportsågar som fortfarande är i drift – och 1871 grundades en pappersmassefabrik i Bergvik som tre år senare blev världens första tillverkare av sulfitmassa. Sulfitfabriken tillhörde från början inte sågverksaktiebolaget, trots att de båda hade samma ägare. Men 1876–1877 slogs de olika företagen samman till ett gemensamt aktiebolag som fick namnet Bergvik & Ala AB, 1888 ombildat till Bergvik & Ala nya AB.

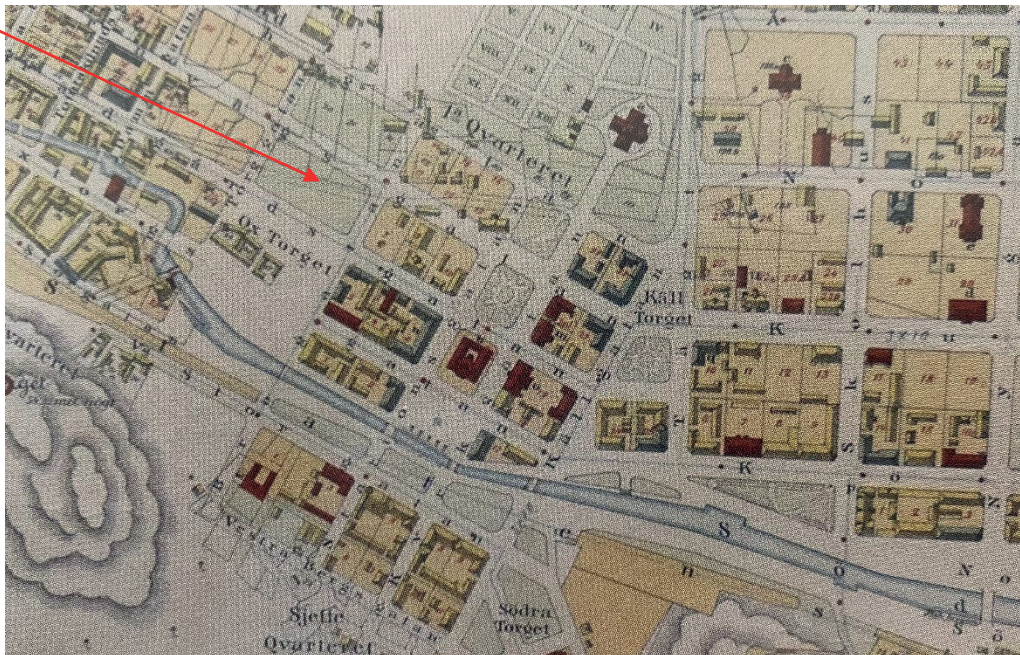
Under 1800-talets andra hälft var konkurrensen mellan trävarubolagen i Söderhamnsregionen knivskarp. Huvudkonkurrenter till Bergvik & Ala var familjerna Dickson (Sandarne AB) och Kempe (Ljusne-Woxna AB). År 1898 framstod Bergvik & Ala nya AB som segrare i kampen efter att ha köpt upp Sandarne AB av James Dickson & Co. I och med det blev Bergvik & Ala nya AB Sveriges till arealen största skogsbolag med ett markinnehav på omkring 330 000 hektar. 1968 förvärvades även den Kempeska domänen genom köpet av Ström-Ljusne AB. Efter förvärvet av Sandarne AB 1898 byggde företaget också ett nytt huvudkontor vid Rådhusparken, i kvarteret Björnen.

1890-talet och det tidiga 1900-talet var överhuvudtaget en expansiv period för Bergvik & Ala nya AB. Redan 1890 hade bolaget förvärvat Axmar Bruk med mycket stora skogsarealer. 1901–1903 byggde bolaget en ny sulfitfabrik i Bergvik, som länge var landets största med en kapacitet om 15 000 ton. 1920–1921 byggdes ytterligare en sulfitfabrik i Sandarne.

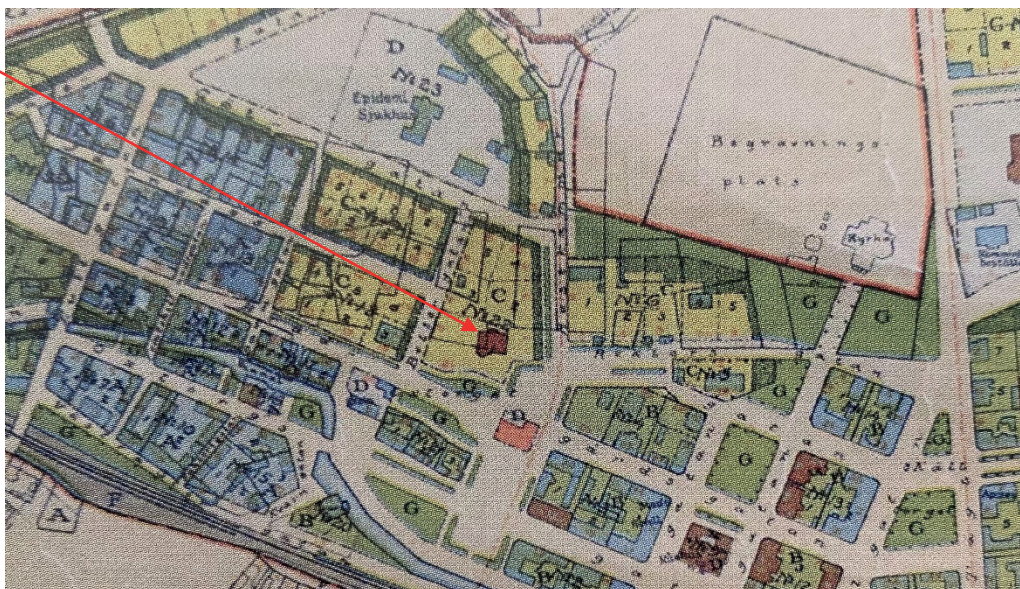
Under mellan- och efterkrigstiden differentierades produktionen ytterligare, med tillverkning av bland annat talloljeprodukter, plywood och board parallellt med en allt större satsning på vattenkraft. 1975 förvärvades Bergvik & Ala nya AB av Stora Kopparbergs Bergslags AB, men levde under de första tio åren kvar som ett självständigt dotterbolag i koncernen, fram till fusionen 1985.

STORKEN 1 – BAKGRUND OCH BESKRIVNING

Storken 1 är belägen i västra delen av Söderhamns innerstad, ett hundratals meter norr om Oxtorget. Innan järnvägsdragningen efter södra sidan av Söderhamnsån invigdes under mitten av 1880-talet, korsade den tidigare järnvägen den nu aktuella tomten. Stationshuset utgjordes av Hundena 1 som fortfarande är välbevarad och ingår i byggnadsminnet kring rådhuset i Söderhamn. På 1903 års karta utgörs området kring nuvarande Storken 1 av parkliknande grönytor. I Gellerstedts stadsplan från 1916 är direktörsvillan Storken 1 utritad.



Figur 4. Utsnitt ur Gustaf Hultqvists karta över Söderhamn 1903. Ungefärligt läge där Storken 1 kom att uppföras drygt 15 år senare är utmärkt med en pil. Foto ur boken *En vandring genom Söderhamns historia* av Lars Nylander, 2018.



Figur 5. Utsnitt ur Gellerstedts stadsplan från 1916. Direktörsvillan i Storken 1 är utmärkt på kartan och markeras med en pil. Foto ur boken *En vandring genom Söderhamns historia* av Lars Nylander, 2018.

Huset ligger i sluttningen som tar vid norr om Trädgårdsgatan. Ursprungsritningarna till Storcken 1 är daterade 1917-01-01. Bakom ritningarna står arkitekten Folke Zettervall som ritade direktörsvillan i tidstypisk nationalromantisk stil. Stilen hämtade influenser från inhemsk byggnadskultur, men också utifrån förebilder från Tyskland, Danmark och England. Byggnadens exteriörer är mycket välbevarade sedan huset uppfördes, knappt några förändringar har skett. Invändigt har planlösningen gjorts om vid några skeden. De största invändiga ändringarna skedde under början av 1990-talet, då användningen av huset gick från privatbostad till gruppboende. För att lösa tillgängligheten i husets tre våningar installerades då en hiss. Hissen är belägen i entrépartiets utskjutande del och nås från källarplan via den östra dörren som är belägen i marknivå.

Arkitekten Folke Zettervall var Statens Järnvägars chefsarkitekt mellan åren 1898 - 1931. Under sina år hos SJ ritade han omkring 260 stationshus som kom att uppföras över hela Sverige, men han gjorde även ritningar till andra byggnader knutna till järnvägen, som banvaktarstugor, godsmagasin och personalbostäder. Zettervall ritade också byggnader utan järnvägsanknytning, allt ifrån tingshus och hotell till bostäder. Yrket som arkitekt föddes Zettervall mer eller mindre in i; hans far var den framstående domkyrkoarkitekten Helgo Zettervall.

Storcken 1 har en lätt rektangulär form, med en utskjutande fasaddel mot söder, där en hög trappa klädd med tuktad granit leder upp till huvudentrén. Även husets sockel består av tuktad granit med effektfulla fogar av rundstruket bruk. Sockeln är högre mot söder då byggnaden är belägen i en sluttning. Fasaderna består av rödbränt tegel med ljus infärgat fogbruk. De småspröjsade fönsterbågarna i trä är vitmålade. Entrédörren består av en betsad träport med kasettindelning. På vardera sidan om dörren, pryds dörrkarmen av snidade grankottar. Ovanför dörren sitter ett välvt överljus bestående med smäcker spröjsindelning. Portpartiet ligger något indraget i fasaden, i en murad nisch. Mot norr finns en murad veranda med ovanliggande balkong, från verandan finns en sekundärentré, ursprungligen nyttjad som köksentré. Från den östra sidan leder en dörr in i källarplan. Takfallen på Storcken 1 är högresta, valmade och idag täckta med tvåkupigt rött betongtegel.

Bland ursprungsritningarna från 1917 finns två olika förslag för södra och norra fasaden och olikheterna rör framför allt den södra fasaden. De två förslagen innebär också mindre avvikelser i planlösningarna. När Storcken 1 står klar som direktörsvilla 1918 är det med en fasadutformning efter det något förenklade förslaget där den södra fasadens utformning inte rymmer några specifikt utsmyckande detaljer. Entrétrappan har ett högre och rakt trapplopp till skillnad från det förkastade förslaget där entrétrappan har mjukare former med två rundade trapplopp. I detta förslag har den södra fasaden också försetts med det för tiden typiska burspråket med en ovanliggande balkong. I båda förslagen finns små vindfönster inritade på det norra takfallet. Det är inte känt om dessa någonsin kom att utföras, det samma gäller med de på ritningarna inritade fönsterluckorna.

STORKEN 1 GENOM HISTORISKA RITNINGAR

1917

NYBYGGNAD FÖR BERGVİK & ALA NYA AKTIEBOLAG - SÖDERHAMN



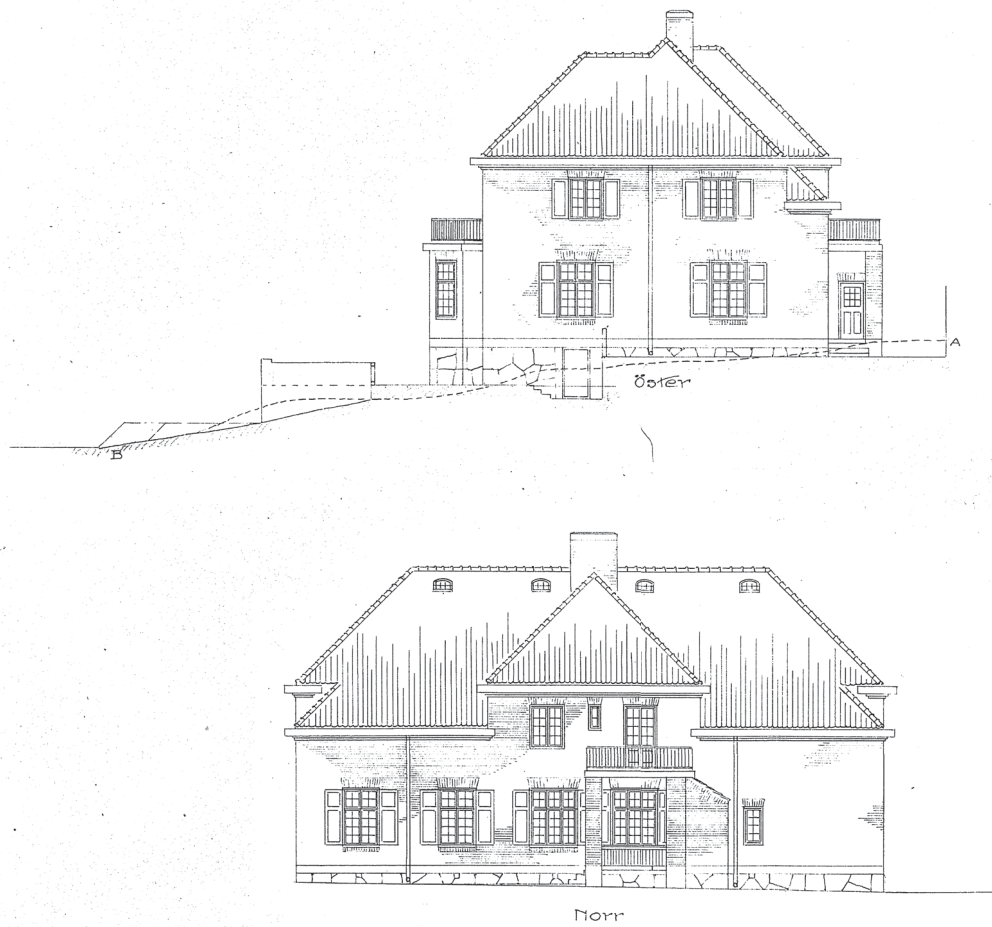
Figur 6. Ursprungsritning från 1917 rörande den västra och södra fasaden. Det är efter dessa ritningar som byggnaden uppförs. Huvudentrén mot söder markeras genom ett utdraget fasadparti och en hög trappa med ett rakt trapplopp. Mot norr skjuter partiet kring köksentrén ut genom den murade verandan med ovanliggande balkong. Notera den mycket låga takkupan i mittersta takfallet mot söder. Ritning från Kommunarkivet i Söderhamn.



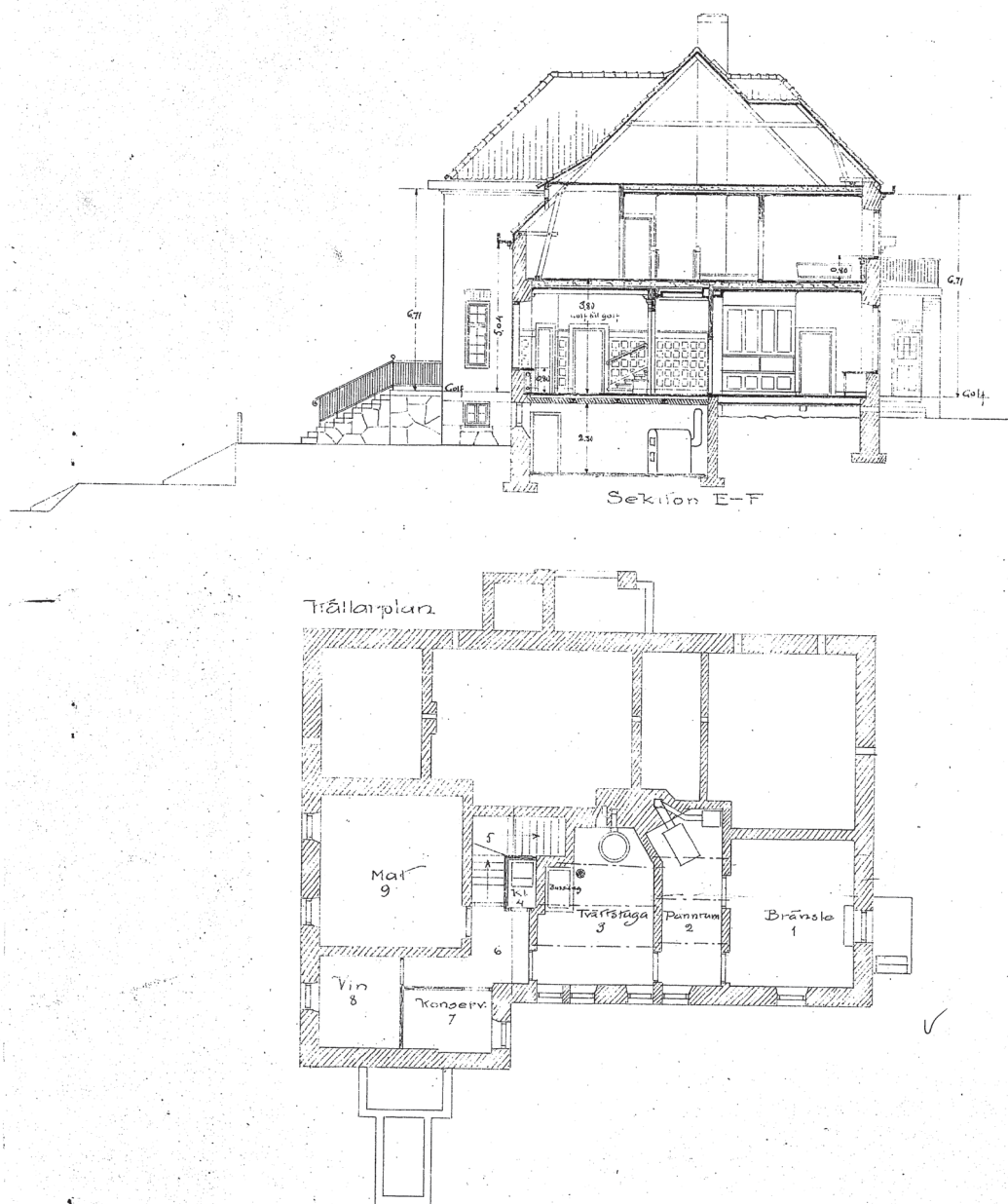
Figur 7. Ursprungsritning från 1917 rörande den östra och norra fasaden. Det är till största del efter dessa ritningar som byggnaden uppförs. Notera de tre små vindsfönstren mot norr och den något mot öster förskjutna skorstenen. Det är inte känt om vindsfönstren någonsin utfördes. Centralt mot norr syns den murade verandan med ovanliggande balkong. Verandan rymmer en entré som ursprungligen nådde köket och jungfrukammaren belägna mot norr. Notera att ritningen inte redovisar någon utskjutande del för entrépartiet mot söder. Ritning från Kommunarkivet i Söderhamn.



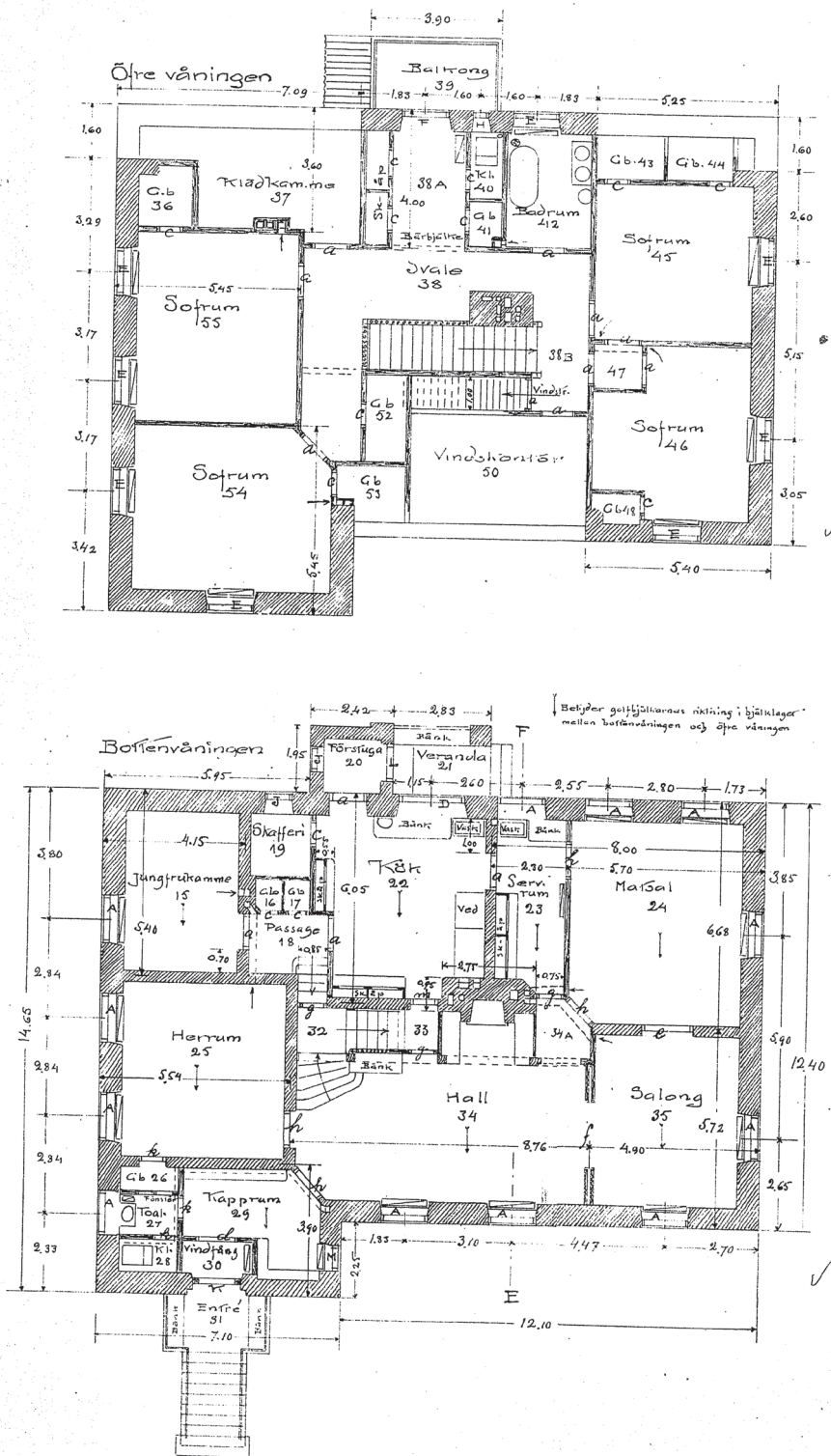
Figur 8. Variant på ursprungsritning från 1917 rörande den västra och södra fasaden. Förslaget innebär en mer detaljerad söderfasad med en organiskt formad entrétrappa med två trapplopp, tre hela fönsterbågar i byggnadens mitt och fasadutsmyckning med burspråk med ovanliggande balkong i den östra delen. Förslaget realiserades aldrig. Ritning från Kommunarkivet i Söderhamn.



Figur 9. Variant på ursprungsritning från 1917 rörande den östra och norra fasaden. Notera de fyra små vindsfönstren mot norr samt den centralt placerade skorstenen. På ritningen syns burspråk med ovanliggande balkong skjuta ut i fasaden mot söder. Förslaget realiserades aldrig. Ritning från Kommunarkivet i Söderhamn.

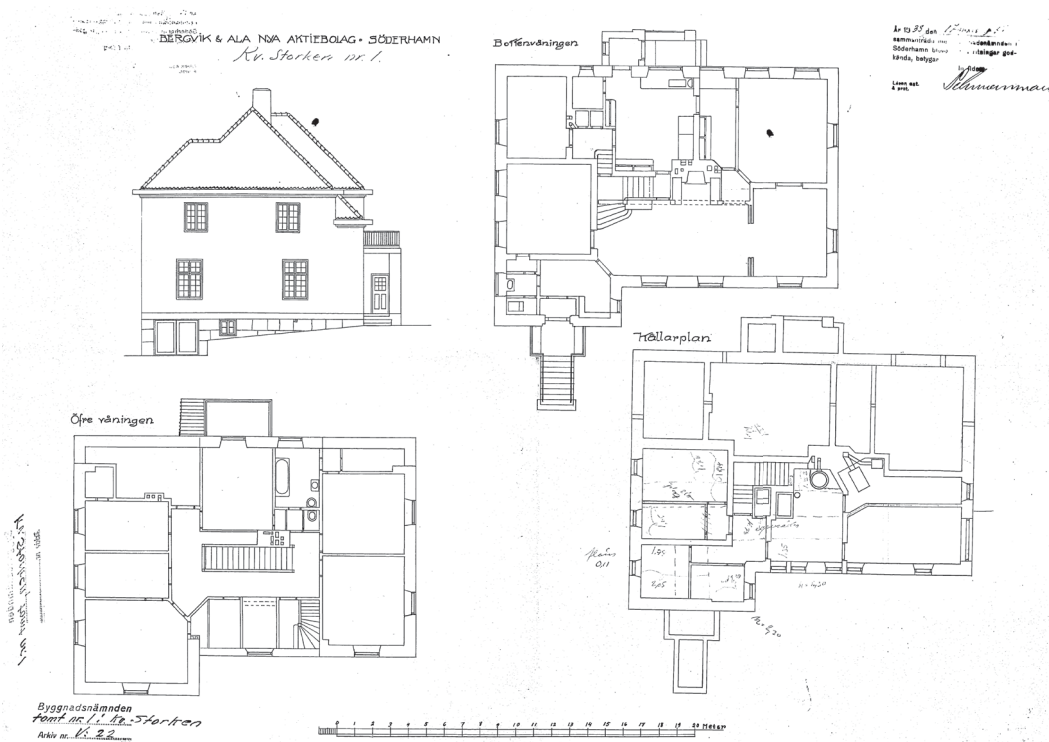


Figur 10. Ursprungsritning från 1917, sektion och källarplan. På ritningen syns öppning mot öster för vedinkast/bränsle. I den utskjutande delen mot söder finns förvaring för vin och konserver. Källarplan rymmer också matkällare och tvättstuga. Ritning från Kommunarkivet i Söderhamn.



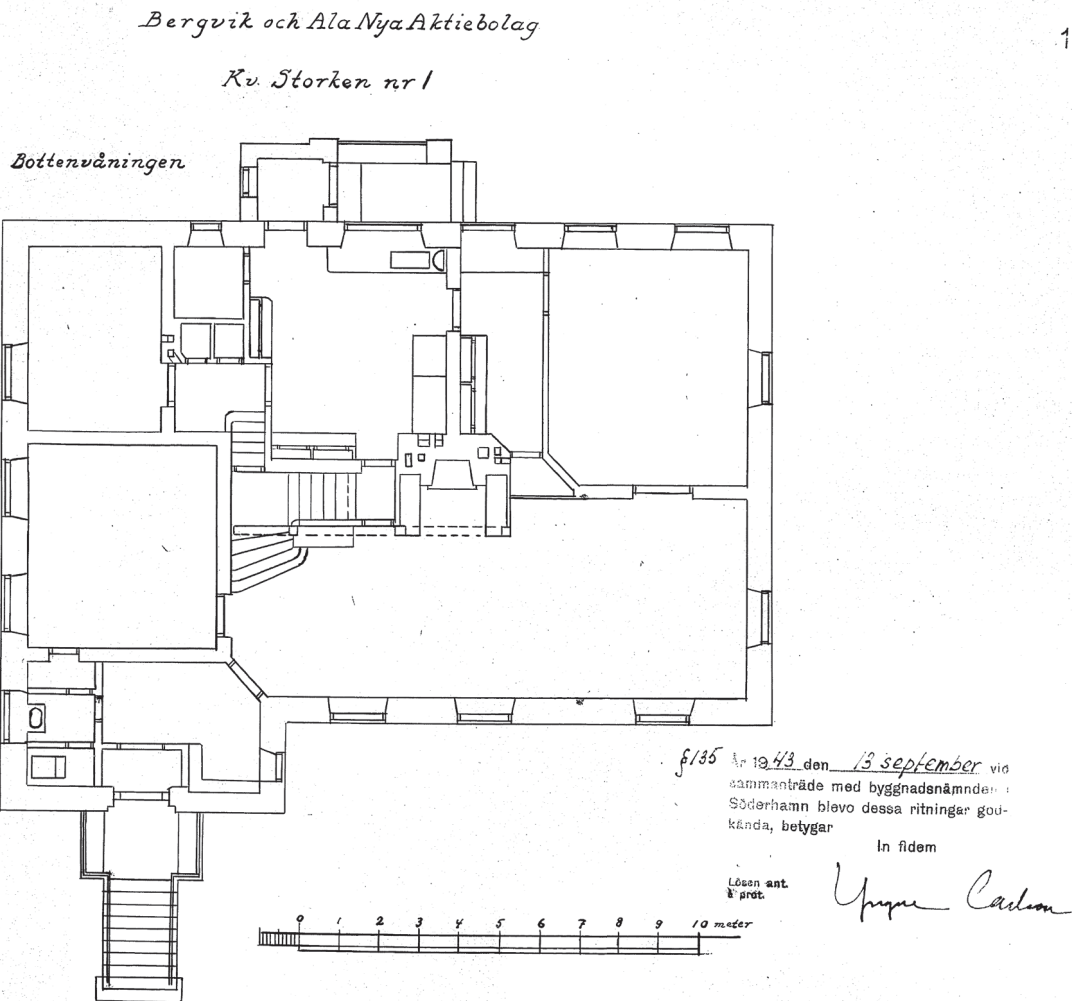
Figur 11. Ursprungsritning från 1917 rörande bottenplan och övre våningen. Förmodligen var det till stor del så här rumsdispositionen såg ut från början. I anslutning till huvudentrén ligger representativa rum som herrum, hall och salong. Bakom salongen, med fönster både mot öster och norr, ligger matsalen. Köket, liksom jungfrukammaren, nås från den norra entrén. Ritning från Kommunarkivet i Söderhamn.

1935



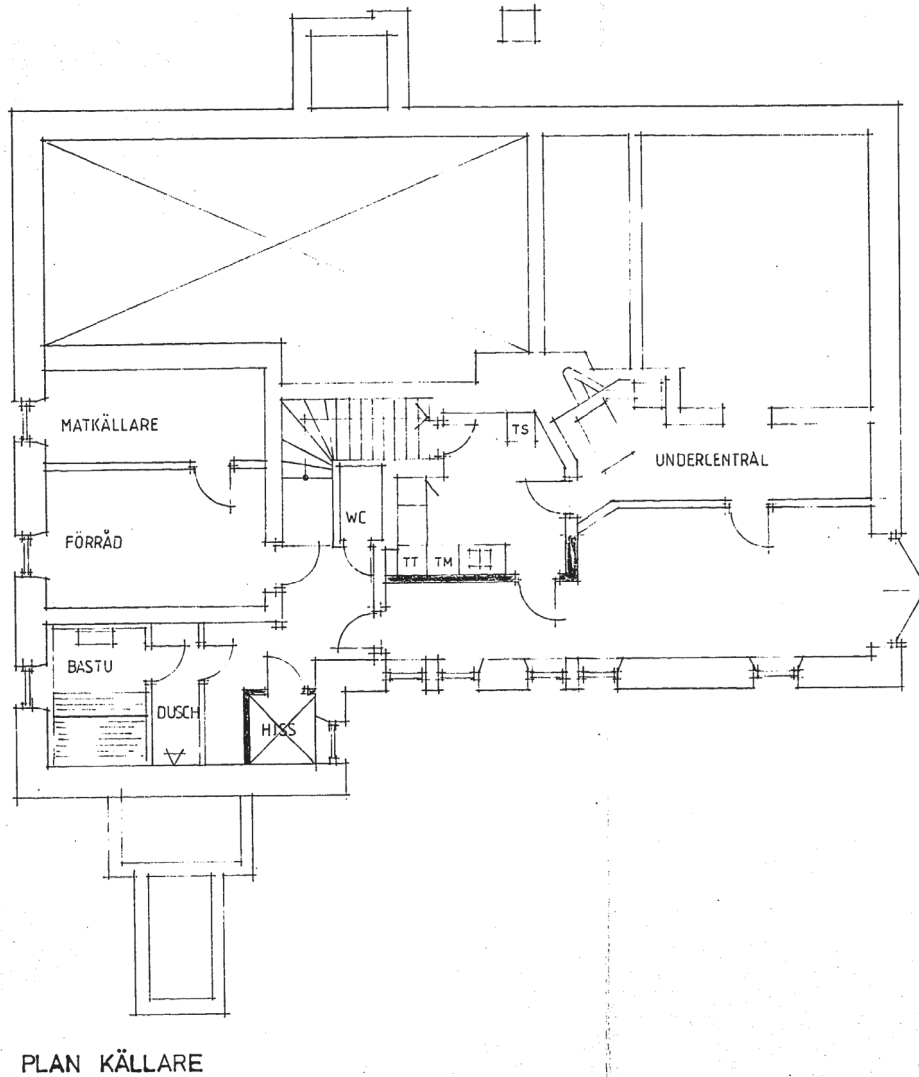
Figur 12. Ritning från 1935, rörande förändringar i planlösningen på övre våningen. Väggar har flyttats i utrymmena mot norr, vilket ger större rum. Det ursprungliga sovrummet mot väster har delats av med en ny vägg så att två mindre rum skapats. Notera att en större öppning i källarens östra mur har tagits upp i tidigare läget för bränsleinkast. Öppningen är nu breddad och tycks bestå av en dubbeldörr, se fasadritningen för östra fasaden. Ritning från Kommunarkivet i Söderhamn.

1943

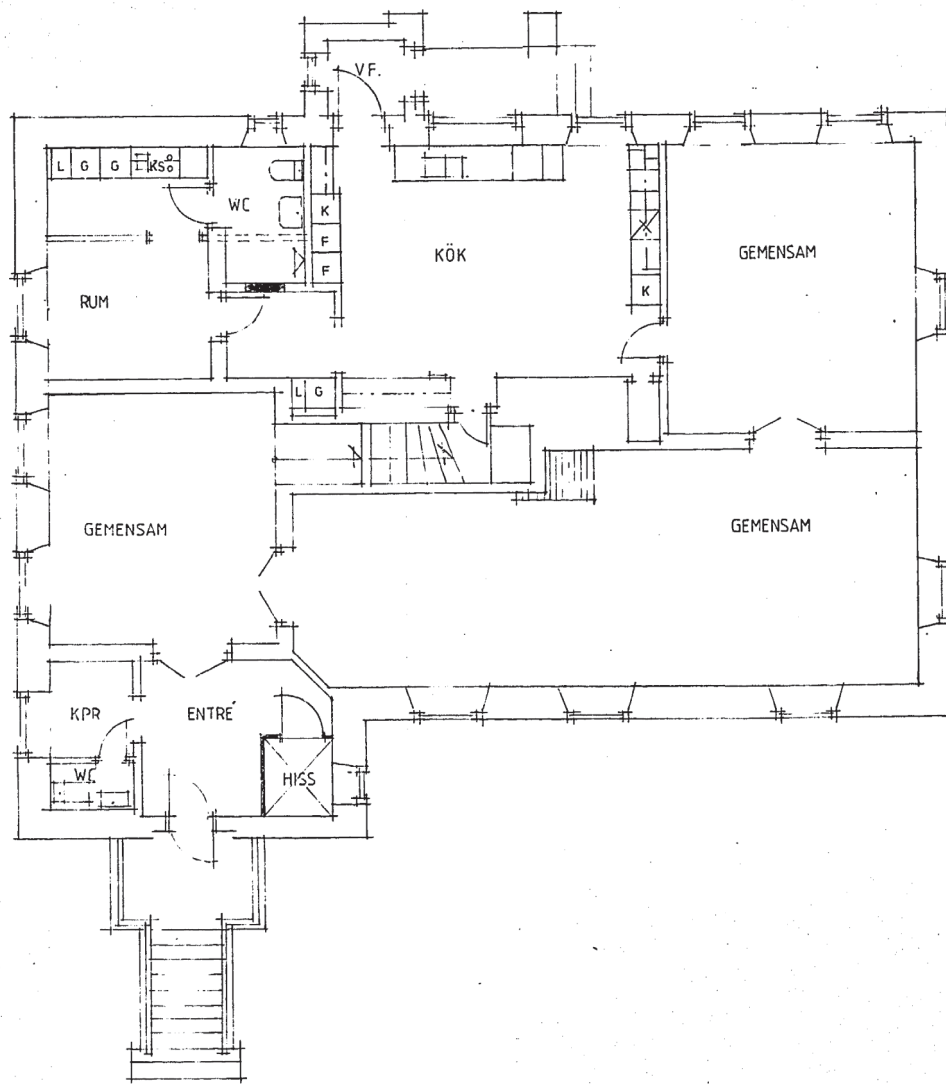


Figur 13. Ritning från 1943 med anledning av borttagande av vägg mellan hall så att ett stort rum bildas. Ritning från Kommunarkivet i Söderhamn.

1992

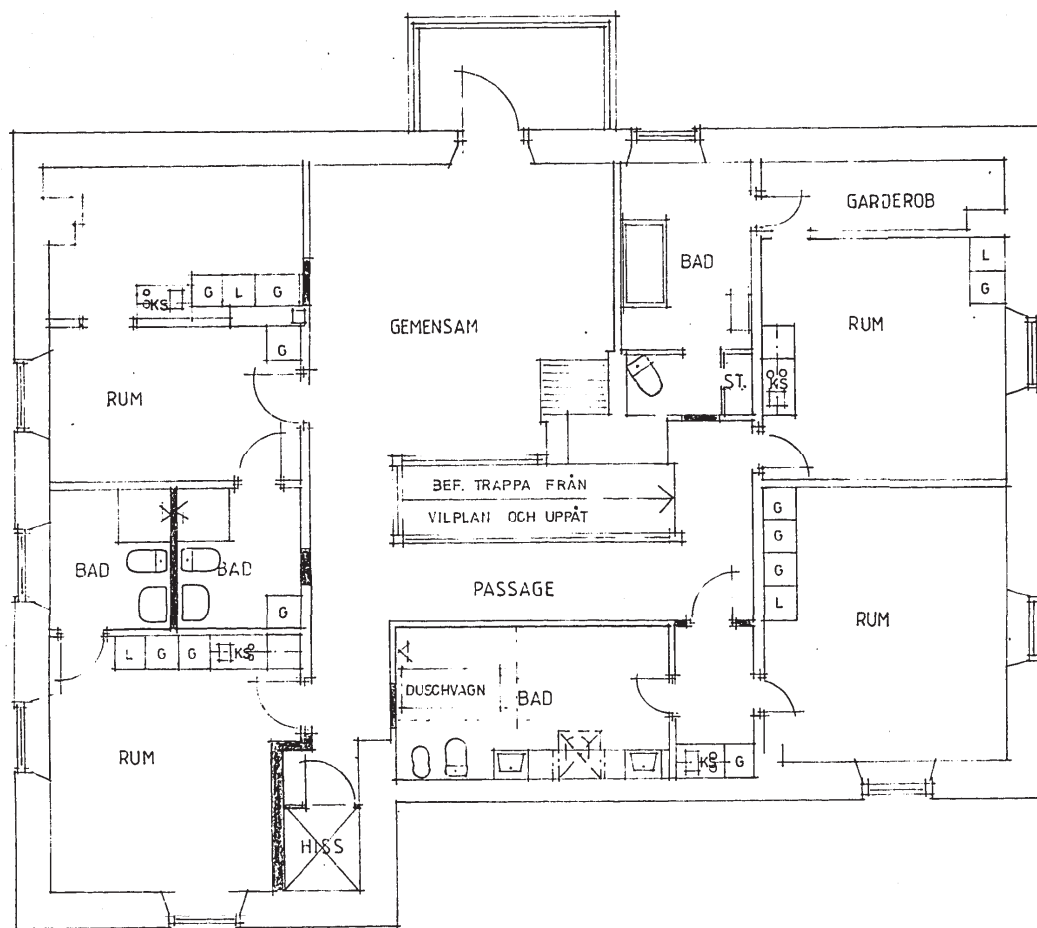


Figur 14. Ritning från 1992, källaren. Storken 1 går från privatbostad till en användning som gruppbostad. Byggnaden ägs nu av Husö Fastighets AB. Den största förändringen som sker i interiören är installation av en hiss. Hisschaktet ligger i den utskjutande delen i anslutning till huvudentrén. Från marknivå nås hissen via källardörren mot öster. Ritning från Kommunarkivet i Söderhamn.



PLAN BOTTENVÅN.

Figur 15. Ritning från 1992, bottenvåningen. Storcken 1 går från privatbostad till en användning som gruppbofastad. Byggnaden ägs av Husö Fastighets AB. Den största förändringen som sker i interiören är installation av en hiss. Hisschaktet ligger i den utskjutande delen i anslutning till huvudentrén. Bottенplan är till största del inredd med gemensamhetsutrymmen. Hissen nås från farstun i anslutning till huvudentrén mot söder. Ritning från Kommunarkivet i Söderhamn.



PLAN 1 TR

Figur 16. Ritning från 1992, plan 1 trappa. Storken 1 går från privatbostad till en användning som gruppbostad. Byggnaden ägs av Husö Fastighets AB. Den största förändringen som sker i interiören är installation av en hiss. Hisschaktet ligger i den utskjutande delen mot söder. Vid jämförelse med ritningen från 1935 syns att ändringar i planlösningen framför allt sker i rummen mot väster och norr. Flera badrum inreds, däribland mittrummet mot söder. Ritning från Kommunarkivet i Söderhamn.

STORKEN 1 IDAG

Funktionen som gruppbofastad pågick till 1998 då en hälsocentral köpte huset och etablerade sin verksamhet här. Den nuvarande ägaren Doktorama Söderhamn AB köpte upp verksamheten 2011 och driver sedan dess hälsocentral i byggnaden. På Kommunarkivet i Söderhamn finns inga ritningar, varken vad gäller interiör eller exteriör, efter ritningarna från 1992.

De interiöra ändringar som gjorts sedan huset uppfördes 1917 har inte påverkat exteriören i någon större mån - byggnadens exteriörer är i princip oförändrade från byggåret 1917.

Den tillgängliga entrén mot öster, utformades förmodligen i den nuvarande formen i samband med att hiss installerades i byggnaden under början av 1990-talet. En bred panelklädd dörr flankeras av småspröjsade fönsterpartier i trä. Hela partiet är målat i vitt. Dörren som ursprungligen tjänade som köksentré, belägen i verandapartiet mot norr, utgörs idag av en modern vit villadörr med glasat parti. De nedre fönsterbågarna som är belägna i verandapartiet är någon gång bytta till hela bågar utan spröjs.

2011–2012 lades taken om på Storken 1, enligt muntlig uppgift från Robert Hill, verksamhetschef vid Doktorama Söderhamn AB. Förmodligen var det den ursprungliga taktäckningen innan omläggningen. Inga små takfönster fanns mot norr innan omläggningen, vilket innebär att de förmodligen aldrig byggdes enligt ursprungsritningarna. Taket är idag täckt av tvåkupigt rött betongtegel med kraftigt inklädd takfot i röd plåt. Ursprungsritningarna avslöjar en liknande utformning av plåtinklädnad, men troligen var den något nättare än nuvarande inklädnad. Takkupan på södra takfallet förefaller större än den som syns på ursprungsritningarna, men i och med avsaknad av historiska fotografier går det inte med säkerhet att säga om takkupan utformades i enlighet med ritningarna. Fönsterbågen i takkupan är dock utbytt, till en hel båge utan spröjs.

STORKEN 1 – VÄRDEBÄRARE



Figur 17. Storken 1 sedd från öster. Foto: 2022-03-07.

Värdebärare:

- Valmat brant sadeltak belagt med rött tegel, idag betongtegel, ursprungligen lertegel.
- Varierat taklandskap med olika höjder och vinklar, även vad gäller takfoten.
- Tegelfasader med en ljus infärgad fog.
- Sockel av tuktad granit med rundstrukna fogar.
- Högresta, småspröjsade smäckra träbågar i vit kulör.
- Små spröjsade fönsterbågar i trä i källarplan.
- Tidig entré i källarplan.

På tomten:

- Stensatta terrasseringar.



Figur 18. Storken 1 sedd från söder. Foto: 2022-03-07.

Värdebärare:

- *Valmat brant sadeltak belagt med rött tegel, idag betongtegel, ursprungligen lertegel.*
- *Varierat taklandskap med olika höjder och vinklar, även vad gäller takfoten.*
- *Takkupans läge är ursprungligt.*
- *Tegelfasader med en ljus infärgad fog.*
- *Sockel av tuktad granit med rundstrukna fogar.*
- *Högresta, småspröjsade smäckra träbågar i vit kulör.*
- *Små spröjsade fönsterbågar i trä i källarplan.*
- *Högrest entrétrappa i granit och med svarta smidesräcken.*
- *Ursprungligt entréparti med trädörr och ovanliggande överljus i betsat/tjärstruket trä.*



Figur 19. Storken 1 sedd från väster. Foto: 2022-03-07.

Värdebärare:

- Valmat brant sadeltak belagt med rött tegel, idag betongtegel, ursprungligen lertegel.
- Varierat taklandskap med olika höjder och vinklar, även vad gäller takfoten.
- Tegelfasader med en ljus infärgad fog.
- Sockel av tuktad granit med rundstrukna fogar.
- Högre stå, småspröjsade smäckra träbågar i vit kulör.
- Små spröjsade fönsterbågar i trä i källarplan.



Figur 20. Storken 1 sedd från norr. Foto: 2022-03-07.

Värdebärare:

- *Valmat brant sadeltak belagt med rött tegel, idag betongtegel, ursprungligen lertegel.*
- *Varierat taklandskap med olika höjder och vinklar, även vad gäller takfoten.*
- *Tegelfasader med en ljus infärgad fog.*
- *Sockel av tuktad granit med rundstrukna fogar.*
- *Högresta, småspröjsade smäckra träbågar i vit kulör.*
- *Ursprunglig veranda med ovanliggande balkong.*
- *Svarta smidesräcken.*
- *Dörrparti i ursprungligt läge.*



Figur 21. Den murade verandan mot norr. Foto: 2022-03-07.

Värdebärare:

- Trapplopp i granit.
- Verandagolv med gatsten i granit.
- Svartmålat smidesräcke.
- Dörrparti i ursprungligt läge.



Figur 22. Entrétrappan mot söder. Foto: 2022-03-07.

Värdebärare:

- Högre entrétrappa i granit.
- Räckan av svartmålad smide.
- Entrédörren något indragen i fasaden.
- Ursprunglig entrédörr med ovanliggande överljus. Betsat/tjärstruket trä.



Figur 23. Huvudentré mot söder. Foto: 2022-03-07.

Värdebärare:

- *Indraget ursprungligt entréparti bestående av dörr med kassetindelning och smäckert överljus, allt i betsat/tjärstruket trä.*
- *Sockel i granit även vid översta vilplanet i trappan.*



Figur 24. Huvudentré mot söder, detalj dörrkarmen. Foto: 2022-03-07.

Värdebärare:

- *Snidade grankottar i dörrkarmen.*



Figur 25. Helhet för fasader. Foto: 2022-03-07.

Värdebärare:

- *Tegelfasader med en ljus infärgad fog.*
- *Sockel av tuktad granit med rundstrukna fogar.*
- *Högresta, småspröjsade smäckra träbågar i vit kulör.*
- *Små spröjsade fönsterbågar i trä i källarplan.*



Figur 26. Detalj på sockel med källarfönster. Foto: 2022-03-07.

Värdebärare:

- *Sockel av tuktad granit med rundstrukna fogar.*
- *Små spröjsade fönsterbågar i trä i källarplan.*

SLUTORD

Exteriören på Storken 1 är mycket välbevarad sedan uppförandet 1917. Knappt några förändringar har skett. Det ursprungliga taktäckningsmaterialet lertegel byttes 2012 till betongtegel. Materialbytet påverkar dock inte kulturvärdena negativt i större mån, då även betongteglet är rött. Det vita entrépartiet mot öster samt den vita dörren mot norr kan med fördel målas in i mörkare kulör, likt entrépartiet mot söder. Under nationalromantiken målades ofta fönsterbågar i vitt medan entréer gavs mörkare kulörer. De utbytta fönsterbågarna i verandapartiet mot norr samt i takkupan mot söder, kan med fördel bytas ut till smäckra träbågar i samma dimensioner som övriga fönsterbågar i byggnaden.

KÄLLOR

Arkiv

Kommunarkivet i Söderhamn

Planarkivet Söderhamn

Otryckta källor

Bergvik och Ala AB – *Kortfattad beskrivning och historik, mars 1975* (Kopierad skrift i Länsmuseet Gävleborgs bibliotek. Ingen övrig information framkommer.)

Riksintressen i Söderhamns kommun, Ett kunskapsunderlag, 2015-12-22.

Länsstyrelsen Gävleborg

Tryckta källor

Nylander, Lars. 2018. *En vandring genom Söderhamns historia*

Söderhamns kommun/Länsmuseet I Gävleborgs län. 1985. *Söderhamns stadsbebyggelse - Historik och bevarandeplan*



LÄNSMUSEET GÄVLEBORG, SÖDRA STRANDGATAN 20, 802 50 GÄVLE. WWW.LANSMUSEETGAVLEBORG.SE

