

STENÅLDER OCH SENTIDA JORDBRUKSLÄMNINGAR

Arkeologisk utredning

Del av fastigheten Bäck 3:20
Forsa socken
Hudiksvalls kommun
Hälsingland
2022

Kerstin Westrin



Länsmuseet Gävleborgs rapportserie

Rapportserien innefattar rapporter inom länsmuseets verksamhetsområden arkeologi, bebyggelsehistoria, byggnadsvård, kulturmiljövård, etnologi, konst- och kulturhistoria.

Du kan själv ladda hem rapporter i PDF-format från länsmuseets hemsida www.lansmuseetgavleborg.se

Rapporter, böcker och mycket annat kan Du köpa/beställa i länsmuseets butik butik@xlm.se eller 026-65 56 35.

Utgivning och distribution:

Länsmuseet Gävleborg
Södra Strandgatan 20, 802 50 Gävle
www.lansmuseetgavleborg.se

© Länsmuseet Gävleborg 2020

Omslagsbild: Vy över del av Bergnäset. Foto från norr: Maria Björck.

Staten har rätt att sprida dokumentationsmaterialet och rapporten enligt CC BY-licens. Lantmäteriverkets kartor omfattas ej av denna licens.

Allmänt kartmaterial från Lantmäteriverket. Medgivande MS2010/01366.

ISSN 0281-3181

Print: Länsmuseet Gävleborg

INNEHÅLL

Innehåll.....	3
Sammanfattning	5
Bakgrund.....	5
Topografi och fornlämningsmiljö	6
Målsättning och Metod.....	6
Resultat.....	7
Kart- och arkivstudier.....	7
Utredning steg 1	7
Utredning steg 2	9
Slutreflektion.....	12
Administrativa uppgifter	13
Referenser	13

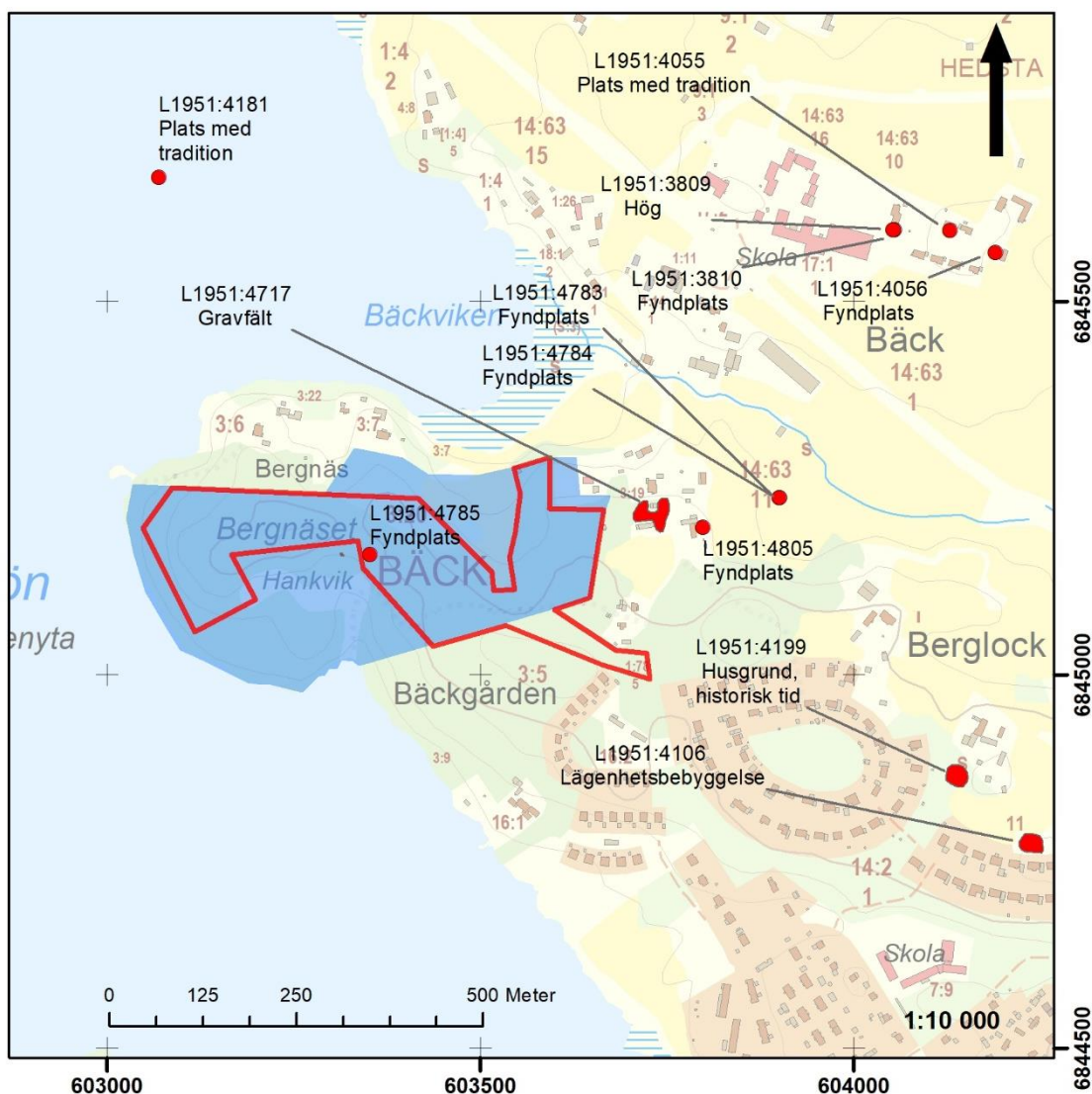


Figur 1. Utdrag ur terrängkartan med området för utredningen blåmarkerad.

SAMMANFATTNING

Länsmuseet Gävleborg har utfört en arkeologisk utredning steg 1 och 2 på en del av fastigheten Bäck 3:20, Forsa socken, Hudiksvalls kommun. Utredningsområdet var beläget på ett näs, Bergnäset, vid Kyrksjöns östra sida. Hudiksvalls kommun planerar att exploatera inom utredningsområdet. Utredningens syfte var att utröna om det inom det aktuella området fanns okända lämningar inom området. Inom utredningsområdet finns en registrerad fyndplats (L1951:4785) i Riksantikvarieämbetes Kulturmiljöregister (KMR). Fyndet är nackpartiet av en skafthålsyxa.

Vid utredningens steg 1 påträffades sju lämningar, sex röjningsrösen och en stenmur. Vid utredningens steg 2, påträffades en boplats från stenåldern.



Figur 2. Utdrag ur fastighetskartan med registrerade lämningar i KMR utsatta, rödmarkerad yta har steg 1 och 2 utretts, blåmarkerad yta endast utretts steg 1.

BAKGRUND

Länsmuseet Gävleborg har utfört en arkeologisk utredning steg 1 och 2 efter beslut (Lst dnr 8556–2021, daterat 2022-04-04) av Länsstyrelsen Gävleborg inom fastigheten Bäck 3:20, Forsa socken, Hudiksvalls kommun. Utredningen har genomförts inför Hudiksvall kommun planer att exploatera inom det aktuella området.

Utredningsområdet steg 1 var cirka 14 hektar och steg 2 cirka 8 hektar.

Fältarbetet steg 1 genomfördes 14–16 juni och 15–16 augusti genomfördes steg 2 av Kerstin Westrin (projektansvarig) och Maria Björck.

TOPOGRAFI OCH FORNLÄMNINGSMILJÖ

Området är beläget på ett näs på östra sidan av Kyrksjön. Berggrunden är av granitod och jordarten generellt av morän Sveriges geologiska undersökning (SGU). Höjden över havet är mellan 40 och 55 meter.

Stora delar av området består av blockig moränmark och på de högsta höjderna finns partier med berg i dagen. Förutom två mindre områden som idag är åkermark består området av skogsmark.

Kyrksjön har förbindelse norrut med Dellensjöarna och söderut via Iggesund med havet. Sjöarna är omgivna av bergig terräng med höjder på över 100 meter över havet. Runt 5000 före Kristus var Bergnäset en långsmal udde i en havsvik. Över tid kom landhöjningen att förvandla landskapet från ett skärgårdslandskap i en havsvik till bördig jordbruksmark av den före detta havsbotten.

Förhistoriskt har detta inneburit goda förutsättningar för bosättningar. Fyndplatser för stenåldersartefakter så som pilspetsar och yxor finns registrerade i KMR, dels inom utredningsområdet, dels i närområdet. Ett lösfynd av nackpartiet från en skafthålsyxia finns registrerat inom utredningsområdet (L1951:4785). I närområdet finns fyndplatserna L1951:4783, L1951:4805, L1951:4352 med flera. Det indikerar att det finns boplatser från denna tid som inte är kända.

Från järnåldern finns ett stort antal gravar och gravfält registrerade i KMR. Som exempel finns gravfältet L1951:4717 registrerat strax öster om utredningsområdet. Runt Kyrksjön finns flera gravfält och gravar (L1951:3971, L1951:3837, L1951:4266 med flera).

MÅLSÄTTNING OCH METOD

Målsättningen med den arkeologiska utredningen var att fastställa om det inom exploateringsområdet finns okända lämningar.

Utredningen inleddes med kart- och arkivstudier av området. Resultatet fick sedan bli ett underlag vid fältarbetet.

Hela utredningsområdets steg 1 inventerades okulärt. Samtliga påträffade lämningar mättes in med handburen GPS och dokumenterades i ord och bild. Lägen med förutsättningar för lämningar under mark identifierades inom det mindre utredningsområdets steg 2.

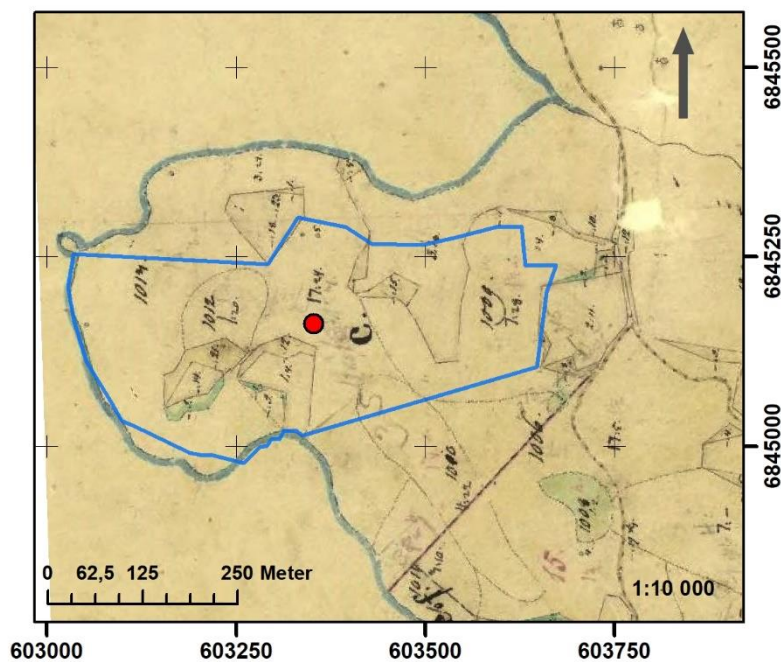
Vid steg 2 utredningen användes en traktorgrävare för att öppna sökschakt inom de identifierade ytorna. Schakten grävdes ned till steril nivå. I den östra delen av utredningsområdet avsöktes schakten med metalldetektor. Detta då det i närområdet finns ett registrerat gravfält.

Samtliga schakt mättes in med RTK-GPS och dokumenterades (se bilaga 4). Efter avslutat arbete återfylldes samtliga schakt.

RESULTAT

Kart- och arkivstudier

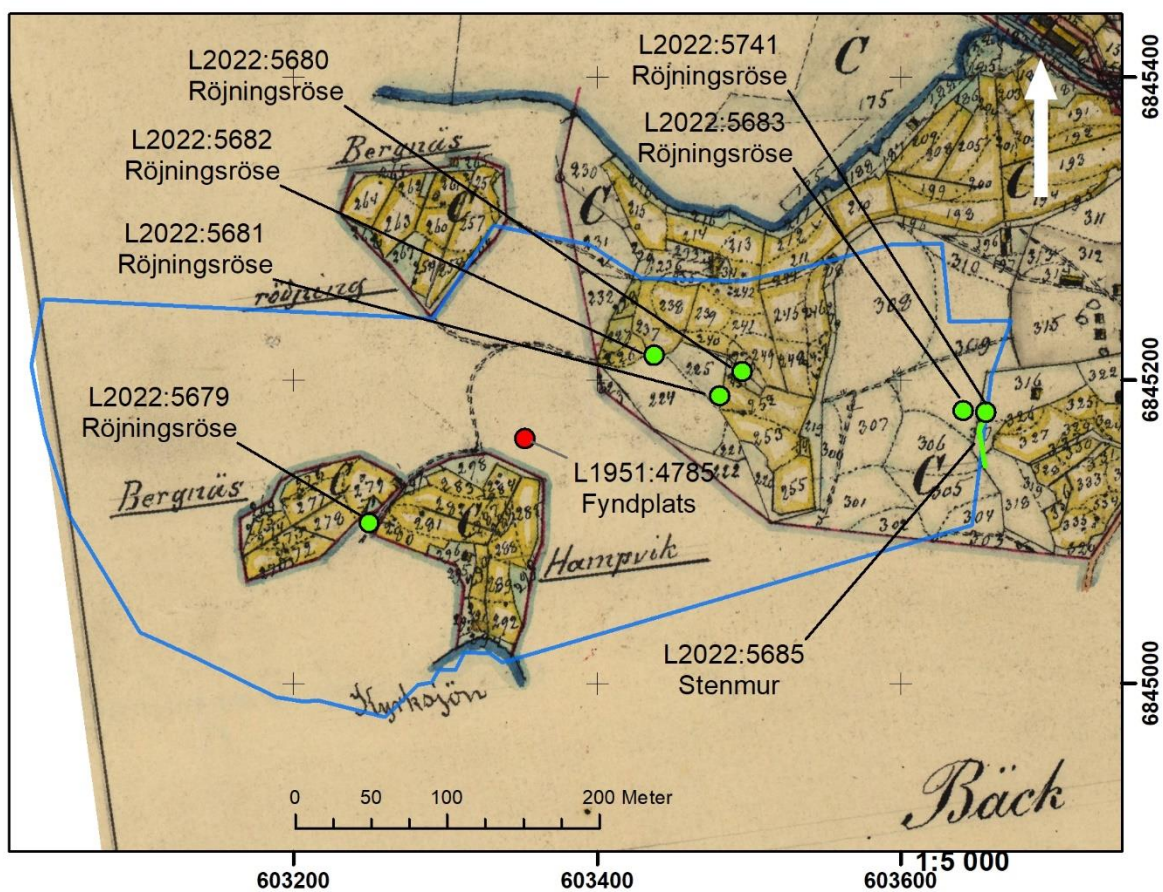
Utredningsområdet har på historiska kartor tillhört byn Bäck. Det finns två kartor, Laga skifte, på Lantmäteriets e-tjänst *Historiska kartor*, den äldsta är från år 1868 och den andra från år 1906 (se figur 3 och 4). Bergnäset ser till stora delar ut som idag på båda dessa kartor. De bostadshus som idag finns på den norra sidan av näset, utanför utredningsområdet, finns inte på någon av de två laga skifteskartorna.



Figur 3. Laga skifte år 1868 med utredningsområdena steg 1 markerad med blå linje. Fyndplatsen för skafthälsyxan L1951:4785 utsatt med röd punkt.

Utredning steg 1

Vid utredningens steg 1 påträffades sex röjningsrösen och en hägnad (stenmur). I figur 4 är samtliga lämningar som påträffades i steg 1 utredningen inlagda på 1906 års laga skifte karta. Samtliga röjningsrösen och hägnaden har registrerats i KMR med den antikvariska bedömningen *övrig kulturhistorisk lämning*.



Figur 4. Samliga påträffade lämningar i utredningens steg 1 med respektive lämningsnummer samt den registrerade fyndplatsen utsatta på underlag av laga skifteskartan år 1906. Begränsningen av utredningsområdet steg 1 markerad med blå linje.



Figur 5. Röjningsröse L2022:5680. Foto från nordväst: Kerstin Westrin.



*Figur 6: Stenmuren, L2022:5685, som påträffades i utredningsområdets östra kant.
Foto från söder: Kerstin Westrin.*

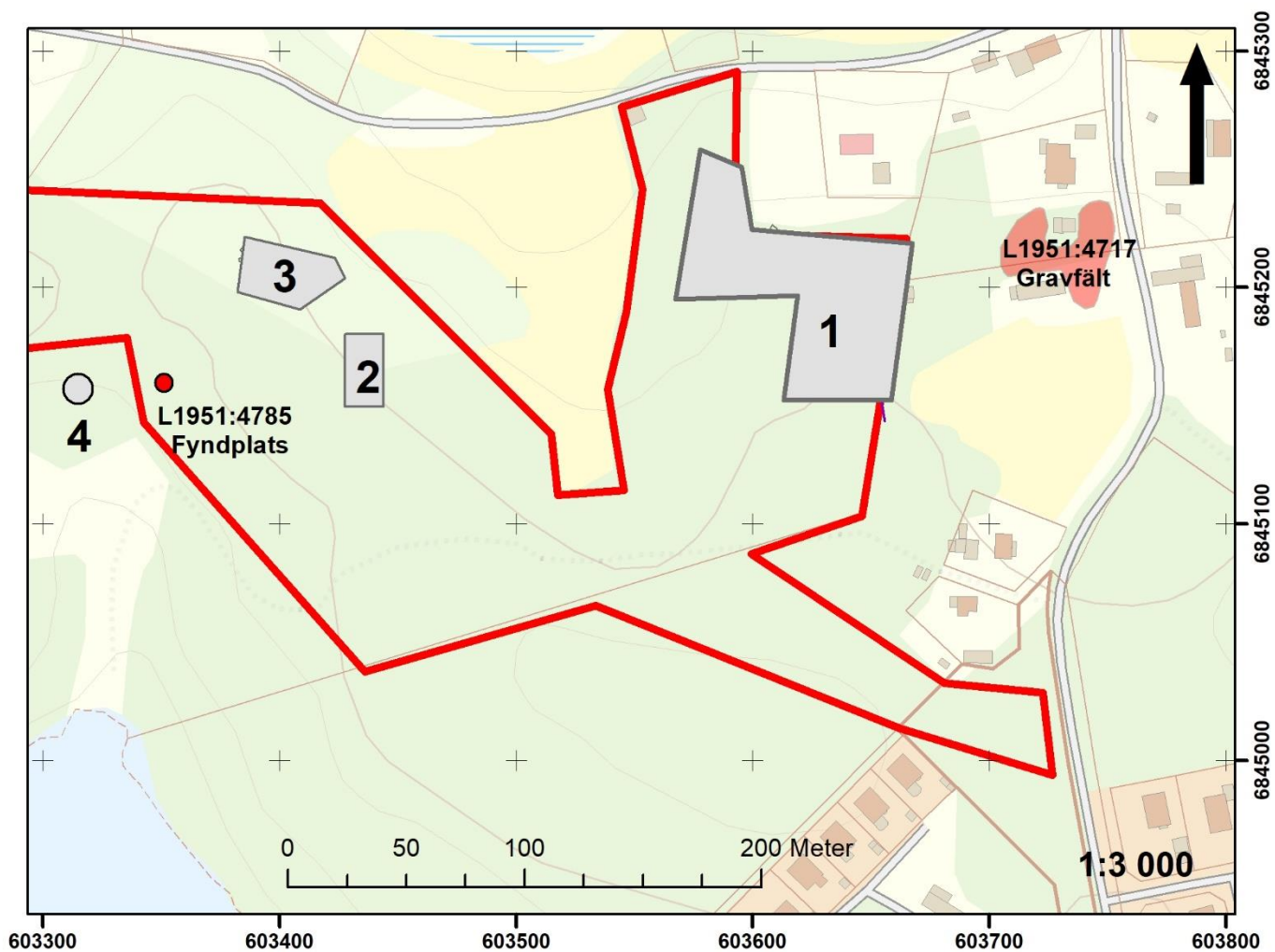
Utredning steg 2

Vid utredningens steg 2 grävdes sökschakt inom fyra områden (se figur 7).

Inom område 1, beläget i utredningsområdets östra, del grävdes elva schakt på sammanlagt cirka 140 kvadratmeter. Sökschakten grävdes i detta område för att säkerställa att eventuella lämningar kopplade till det registrerade gravfältet L1951: 4717 inte fanns dolda i marken. Inga lämningar påträffades i området.

Område 2 och 3 hade båda terrängmässiga förutsättningar för lämningar framför allt från stenåldern. I område 2 grävdes tre schakt på sammanlagt cirka 160 kvadratmeter och inom område 3 grävdes sju schakt sammanlagt på cirka 70 kvadratmeter.

Inga lämningar påträffades inom dessa två områden.



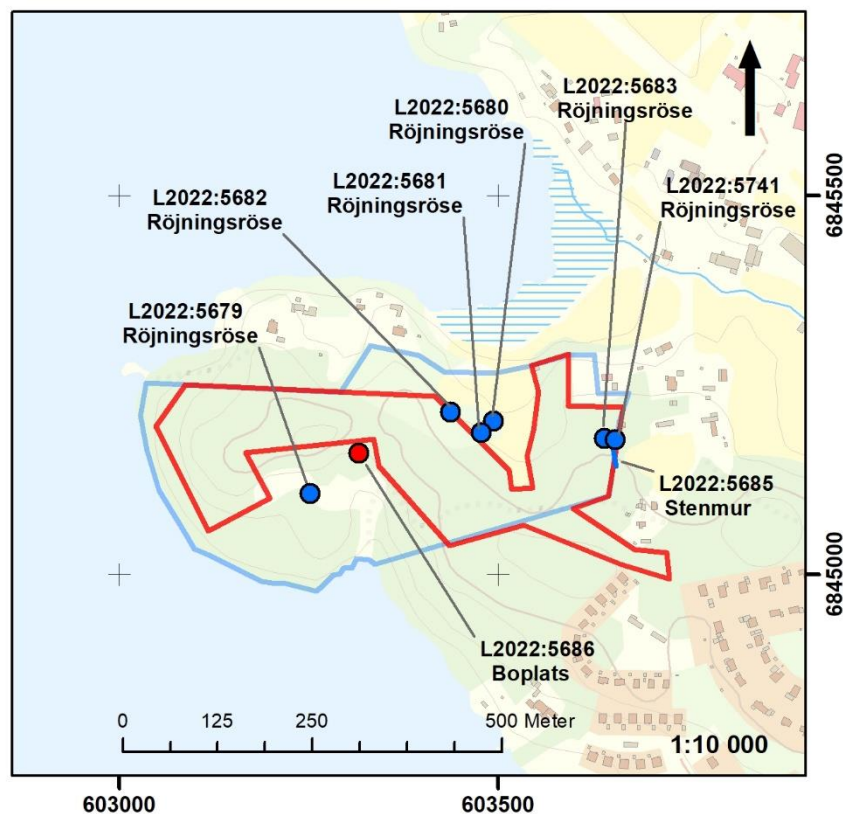
Figur 7. Utdrag ur fastighetskartan med begränsningen för utredningsområdet steg 2 markerad med röd linje och de fyra områden där söschakt grävdes är gråmarkerade.

Område 4 bedömdes utifrån lösfyndet av stenyxan L1951:4785 och terrängförhållanden ha potential för en stenåldersboplats. Området var beväxt med tät slyskog och svårtillgängligt för grävmaskinen och därför var det endast möjligt att gräva ett schakt. I schaktets södra del framkom sex små brända ben och skärvig sten.



Figur 9. De ben som påträffades i schaktet.
Foto: Kerstin Westrin.

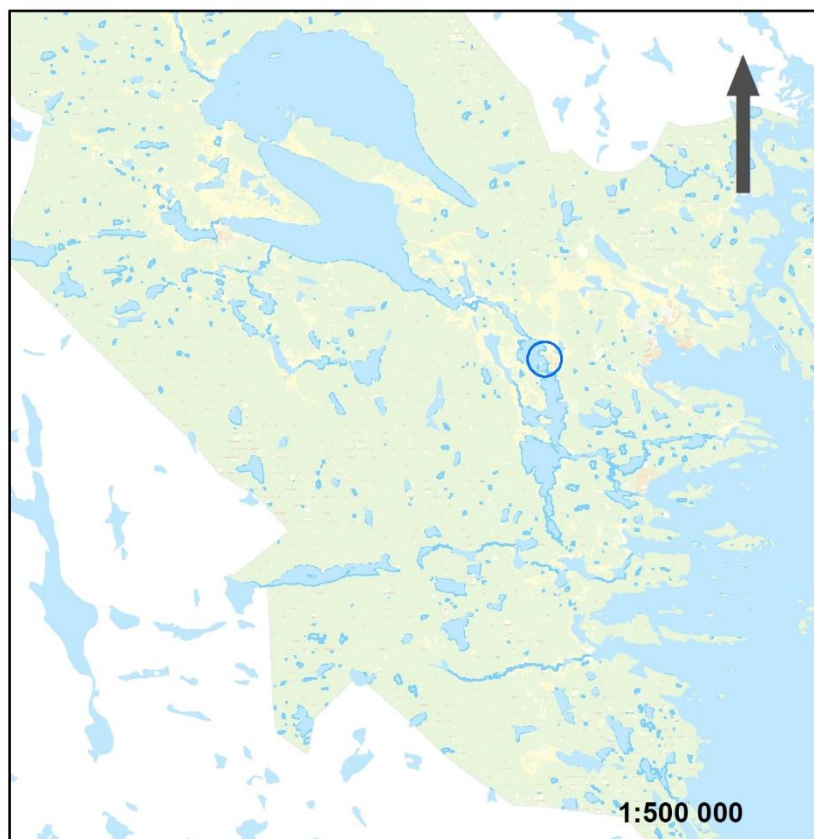
I samråd med Länsstyrelsen beslutades att inte utöka schaktet ytterligare för att undvika att skada lämningen. Ett område som motsvarar ytan där de brända benen och skärvsten framkom har i KMR registrerats som *boplats* med den antikvariska bedömningen *fornlämning*. Boplatsen är inte avgränsad och vid en fortsatt exploatering av området bör detta utföras efter att växligheten tagits ned.



Figur 8. Utdrag ur fastighetskartan med de lämningar som påträffades och registrerades vid utredningen. De lämningar med den antikvariska bedömningen övrig kulturhistorisk lämning är blåmarkerade och fornlämning rödmarkerad.

SLUTREFLEKTION

Skaftålsyxa är en tämligen vanligt förekommande typ av yxa från stenåldern. Denna yxa börjar tillverkas och användas i Skandinavien under den senare delen av neolitikum, cirka 2300 till 1800 f Kr (Jansson, 1985). Höjden över havet där den nu aktuella utredningen påträffade boplatsen är 50 meter. När den sista nedisningen började smälta av cirka 10 000 år f.Kr påverkade det både havsnivån och landhöjningen. Med hjälp av strandlinjekartor kan landskapets förhållande till havet återskapats för olika tider under denna process och se de förändringar det medför. Då den påträffade yxan är från den senare delen av stenåldern indikerar det, förutsatt att yxan och benen är samtida, är att denna boplats inte legat vid den dåtida kusten utan vid en insjöstrand.



Figur 10. Utdrag ur fastighetskartan med strandlinjen år 2000 före Kristus. Hudiksvall kommun i grönt och området för utredningen markerat med blå cirkel.

ADMINISTRATIVA UPPGIFTER

Länsstyrelsens diarienummer: 8556–2021
Länsstyrelsens beslutdatum: 2022-04-04
Länsmuseet Gävleborgs diarienummer: 2022–30/320
Undersökningstid: 14–16 juni samt 16-17 augusti år 2022
Projektledare: Kerstin Westrin
Personal: Maria Björck, Patrik Kardell (maskinförare)
Fastigheter: Bäck 3:20
Socken: Forsa
Kommun: Hudiksvall
Koordinatsystem: SWEREF99 TM
Höjdsystem: RH 2000
Undersökt area steg 1: ca 14 hektar
Undersökt area steg 2: ca 8 hektar
Arkeologitimmars i fält: 80 timmar
Dokumentationshandlingar: Förvaras i Länsmuseets arkiv
Fynd: Förvaras i Länsmuseets lokaler i väntan på fyndfördelningsbeslut

REFERENSER

Jansson, K. 1985. ”Bortappat” -ett ovanligt stenåldersfynd från Farstotp.
jonkopingslansmuseum.se/bloggportal/arkeologi

Arkiv

<https://www.sgu.se/produkter/kartor/kartvisaren>

<https://app.raa.se/open/fornsok/>

<https://www.lantmateriet.se/historiskakartor>

Arkiv	Akt	Åtgärd	År
Lantmäterimyndighetens	21-for-115	Laga skifte	1868
Lantmäteristyrelsens	V11-6:2	Laga skifte	1906

Bilaga 1.

Objekttabell

Objekt	Beskrivning	Antikvarisk bedömning
1 L2022: 5679	Röjningsröse, 7 m diam och 0,7-0,9 m h, av 0,15-0,8 m st stenar. Ligger i äldre igenvuxen åkermark. Terräng: N-sluttande igenväxt åkermark. Skogsmark, barrskog.	övrig kulturhistorisk lämning
2 L2022: 5680	Röjningsröse, 15x9 m (NV-SÖ) och 0,4-1,2 m h, av 0,1-2 m st stenar. Ligger i kanten av idag ängsmark. Terräng: N-sluttande hagmark. Skogsmark, lövskog.	övrig kulturhistorisk lämning
3 L2022: 5681	Röjningsröse, 3 m diam och 0,5 m h, av 0,15-0,5 m st stenar. Ligger i kanten av idag ängsmark. Terräng: N-sluttande hagmark. Skogsmark, lövskog.	övrig kulturhistorisk lämning
4 L2022: 5682	Röjningsröse, 5 m diam och 0,3-0,5 m h, av 0,3-0,5 m st stenar. Ligger i kanten av idag ängsmark. Terräng: N-sluttande hagmark. Skogsmark, lövskog.	övrig kulturhistorisk lämning
5 L2022: 5683	Röjningsröse, 6x3 m och 0,3-0,5 m h, av 0,2-0,5 m st stenar. Terräng: N-sluttande moränmark. Skogsmark, lövskog.	övrig kulturhistorisk lämning
6 L2022: 5684	Röjningsröse, 3x2 m (NV-SÖ) och 0,3-0,5 m h, av 0,2-0,5 m st stenar. Terräng: N-sluttande moränmark. Skogsmark, lövskog.	övrig kulturhistorisk lämning
7 L2022: 5685	Stenmur, 35 m l (N-S), 1,8 m br och 0,5-0,8 m h. Terräng: N-sluttande moränmark. Skogsmark, lövskog.	övrig kulturhistorisk lämning
8 L2022: 5686	Boplats, ca 4x3 m (N-S). Inom området påträffades brända ben samt skärvig sten. Terräng. S-sluttande sandig moränmark, lövskog	fornlämning

Bilaga 2.

Schakttabell

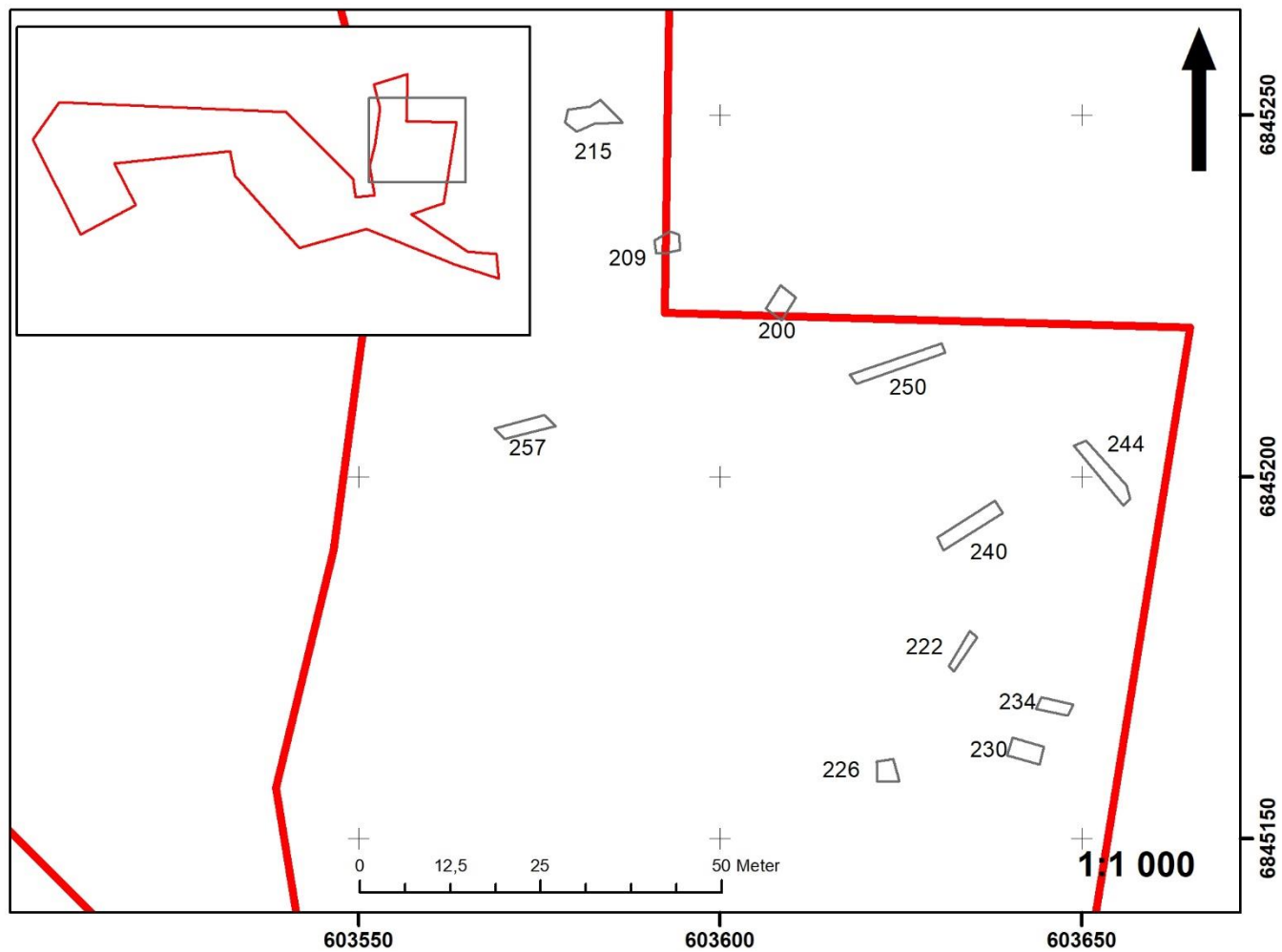
Id	Område	Jordkaraktär	Djup	Area
200	1	Sandig silt	0,3	10,181
209	1	Sandig silt	0,3	8,171
215	1	Sandig silt	0,3	18,205
222	1	Sandig silt	0,3	6,334
226	1	Siltig lera	0,3	7,837
230	1	Sandig silt	0,3	11,481
234	1	Sandig silt	0,35	7,766
240	1	Sandig silt	0,3	18,694
244	1	Sandig silt	0,3	19,706
250	1	Sandig silt	0,3	18,989
257	1	Sandig silt	0,3	13,13
261	3	Sandig silt	0,3	8,068
265	3	Sandig silt	0,25	2,247
269	3	Sandig silt	0,3	11,918
275	3	Sandig silt	0,3	17,645
280	3	Sandig silt	0,3	19,066
307	3	Sandig silt	0,3	7,805
311	3	Silt	0,25	3,63
284	2	Sandig silt	0,3	29,568
292	2	Sandig silt	0,3	10,773
297	2	Sandig silt	0,3	10,54
303	4	Sandig silt	0,3	11,575

Bilaga 3.

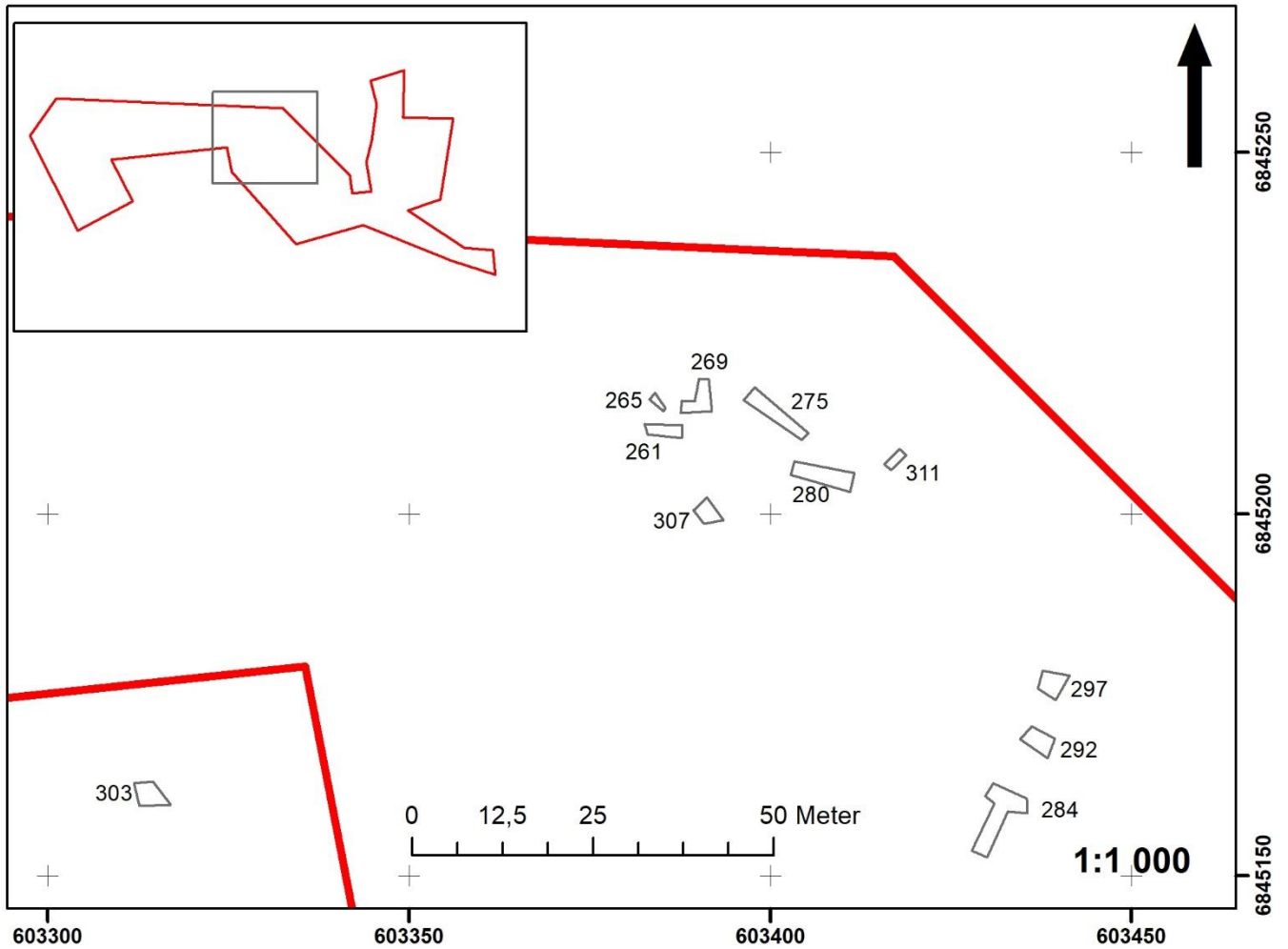
Fyndtabell

Fynd nr	Sakord	Material	Antal	Vikt g
1	Ben	Ben	6	2,5

Bilaga 4. Schaktplan



Schaktplan över område 1.



Schaktplan över område 2-4.



LÄNSMUSEET
GÄVLEBORG

