

# LINGARÖ

Arkeologisk utredning

Lingarö 2:4, 3:19 och 3:5  
Hälsingtuna socken  
Hudiksvalls kommun  
Hälsingland

*Maria Björck*



# Lingarö

Arkeologisk utredning

Lingarö 2:4, 3:19 och 3:5

Hälsingtuna socken

Hudiksvalls kommun

Hälsingland

Rapport 2023:17

*Maria Björck*

## Länsmuseet Gävleborgs rapportserie

Rapportserien innefattar rapporter inom länsmuseets verksamhetsområden arkeologi, bebyggelsehistoria, byggnadsvård, kulturmiljövård, etnologi, konst- och kulturhistoria.

Du kan själv ladda hem rapporter i PDF-format från länsmuseets hemsida [www.lansmuseetgavleborg.se](http://www.lansmuseetgavleborg.se)

Rapporter, böcker och mycket annat kan du köpa/beställa i länsmuseets butik [butik@xlm.se](mailto:butik@xlm.se)

Utgivning och distribution:  
Länsmuseet Gävleborg  
Södra Strandgatan 20, 802 50 Gävle  
[www.lansmuseetgavleborg.se](http://www.lansmuseetgavleborg.se)

© Länsmuseet Gävleborg 2023

Omslagsbild: Brunnen L2023:1053. Foto: Maria Björck.

Länsmuseet Gävleborg medger spridning av dokumentationsmaterialet med Creative Commons licensen CC-BY, undantag kartmaterialet: © Lantmäteriet, dnr I2018/00110.

ISSN 0281–3181

Print: Trycktrean

# Innehållsförteckning

Innehållsförteckning .....	3
Sammanfattning.....	5
Inledning.....	5
Syfte och metod.....	5
Topografi och fornlämningsmiljö.....	5
Resultat.....	7
Förslag på vidare åtgärder .....	11
Referenser.....	12
<i>Historiska kartor</i> .....	12
<i>Hemsidor</i> .....	12
Administrativa uppgifter .....	12



Figur 1. Utdrag ur Lantmäteriets terrängkartan med utredningsområdet blåmarkerat.

## Sammanfattning

Länsmuseet Gävleborg har den 12 september 2022 utfört en arkeologisk utredning inför en eventuell byggnation av fem tomter med bostäder, samt en tillfartsväg inom del av fastigheterna Lingarö 2:4, 3:19 och 3:5 i Hälsingtuna socken, Hudiksvalls kommun.

Vid utredningen påträffades fem lämningar: en kallkälla (objekt 1/ L2023:1051, fornlämning), ett gränsröse (objekt 2/ L2023:1052, ÖKL), en brunn (objekt 3/ L2023:1053, ÖKL), en husgrund (objekt 4/ L2023:1054, ÖKL) och en färdväg (objekt 5/ L2023:1062, fornlämning). Kallkällan och gränsröset ligger utanför utredningsområdet och berörs ej.

## Inledning

Länsmuseet Gävleborg har utfört en arkeologisk utredning inom del av fastigheterna Lingarö 2:4, 3:19 och 3:5 i Hälsingtuna socken, Hudiksvalls kommun. Inom det 2 hektar stora utredningsområdet planeras det för nybyggnation av fem tomter med bostäder samt en tillfartsväg. Utredningen gjordes efter beslut av Länsstyrelsen Gävleborg (dnr 4655-2022, 2020-08-29) och efter beställning av Stefan Hedman. Arbetet har utförts den 12 september 2022 av Maria Björck och Kerstin Westrin.

## Syfte och metod

Syftet med utredning var att avgöra om det finns fornlämningar och övriga kulturhistoriska lämningar inom utredningsområdet. Resultaten från utredningen ska kunna användas vid länsstyrelsens fortsatta tillståndsprövning och utgöra underlag inför eventuella kommande arkeologiska åtgärder. Resultaten ska också kunna användas som underlag i företagarens planering.

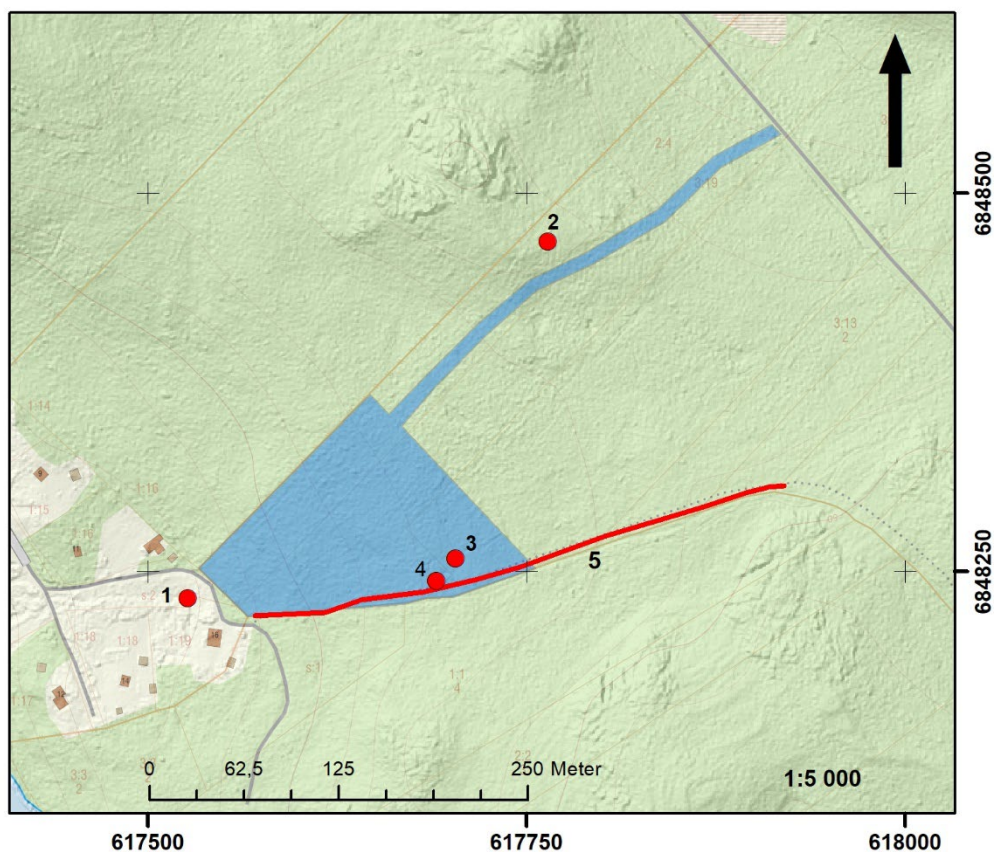
Inför utredningen gjordes en genomgång av historiska kartor, äldre flygfoton, Riksantikvarieämbetets Kulturmiljöregister (KMR), terrängskuggningen, samt Skogsstyrelsens register Skogens pärlor.

Utredningen inleddes med att hela ytan inventerades okulärt. Påträffade lämningar beskrivs och mättes in. På boplatslägen upptogs provgropar med spade. Sanden/moränen sållades i ett handsäll. Påträffade lämningar har registrerats i Riksantikvarieämbetets Kulturmiljöregister (KMR).

## Topografi och fornlämningsmiljö

Det berörda området ligger i Hälsingtuna socken vars norra del gränsar mot Rogsta socken. Utredningsområdet utgörs av sydvästsluttande skogsmark ner mot Drevisfjärden. Marken består av moränmark, ställvis storblockig, i de lägre partierna övergår marken i sand. Nivån över havet är mellan 15 och 40 meter, vilket är relevanta nivåer för senneolitikum, bronsålder och järnålder.

Det finns inga kända forn- eller kulturhistoriska lämningar inom utredningsområdet. De närmaste lämningarna ligger i Rogsta socken och består av gravrösen (L1951:8496, L1951:8431, L1951:7675, L1951:8043, L1951:7802), en fyndplats för slagg (L1951:8286) samt ett gränsmärke (L1949:4563). Lämningarna ligger cirka 0,5–0,6 kilometer från utredningsområdet.



Figur 2. Utdrag ur Lantmäteriets fastighetskarta med utredningsområdet blåmarkerat. Objekt 1 är en kallkälla, objekt 2 är ett gränsmärke, objekt 3 är en brunn, objekt 4 är en husgrund och objekt 5 är en färdväg.

## Resultat

Marken inom utredningsområdet består främst av blockrik moränmark, som till stora delar uppvisar stora skador efter markberedning. Det finns inga lämningar från Skogsstyrelsens register Skogens pärlor inom utredningsområdet. Det finns ett objekt strax öster om utredningsområdet, en husgrund (Id 3111809). Husgrunden kunde ej hittas i utredningen. Troligen är denna svår att se på grund av skador efter markberedning. I den okulära inventeringen påträffades fem lämningar:

**Objekt 1 (L2023:1051), kallkälla.** Ligger utanför utredningsområdet. Kallkällans finns med på storskifte karta från år 1775, med namnet Brånsätters källa. På delning av skog från år 1756, ritad 1776 står källan som Lunkarbo källa.

*Antikvarisk bedömning:* Fornlämning.

**Objekt 2 (L2023:1052), gränsröse.** Ligger utanför utredningsområdet, ej i aktiv gräns.

*Antikvarisk bedömning:* Övrig kulturhistorisk lämning.



Figur 3. Objekt 1 (L2023:1051) är en kallkälla. Foto: Maria Björck.



Figur 4. Objekt 2 (L2023:1052) är ett gränsröse. Foto: Maria Björck.



**Objekt 3 (L2023:1053), brunn.** Troligen hör brunnen till objekt 4.

*Antikvarisk bedömning:* Övrig kulturhistorisk lämning.

**Objekt 4 (L2023:1054), husgrund.** Huset finns med på laga skifte karta från år 1867. Det finns ytterligare ett hus på kartan som ej var möjlig att lokalisera på grund av markberedning. Troligen hör brunnen (objekt 3) ihop med husgrunden.

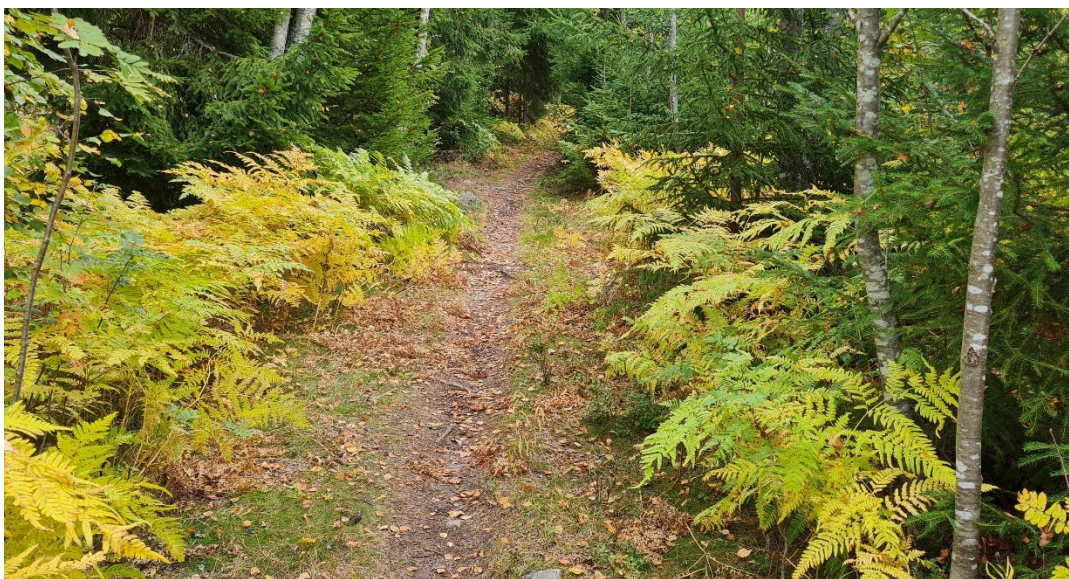
*Antikvarisk bedömning:* Övrig kulturhistorisk lämning.

**Objekt 5 (L2023:1062), färdväg.** Vägen/stigen finns med på storskifte karta från år 1775.

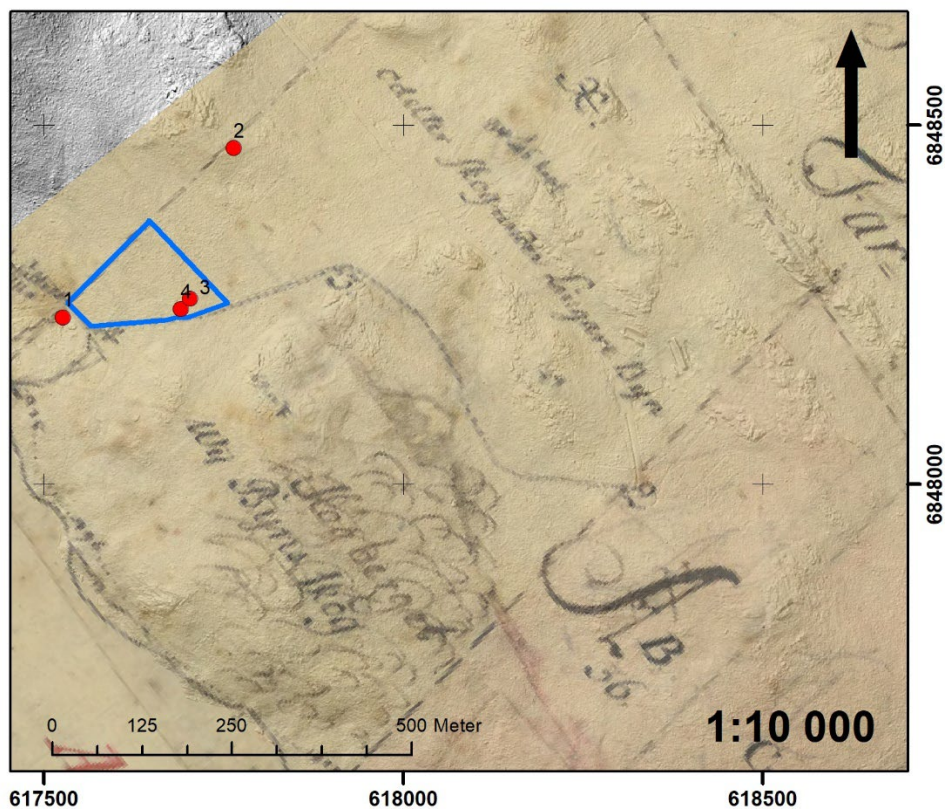
*Antikvarisk bedömning:* Fornlämning.



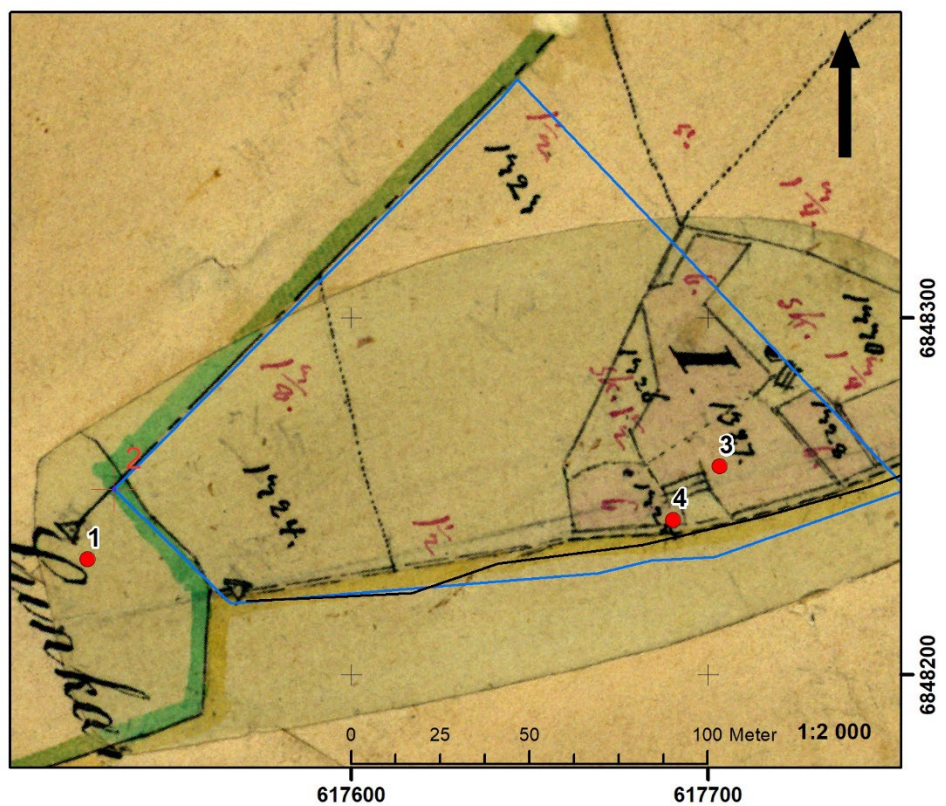
*Figur 5. Objekt 3 (2023:1053) är en brunnen. Foto: Maria Björck.*



*Figur 6. Objekt 5 (L2023:1062) är en färdväg. Foto: Maria Björck.*



Figur 7. Storskifte från år 1775. Vid kallkällan (objekt 1/L2023:1051) står det på kartan Brånsätters källa. I kartan ses även vägen (5).



Figur 8. Laga skifte från år 1867. Husgrunden (Objekt 4/L2023:1054) ligger nära en av husmarkeringarna på kartan.

Tabell med påträffade lämningar.

Objekt	Kulturmiljöregistret	Beskrivning	Information
1	L2023:1051	Kalkälla, 1,5x1,2 m (Ö-V), kanten är stensatt och övermossad. Direkt V om källan är ett dike som ligger i anslutning till en igenväxt åker.	Berörs ej Fornlämning  Enligt storskifte från 1775 är detta Brånsätters källa.  Enligt karta delning av skog från 1776 står källan som Lunkarbo källa.
2	L2023:1052	Gränsröse, ca 1,5 m diam och 0,3 m h, övermossad. Visarsten, 0,25 m l, 0,2 m br och 0,35 m h (NNÖ-SSV).	Berörs ej Övrig kulturhistorisk lämning
3	L2023:1053	Brunn, ca 1 m diam, stensatt kant, av 0,15–0,2 m st stenar. Brunnen är igenfylld.	Övrig kulturhistorisk lämning
4	L2023:1054	Husgrund, ca 7x5 m (ÖNÖ-VSV) och 0,1–0,25 m h. I N hörnet är ett spisröse, ca 2 m diam och 0,5 m h, enstaka stenar synliga 0,3–0,4 m st, övermossade. Källargrop, 3x1,8 m och 0,4 m dj av kallmurad natursten, 0,2–0,4 m st, igenrasad.	Övrig kulturhistorisk lämning  Finns med på laga skifte år 1867.
5	L2023:1062	Väg, minst 360 m l (ÖNÖ-VSV) och 2 m br och ställvis 0,1–0,2 m h. I dag brukas vägen som en stig. Stigen är 0,5–0,8 m br och 0,05 m dj. Vägen fortsätter mot SÖ med följes inte längre.	Fornlämning  Finns med på stor skifte från 1775.

Vid utredningen upptogs även några provgropar i mer sandiga lägen på nivåer omkring 30 meter över havet. Vilket motsvarar bronsåldersnivåer. Inga fynd eller anläggningar påträffades.



*Figur 9. Kerstin Westrin gräver provgropar. Foto: Maria Björck.*

## **Förslag på vidare åtgärder**

Lämningarna inom utredningsområdet består av: en husgrund (möjlig fornlämning), en brunn (övrig kulturhistorisk lämning) och en väg/stig (fornlämning). Lämningarna bör undersökas och dokumenteras innan marken exploateras. Det är Länsstyrelsen Gävleborg som fattar beslut om fortsatta åtgärder.

## Referenser

### *Historiska kartor*

Arkiv	Åtgärd	Socken/ort/kommun	År	Akt
Lantmäterimyndigheternas arkiv	Storskifte	Hudiksvall	1775	21-häl-36
Lantmäteristyrelsens arkiv	Delning av skog	Hälsingtuna Lingarö nr 1-3	1776	V23-18:3
Lantmäteristyrelsens arkiv	Laga skifte	Rogsta sn Nordeholm nr 1-2	1851	V44-21:1
Lantmäterimyndigheternas arkiv	Laga skifte	Rogsta sn	1856	21-rog-27
Lantmäteristyrelsens arkiv	Laga skifte	Rogsta sn Hudiksvall	1867	21-häl-70

### *Hemsidor*

*Skogens pärlor*: <https://www.skogsstyrelsen.se/skogensparlor>

*Kulturmiljöregistret (KMR)*: <https://app.raa.se/open/fornsok/>

## Administrativa uppgifter

Länsstyrelsens diarienummer: 4655-2022

Länsstyrelsens beslutdatum: 2020-08-29

Länsmuseet Gävleborgs diarienummer: 2022-150/320

Undersökningstid: 12 september 2022

Projektledare: Maria Björck

Personal: Maria Björck och Kerstin Westrin.

Uppdragsgivare: Stefan Hedman

Fastigheter: Del av fastighet Lingarö 2:4, 3:19 och 3:5

Socken: Hälsingtuna

Kommun: Hudiksvall

Inmätningssystem: GPS

Koordinatsystem: Sweref 99 TM

Undersökt area: Cirka 2 ha/ 20 000 m<sup>2</sup>

Dokumentationshandlingar: Filer och dokument förvaras på museets server och arkiv.

Fynd: Inga fynd påträffades



LÄNSMUSEET  
GÄVLEBORG

Länsmuseet Gävleborg, Södra Strandgatan 20, 802 50 Gävle. [lansmuseetgavleborg.se](http://lansmuseetgavleborg.se)

