

GCM-VÄG MELLAN ÖVERHÄRDE OCH FORSBACKA

Arkeologisk utredning

Del av Forsbacka 3:12, Överhärde 81:1 med flera
Valbo socken
Gävle kommun
Gästrikland

Kerstin Westrin



GCM-väg mellan Överhärde och Forsbacka

Arkeologisk utredning

Del av Forsbacka 3:12, Överhärde 81:1 med flera

Valbo socken

Gävle kommun

Gästrikland

Rapport 2023:16

Kerstin Westrin

Länsmuseet Gävleborgs rapportserie

Rapportserien innefattar rapporter inom länsmuseets verksamhetsområden arkeologi, bebyggelsehistoria, byggnadsvård, kulturmiljövård, etnologi, konst- och kulturhistoria.

Du kan själv ladda hem rapporter i PDF-format från länsmuseets hemsida www.lansmuseetgavleborg.se

Rapporter, böcker och mycket annat kan du köpa/beställa i länsmuseets butik butik@xlm.se

Utgivning och distribution:

Länsmuseet Gävleborg

Södra Strandgatan 20, 802 50 Gävle

www.lansmuseetgavleborg.se

© Länsmuseet Gävleborg 2023

Omslagsbild: Den västra änden av stenmuren L2022:10360 där en oförsiktig katt tycks bo. Foto från öster: Kerstin Westrin

Länsmuseet Gävleborg medger spridning av dokumentationsmaterialet med Creative Commons licensen CC-BY, undantag kartmaterialet: © Lantmäteriet, dnr I2018/00110.

ISSN 0281–3181

Print: Trycktrean

Innehållsförteckning

Sammanfattning.....	6
Inledning.....	6
Målsättning och metod.....	6
Topografi och Fornlämningsmiljö.....	7
Tidigare arkeologiska insatser.....	8
Resultat.....	9
<i>Utredningens steg 1</i>	12
<i>Utredningens steg 2</i>	16
Administrativa uppgifter.....	17
Referenser.....	17
<i>Arkiv</i>	18
Bilagor.....	18
Bilaga 1. Objektkartor.....	19
Bilaga 2. Schaktplan.....	27
Bilaga 3. Schakttabell.....	28
Bilaga 4. Fyndtabell.....	28



Figur 1. Utdrag ur terrängkartan med utredningsområdet blåmarkerat.

Sammanfattning

Länsmuseet Gävleborg har genomfört en arkeologisk utredning steg 1 och 2 under fem dagar sommaren 2022. Bakgrunden till uppdraget var att Trafikverket planerar att anlägga en GCM-väg mellan Överhärde och Forsbacka, Valbo socken, Gävle kommun. Syftet med den arkeologiska utredningen var att undersöka om det inom utredningsområdet finns oregistrerade lämningar.

I samband med utredningen påträffades nio lämningar som har registrerats i Riksantikvarieämbetes Kulturmiljöregister (KMR). De registrerade lämningarna är två färdvägar (L2022:1033, L2022:10362) med den antikvariska bedömningen *möjlig fornlämning*, samt en färdväg (L2022:10361) med den antikvariska bedömningen *övrig kulturhistorisk lämning*. Tre brott/täkter (L2022:10336, L2022:10334, L2022:10364) en bro (L2022:10363), ett röjningsröse (L2022:10332) och en hägnad (L2022:10360) samtliga med den antikvariska bedömningen *övrig kulturhistorisk lämning*.

Vid sökschaktning i odlingsmark öster om Spikåsbäcken påträffades en bit blästbruksslagg.

Inledning

Länsmuseet Gävleborg har på uppdrag av Länsstyrelsen Gävleborg (dnr 1859–2022 och beslutsdatum 2022-05-05) utfört en arkeologisk utredning steg 1 och 2 på ömse sidor av väg 599 mellan Överhärde och Forsbacka. Bakgrunden till uppdraget var att Trafikverket planerar att anlägga en GCM-väg mellan dessa två orter. Inom utredningsområdet finns sedan tidigare tre registrerade lämningar i KMR. Två registreringar berör samma lämning, ett vägmärke i form av milstolpe. L1950:5240, där milstolpen står idag, och L2021:1146, milstolpens ursprungliga plats. Den tredje lämningen är platsen där torpet Tittut en gång låg, L2022:467.

Utredningen utfördes under 5 dagar sommaren/hösten år 2022 av Kerstin Westrin (projektansvarig), Maria Björck och Frida Löjdström. Kostnadsansvarig var Trafikverket.

Målsättning och metod

Målsättningen med den arkeologiska utredningen var att ta reda på om det inom utredningsområdet finns okända och oregistrerade lämningar som kan komma att påverkas av den planerade exploateringen.

Utredningen inleddes med kart- och arkivstudier. De arkiv som studerades var KMR och Skogsstyrelsens register *skogens pärlor*. Resultatet fick sedan utgöra ett underlag vid fältarbetet.

Fältarbetets steg 1 genomfördes med en okulär inventering inom hela utredningsområdet. Påträffade lämningar dokumenterades, mättes in med

GPS och ett urval fotograferades. Ett boplatsläge identifierades i en mindre sandficka i moränmark. Åkermarken som finns öster om Spikåsbäcken bedömdes ha förutsättningar för lämningar som inte är synliga ovan mark. I utredningens steg 2 provgrovsgrävdes boplatsläget och det uppgrävda materialet sållades genom ett såll med maskstorleken 4 millimeter. I åkermarken grävdes sökschakt med grävmaskin, schakten handrensades, dokumenterades och mättes in med RTK-GPS. Samtliga gropar och schakt har återfyllts.

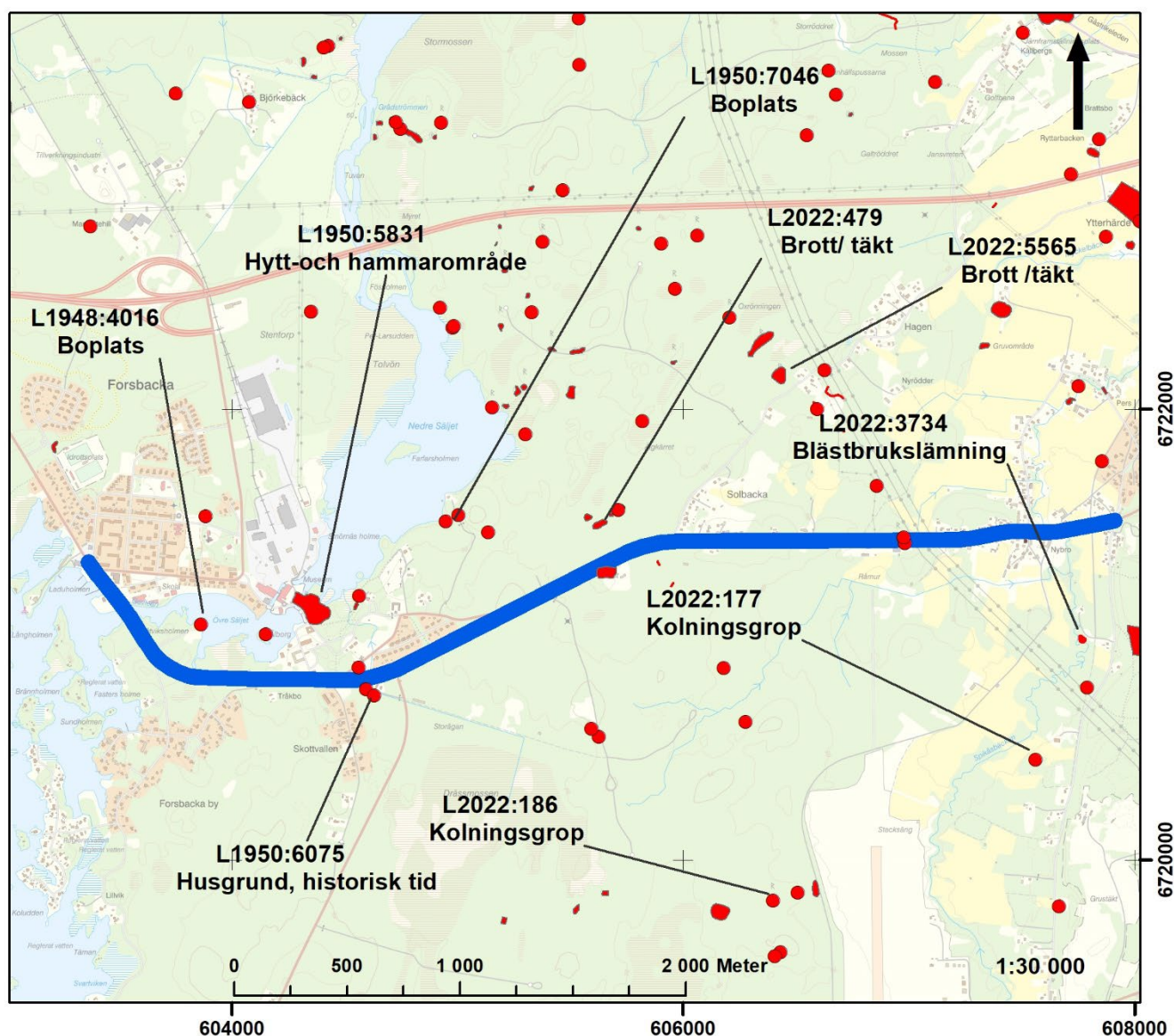
Topografi och Fornlämningsmiljö

Utredningsområdet går i skogsmark, tomtmark och åkermark vilket gör topografin inom området varierad. Med början i öster och vid Överhärde är utredningsområdet i plan åkermark som till stora delar idag nyttjas som hästhagar, passerar Spikåsbäckens ravin och på den västra sidan om bäckravinen är det tomtmarker. Tomtmarkerna finns belägna i cirka 500 meter på ömse sidor om väg 599. Väster om tomtmarkerna är det skogsmark med enstaka insprängda tomtmarker. Vid byn Solbacka finns tomtmarker i cirka 300 meter på den norra sidan av väg 599. Efter Solbacka fram till Forsbacka är det till stora delar skogsmark inom utredningsområdet. Skogsmarken varierar mellan att vara blockig moränmark och, i de lägre liggande delarna, av fuktig moränmark. Marken består, med början från öster, av sand (hästhagarna), sandig morän (tomtmarkerna Överhärde) och morän (skogsmark). Ett mindre stråk av sand i nord-sydlig riktning finns i Solbacka (Sveriges geologisk Undersökningar SGU). Höjden över nuvarande havsnivå varierar mellan 55 och 74 meter.

Inom utredningsområdet finns tre registrerade lämningar i KMR. L2021:1146 och L1950:5248 berör båda samma lämning, ett vägmärke i form av milstolpe (L1950:5248) med den antikvariska bedömningen *fornlämning*. I samband med reovering flyttades milstolpen till norra sidan om väg 599, där den står idag. Den ursprungliga platsen för milstolpen på den södra sidan om vägen är i KMR lämningen (L2021:1146) och har *ingen antikvarisk bedömning*. Den tredje lämningen är platsen för torpet *Tittut* (L2022:467) som idag utgörs av ett grustag och lämningen har därför i KMR *ingen antikvarisk bedömning*.

I närområdet finns boplatser från stenåldern framför allt efter Gavleån (L1948:4016, L1950:7046 med flera). På boplatsen (L1948:4026) har brända ben och en pilspets i skiffer påträffats och på boplatsen (L1950:7046) har keramik och brända ben påträffades (KMR). Från järnåldern finns inga gravar eller boplatser registrerade, men ett flertal kolningsanläggningar i form av kolningsgropar (L2022:177, L2022:186 med flera) och en blästbrukslämning i form av slaggförekomst (L2022:3734) får antas representera denna tidsperiod. Slaggförekomsten ligger direkt intill Spikåsbäcken och förutom slagg påträffades även bränd lera från ugnen (KMR). Från historisk tid finns exempelvis Forsbackas gamla hytt- och hammarområde (L1950:5831), ett flertal brott/täckta (L2022:5665, 2022:479 med flera) och husgrund, historisk tid (L1950:6075).

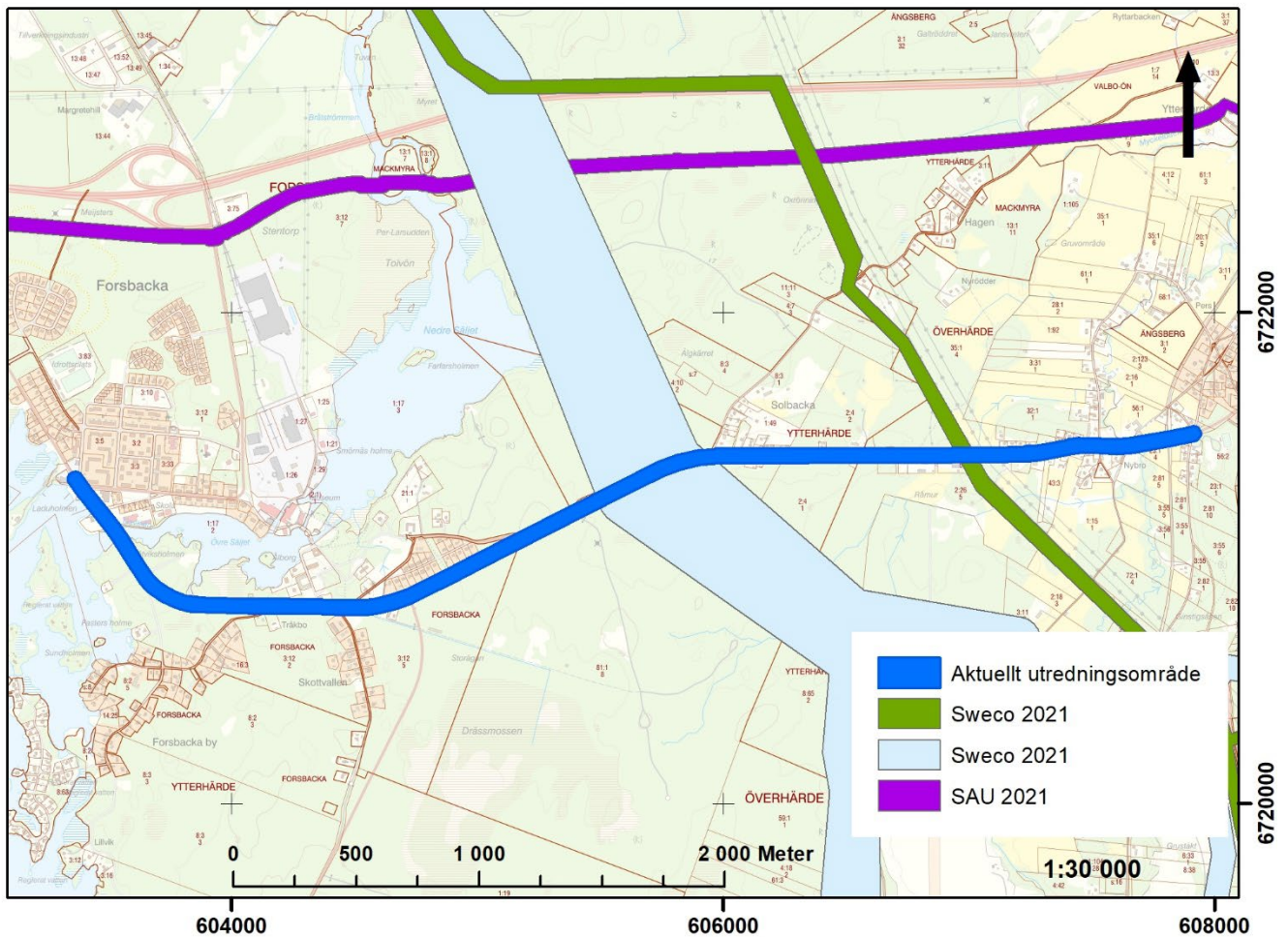
I figur 2 är de lämningar som nämns i texten utsatta med respektive lämningnummer samt lämningstyp.



Figur 2. Utdrag ur Lantmäteriets topografiska webbkarta och fastighetsindelning med utredningsområdet blåmarkerat och samtliga lämningar i KMR inom utsnittet rödmarkerade.

Tidigare arkeologiska insatser

Tre tidigare utredningar har genomförts i närområdet, varav två korsar det aktuella utredningsområdet i nord-sydlig riktning. Fältarbetet för alla tre genomfördes under år 2021, två av Sweco och den tredje av Societas Archaeologica Upsaliensis (SAU). Det som i figur 3 är markerat med grönt genomfördes inför en kraftledningsgata mellan Tuna, Sandvikens kommun och Stackbo, Gävle kommun. I detta utredningsområde ingick den registrerade milstolpen (L1950:5248) och vid utredningen 2021 pågick renoveringen och byte av plats till den norra sidan av vägen. Den nya



Figur 3. Utdrag ur Lantmäteriets topografiska webbkarta och fastighetsindelning med del av tidigare genomförda utredningsområden samt det aktuella utredningsområdet inlagt.

positionen för milstolpen registrerades vid denna utredning (Ulfhielm 2022). Det som är markerat med ljusblått i figur 3 utfördes inför flera alternativ av planerad kraftledning mellan Gavleån och Stackbo, Gävle kommun. Totalt påträffades 22 oregistrerade lämningar (Ulfhielm 2022). Ingen av dessa lämningar finns inom det nu aktuella området.

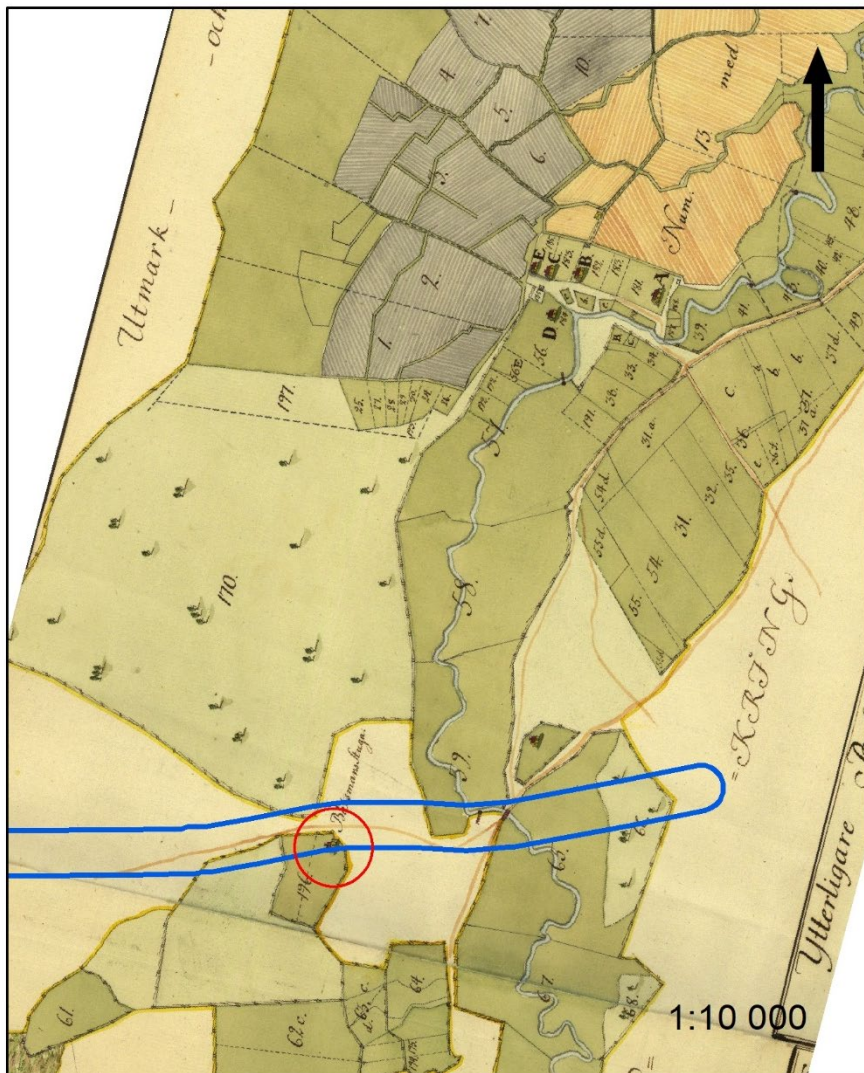
Den violett markerade utredningen genomfördes inför en ny fjärrvärmeledning mellan Gävle och Sandviken. Uppdraget utfördes av Societas Archaeologica Upsaliensis (SAU) och vid utredningen påträffades ett 20-tal lämningar. Ingen av dessa lämningar som påträffades 2021 finns inom den del av utredningsområdet som finns i kartutsnittet figur 3.

Resultat

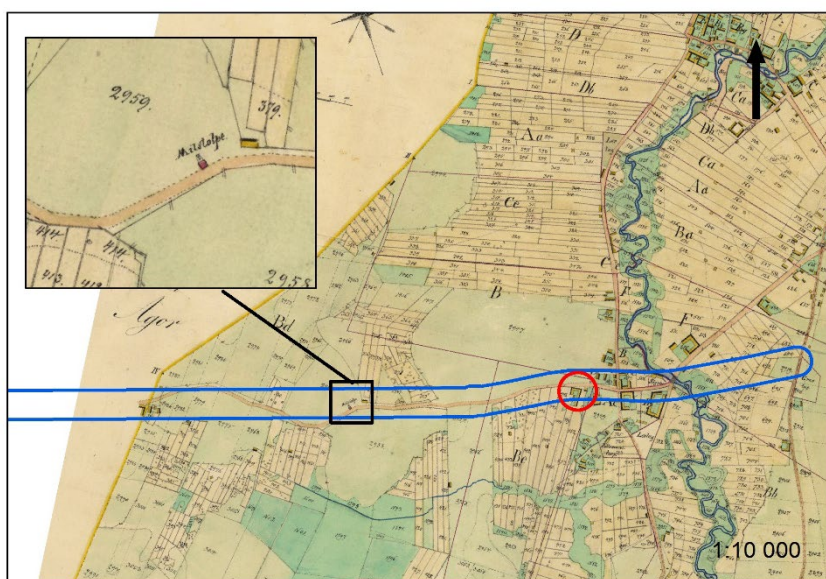
Kart- och arkivstudier

Äldsta kartbelägg för Överhärde är en karta från 1703 (21-val-13). Bebyggelsen ligger då i den östra delen av Överhärde, det som kallas Överhärde by. Den del av Överhärde som ingår i utredningsområdet finns inte med på denna karta. På en karta daterad 1736 är området på båda sidor om Spikåsbäcken åkermark. Vid kartöverlägg finns en backstuga inom

dagens bebyggelse, sannolikt inom fastigheten som idag är Överhärde 36:4, se figur 4.



Figur 4. Utdrag ur karta över delning av bemark Överbärde 1-7 från år 1736 med den yttre begränsningen för utredningsområdet markerat med blå linje. Inom den röda cirkeln finns en backstuga.



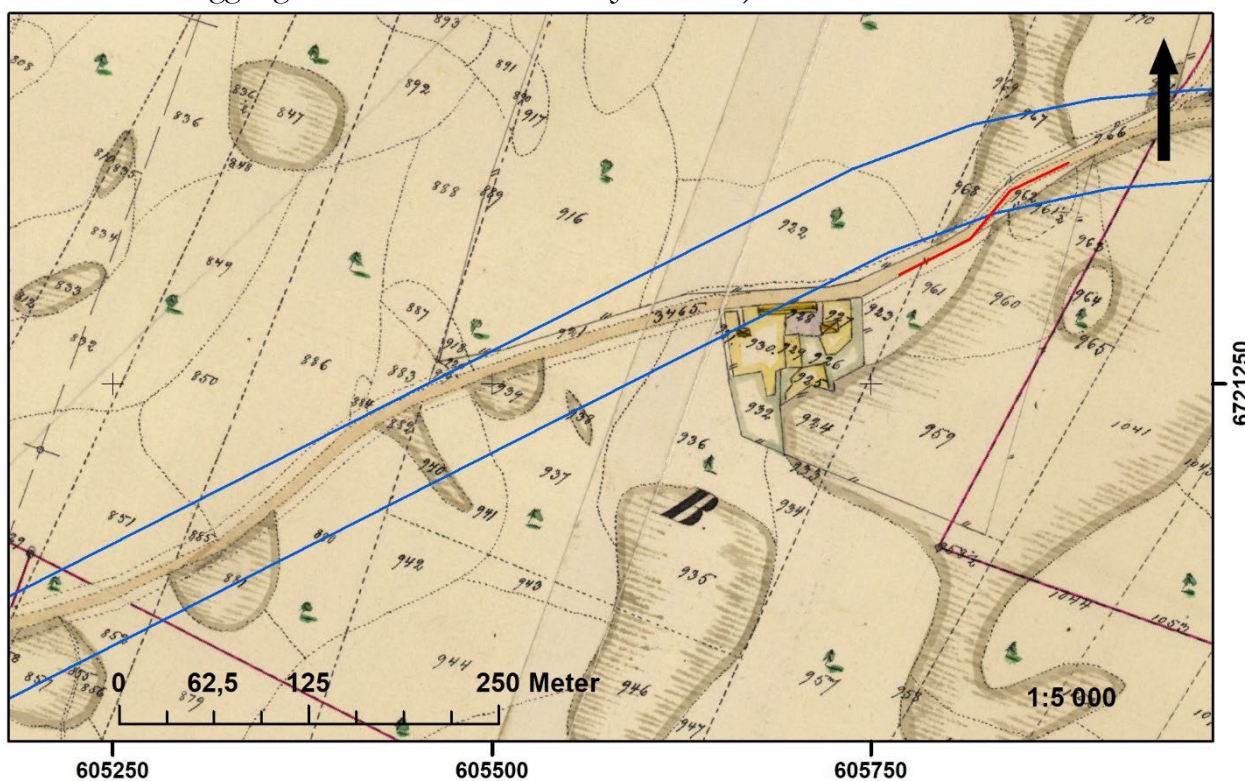
Figur 5. På laga skifte år 1858 finns bebyggelse på båda sidor om väg 599. Backstugan, röd cirkel, har blivit en större gård. Den registrerade milstolpen, L1950:5248, finns med på denna karta och står 1858 på norra sidan om dåvarande sträckningen av vägen.

Angränsande ägor till väster om Överhärde är på de historiska kartorna Ytterhärdes ägor. Den äldsta kartan från 1746 (V54-56:1) tillhör marken från Överhärdes västra gräns fram till Storsjön av denna by. I Forsbacka finns på denna karta två hammare, en sågkvarn, en masugn och en herrgård anlagda på Ytterhärdes marker. Det som idag heter Forsbacka by benämns på denna karta som "Östra Forsbacka".



Figur 6. Utdrag ur ägoindelningskarta för Ytterhärde år 1746 (V54-56:1). Norr är NNÖ på denna karta. Kartan har inte varit möjlig att rektifiera.

Det äldsta kartbelägg för torpet "Tittut" (L2022:467) är på laga skifte år 1883 (V54-56:8) och befintliga bebyggelsen i "Solbacka" är det äldsta kartbelägget generalstabskartan 1940 (J243-98-5).



Figur 7. Utdrag ur laga skifte 1883 med väg L2022:10362 markerad med röd linje.

I Skogsstyrelsen register skogens pärlor finns samma lämningar som i KMR i närområdet.

Fältarbetet

Utredningens steg 1

Hela utredningsområdet inventerades okulärt. Totalt påträffades tio lämningar, varav två bedöms vara möjliga fornlämningar, sju övrig kulturhistorisk lämning och en mindre väg till en befintlig lada fick utgå då den inte kunde bekräftas på äldre kartor än ekonomiska kartan från 1956.

Tabell 1. Objekttabell

ID	Lämningstyp	Antikvarisk bedömning	Kommentar
L2022:10332	Röjningsröse	Övrig kulturhistorisk lämning	
L2022:10333 Vägbank	Färdväg	Möjlig fornlämning	Äldsta belägg 1858. fd vägen mellan Överhärde och Forsbacka
L2022:10334 Sandsten	Brott/täkt	Övrig kulturhistorisk lämning	Brytmetod okänd
L2022:10336 Sandsten	Brott/täkt	Övrig kulturhistorisk lämning	Runda borrhål
L2022:10360 Stenmur	Hägnad	Övrig kulturhistorisk lämning	Av sandsten
L2022:10361 Vägbank	Färdväg	Övrig kulturhistorisk lämning	Äldsta belägg 1883
L2022:10362 Vägbank	Färdväg	Möjlig fornlämning	Äldsta belägg 1883, fd vägen mellan Överhärde och Forsbacka
Id 8 Vägbank	Färdväg		Utgår, äldsta belägg 1950-tal, väg till befintlig lada.
L2022:10363	Bro	Övrig kulturhistorisk lämning	
L2022:10364	Brott/täkt	Övrig kulturhistorisk lämning	Oklart material Brytmetod okänd

De två färdvägarna med den antikvariska bedömningen möjlig fornlämning baseras på att dessa två ingick i en äldre dragning av väg 599 och var enligt historiska kartor landsvägen mellan Gävle, Valbo och Forsbacka. Vägen rakade ut under 1900-talets första hälft. På generalstabskartan från år 1900 (J243-98-1) är den fortfarande ”krokig” medan den är rak på generalstabskartan från år 1940 (J243-98-4). I fältarbetets steg 1 identifierades ett läge med förutsättningar för en stenåldersboplats på södra sidan om väg 599 i närheten av Forsbacka. I den östra delen av utredningsområdet, Överhärde, var en mindre åker på södra sidan upplöjd. Denna åker inventerades okulärt i steg 1. Inga förhistoriska fynd påträffades.



*Figur 8. Färdväg L2022:10332.
Foto från öster: Kerstin Westrin.*



Figur 9. Stenbrott L2022:10336 till vänster och närbild på block med borrhål nedanför. Foto från sydöst: Kerstin Westrin.





Figur 10. Stenmuren L2022:10360 efter väg 599 och som svänger upp efter Värdsbusvägen. Foto från västsydväst: Kerstin Westrin.



Figur 11. Färdväg L2022:10361. Foto från norr: Kerstin Westrin.



Figur 12. Färdväg L2022:10362 som gick förbi torpet Tittut. Foto från norr: Kerstin Westrin.



Figur 12. Bro L2022:10363 på den södra sidan av väg 599. Foto från väster: Kerstin Westrin.



Figur 13. Brott/täkt L2022:10364 på den södra sidan av väg 599. Foto från norr: Kerstin Westrin.



Figur 14. Den upplöjda åkern söder om väg 599 som går över i utredningens steg 1. Foto från väster: Kerstin Westrin.

Utredningens steg 2

I utredningens steg 2 provgropsgrävdes boplatsläget med sex provgropar. Inga fynd påträffades i någon av provgroparna.

Öster om Spikåsbäcken vid Överhärde grävdes sökschakt med grävmaskin i åkermarken på ömse sidor om vägen. På den norra sidan av väg 599 var vid fälttillfället hästhagar och på den södra sidan var större delen vall. En mindre del var plöjd men inte sådd åker. Åkrarna avskiljs på båda sidor om vägen av den före detta Salabanans järnvägsbank i nord-sydlig riktning. Totalt grävdes 16 sökschakt på sammanlagt cirka 230 kvadratmeter. Samtliga schakt grävdes ned till steril nivå, cirka 0,40 meter. I ett schakt 241 på den södra sidan av vägen påträffades en mindre bit blästbruksslagg i övergången mellan matjorden och steril mark. På slaggen (fynd 1) finns rester efter ugnsväggen (bränd lera). Även i matjordslagret påträffades en mindre bit slagg i ett angränsande schakt (schakt 254). Detta fynd mättes inte in eller tillvaratogs då det påträffades i omrört lager. Inget förutom slaggbiten påträffades vid schaktningen. Fyndet av slaggen (fynd 1) har gallrats.



Figur 15. Det fynd av slagg som påträffades på den södra sidan om väg 599 vid utredningens steg 2. Foto: Kerstin Westrin.

Administrativa uppgifter

Länsstyrelsens diarienummer: 1859–2022

Länsstyrelsens beslutdatum: 2022-05-05

Länsmuseet Gävleborgs diarienummer: 2022–86/320

Utredningstid: 3 dagar i juni och 2 dagar i november

Projektledare: Kerstin Westrin

Personal: Frida Löjdström och Maria Björck

Fastigheter: Del av Forsbacka 3:12, Överhärde 81:1 med flera

Socken: Valbo

Kommun: Gävle

Inmätningssystem: GPS och RTK-GPS

Koordinatsystem: Sweref 99TM

Höjdsystem: RH 2000

Utredd area: cirka 27 hektar

Dokumentationshandlingar: Förvaras i Länsmuseet Gävleborgs arkiv

Fynd: Gallrat

Referenser

Lindkvist, A. 2022. *Från stenålder till 1800-tal, mellan Sandviken och Gävle.*

Arkeologisk utredning etapp 1 och 2 inför ny fjärrvärmeledning.

Sandviken, Valbo och Gävle socknar, Sandviken och Gävle kommun,

Gästrikland, Gävleborgs län. SAU rapport 2022:17

Ulfhielm, B. 2022. *Alternativa kraftledningsdragningar mellan Gavleån och*

Stackbo. Valbo socken, Gävle kommun, Gävleborgs län. Sweco rapport

uppdragsnummer 30031537.

Ulfhielm, B. 2022. *Kraftledningsgata mellan Tuna och Stackbo.* Arkeologisk

utredning. Sandviken och Valbo socknar, Sandviken och Gävle

kommuner, Gävleborgs län. Sweco rapport uppdragsnummer 30015591.

Arkiv

SGU <https://apps.sgu.se/kartvisare/kartvisare-jordarter>

KMR <https://app.raa.se>

Skogens pärlor <https://kartor.skogsstyrelsen.se>

Lantmäteriet <https://historiskakartor.lantmateriet.se>

Fornsök <https://app.raa.se/open/fornsokt>

Arkiv	Akt	Åtgärd	Årtal
Lantmäterimyndigheternas arkiv	21-val-13	Delning	1703
Lantmäteristyrelsens arkiv	V54-63:2	Delning av hemägor	1736
Lantmäteristyrelsens arkiv	V54-63:9	Laga skifte	1858
Lantmäteristyrelsens arkiv	V54-56:1	Ägoindelning	1746
Lantmäteristyrelsens arkiv	V54-56:8	Laga skifte	1883
Rikets allmänna arkiv	J243-98-4	Generalstabskartan	1940
Rikets allmänna arkiv	J243-98-1	Generalstabskartan	1900
Rikets allmänna arkiv	J133-13H4c56	Ekonomiska kartan Överhärde	1956

Bilagor

Objekt kartor

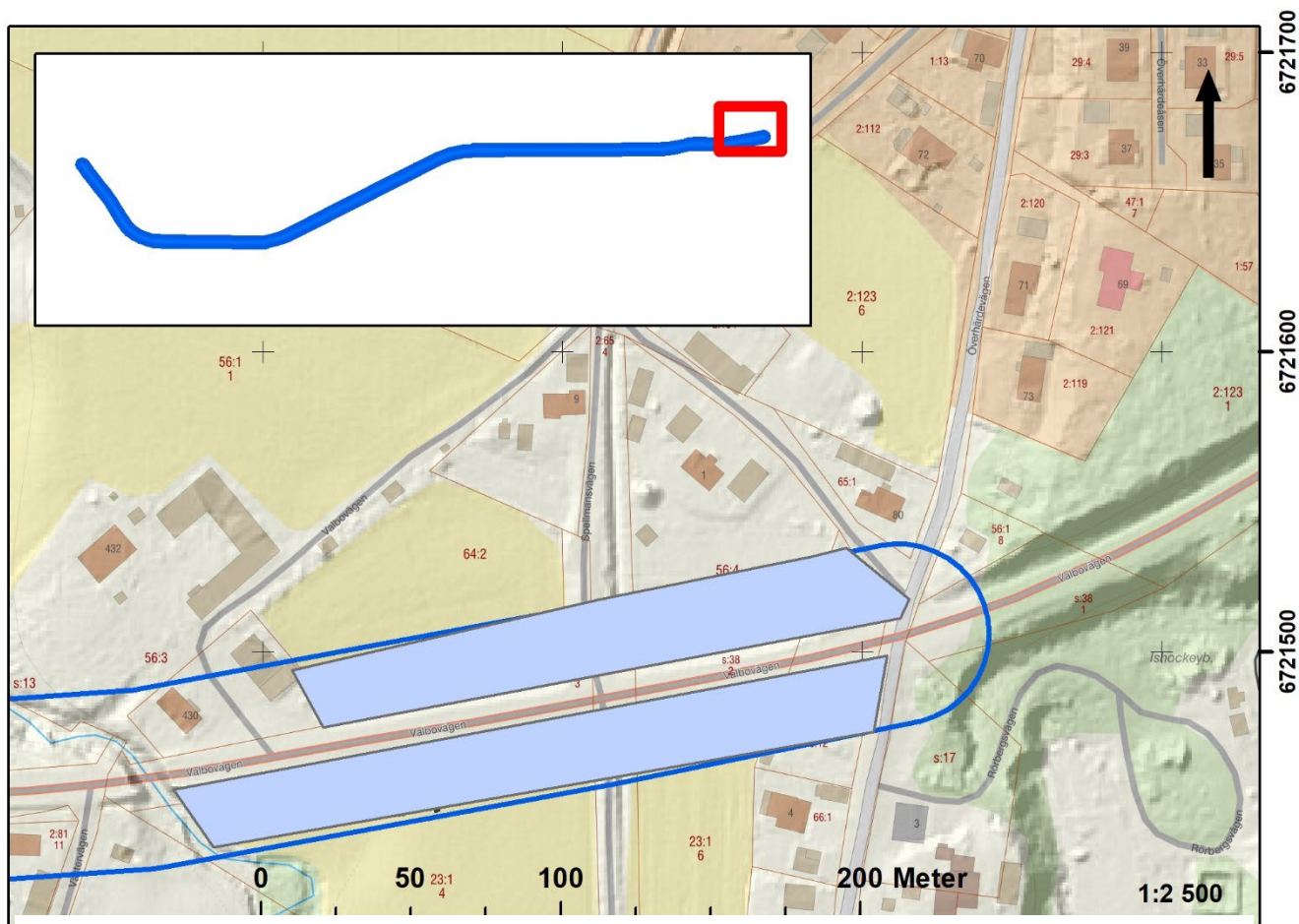
Schaktplan

Schakttabell

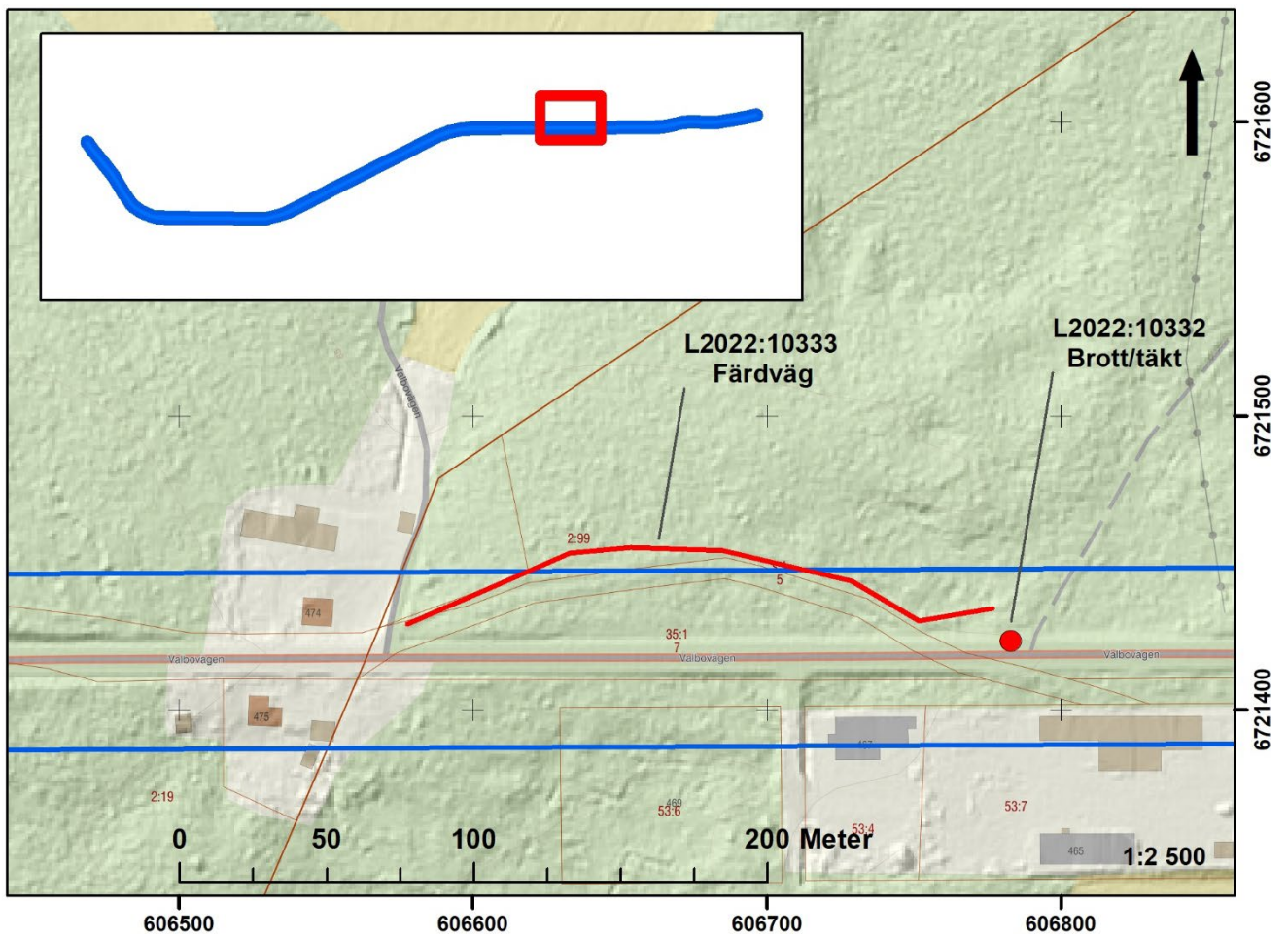
Fyndtabell

Bilaga 1. Objektkartor

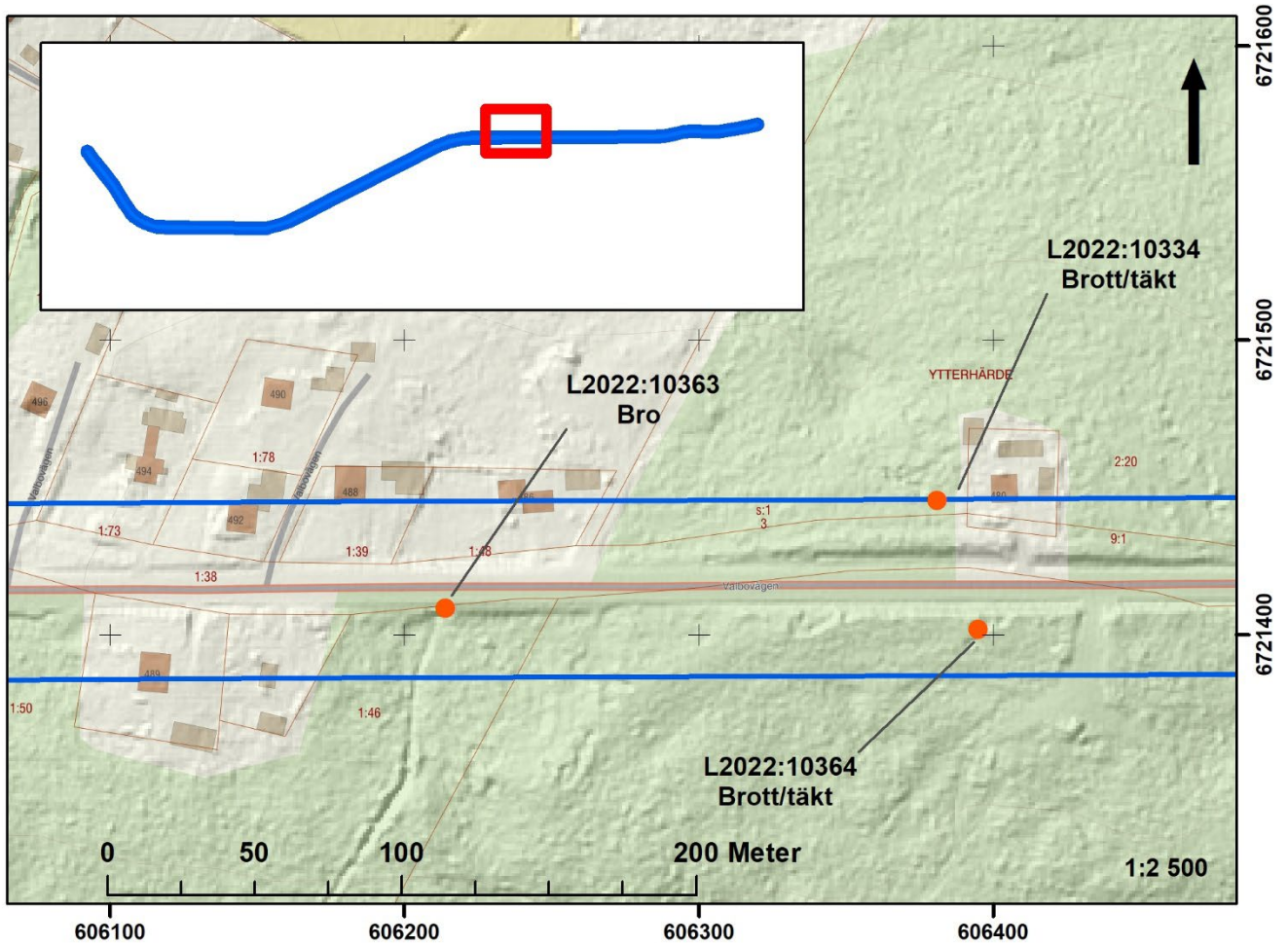
Kartorna presenteras från öster till väster



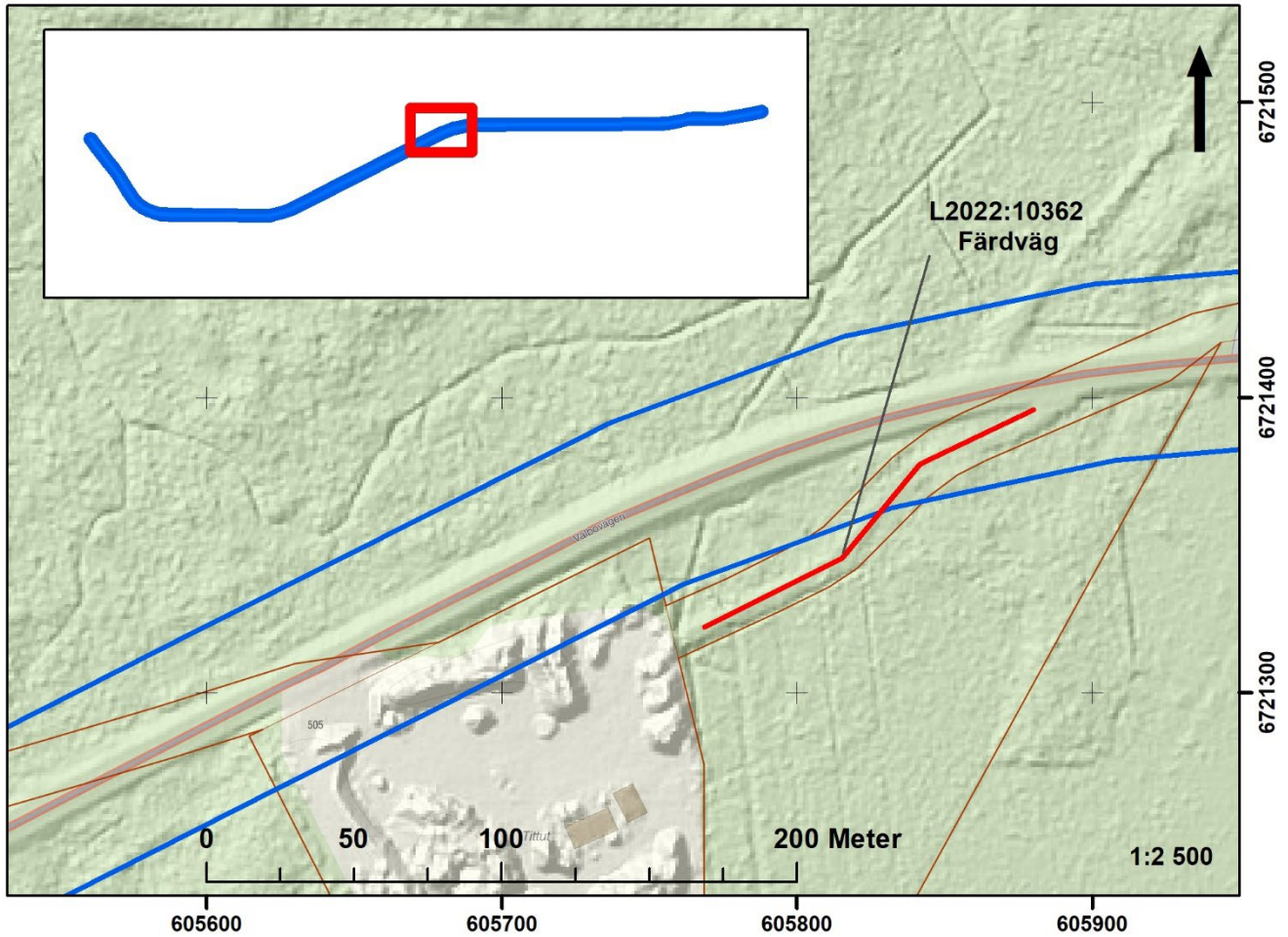
Karta 1. Utdrag ur Lantmäteriets topografiska webbkarta och fastighetsindelning på underlag av terrängkuggningskarta och utredningsområdets yttre begränsning markerat med blå linje samt de två områden som sökschaktades i utredningens steg 2 ljusblå markerat.



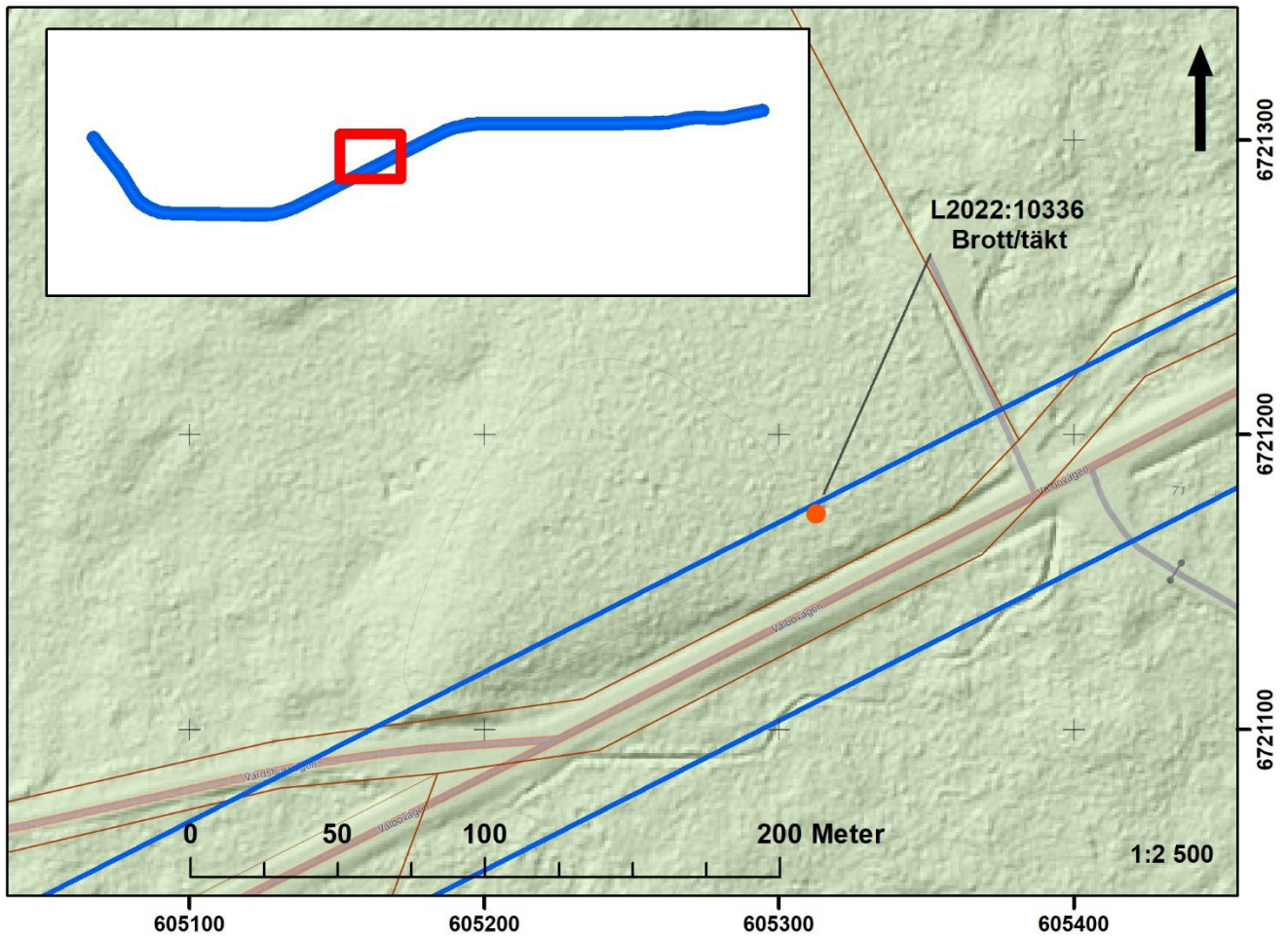
Karta 2. Utdrag ur Lantmäteriets topografiska webbkarta och fastighetsindelning på underlag av terrängskuggningskarta och utredningsområdets yttre begränsning markerat med blå linje samt de påträffade och registrerade lämningarna inom kartutsnittet markerat med rött.



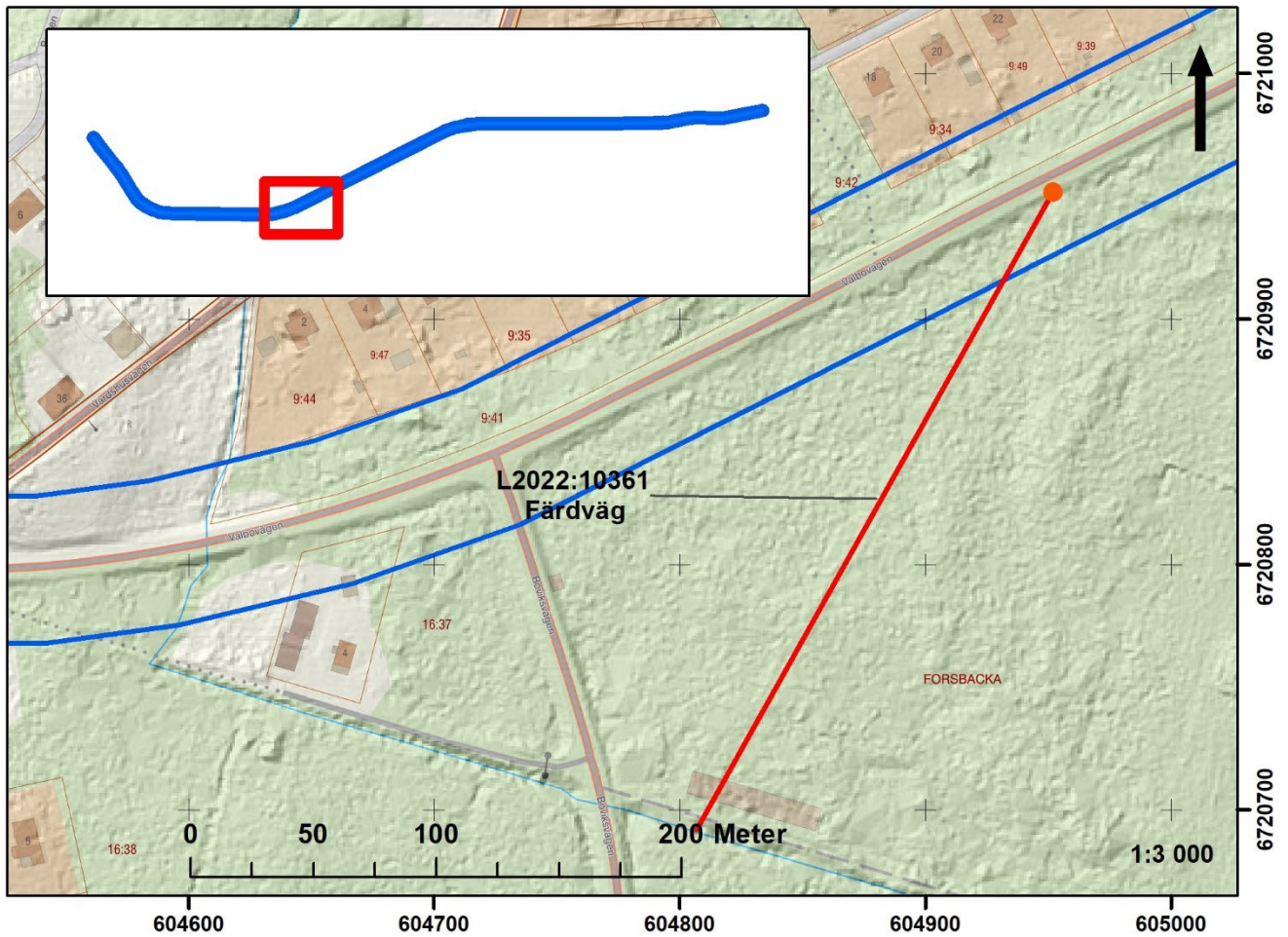
Karta 3. Utdrag ur Lantmäteriets topografiska webbkarta och fastighetsindelning på underlag av terrängskuggningskarta och utredningsområdets yttre begränsning markerat med blå linje samt de påträffade och registrerade lämningarna inom kartutsnittet markerat med rött.



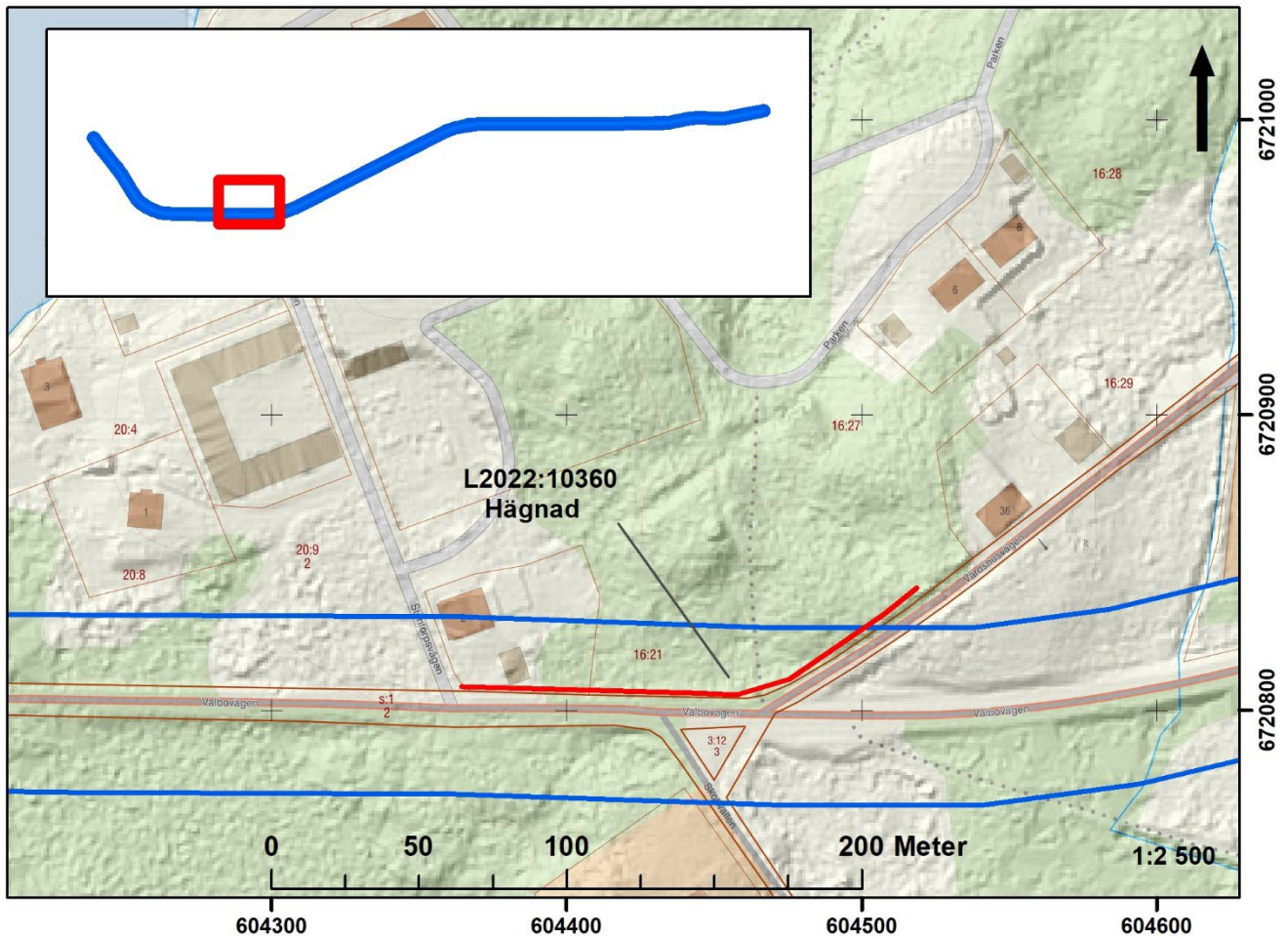
Karta 4. Utdrag ur Lantmäteriets topografiska webbkarta och fastighetsindelning på underlag av terrängskuggningskarta och utredningsrådets yttre begränsning markerat med blå linje samt den påträffade och registrerade lämningen inom kartutsnittet markerat med rött.



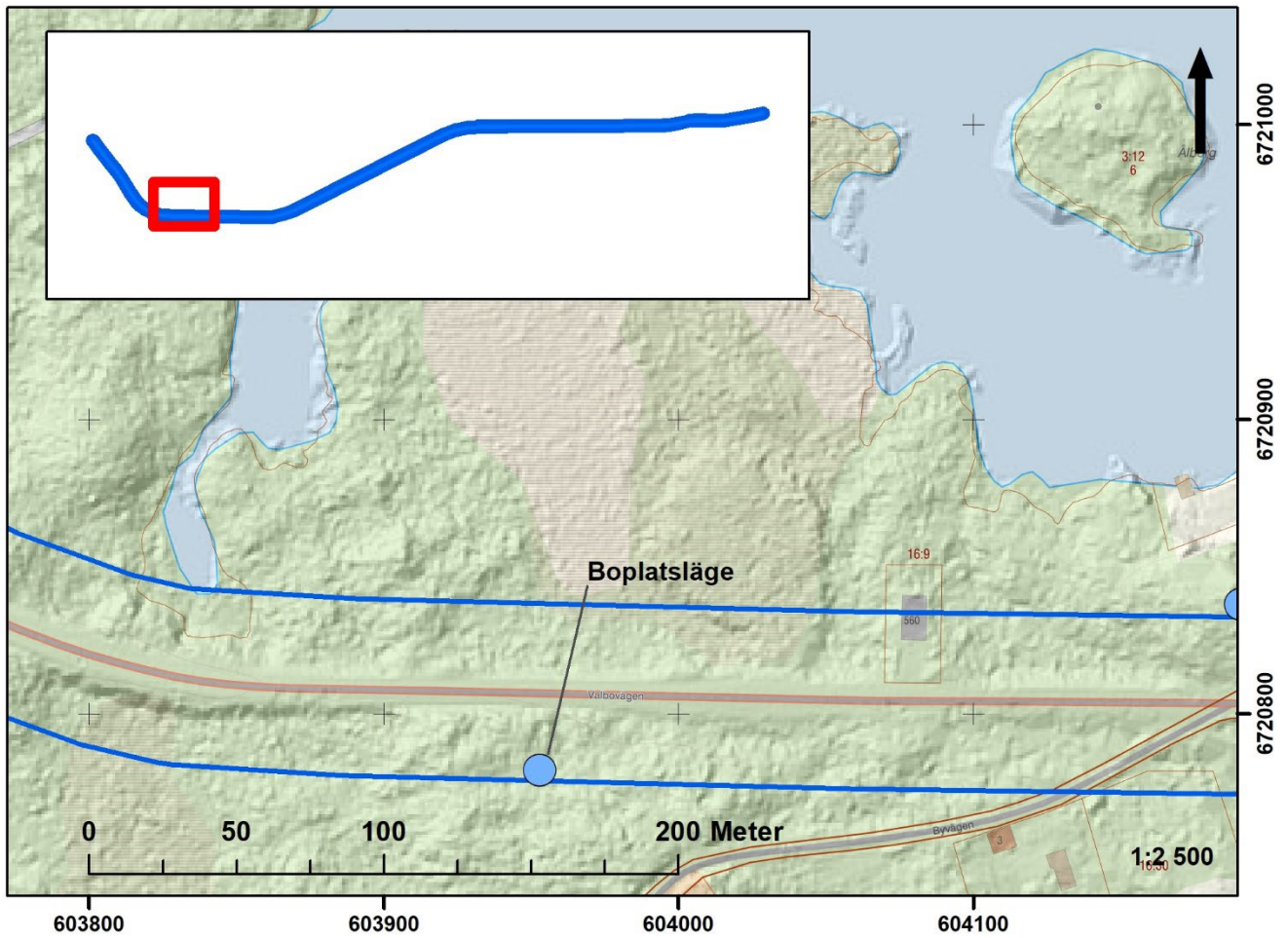
Karta 5. Utdrag ur Lantmäteriets topografiska webbkarta och fastighetsindelning på underlag av terrängkuggningskarta och utredningsområdets yttre begränsning markerat med blå linje samt den påträffade och registrerade lämningen inom kartutsnittet markerat med rött.



Karta 6. Utdrag ur Lantmäteriets topografiska webbkarta och fastighetsindelning på underlag av terrängkuggningskarta och utredningsområdets yttre begränsning markerat med blå linje samt den påträffade och registrerade lämningen inom kartutsnittet markerat med rött.

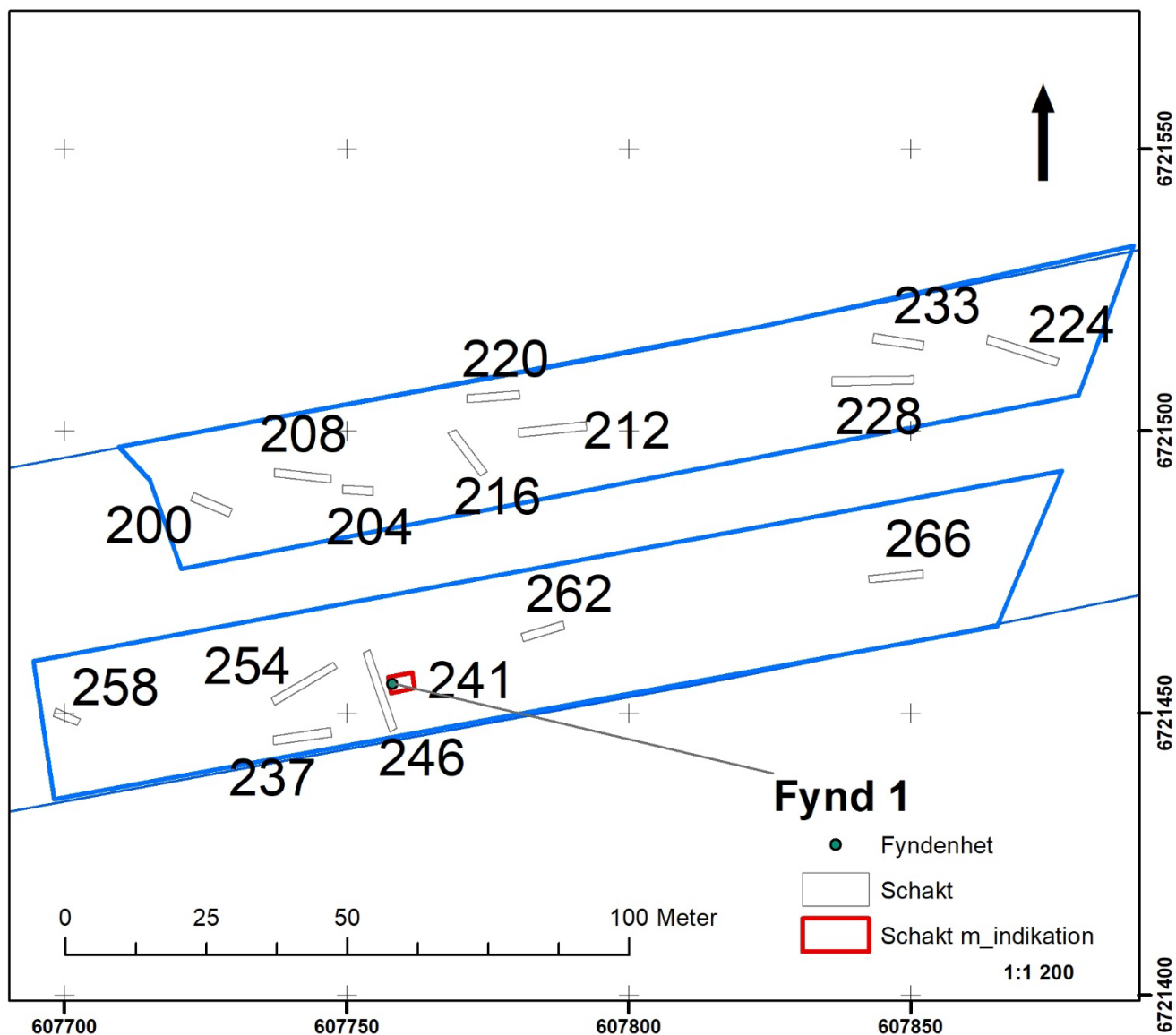


Karta 7. Utdrag ur Lantmäteriets topografiska webbkarta och fastighetsindelning på underlag av terrängkuggningskarta och utredningsrådets yttre begränsning markerat med blå linje samt den påträffade och registrerade lämnningen inom kartutsnittet markerat med rött.



Karta 8. Utdrag ur Lantmäteriets topografiska webbkarta och fastighetsindelning på underlag av terrängskuggningskarta och utredningsområdets yttre begränsning markerat med blå linje samt det boplatsläge som provgroppsgrävdes i utredningens steg 2 markerat med ljusblått.

Bilaga 2. Schaktplan



Schaktplan över samtliga schakt som grävdes i utredningens steg 2 i den östra delen av utredningsområdet samt fyndplatsen för den bit slagg som framkom på den södra sidan om väg 599.

Bilaga 3. Schakttabell

Id	Beskrivning	Djup m	Jordkaraktär botten	Area m²
200	Vall, matjord	0,3	Sand	11,2
204	Vall, matjord	0,3	Sand	8,6
208	Vall, matjord	0,3	Sand	14,9
212	Vall, matjord	0,3	Grus	18,2
216	Vall, matjord	0,3	Sand	13,8
220	Vall, matjord	0,3	Sand	13,7
224	Vall, matjord	0,3	Grus	19,6
228	Vall, matjord	0,3	Grus	21,6
233	Vall, matjord	0,3	Grus	13,8
237	Vall, matjord	0,3	Lera	16,7
241	Vall, matjord	0,3	Lera	12,0
246	Vall, matjord	0,3	Lera	20,6
254	Vall, matjord	0,3	Lera	17,4
258	Vall, matjord	0,3	Lera	6,2
262	Vall, matjord	0,3	Lera/grus	11,4
266	Matjord	0,3	Lera	12,8

Bilaga 4. Fyndtabell

F nr	Material	Sakord	Antal	Vikt g	Gallrad
1	Slagg	Slagg	1	106,4	x



Länsmuseet Gävleborg, Södra Strandgatan 20, 802 50 Gävle. lansmuseetgavleborg.se

