

RÖJNINGSRÖSEN I MARGRETEHILL

Arkeologisk utredning

Del av fastigheterna Forsbacka 3:12¹, 3:43³, samt Forsbacka 3:44¹, 3:50¹ med flera
Valbo socken
Gävle kommun
Gästrikland

Kerstin Westrin



Röjningsrösen i Margretehill

Arkeologisk utredning

Del av fastigheterna Forsbacka 3:12¹, 3:43³, samt Forsbacka 3:44¹, 3:50¹ med flera

Valbo socken

Gävle kommun

Gästrikland

Rapport 2023:14

Kerstin Westrin

Länsmuseet Gävleborgs rapportserie

Rapportserien innefattar rapporter inom länsmuseets verksamhetsområden arkeologi, bebyggelsehistoria, byggnadsvård, kulturmiljövård, etnologi, konst- och kulturhistoria.

Du kan själv ladda hem rapporter i PDF-format från länsmuseets hemsida www.lansmuseetgavleborg.se

Rapporter, böcker och mycket annat kan du köpa/beställa i länsmuseets butik butik@xlm.se

Utgivning och distribution:
Länsmuseet Gävleborg
Södra Strandgatan 20, 802 50 Gävle
www.lansmuseetgavleborg.se

© Länsmuseet Gävleborg 2023

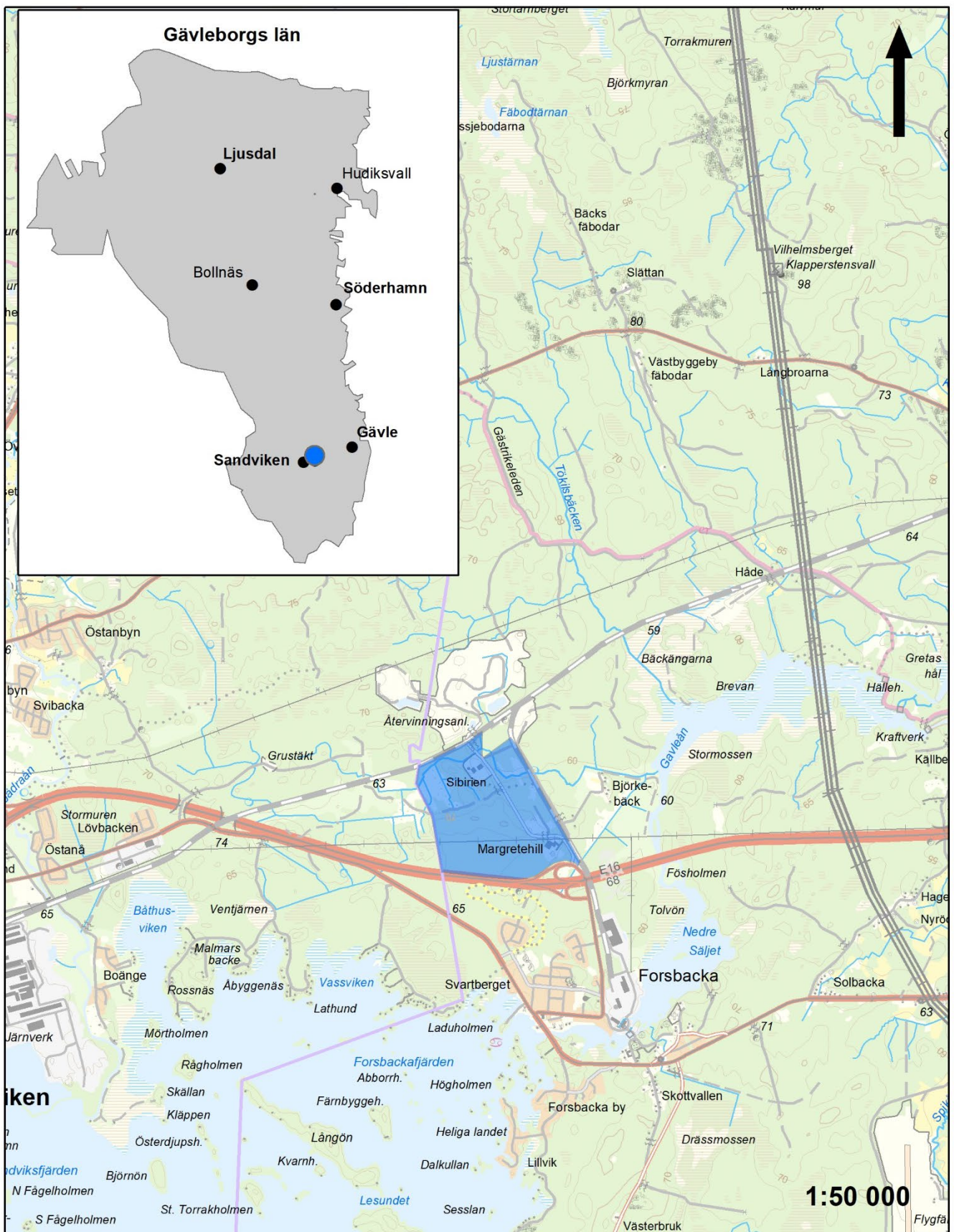
Omslagsbild: Röjningsröse L2022:7636. Foto från nordöst: Kerstin Westrin
Länsmuseet Gävleborg medger spridning av dokumentationsmaterialet med Creative Commons licensen CC-BY, undantag kartmaterialet: © Lantmäteriet, dnr I2018/00110.

ISSN 0281–3181

Print: Trycktrean

Innehållsförteckning

Sammanfattning.....	5
Inledning.....	5
Syfte och metod.....	5
Topografi och fornlämningsmiljö.....	6
Tidigare arkeologiska insatser.....	8
Resultat.....	9
Kart- och arkivstudier.....	9
Fältarbetet.....	11
Administrativa uppgifter	14
Referenser.....	14
<i>Digitala Arkiv</i>	15
<i>Kartarkiv</i>	15
Bilaga 1 Objekttabell.....	16



Figur 1. Utdrag ur terrängkartan med utredningsområdet blåmarkerat.

Sammanfattning

Länsmuseet Gävleborg har utfört en arkeologisk utredning inom del av fastigheterna Forsbacka 3:12¹, 3:43³, samt Forsbacka 3:44¹ samt 3:50¹ med flera i Valbo socken, Gävle kommun. Bakgrunden till uppdraget var att Gävle kommun Tekniska avdelningen, Projekt och exploatering, Livsmiljö Gävle planerar att detaljplanelägga området som verksamhetsområde. Syftet med utredningen var att undersöka om det inom det aktuella området finns oregistrerade lämning. Det arkeologiska fältarbetet utgjordes av okulär inventering och provgrovsgrävning av tre identifierade boplatslägen. Fyra redan kända och registrerade lämningar finns inom utredningsområdet boplat (L1948:3927) lägenhetsbebyggelse (L1950:7885), kolningsanläggning (L2020:11472) samt husgrund historisk tid (L2020:11471). Dessa kvalitetssäkrades under fältarbetet.

Vid utredningen påträffades fem lämningar som registrerades i Riksantikvarieämbetets Kulturmiljöregister (KMR). Samtliga påträffade lämningar är kopplade till jordbruk, och är röjningsrösen (L2022:7635, L2022:7636, L2022:7637) samt två områden med fossil åkermark (L2022:7632, L2022:7633). Den registrerade lägenhetsbebyggelsen L1950:7885 har uppdaterats med ett tillägg i beskrivningen samt med en ny geometri.

Inledning

Länsmuseet Gävleborg har på uppdrag av Länsstyrelsen Gävleborg (dnr 5304–2022) och efter beslut 2022-10-05 utfört en arkeologisk utredning av ett cirka 130 hektar stort område norr om tätorten Forsbacka. Bakgrunden till uppdraget var att Gävle kommun Tekniska avdelningen, Projekt och exploatering, Livsmiljö Gävle planerar att detaljplanelägga området som verksamhetsområde. Inom utredningsområdet finns sedan tidigare fyra registrerade lämningar. Dessa tre lämningar är lägenhetsbebyggelsen ”Sibirien ” (L1950:7885), kolningsanläggningen (L2020:11472) och en husgrund, historisk tid (L2020:11471). Den fjärde lämningen är en bolats, L1950:7885, där det påträffats slagen kvarts, brända ben och skärvsten. Boplaten har den antikvariska bedömningen *fornlämning*.

Utredningens fältarbete genomfördes under 5 dagar i oktober 2022 av Kerstin Westrin (projektansvarig) och Cajsa Nors.

Syfte och metod

Syftet med den arkeologiska utredningen var att utröna om okända lämningar kommer att beröras av en exploatering inom området.

Den arkeologiska utredningen inleddes med en kart- och arkivstudie. De arkiv som studerades var KMR, Skogsstyrelsen register Skogens pärlor och ortnamnsregistret.

Historiska kartor har studerats för att skapa förståelse för hur området nyttjats i äldre tider samt terrängskuggningskarta för att identifiera eventuella lämningar synliga på denna karta. Resultatet av kart-och arkivstudien fick sedan utgöra en grund vid fältarbetet.

Hela området inventerades okulärt. Samtliga påträffade lämningar mättes in med handburen GPS och dokumenterades. Identifierade lägen för lämningar under mark provgrovsgrävdes. Det uppgrävda materialet sållades med handburet såll med maskstorleken fyra millimeter. Samtliga provgropar har återfyllts.

Topografi och fornlämningsmiljö

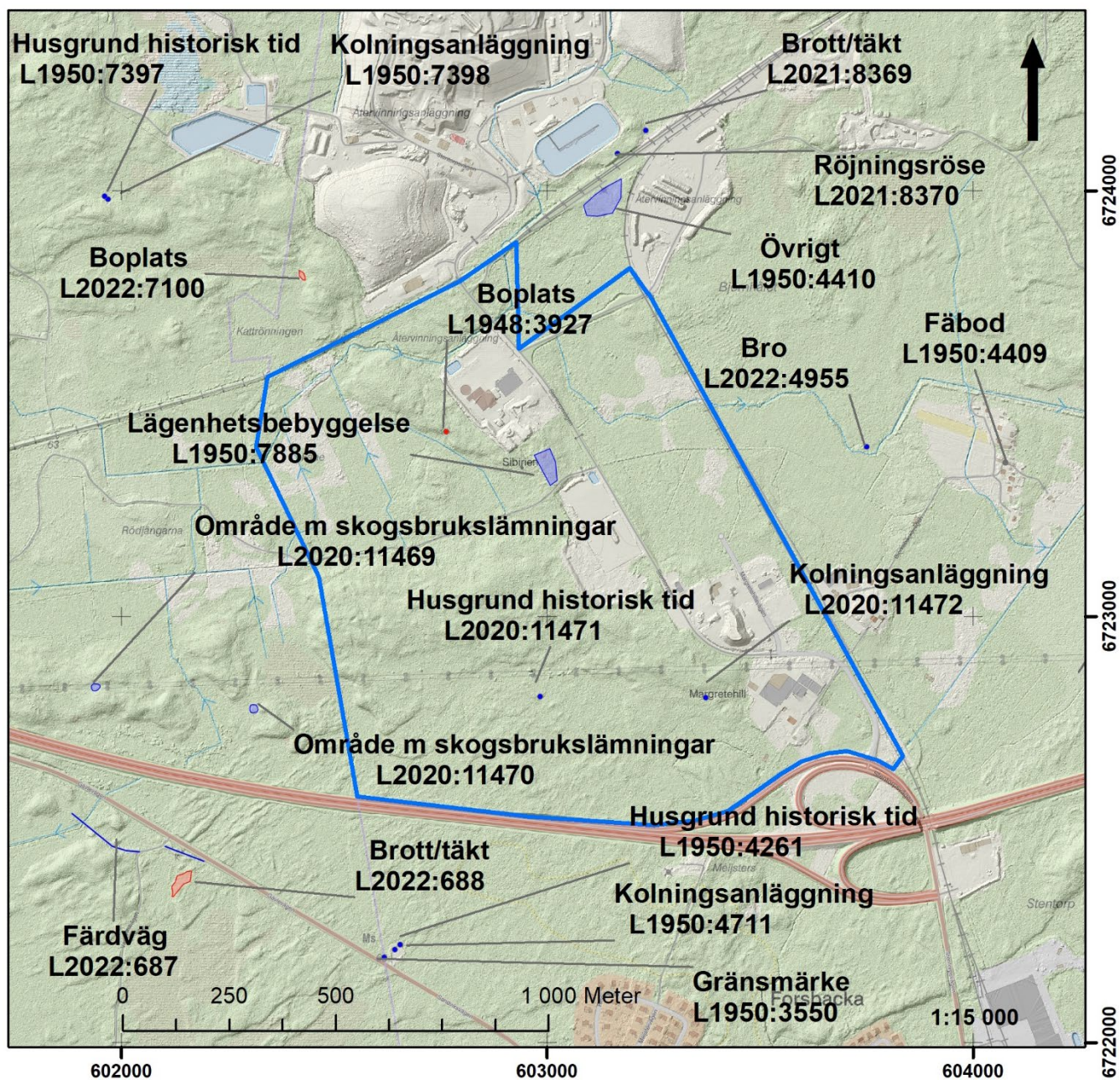
Utredningsområdet ligger i skogsmark mellan 60 och 72 meter över dagens havsnivå. I områdets centrala del finns en mindre moränhöjd som till stora delar omges både till norr och söder av plan, före detta, åkermark. En flack mindre moränhöjd finns även i den norra delen. Jordarten är till största delen morän med inslag av lera-silt. Mot öster och söder övergår jordarten i endast lera-silt (Sveriges geologiska undersökningar, SGU).

Från förhistorisk tid finns endast två boplatser (L1948:3927 och L2022:7100) från stenåldern i närområdet. På dessa boplatser har bland annat slagen kvarts påträffats. Boplatserna har den antikvariska bedömningen *fornlämning*. En av dessa boplatser finns inom utredningsområdet. Från brons- och järnåldern finns inga kända lämningar. Från historisk tid finns fem lämningar efter kolningsverksamhet registrerade. Kolning kan ha skett åt flera bruk, Högbo-, Forsbacka- och Mackmyra bruk. Forsbackas järnhantering har anor från 1500-talet och Mackmyra och Högbo från 1600-talet (lansmuseetgävleborg.se). Samtliga kolningsanläggningar har den antikvariska bedömningen *övrig kulturhistorisk lämning* i KMR.

Både sandsten (L2022:688) och granit (L2021: 8369) har brutits i närområdet. Sandstensbrottet har den antikvariska bedömningen *fornlämning* då spår efter den äldre metoden ”handkilsteknik” har identifierats på stenblocken (Lindkvist 2022) medan granitbrottet fått bedömningen *övrig kulturhistorisk lämning* då borrhål efter rundkil identifierats på ett block (KMR). Lämningen L1950:4410 är stationsområdet för Forsbacka/Margrethehill tågstation som revs på 1970-talet. Exakt byggår oklar (banvakt.se). Övriga lämningar i närområdet se figur 3.

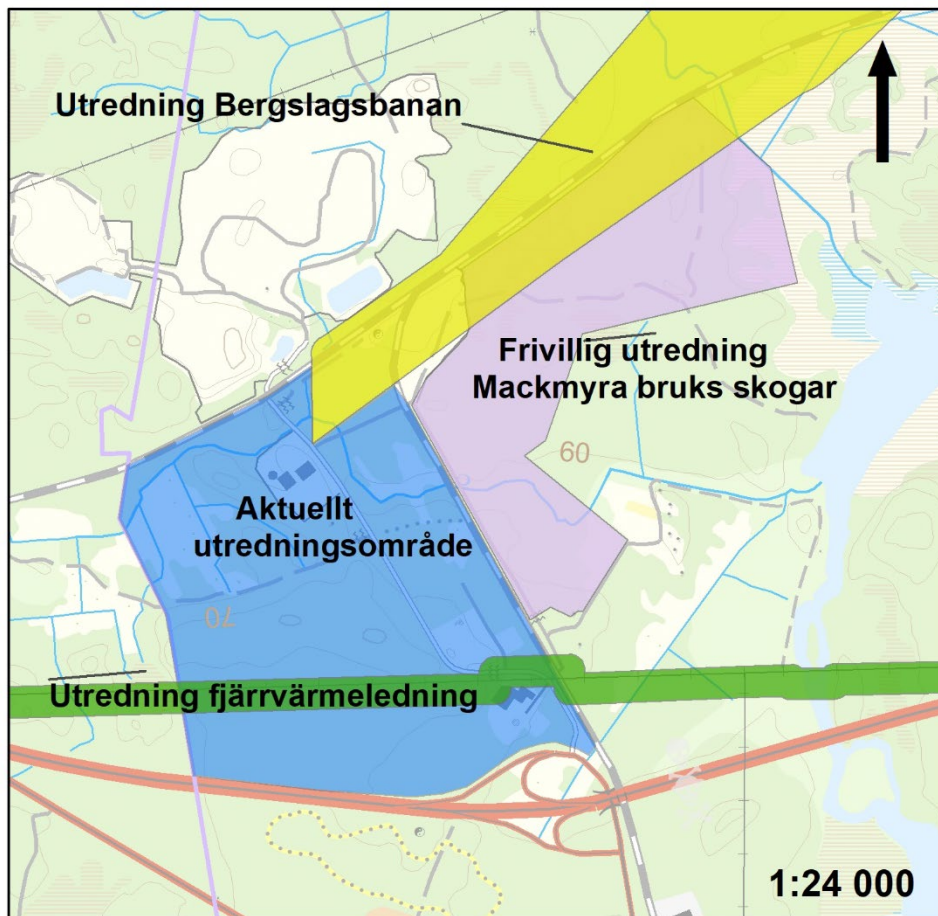


Figur 2. Foto av Forsbacka station 1902. Medgivande av järnvägmuseet för publicering. Fotograf: okänd.



Figur 3. Utdrag ur fastighetskartan på underlag av terrängskuggningskarta med registrerade lämningar i KMR utsatta och utredningsområdets yttre begränsning blåmarkerat.

Tidigare arkeologiska insatser



Figur 4. Utdrag ur terrängkartan med tidigare utredningar i direkt närhet av det aktuella utredningsområdet.

En arkeologisk utredning steg 1 genomfördes år 2020 (grönmarkerad i figur 2) av Societas Archaeologica Upsaliensis (SAU) inför en kommande ledningsdragen för fjärrvärme mellan Gävle och Sandviken. Detta utredningsområde korsar det nu aktuella områdets södra del i öst-västlig utsträckning. Vid denna utredning påträffades 39 lämningar varav två, en husgrund historisk tid (L202:11471) och en kolningsanläggning (L2020:11472) ingår i denna rapportens utredningsområde (Andersson & Guinard 2021).

En arkeologisk utredning utan kml-beslut steg 1 har genomförts av Stigfinnaren Arkeologi och kulturhistoria AB inom två områden norr och nordöst om Forsbacka år 2021. Ett av dessa två utredningsområdena låg direkt öster om det nu aktuella området (violettmarkerad i figur 2). Vid denna utredning påträffades två lämningar, en bro L2022:4955 samt ett gränsmärke L2022:8414 (rapportmanus Hovanta & Groop 2022).

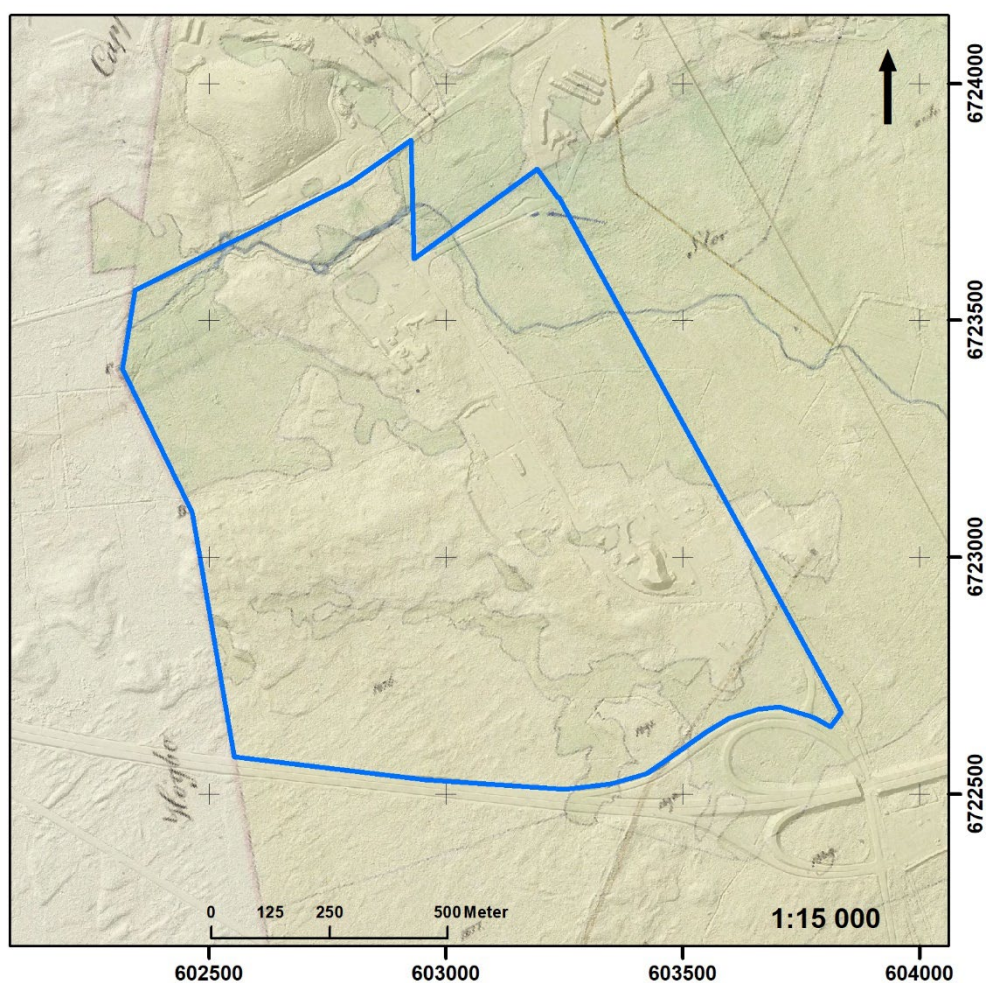
Samma företag genomförde en utredning (gulmarkerad i figur 2) sannolikt under 2021. Den västra delen av detta utredningsområde ligger i direkt anslutning till det nu aktuella utredningsområdets nordöstra hörn. Totalt påträffades ett 60-tal lämningar vid denna utredning (KMR).

Resultat

Kart- och arkivstudier

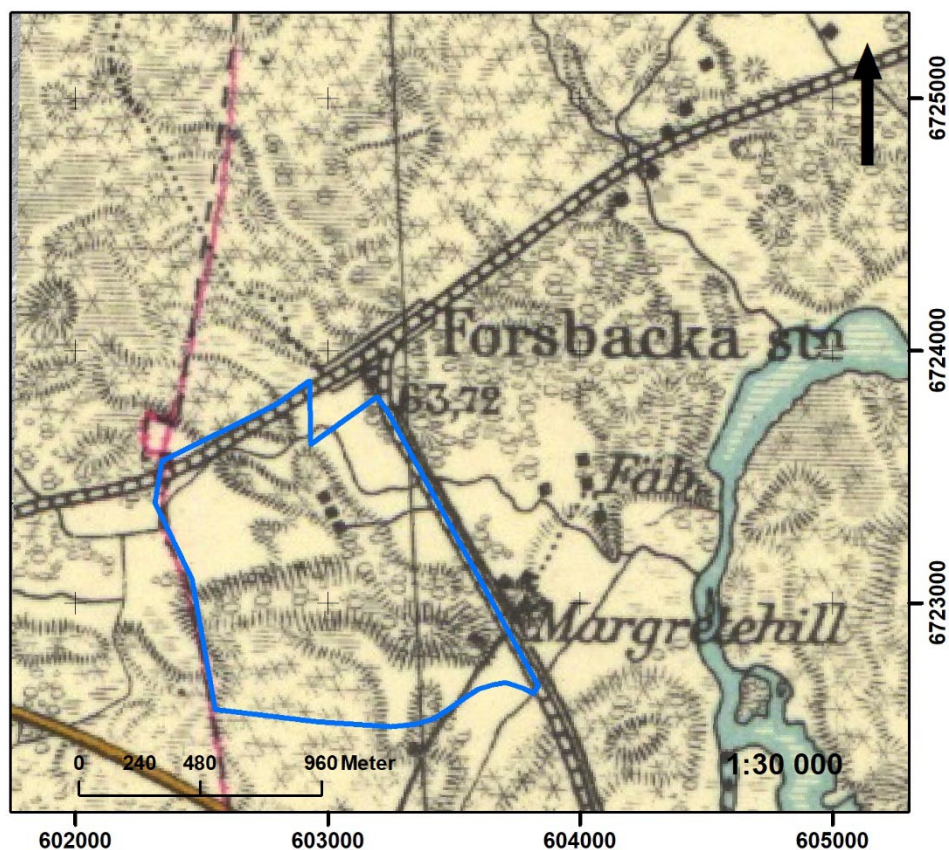
För KMR studien se figur 3. Inga andra lämningar finns i Skogsstyrelsens register *skogens pärlor* än de som finns i KMR.

I ortsnamnsregistret är äldsta belägget för byn *Margrethehill* år 1861 medan sökningen för lägenhetsbebyggelsen *Sibirien* inte gav några träffar i detta register (www.ortsnamnsregistret). Äldsta kartbelägg är från laga skifteskartan över Västbyggeby daterad 1834. Området är då denna bys utmarker med en bebyggelse nordöst om utredningsområdet.



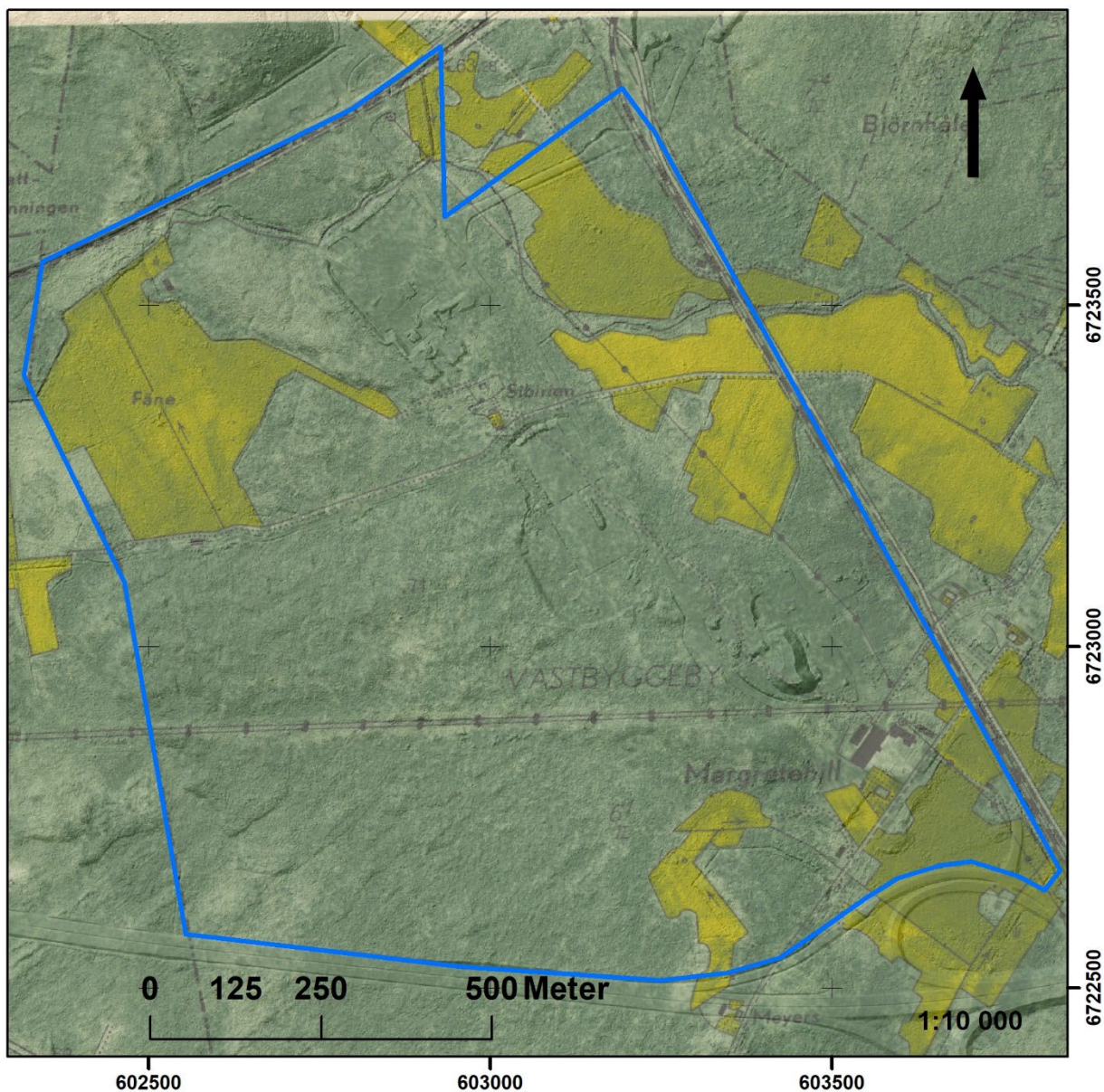
Figur 5. Utdrag ur laga skifte från 1834 (V54-55:3) på underlag av terrängskuggningskart med utredningsområdets yttre begränsning markerat med blå linje.

På generalstabskartan från år 1935 finns fyra byggnader i Margrethill, varav en står kvar i dag. Tre byggnader finns i "Sibirien" (L1950:7885)



Figur 6. Utdrag ur generalstabskartan (J243-98-2) från 1935 med utredningsområdets yttre begränsning markerat med blå linje.

På den ekonomiska kartan från 1956 har delar av de lägre liggande och blötare områdena blivit åkermark. Lägenhetsbebyggelsen Sibirien finns fortfarande kvar och består av fyra byggnader, varav två är bostadshus. Samma bebyggelse för Margrethill som på generalstabskartan. Bebyggelsen som ligger söder om utredningsområdet, där idag E16 går, heter på denna karta "Meyers". På Lantmäteriets e-tjänst "min karta" är åkrarna på en flygbild runt år 1975 fortfarande öppna (minkarta.lantmateriet.se).

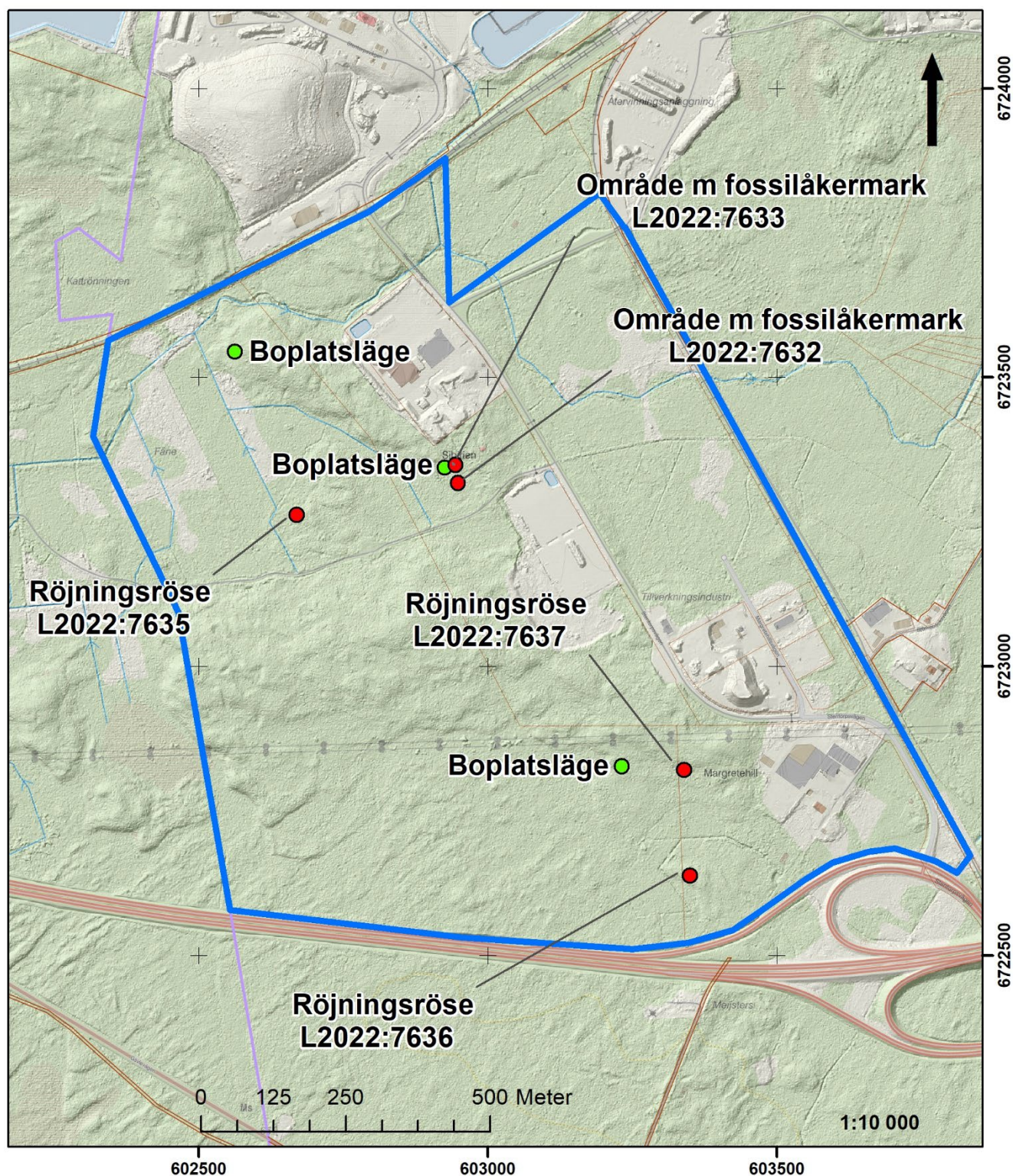


Figur 7. Utdrag ur ekonomiska kartan från 1956 (J133-13H4b56) på underlag av terrängskuggningskarta med utredningsområdets yttre begränsning markerat med blå linje.

Fältarbetet

Samtliga före detta åkrar var vid fältarbetet 2022 planterad skogsmark. Utifrån Lantmäteriets flygbild kan planteringen antas ha skett runt 1975. Skogsområdena som inte varit åker på de historiska kartorna består av produktionskog och stora delar är markberedd. Vid den okulära inventeringen påträffades fem tidigare okända lämningar, röjningsrösen som låg i kanterna till de före detta åkrarna. Två röjningsröseområden har registrerats i KMR som "område med fossil åkermark" och tre som röjningsrösen, se karta figur 8. Samtliga påträffade och registrerade

lämningar har fått den antikvariska bedömningen *övrig kulturhistorisk lämning* då de utifrån kartstudien antas ha tillkommit efter år 1850.



Figur 8. Utdrag ur lantmäteriets topografiska webbkarta och fastighetsindelning på underlag av terrängskuggningskarta. På kartan är de fem påträffade och registrerade lämningarna utsatt och rödmarkerade, identifierade boplatslägena är grönmarkerade och utredningsområdets yttre begränsning markerat med blå linje.

Vid den okulära inventeringen identifierades tre boplatslägen. De tre lägena ligger i sandfickor på mer kuperade partierna inom utredningsområdet. I utredningens steg 2 grävdes provgropar på alla tre lägena. Inget framkom.

Vid den registrerade lägenhetsbebyggelsen L1950:7885 påträffades en rest av en jordkällare utanför den geometriska som den registrerade lämningen hade i KMR. Källargrunden har lagts till i beskrivningen och geometrin har uppdaterats. De övriga tre redan registrerade lämningarna som finns inom utredningsområdet besöktes men inga uppdateringar behövde göras.



Figur 9. Två röjningsrösen som ingår i L2022:7632 i kanten på den före detta åkern som idag är skogsmark. Foto från öster: Kerstin Westrin.



Figur 10. Spismursresten till den registrerade lämningen L2020:11471 som påträffades vid utredningen för fjärrvärmeläningen. Trots idogt sökande i närområdet påträffades ingen kolbotten vid utredningen 2022. Foto från öster: Kerstin Westrin.

Administrativa uppgifter

Länsstyrelsens diarienummer: 5304–2022

Länsstyrelsens beslutdatum: 2022-10-05

Länsmuseet Gävleborgs diarienummer: 2022–154/320

Undersökningstid: 5 dagar i oktober

Projektledare: Kerstin Westrin

Personal: Cajsa Nors

Fastigheter: Del av Forsbacka 3:12, 3:43 samt Forsbacka 3:44 och 3:50 med flera.

Socken: Valbo

Kommun: Gävle

Inmätningssystem: GPS

Koordinatsystem: Sweref 99 TM

Höjdsystem: RH 2000

Undersökt area: cirka 130 hektar

Dokumentationshandlingar: Förvaras i Länsmuseum Gävleborgs arkiv

Fynd: Inga fynd påträffades

Referenser

Andersson, F & Guinard, M. 2021. *Spår efter stenbyggare och säljägare i södra Gästrikland*. Arkeologisk utredning steg 1 inför ny fjärrvärmeledning. Fornlämning L2948:8667 m.fl. Fastighet Valbo-Öhn 11:1 m. fl. Gävle, Valbo och Sandvikens socknar, Gävle och Sandvikens kommun, Gästrikland, Gävleborgs län. SAU rapport 2021:2

Hovanta, E & Groop, N. Rapport manus. *Mackmyra bruks skogar*. Arkeologisk utredning steg 1, Mackmyra Valbo socken i Gästrikland 2022. Arkeologi och kulturhistoria 113. Stigfinnaren. Arkeologi och kulturhistoria AB.

Lindkvist, A. 2022. *Från stenålder till 1800-tal, mellan Sandviken och Gävle*. Arkeologisk utredning etapp 1 och 2 inför ny fjärrvärmeledning. Sandviken, Valbo och Gävle socken, Sandviken och Gävle kommun, Gästrikland, Gävleborgs län. SAU rapport 2022:17.

Digitala Arkiv

<https://kartor.skogsstyrelsen.se/kartor/>

<https://minkarta.lantmateriet.se/>

<https://lansmuseetgavleborg.se/kulturmiljo/jarnriket>

<https://apps.sgu.se/kartvisare>

<https://banvakt.se/gavle-hagastrom-storvik/forsbacka>

<https://ortnamnsregistret.isof.se/>

<https://app.raa.se/>

Kartarkiv

Arkiv	Akt	Åtgärd	Årtal
Rikets allmänna kartverks arkiv	J243-98-2	Generalstabskartan	1935
Rikets allmänna kartverks arkiv	J133-13H4b56	Ekonomisk karta	1956
Lantmäteristyrelsens arkiv	V54-55:3	Laga skifte	1834

Bilaga 1. Objektlista

I tabellen är ÖKL i den antikvariska bedömningen *övrig kulturhistorisk lämning*.

Lämnings nr	Lämningsstyp	Beskrivning	Antikvarisk bedömning	Kommentar
L1950:7885	Lägenhetsbebyggelse	Ändring i befintlig beskrivning: från 4 till 5 husgrunder, från 2 till 3 jordkällare.	ÖKL	Ändrad lämningspolygon.
L2022:7632	Område med fossil åker	Röjningsröseområde, 10x5 m (NÖ-SV) bestående av 4 röjningsrösen. Röjningsrösen är 1–3 m diam och 0,5–0,8 m h. Av 0,2–0,4 m st stenar. Plan skogsmark i kanten på f.d åkermark. Barrskog.	ÖKL	
L2022:7633	Område med fossil åker	Röjningsröseområde, 5x5 m (N-S) bestående av 2 röjningsrösen. Röjningsrösen är 1 x 1,2-2,5m och 0,5m h. Av 0,1–0,4 m st stenar. Svagt V-sluttande Moränmark. Skogsmark	ÖKL	
L2022:7635	Röjningsröse	Röjningsröse, ca 15 m l, 2-3 m br och 0,5 m h. Av 0,2-0,5 m st stenar. Plan moränmark. Skogsmark.	ÖKL	
L2022:7636	Röjningsröse	Röjningsröse, ca 15 m 4,0-4,5 m br och 2,0 m h. Av 0,2-1,0 m st stenar. SV-sluttade Moränmark. Skogsmark, barrskog	ÖKL	
L2022:7637	Röjningsröse	Röjningsröse, L-format, 12+5 m l (NÖ-SV) 2,0-4,0 m br och 0,2-0,5 m h. Av 0,1-0,4 m st stenar. Plan moränmark. Skogsmark.	ÖKL	
L1948:3927	Boplats		Fornlämning	Inga ändringar
L2020:11471	Husgrund		ÖKL	Grund efter skogshuggarkoja?
L2020:11472	Kolningsanläggning		ÖKL	Inga ändringar
Steg 2				
Boplatsläge 1		Inget framkom vid provgroppgrävning		Utgår
Boplatsläge 2		Inget framkom vid provgroppgrävning		Utgår
Boplatsläge 3		Inget framkom vid provgroppgrävning		Utgår



LÄNSMUSEET
GÄVLEBORG

Länsmuseet Gävleborg, Södra Strandgatan 20, 802 50 Gävle. lansmuseetgavleborg.se

