

DET HAR KOLATS I TUNA

Arkeologisk utredning

Del av fastigheterna Tuna 3:1¹ samt Ovansjö-Se 2:55²
Sandvikens stad och kommun
Gästrikland

Kerstin Westrin



Det har kolats i Tuna

Arkeologisk utredning

Del av fastigheterna Tuna 3:1¹ samt Ovansjö-Se 2:55²

Sandvikens stad och kommun

Gästrikland

Rapport 2023:13

Kerstin Westrin

Länsmuseet Gävleborgs rapportserie

Rapportserien innefattar rapporter inom länsmuseets verksamhetsområden arkeologi, bebyggelsehistoria, byggnadsvård, kulturmiljövård, etnologi, konst- och kulturhistoria.

Du kan själv ladda hem rapporter i PDF-format från länsmuseets hemsida www.lansmuseetgavleborg.se

Rapporter, böcker och mycket annat kan du köpa/beställa i länsmuseets butik butik@xlm.se

Utgivning och distribution:
Länsmuseet Gävleborg
Södra Strandgatan 20, 802 50 Gävle
www.lansmuseetgavleborg.se

© Länsmuseet Gävleborg 2023

Omslagsbild: Olof Håkansson och Frida Löjdström mäter in ett boplatsläge. Foto från söder: Kerstin Westrin.

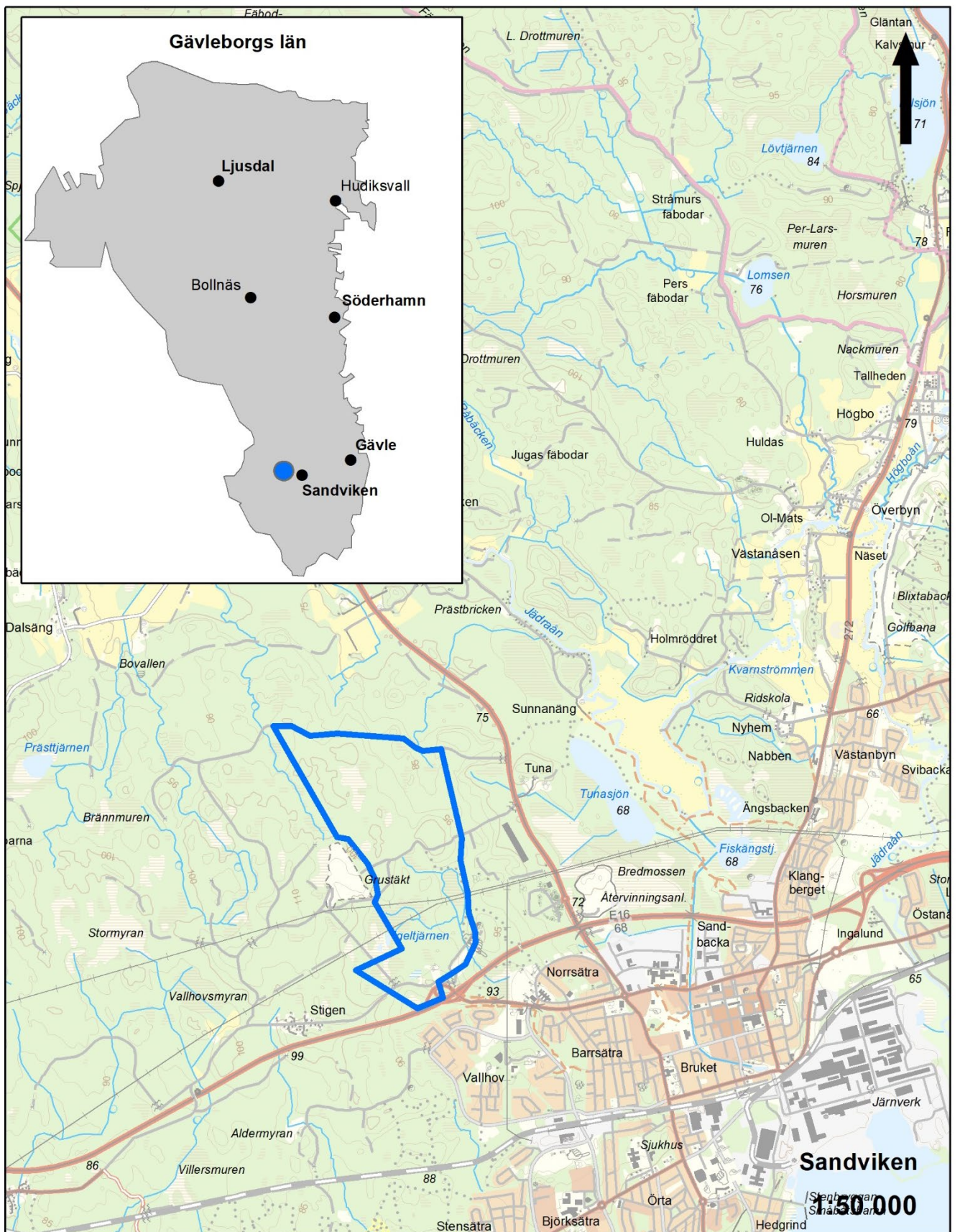
Länsmuseet Gävleborg medger spridning av dokumentationsmaterialet med Creative Commons licensen CC-BY, undantag kartmaterialet: © Lantmäteriet, dnr I2018/00110.

ISSN 0281–3181

Print: Trycktrean

Innehållsförteckning

Sammanfattning.....	5
Inledning.....	5
Syfte och metod.....	5
Topografi och fornlämningsmiljö.....	6
Tidigare arkeologiska insatser.....	7
Resultat.....	9
Resultat kart- och arkivstudier.....	9
Resultat fältarbetet.....	11
Slutreflektion.....	25
Administrativa uppgifter	26
Referenser.....	26
Arkiv.....	27
Historiska kartor.....	27
Bilaga. Objekt tabell.....	27



Figur 1. Utdrag ur terrängkartan med utredningsområdet markerat med blått.

Sammanfattning

Länsmuseet Gävleborg har genomfört en arkeologisk utredning inom del av fastigheterna Tuna 3:1¹ och Ovensjö-Se 2:55². Syftet med utredningen var att utröna om det inom utredningsområdet finns oregistrerade lämningar.

Inom det aktuella området fanns fyra lämningar redan registrerade i Riksantikvarieämbetets Kulturmiljöregister (KMR). Vid utredningen påträffades 27 oregistrerade lämningar och av dessa är 21 objekt kolningsanläggningar. De övriga sex lämningarna är en tjärdal, en färdväg, ett brott/täkt, ett röjningsröse, ett minnesmärke samt ett gränsröse.

Inledning

Länsmuseet Gävleborg har på uppdrag av Länsstyrelsen Gävleborg (dnr 6962–2021 och efter beslut (2022-04-06) genomfört en arkeologisk utredning inom del av fastigheterna Tuna 3:1¹ och Ovensjö-Se 2:55². Sandvikens stad och kommun. Bakgrunden till uppdraget var att Västra Gästriklands samhällsbyggnadsförvaltning (VGS) planerar att detaljplanelägga ett cirka 250 hektar stort område inom delar av de två fastigheterna. Utredningsområdet består av skogsmark med inslag av våtmark.

Fältarbetet utfördes under 6 dagar i maj och juni år 2022 av Kerstin Westrin (projektansvarig), Maria Björck, Frida Löjdström och Olof Håkansson.

Syfte och metod

Syftet med den arkeologiska utredningen var att utröna om det finns fornlämningar som kommer att beröras av en exploatering inom utredningsområdet.

Inför fältarbetet genomfördes arkiv- och kartstudier. De arkiv som studerades var KMR och Skogsstyrelsens register *Skogens pärlor*.

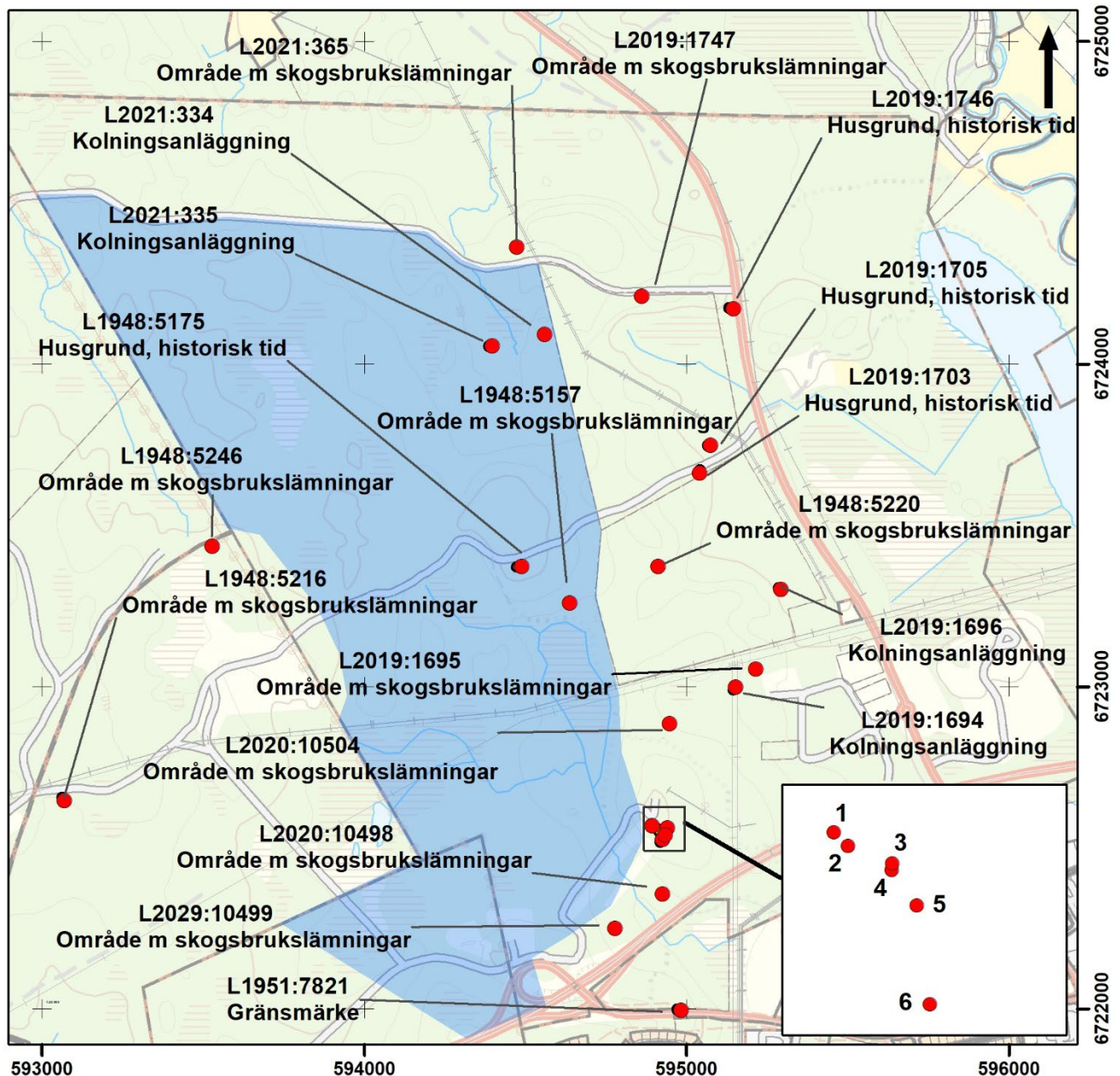
Kartstudien bestod dels av att studera terrängskuggningskartan i syfte att identifiera lämningar synliga på denna karta, dels historiska kartor för att skapa en förståelse för hur området utnyttjades i äldre tider. På de historiska kartorna identifierades mindre vägar samt möjliga gränsrösen.

Fältarbetet genomfördes med okulär inventering, där påträffade lämningar dokumenterades och mättes in. De sedan tidigare registrerade fyra lämningarna kvalitetssäkrades. Ett identifierat läge för en möjlig boplats provgroppsgrävdes och det uppgrävda materialet sållades genom ett handburet såll med ett nät av maskstorleken 4 millimeter.

Topografi och fornlämningsmiljö

Utredningsområdet ligger nordväst om tätorten Sandviken. Området består av skogsmark med inslag av blötmark. Jordarten är morän (Sveriges geologiska undersökningar SGU). Större delen av utredningsområdet består av produktionskog. Flera mindre områden var vid fältbesöket år 2022 kalhyggen. Höjden över dagens havsnivå är mellan 85 och 105 meter.

I den södra delen av utredningsområdet finns två skyttebanor.

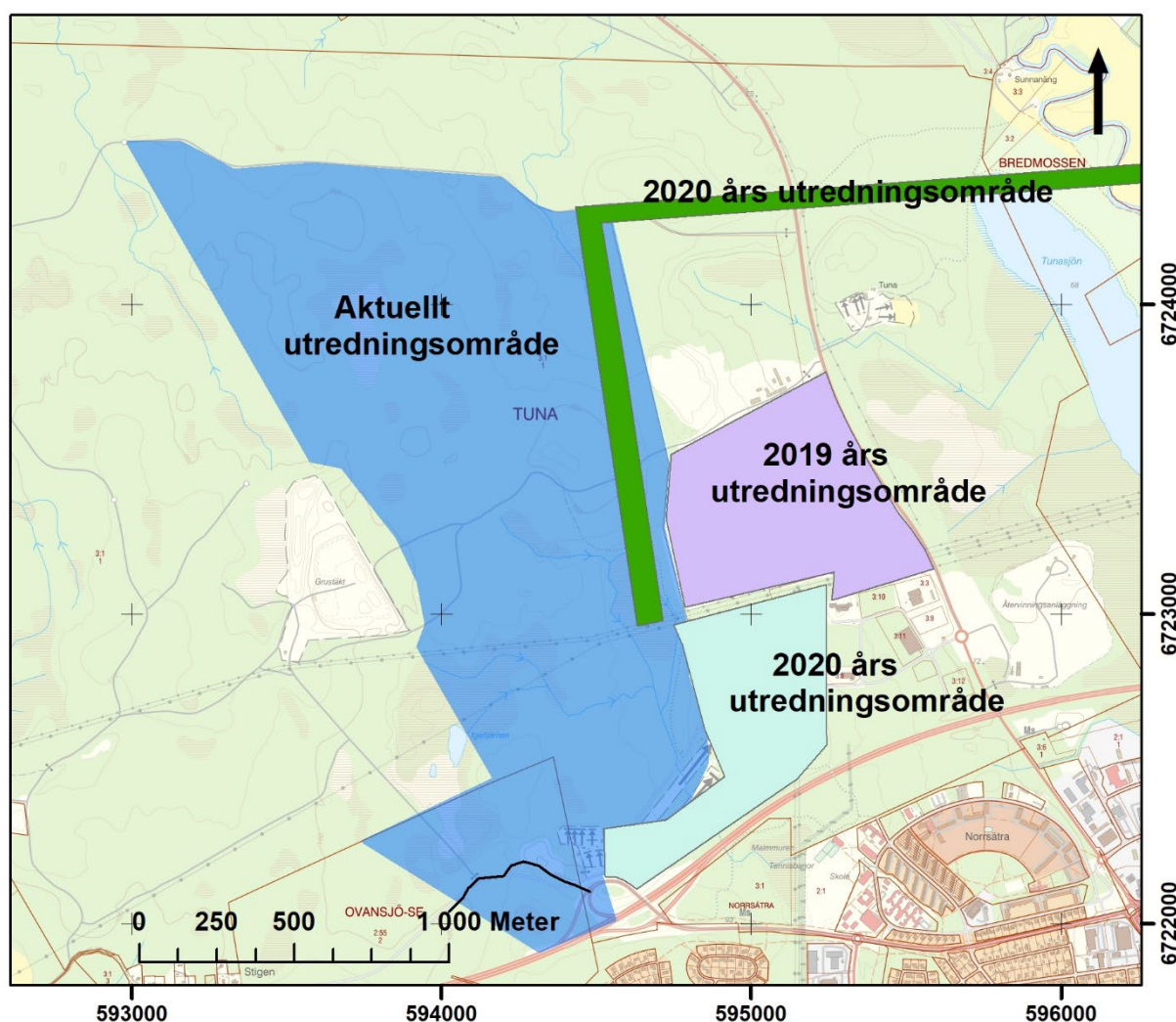


Figur 2. Utdrag ur fastighetskartan med utredningsområdet blåmarkerat, registrerade lämningar i KMR rödmarkerade. Den vita kvadraten visar 1: L1951:8127 Boplatsområde, 2: L2021:4925 Boplatsgröp, 3: L2021:3721 Boplatsgröp, 4: L2021:3722 Gränsmärke, 5: L2021:4924 Boplatsgröp och 6: L2020:10502 Gränsmärke.

Inom utredningsområdet finns fyra registrerade lämningar i KMR. Tre av dessa är kolningsanläggningar. En efter en liggmila (L2021:335) och två

efter resmilor (L2021:334, L1948:5157) varav den sista också har en kolarkojsgrund. Den fjärde registrerade lämningen är en husgrund efter en skogsarbetarkoja (L1948:5175). Även i närområdet är övervägande registrerade lämningar kolningsanläggningar. Öster om utredningsområdet finns tre husgrunder registrerade (L2019:1746, L2019:1703, L2019:705) och sydöst om det samma finns två gränsrösen (L2020:10502, L2021:3722) samt tre intill varandra registreringar av boplatsgropar (L2021:4925, L2021:3721, L2021:4924) och ett boplatsoområde (L1951:8127). Dessa fyra lämningar är alla gropar i ett klapperstensfält.

Tidigare arkeologiska insatser



Figur 3. Utdrag ur Lantmäteriets topografiska webbkarta och fastighetsindelning samt med de arkeologiska utredningar som genomförts i direkt anslutning till och i del av det nu aktuella utredningsområdet.

Flera arkeologiska insatser har genomförts i direkt anslutning till det nu aktuella området. År 2019 genomfördes en arkeologisk utredning utan kml-beslut av ett 45 hektar stort område. Inom utredningsområdet fanns en registrerad lämning, ett område med skogsbrukslämningar (L1948:5220).

Vid denna utredning påträffades och registrerades fem lämningar, två husgrunder (L2019:1703, L2019:1705), ett område med skogsbrukslämningar (L2019:1695) och två kolningsanläggningar (L2019:1694, L2019:1696) (Löjdström 2019).

Fyra av dessa lämningar kom att beröras av en planerad exploatering och undersöktes samma år. Båda husgrunderna, området med skogsbrukslämningar samt en av kolningsanläggningarna ingick i undersökningen. Genom historiska kartor kunde de båda husgrunderna, en efter ett möjligt boningshus (L2019:1703) och en efter ekonomibyggnad (L2019:1848) beläggas från år 1912. I den kolarkojsgrund som ingick i området med skogsbrukslämningar (L1948:5220) påträffades ett mynt som präglats 1749 och var brukbart fram till 1803, vilket tolkades som att kojan och sannolikt även den kolbotten efter resmila som ingick i lämningen, är från tiden mellan 1749 och 1803 eller strax efter (Altner 2021: 20). Från den redan nämnda kolbotten och från kolbotten efter en resmila (L2019:1696) tillvaratogs även kol för datering. Båda kolproverna gav långa tidsspann (Altner 2021).

Under senhösten år 2020 genomfördes en utredning inom ett cirka 30 hektar stort område. Tre lämningar, en kolningsanläggning (L2019:1694), ett område med skogsbrukslämningar (L2019:1695) samt ett undersökt och borttaget boplatsoområde (L1951:8127) fanns registrerat inom det då aktuella området. Vid denna utredning påträffades och registrerades fem lämningar: ett gränsmärke (L2020:10502), tre områden med skogsbrukslämningar (L2020:10504, L2020:10498 och L2020:10499) samt en kolningsanläggning (L2020:10496) (Altner 2020).

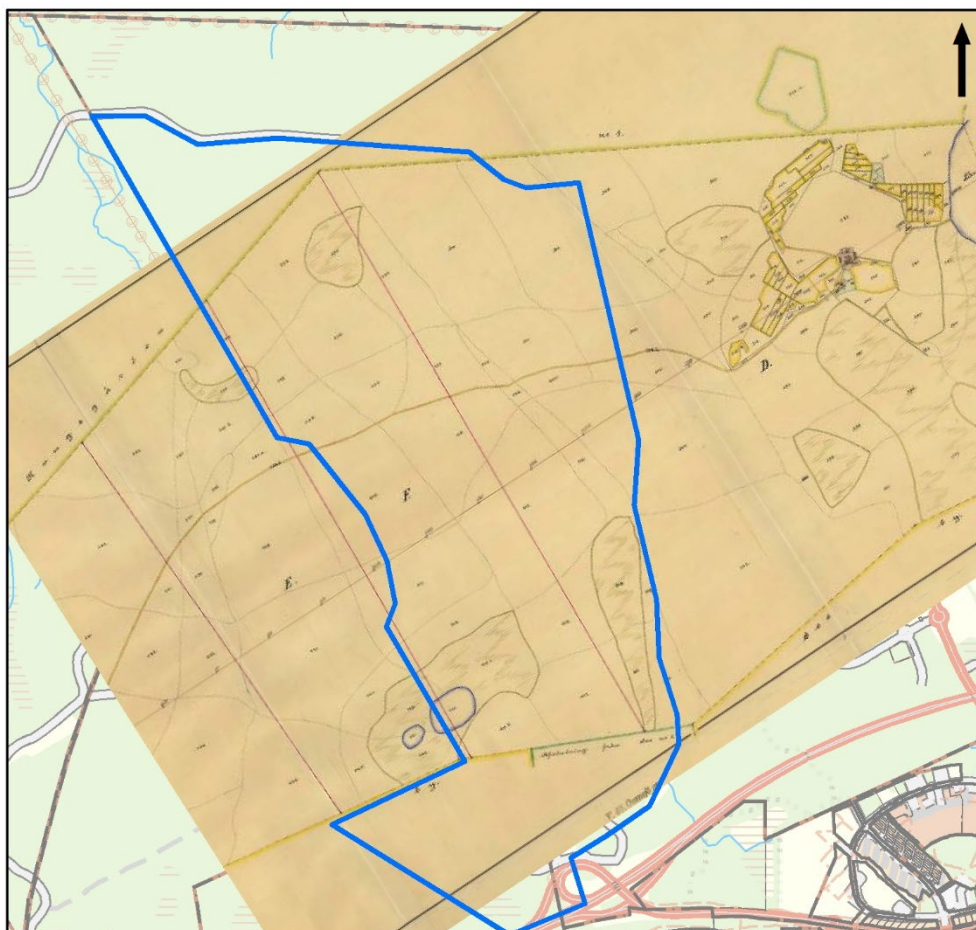
Områdena med skogsbrukslämningar och kolningsanläggningarna kom att undersökas kommande år. Samtliga kolarkojsgrunder som ingick i områdena med skogsbrukslämningar undersöktes och kolprov tillvaratogs. Där det var möjligt avsöktes kojgrunden med metalldetektor. I samtliga kolningsanläggningar, kolbottnar efter resmilor, tillvaratogs kolprov. Samtliga dateringar fick ett brett tidsspann. I samband med undersökningen påträffades och registrerades ett gränsmärke (L2021:3722) och tre gropar i ett mindre klapperstensfält registrerades som boplatsgropar med lämningsnumren (L2021:4925, L2021:3721) samt (L2021:4924) (Westrin 2022).

År 2020 genomförde Sweco Environment en arkeologisk utredning av planerad kraftledningsgata mellan Stackbo i Valbo socken, Gävle kommun och Tuna, Sandviken stad och kommun. Cirka 1,5 kilometer av den då utredda kraftledningsgatan går genom det nu aktuella utredningsområdet. Vid utredningen 2021 påträffades ett 40-tal forn- och kulturlämningar varav två lämningar, L2021:335, kolbotten efter en liggmila, och L2021:334, kolbotten efter en resmila, finns inom utredningsområdet som nu är aktuellt (Ulfhielm 2021).

Resultat

Resultat kart- och arkivstudier

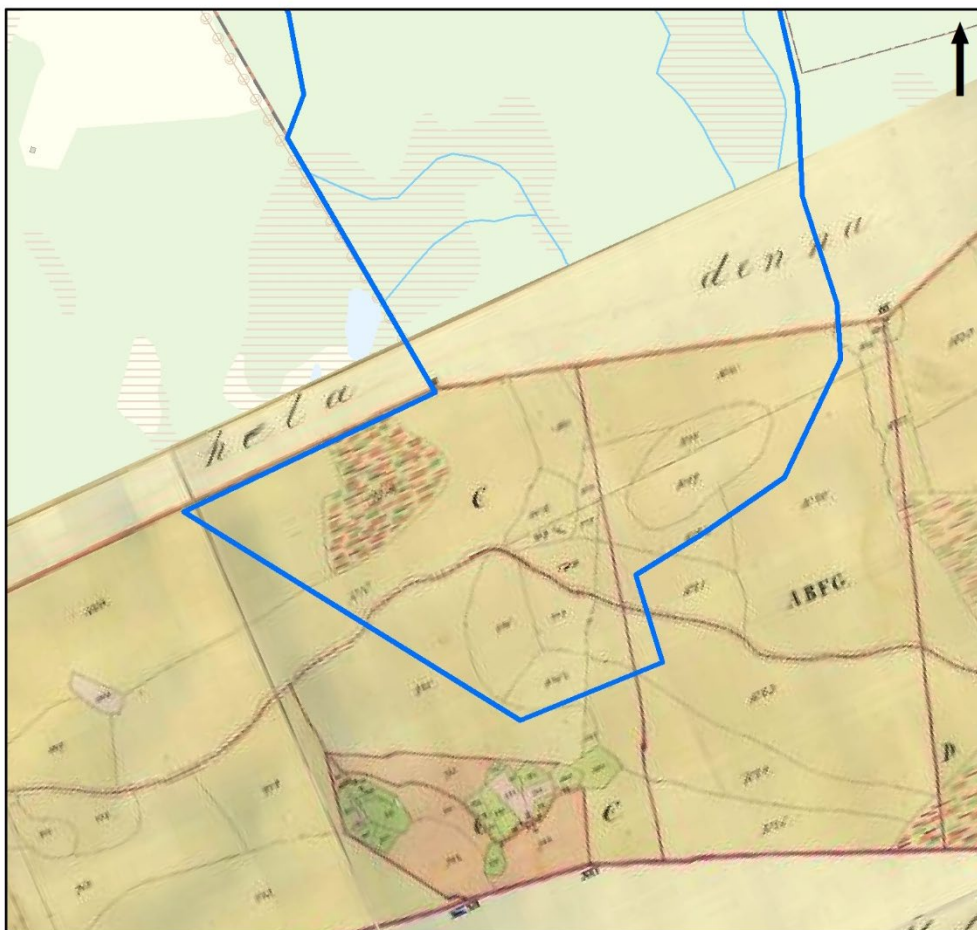
Utredningsområdet har på historiska kartor tillhört byarna Hillsta och See och var i båda fallen respektive bys utmarker. Inga byggnader har funnits inom det område som berördes av den arkeologiska utredningen på någon av dessa kartor. Flera möjliga lägen för gränsmärken samt en mindre väg kunde identifieras på de historiska kartorna.



Figur 4. Kartöverlägg av Hillsta bys utmarker år 1913 på underlag av fastighetskartan och med utredningsområdet blåmarkerat. På den historiska kartan syns flera gränser som inte finns idag.

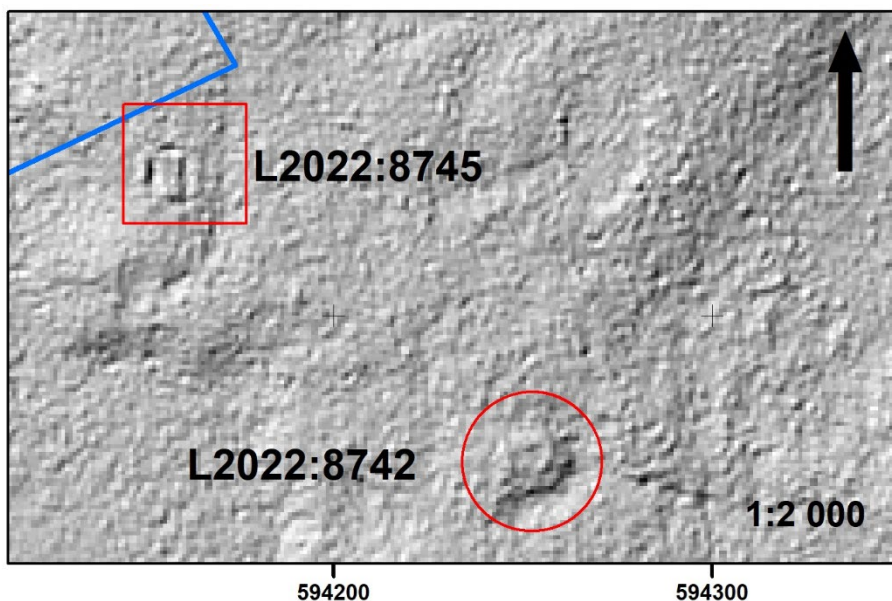


Figur 5. Frida och Olof mäter in det enda boplatsläget som identifierades vid utredningen. Foto från söder: Kerstin Westrin.



Figur 6. Kartöverlägg av utmarken till byn See år 1834. På kartan syns gränser som inte finns i dag och vägen som går till Stigen.

På terrängsskuggningskartan över området identifierades tio kolningsanläggningar som var oregistrerade i KMR. Vid studier av Skogsstyrelsens register *Skogens pärlor* fanns också kolningsanläggningar och ett gränsmärke som inte var registrerat i KMR. Resultatet av kart- och arkivstudien fick bli ett underlag vid fältarbetet.



Figur 7. Utdrag ur höjdmotellskarta med två kolningsanläggningar som identifierades vid kart- och arkivstudien. Strax under hälften av de påträffade kolningsanläggningarna var identifierbara på denna typ av karta.

Resultat fältarbetet

Hela utredningsområdet har inventerats med undantag av områden med blötmark, till exempel nordöst om Igeltjärnen. Samtliga påträffade lämningar har beskrivits och mätts in med GPS. Ett urval av lämningar har även dokumenterats i bild. De lämningar som redan var registrerade i KMR har besökts och kvalitetssäkrats.

Sammanlagt påträffades 27 oregistrerade objekt. Se beskrivning för varje enskild lämning i bilaga 1.

Tabell 1. Sammanställning av påträffade lämningar.

Objekt	Antal	Antikvarisk bedömning
Område med skogsbrukslämningar	8	MF
Kolningsanläggning	13	MF
Gränsmärke	1	F
Röjningsröse	1	ÖKL
Brott/täkt	1	ÖKL
Färdväg	1	ÖKL
Minnesmärke	1	ÖKL
Tjärdal	1	MF

Den antikvariska bedömningen i tabellen är fornlämning= F, Möjlig fornlämning=MF och Övrig kulturhistorisk lämning= ÖKL



Figur 8. Gränsröset L2022:8806. Utbredningen rödmarkerad. Foto från söder: Maria Björck.

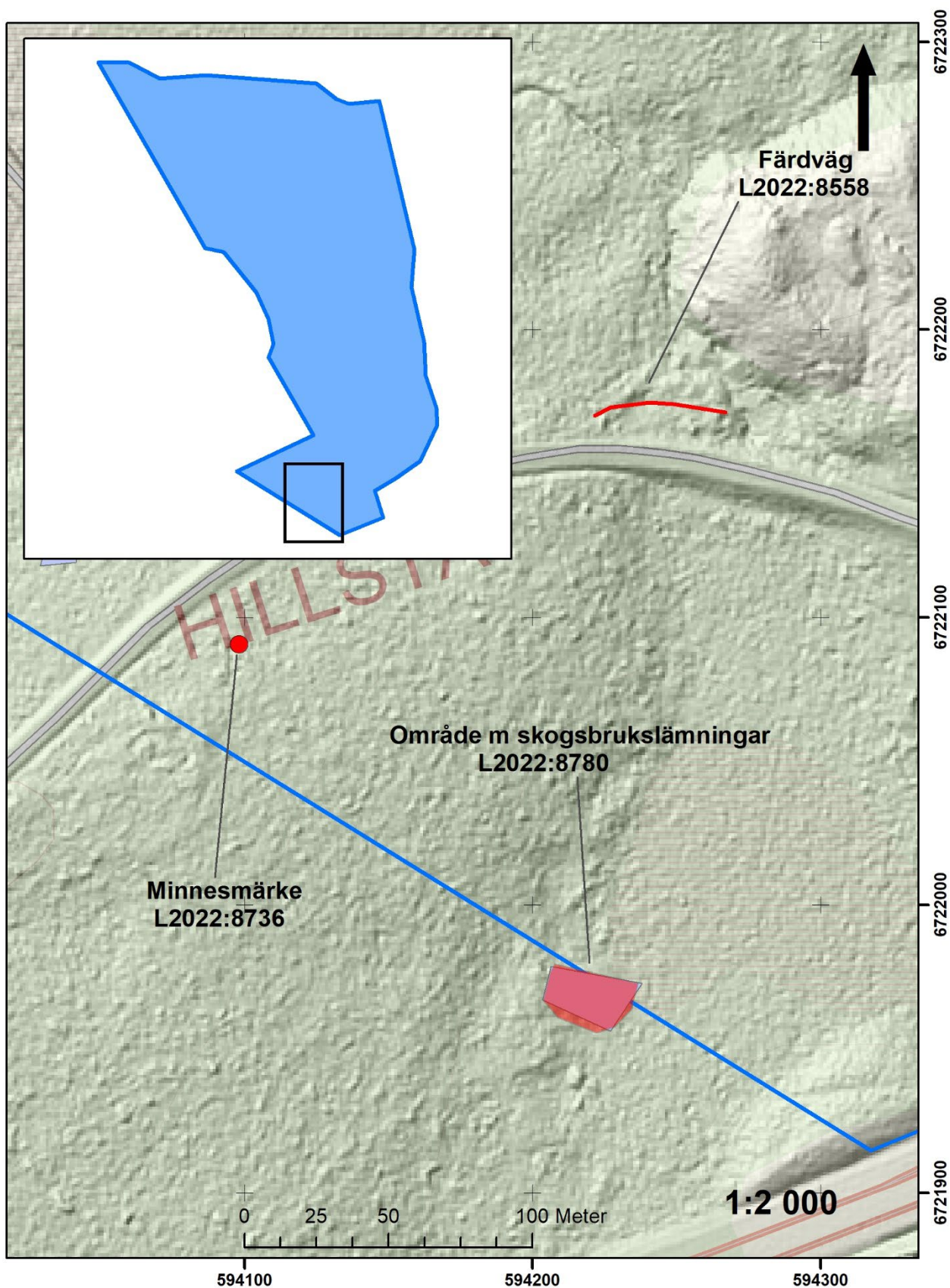
Samtliga registrerade lämningar som finns inom utredningsområdet besöktes vid fältarbetet. Det registrerade området med skogsbrukslämningar, L2021:334, har uppdaterats med ny beskrivning och geometri, för husgrunden L1948:5175 har beskrivningen uppdaterats. Inga uppdateringar behövde vidtas av registreringarna för kolningsanläggningarna L2021:334 och L1948:5157.

Ett möjligt läge för en stenåldersboplats identifierades och provgroppsgrävdes vid utredningens steg 2. Det uppgrävda materialet sällades i ett handburet såll med 4 millimeters maskstorlek. Inget påträffades. Samtliga provgroppar har återfyllts.

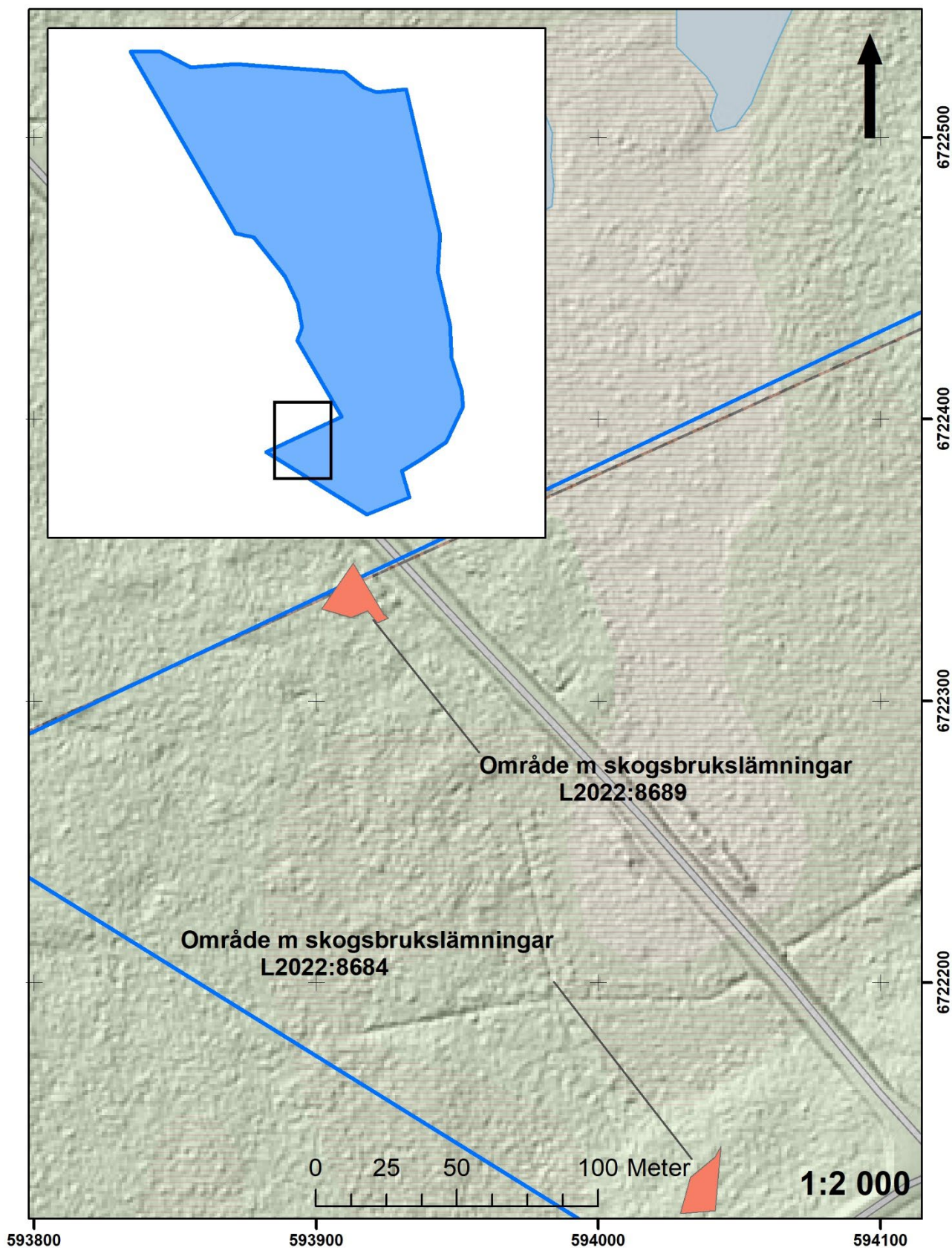
Samtliga påträffade lämningar har registrerats i KMR och är sökbara i Fornsök.



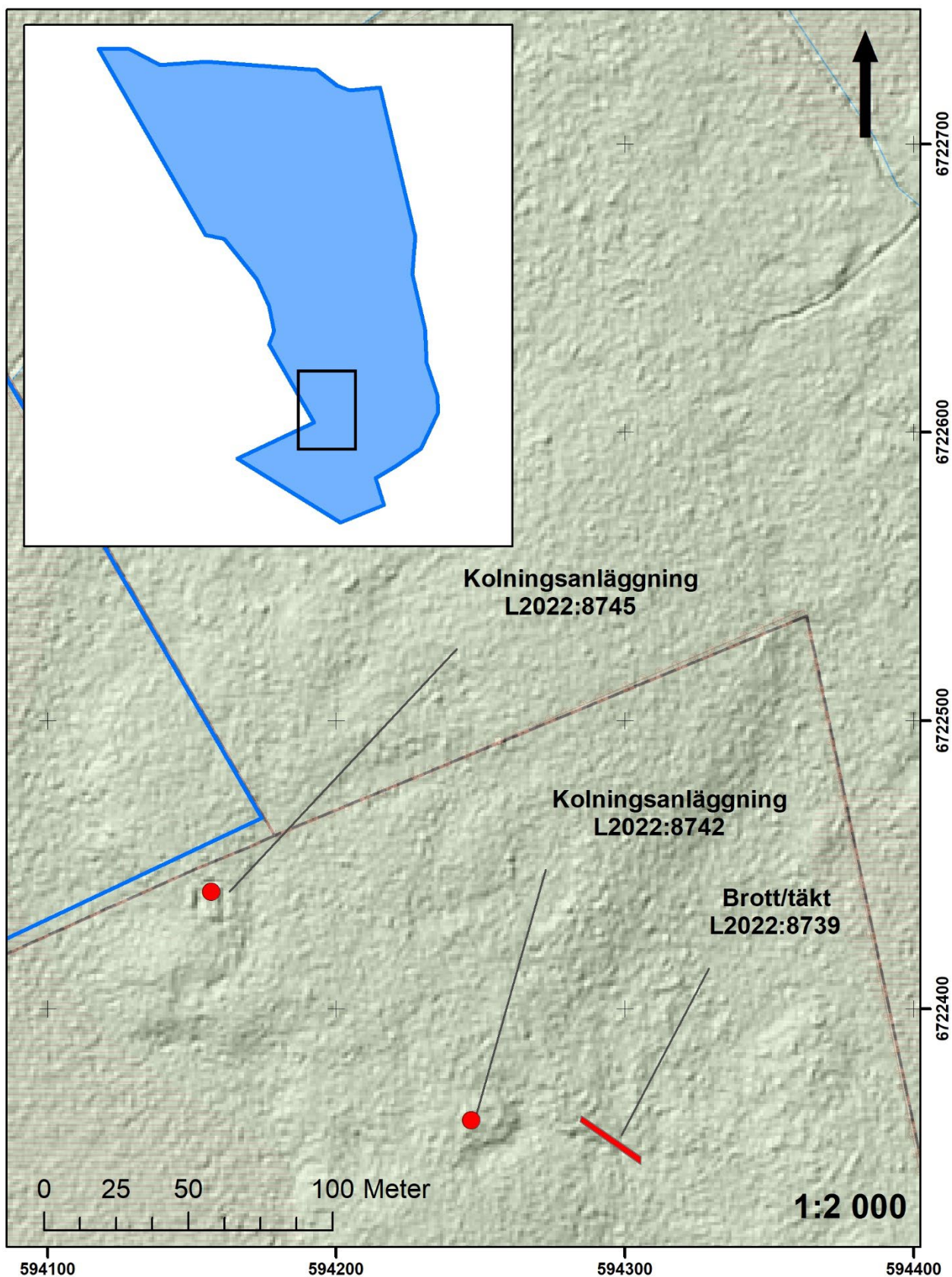
Figur 9. Minnesmärket L2022:8736. På denna plats påträffades den mördade och våldtagna 12-åriga Elna i september år 1911. Elnas far reste röset på platsen och minnestanlan över denna tragiska händelse restes av Föreningen Sandvikens Vänner år 2015. Foto från nordväst: Maria Björck.



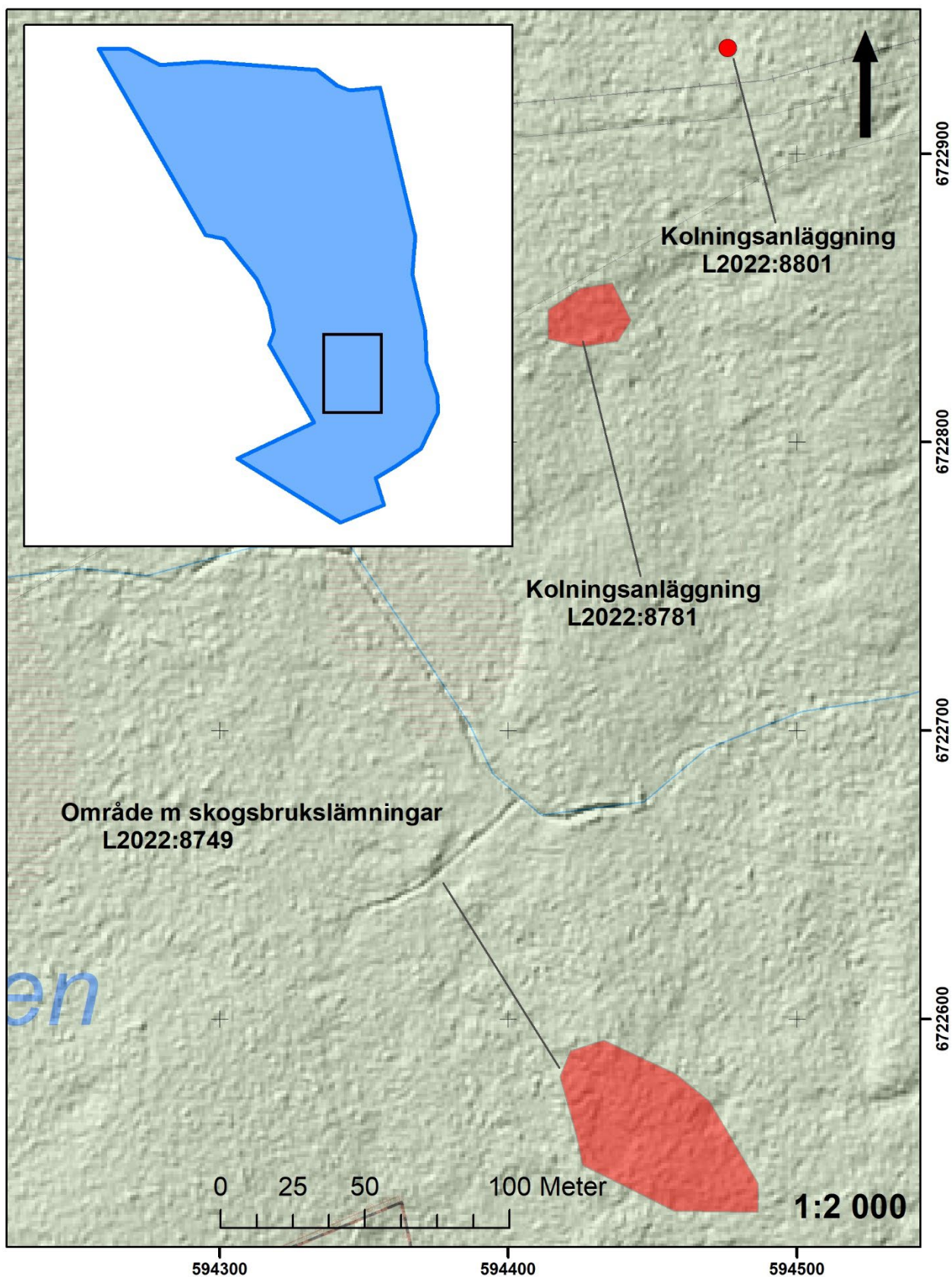
Figur 10. Resultatcarta 1 med utdrag ur fastighetskartan på underlag av terrängskuggningsmodell och med påträffade och registrerade lämningar utsatta.



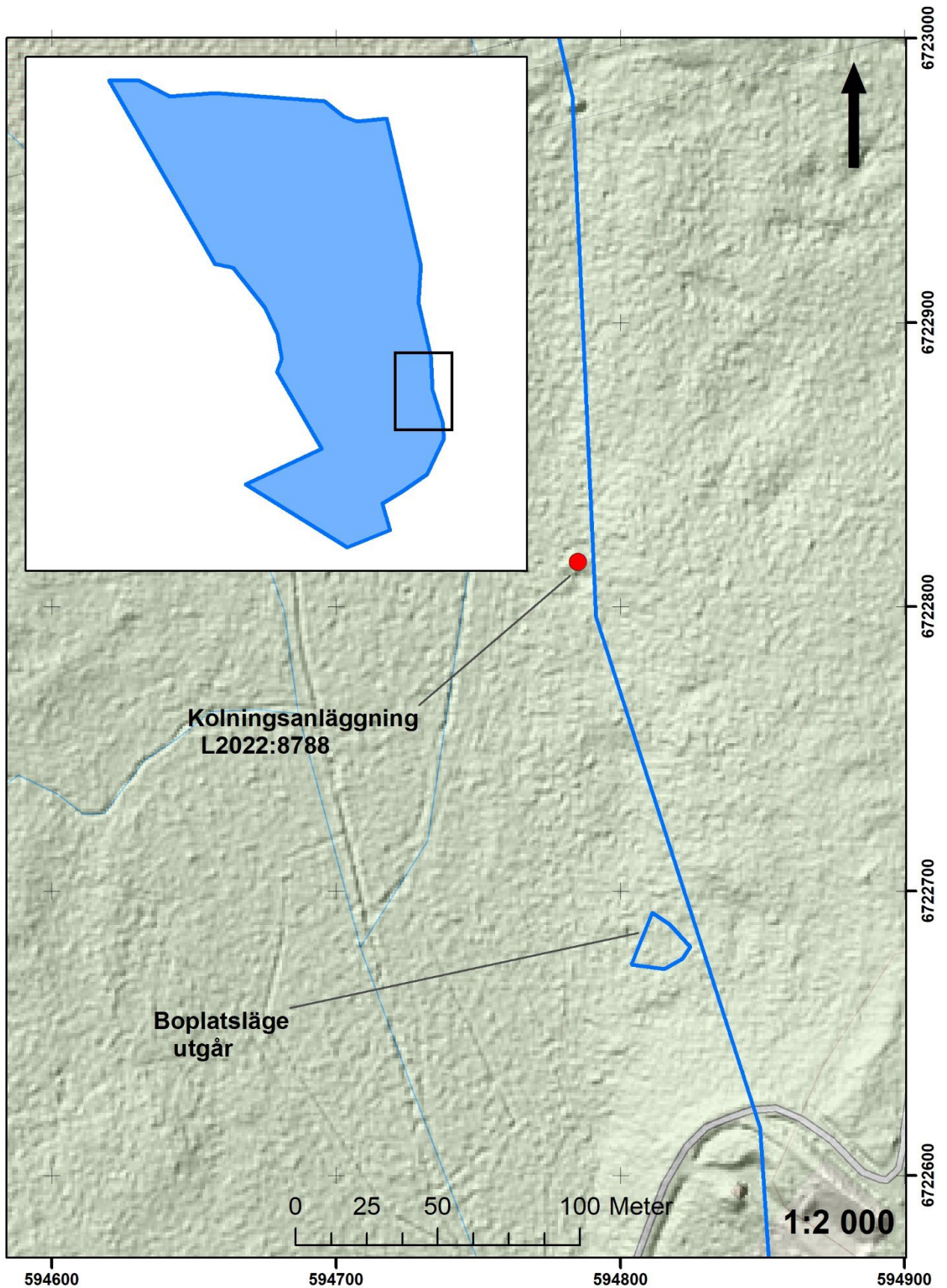
Figur 11. Resultatkarta 2 med utdrag ur fastighetskartan på underlag av terrängkuggningsmodell och med påträffade och registrerade lämningar utsatta.



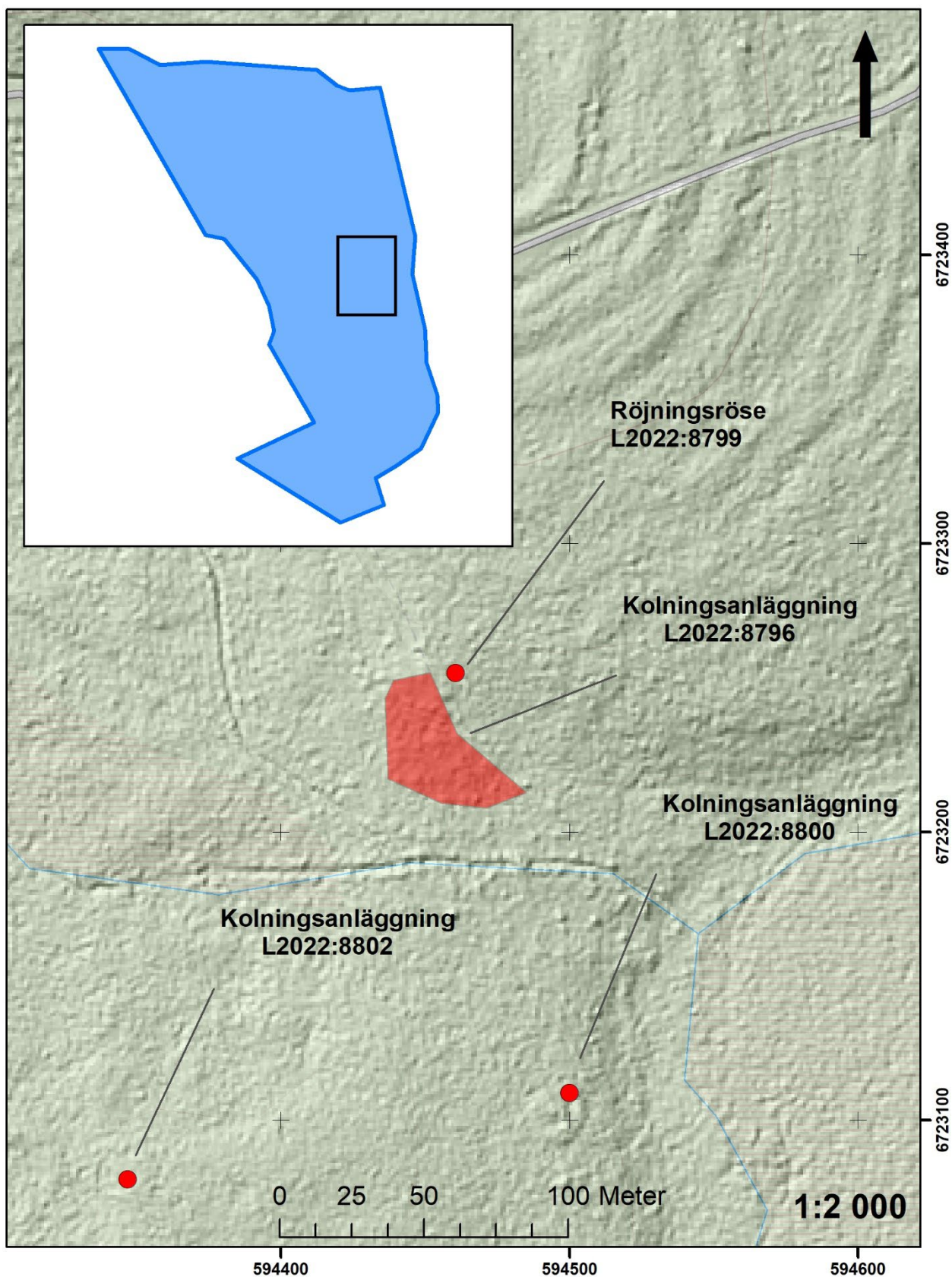
Figur 12. Resultatkartan 3 med utdrag ur fastighetskartan på underlag av terrängskuggningsmodell och med påträffade och registrerade lämningar utsatta.



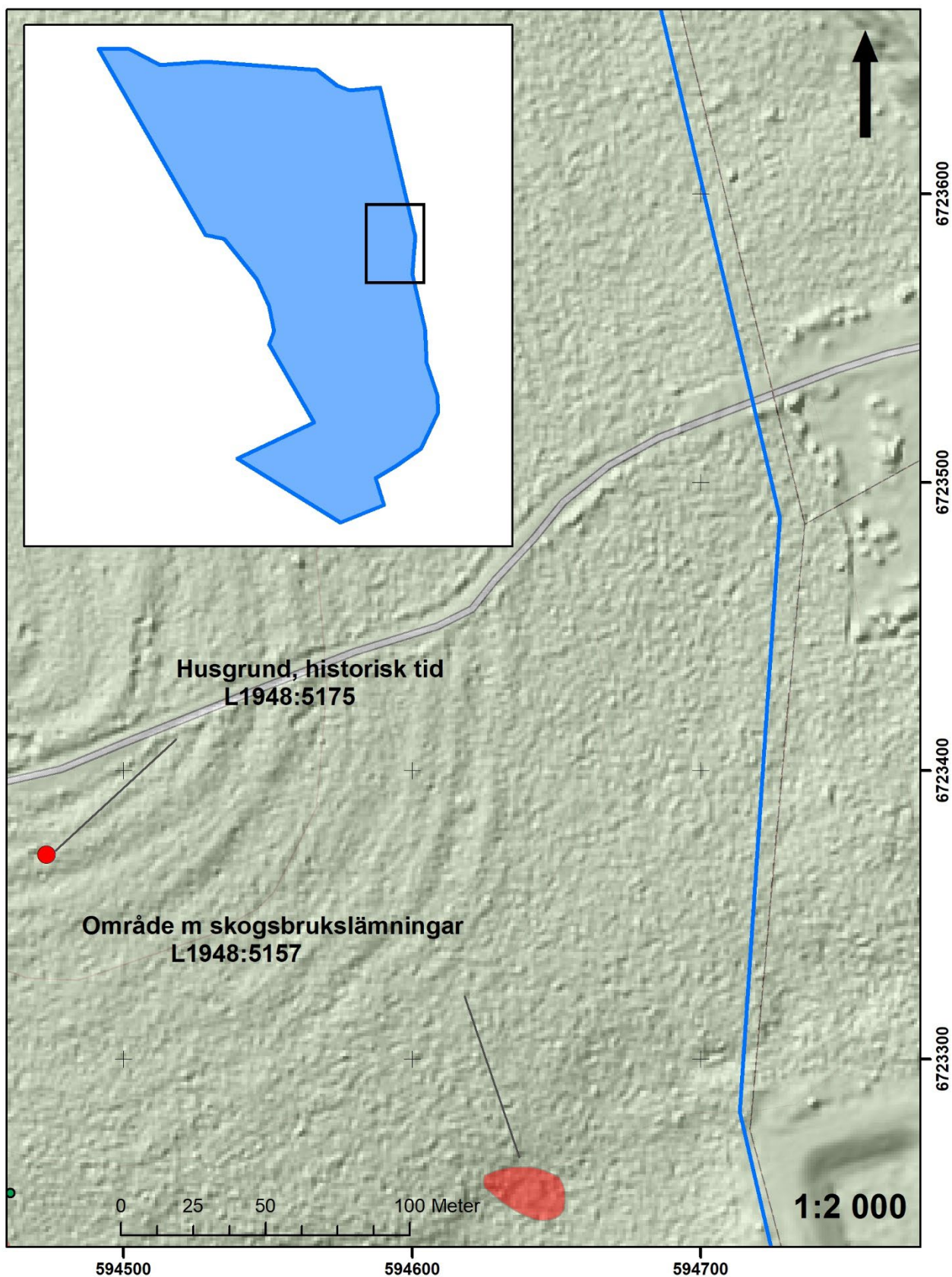
Figur 13. Resultatkarta 4 med utdrag ur fastighetskartan på underlag av terrängkuggningsmodell och med påträffade och registrerade lämningar utsatta.



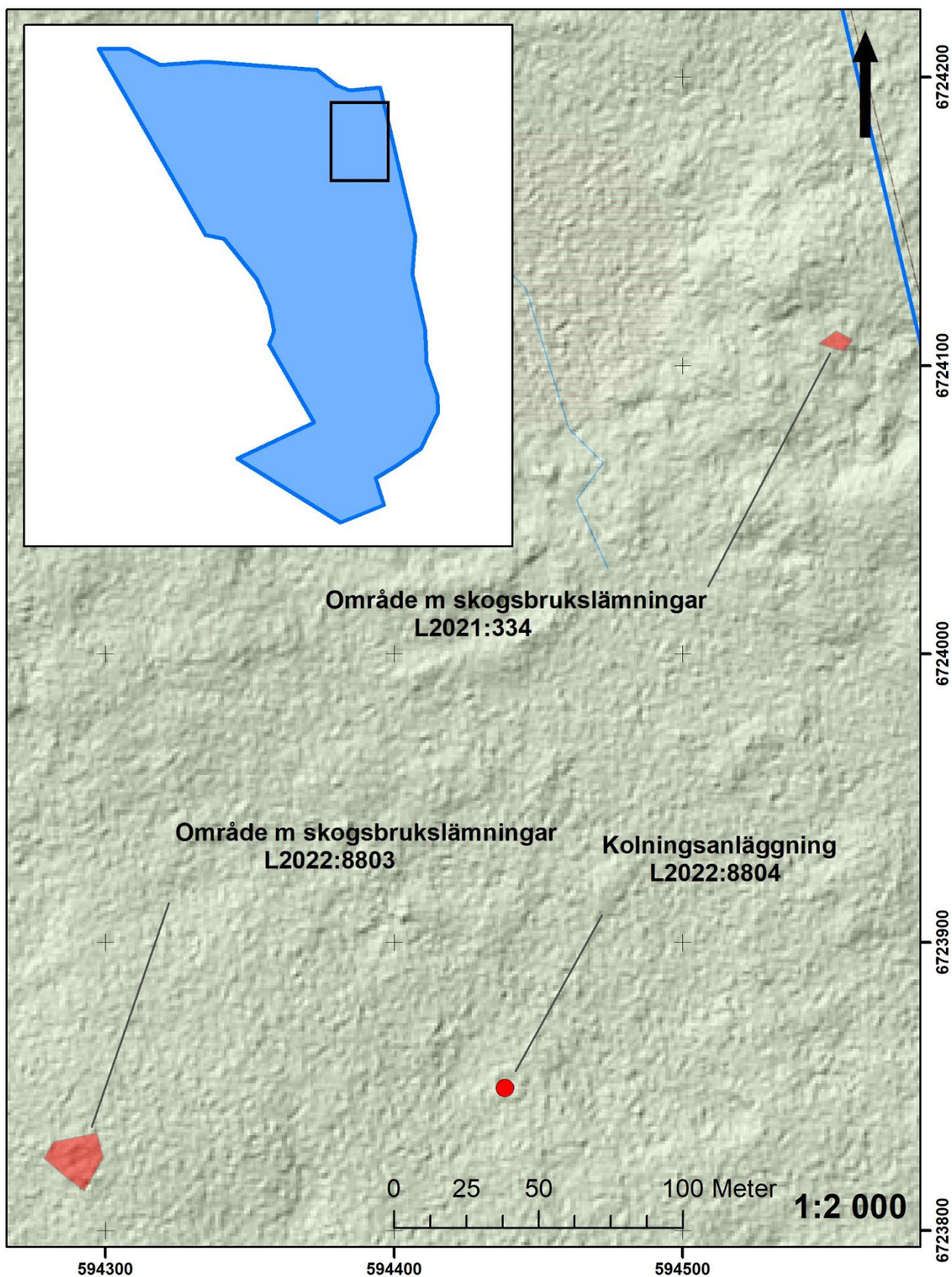
Figur 14. Resultatcarta 5 med utdrag ur fastighetskartan på underlag av terrängskuggningsmodell och med påträffade och registrerade lämningar utsatta.



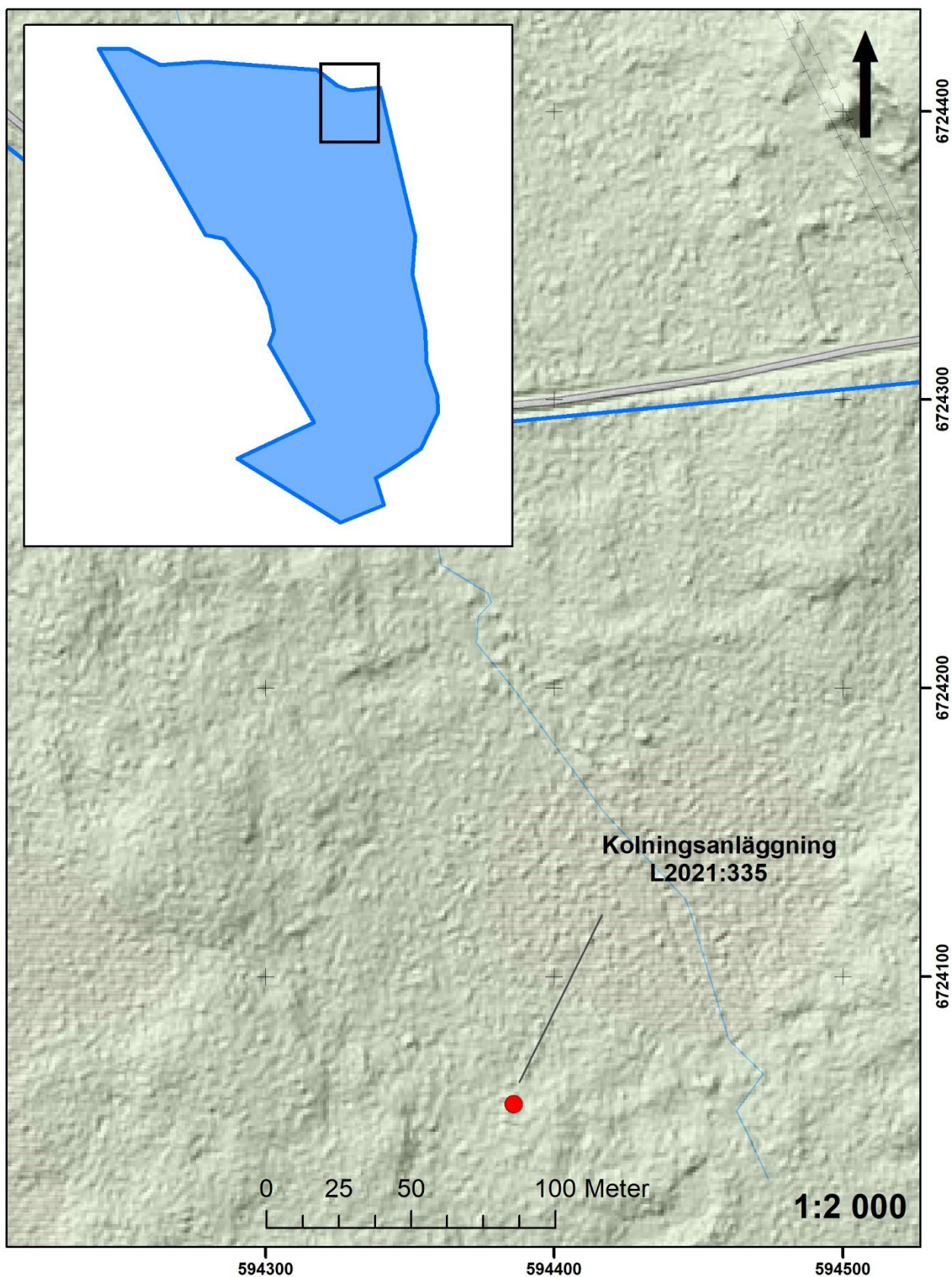
Figur 15. Resultatkarta 6 med utdrag ur fastighetskartan på underlag av terrängkuggningsmodell och med påträffade och registrerade lämningar utsatta.



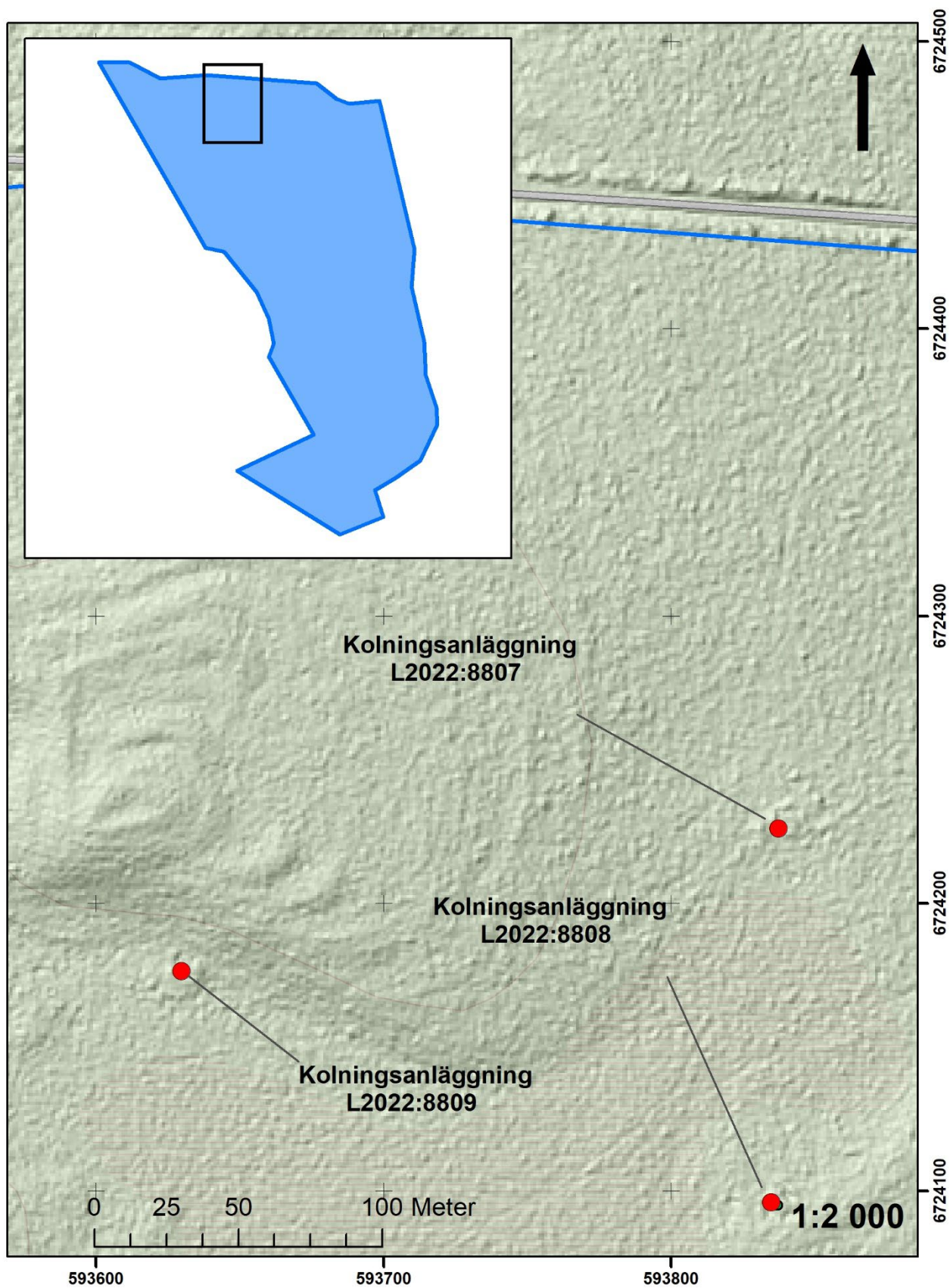
Figur 16. Resultatkarta 7 med utdrag ur fastighetskartan på underlag av terrängskuggningsmodell och med påträffade och registrerade lämningar utsatta.



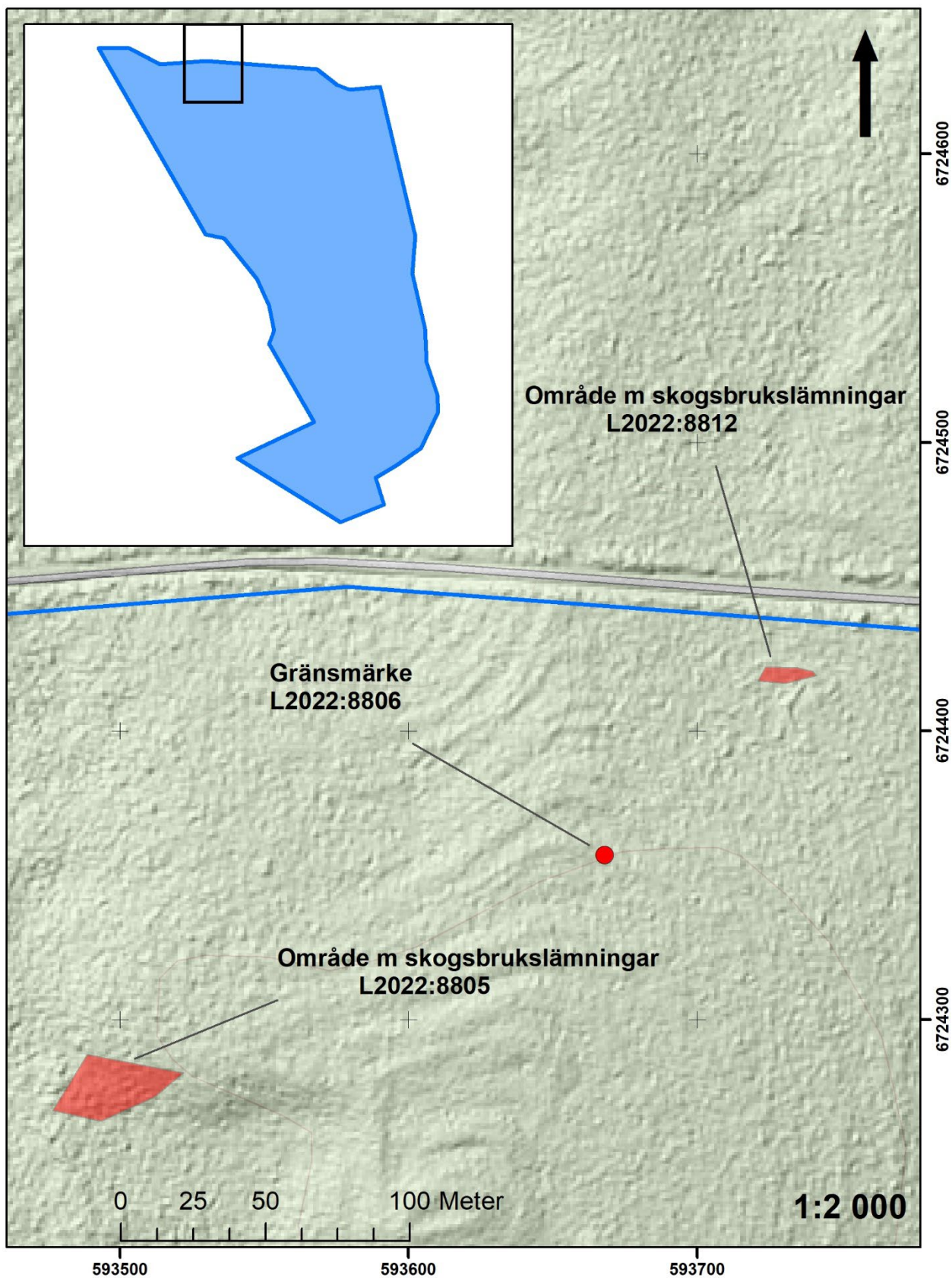
Figur 17. Resultatcarta 8 med utdrag ur fastighetskartan på underlag av terrängskuggningsmodell och med påträffade och registrerade lämningar utsatta.



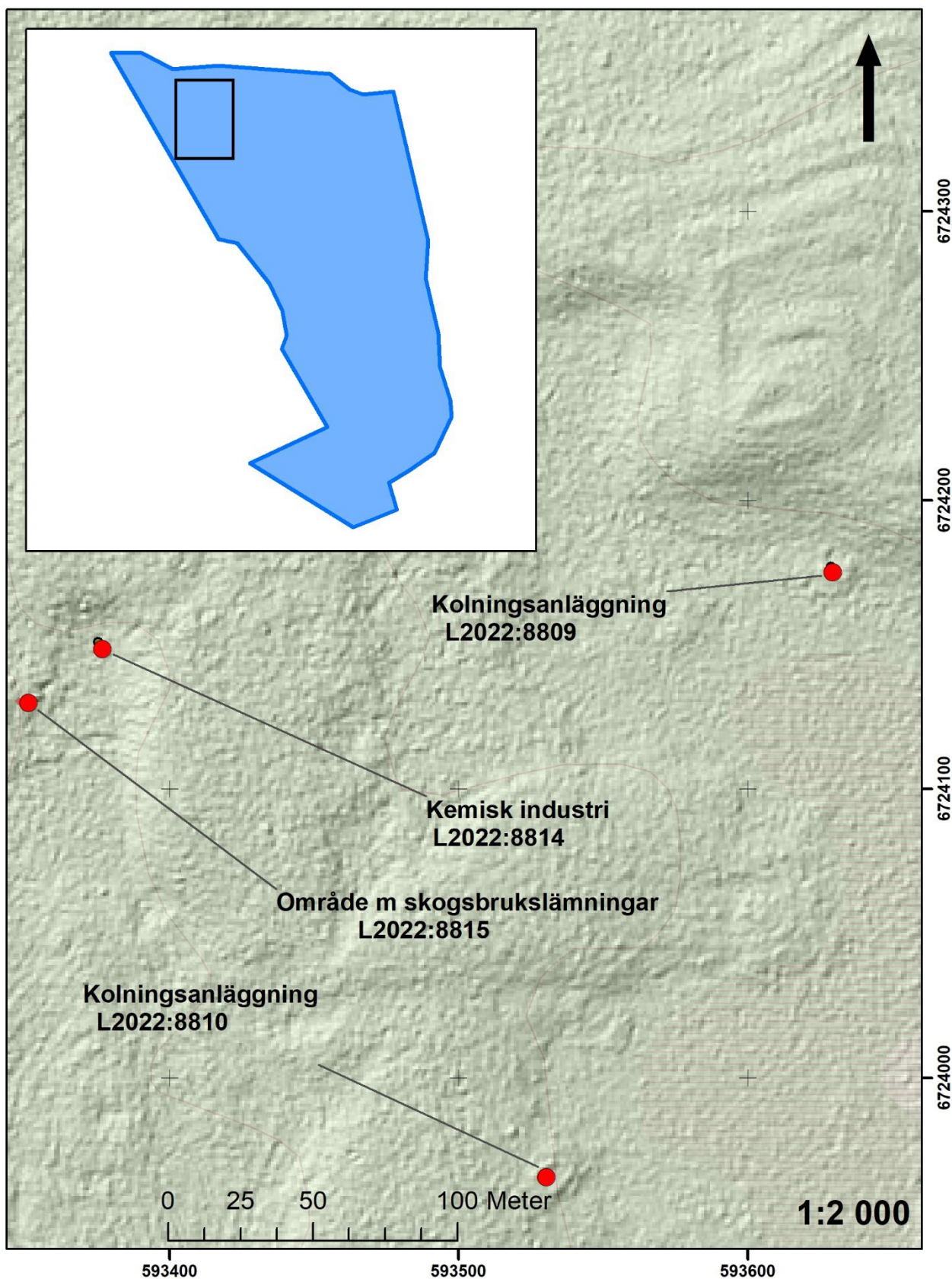
Figur 18. Resultatcarta 9 med utdrag ur fastighetskartan på underlag av terrängskuggningsmodell och med påträffade och registrerade lämningar utsatta.



Figur 19. Resultatkarta 10 med utdrag ur fastighetskartan på underlag av terrängskuggningsmodell och med påträffade och registrerade lämningar utsatta.



Figur 20. Resultatcarta 11 med utdrag ur fastighetskartan på underlag av terrängskuggningsmodell och med påträffade och registrerade lämningar utsatta.



Figur 21. Resultatkarta 12 med utdrag ur fastighetskartan på underlag av terrängskuggningsmodell och med påträffade och registrerade lämningar utsatta.

Slutreflektion

Området runt Tuna har nyttjats mycket expansivt för kolframställning. Sannolikt har denna verksamhet pågått över en längre tid. Högbo bruk fick sina privilegier för anläggandet av ett järnbruk redan år 1659. Masugnen anlades vid Edsken, idag fornlämning (L1950:4077), medan järnet bearbetades vid Högbo bruk (Beskow 1960). Platsen för framställning av kol och avståndet till platsen där kolet skulle användas bör inte överskrida 20 kilometer (Hennius 2019). Högbo bruk ligger cirka 5 kilometer från utredningsområdet. Under de lite drygt 150 år som Högbo bruk var verksamt har behovet av kol varit omfattande. Sannolikt kan större delen av de kolbottnar som finns i Tuna kopplas till Högbo bruk.

Vid utredningen påträffades 27 objekt varav 21 objekt är efter kolframställning.

En sammanställning av ett stort antal daterade kolningsanläggningar i Sverige visar att liggmilan introducerades i början av 1200-talet och resmilan under 1400-talet. Båda typerna av kolningsanläggningar används sedan parallellt långt fram i tiden. Daterade kolarkojor, de flesta med spismursrest, ger en relativt sen datering, från 1700-talets andra hälft och framåt (Hennius 2019).

Tabell 2.

Typ av kolningsanläggning	Antal objekt	Varav med kolarkojsgrund	Varav med fler kb inom objektet	Varav med fler kb inom objektet + kolarkojsgrund
Resmila	13	4	3	1
Liggmila	5	2		
Övrig	3	1		
Totalt antal objekt	21			

Med sammanställningen i tabell 2 och Hennius slutsatser utifrån sin studie, kan man anta att liggmilan som typ har används efter 1750, då två har kolarkojsgrunder, i området. Bara fyra av 14 kolbottnar efter resmilor har kolarkojsgrunder. Detta kan ha två förklaringar, antingen att större delen av resmilorna är äldre än 1750, eller att det handlar om storskalig kolningsverksamhet då en kolare kolat flera milor samtidigt och haft endast en kolarkoja. Det påträffades tre objekt där två eller tre kolbottnar fanns i varandras direkta närhet. Det skulle kunna indikera att man återvänt till en äldre kolbotten vid ett senare tillfälle, sannolikt när träd i rätt dimension har växt upp igen, och åter nyttjat den äldre platsen.

Administrativa uppgifter

Länsstyrelsens diarienummer: 6962–2021

Länsstyrelsens beslutdatum: 2022-04-29

Länsmuseet Gävleborgs diarienummer: 2022–84/320

Fälttid: 6 dagar under maj-juni 2022

Projektledare: Kerstin Westrin

Personal: Maria Björck, Frida Löjdström samt Olof Håkansson

Fastigheter: Del av fastigheterna Ovansjö-Se 2:55² och Tuna 3:1¹

Socken: Sandvikens stad

Kommun: Sandviken

Inmätningssystem: GPS

Koordinatsystem: Sweref 99 TM

Höjdsystem: RH 2000

Utredd area: cirka 250 hektar

Dokumentationshandlingar: Förvaras i Läns museet Gävleborgs arkiv

Fynd: Inga fynd påträffades

Referenser

Altner, A. 2020. *Inför ny detaljplan inom Södra Tuna, Sandviken*. Arkeologisk utredning. Del av Tuna 3:1, Sandvikens stad och kommun. Gävleborgs län 2020. Rapport Läns museet Gävleborgs 2020:20. Gävle.

Altner, A. 2021. *Spår efter kolning och fäbodlämningar*. Arkeologisk undersökning. L1948:5220, L2019:1696; L2019:1703 och L2019:1705 Tuna 3:1, 3:4 och 3:5. Sandvikens stad och kommun. Gävleborgs län 2019. Rapport Läns museet Gävleborg 2021:04. Gävle.

Beskow, H. 1960. *Högbo bruk*. Malmö.

Hennius, H. 2019. *Spår av kolning*. Arkeologiskt kunskapsunderlag och forskningsöversikt. Riksantikvarieämbetet.

Löjdström, F. 2019. *Utredning inom Tuna 3:1*. Frivillig utredning. Tuna 3:1. Sandvikens stad och kommun. Gävleborgs län 2019. Gävle.

Ulfhielm, U. 2021. *Kraftledningsgata mellan Tuna och Stackebo*. Arkeologisk utredning. Sandviken och Valbo socknar, Sandviken och Gävle kommuner, Gävleborgs län. SWECO RAPPORT Uppdragsnummer 30015591.

Westrin, K. 2022. *Kolning, gränsrösen och gropar i klapper*. Arkeologisk undersökning. L2019:1695, L2019:1694, L2020:10504, L2020:10496,

L2020:10498, L2020:10499 samt L2020:10502. Tuna 3:1¹. Sandvikens stad. Sandvikens kommun. Gästrikland. Rapport Länsmuseet Gävleborg 2022:24. Gävle.

Arkiv

<https://www.skogsstyrelsen.se/skogens-parlor/SkogHistoria>

<https://app.raa.se/open/fornsok>

<https://www.lantmateriet.se/historiskakartor>

<https://www.sgu.se/>

Historiska kartor

Arkiv	Akt	År	Åtgärd
Lantmäteristyrelsens arkiv	V40-40:2	1834	Laga skifte
Lantmäterimyndigheternas arkiv	21-ovs-797	1913	Laga skifte

Bilaga. Objekt tabell

Id	Objekt	Antikvarisk bedömning
1 Skåre/jaktvärm Utgår	Sentida skåre, totalt 3,5x2,5 m (NV-SÖ), bestående av en stenvall, 1,5 m br och 0,4 m h av 0,1-0,3 m st stenar. Ytan innanför vallen är nedsänkt, 0,15 m dj. Ingång i SÖ. Det är den närbelägna skytteklubben som byggt skåren. Terräng: N-sluttande klapperstensfält. Skogsmark, barrskog med inslag av björk.	
2 Skåre/jaktvärm Utgår	Sentida skåre, totalt 3,5x2 m (N-S), bestående av en stenvall, 0,8-1 m br och 0,3-0,4 m h av 0,2-0,3 m st stenar. Vallen är delvis igenrasad. Ytan innanför vallen är nedsänkt, 0,15 m dj. Det är den närbelägna skytteklubben som byggt skåren. Terräng: N-sluttande klapperstensfält. Skogsmark, barrskog med inslag av björk.	

Id	Objekt	Antikvarisk bedömning
<p>3</p> <p>Färdväg</p> <p>L2022:8558</p>	<p>Vägbank efter landsväg, 45 m l (NV-SÖ), 4 m br och 0,1-0,8 m h. Den S-kanten stensatt, av 0,3-0,8 m st stenar.</p> <p>Terräng: Blöt sänka. Skogsmark, blandskog.</p>	<p>Övrig kulturhistorisk lämning</p>
<p>4</p> <p>Område med skogsbrukslämningar</p> <p>L2022:8684</p>	<p>Område med skogsbrukslämningar, ca 25-10 m (N-S), bestående av ca 3 kolbottnar efter resmilor. Kolbottnarna är svåra att se, är troligen ca 13 m diam och är avgränsade genom stick med jordsond. En kolbotten har en stybbgrop, 3 m diam och 0,15 m dj.</p> <p>Terräng: NV-sluttande moränmark ner mot myr. Skogsmark, barrskog med inslag av björk.</p>	<p>Möjlig fornlämning</p>
<p>5</p> <p>Område med skogsbrukslämningar</p> <p>L2022:8669</p>	<p>Område med skogsbrukslämningar, 22-19 m (NÖ-SV), bestående av 1 kolbotten efter liggmila och 1 grund efter kolarkoja. Kolbotten är rektangulär, 19x12 m och 0,4-0,8 m h. Omgas av flacka stybbdiken efter 3 sidor, 2 m br och 0,15 m dj. Kojgrunden är 6x3,5 m (NÖ-SV). I SV är spiströset, 3x2 m och 0,6 m h, övermossad.</p> <p>Skador: NÖ-delen av kolbotten är skadad av dumpade massor från vägbygge.</p> <p>Terräng: Flack moränmark. Skogsmark, barrskog.</p>	<p>Möjlig fornlämning</p>

Id	Objekt	Antikvarisk bedömning
<p>6</p> <p>Minnesmärke</p> <p>L2022:8736</p>	<p>Minnesmärke i form av ett röse, 4x3 m (NV-SÖ) och 0,3 m h, uppbyggt av 0,1-0,35 m st stenar.</p> <p>Vid röset finns en informationsskylt. <i>”August Eriksson reste detta röse 1911 till minne av sin mördade och våldtagna 12 åriga dotter Elena Eriksson vars kropp bittats på denna plats. Ingen gärningsman fälldes för detta fruktansvärda brott.”</i></p> <p>Terräng: Närmast plan moränmark. Skogsmark, gles barrskog.</p>	<p>Övrig kulturhistorisk lämning</p>
<p>7</p> <p>Brott/täkt</p> <p>L2022:8739</p>	<p>Stenbrott granit, 30x-2-4 m (NV-SÖ), bestående av en granithäll och minst 3 markfasta stenblock. Granithällen är ca 5 m l, minst 2 m br och 0,8 m h, övermossad. Längst ena långsidan är ett borrhål, nedanför hällen finns brutna block. Granitblocken är 2-3 m diam och 1,2 m h, kring blocken finns bruten sten.</p> <p>Terräng: Ö-sluttande moränmark. Skogsmark, gles barrskog.</p>	<p>Övrig kulturhistorisk lämning</p>
<p>8</p> <p>Kolningsanläggning</p> <p>L2022:8742</p>	<p>Kolbotten efter resmila, rund, ca 15 m diam och 0,5-1 m h, skålad yta.</p> <p>Terräng: Ö-sluttande moränmark. Skogsmark, barrskog med inslag av björk.</p>	<p>Möjlig fornlämning</p>
<p>9 Kolningsanläggning</p> <p>L2022:8745</p>	<p>Kolbotten efter liggmila, rektangulär, 12x7 m (N-S) och 0,3 m h. Stybbdike efter 3 sidor, 2 m br och 0,5-0,8 m dj.</p> <p>Terräng: Plan moränmark. Skogsmark, barrskog.</p>	<p>Möjlig fornlämning</p>

Id	Objekt	Antikvarisk bedömning
<p>10</p> <p>Område med skogsbrukslämningar</p> <p>L2022:8749</p>	<p>Område med skogsbrukslämningar, 70-40 m (NNV-SSÖ), bestående av 1 kolbotten övrig och 1 grund efter en kolarkoja. Kolbotten är ca 19x12 m, har ställvis otydliga vallar, 1,5-2 m br och 0,5-0,6 m h. Kojgrunden är 4x3 m (N-S). I N spisiröse, 2x1,5 m och 0,7 m h av 0,3-0,5 m st stenar. Bodelen är försänkt, ca 0,1 m dj. Lämningarna är svåra att se på grund av skador.</p> <p>Skador: Markberedning. Terräng: Plan moränmark intill myr. Skogsmark, barrskog.</p>	<p>Möjlig fornlämning</p>
<p>14</p> <p>Område med skogsbrukslämningar</p> <p>L2022:8780</p>	<p>Område med skogsbrukslämningar, 30-18 m (NV-SÖ), bestående av 2 kolbotten efter resmilor och 1 grund efter en kolarkoja. Den N kolbotten är rund, ca 15 m diam och 0,3-0,4 m h, skålad yta, den S kolbotten är rund, ca 16 m diam och begränsad av en vall, 3 m br och 0,4-0,6 m h. Kojgrunden är 5x3 m (NNÖ-SSV), begränsas ställvis av en vall, 0,8 m br och 0,1 m h. Golvytan är nedsänkt, 0,1 m dj.</p> <p>Skador: Markberedning.</p> <p>Terräng: Ö-sluttande moränmark. Skogsmark, gles barrskog i V-delen och tät granskog i Ö-delen.</p>	<p>Möjlig fornlämning</p>
<p>15</p> <p>Kolningsanläggning</p> <p>L2022:8781</p>	<p>Kolbotten, typ okänd, ca 20 m diam och 0,2-0,3 m h. I väg påträffades rikligt med kol och även vid stick med jordsond S om vägen</p>	<p>Möjlig fornlämning</p>
<p>16</p> <p>Boplatsläge</p> <p>Utgår</p>	<p>Boplatsläge, ca 10x5 m (Ö-V). Vid stick med jordsond framkom sand.</p> <p>Terräng: V-sluttande moränmark. Blandskog.</p>	

Id	Objekt	Antikvarisk bedömning
17 Kolningsanläggning L2022:8788	Kolbotten efter resmila, rund, ca 8 m diam och ca 1 m h. Utanför bottenens N sida, 2 stybbgropar 2 m l, 0,5 m b och 0,8-1 m dj. Skador: Bottenens S del bort täktad. Terräng: Svagt V-sluttande moränmark. Skogsmark. Blandskog.	Möjlig fornlämning
20 Kolningsanläggning L2022:8796	Kolbotten, typ okänd, inom en yta av ca 35x25 (N-S) påträffades rikligt med kol vid stick med jordsond och i rotvältor. Skador: Markberedning och körspår. Terräng: V-sluttande sandig moränmark. Skogsmark, blandskog. Den V-delen av området utgörs av hygge.	Möjlig fornlämning
21 Röjningsröse L2022:8799	Röjningsröse, 8x2 m (ÖNÖ-VSV) och 0,3-0,5 m h, av 0,3-0,7 m st stenar, ställvis övermossad. Troligen har röjningen gjorts inför kolbotten intill. V-sluttande moränmark. Skogsmark, barrskog.	Övrig kulturhistorisk lämning
22 Kolningsanläggning L2022:8800	Kolbotten efter resmila, rund, 16 m diam och 0,3-0,5 m h. Skålad yta. Terräng: Ö-sluttande sandig moränmark. Skogsmark, barrskog med inslag av björk.	Möjlig fornlämning
23 Kolningsanläggning L2022:8801	Kolbotten efter resmila, rund, 13 m diam, ställvis vall, 3 m br och 0,3 m h. N-delen förstörd av kraftledningsgata. Skador: N-delen förstörd av kraftledningsgata Terräng: Moränhöjd. Skogsmark, kraftledningsgata i skogsmark, sly.	Möjlig fornlämning

Id	Objekt	Antikvarisk bedömning
24 Kolningsanläggning L2022:8802	Kolbotten efter resmila, rund, 19 m diam, omges av en vall, 2,5 m br och 0,5-0,6 m h. Terräng: Småkuperad moränmark. Skogsmark, blandskog.	Möjlig fornlämning
L1948:5175 Ny beskrivning	Husgrund? anlagd i en grustäkt, 6,5x3-4 m st (VNV-ÖSÖ) och 0,7 m dj finns i kanten ett spisröse, 2,5x1 m och 0,8 m h, av 0,2-0,3 m st stenar.	Övrig kulturhistorisk lämning
25 Område med skogsbrukslämningar L2022:8803	Område med skogsbrukslämningar, 20x15 (Ö-V), bestående av 1 kolbotten efter resmila och 1 grund efter kolarkoja. Kolbotten är rund, 14 m diam och 0,3 m h, skälad yta. Kojgrunden är 5x4 m (NV-SÖ), begränsad av en vall, 0,5-1 m br och 0,2-0,3 m h. Spisröset är 3x2 m och 1 m h, av natursten, övermossad. Terräng: Närmast plan moränmark. Skogsmark, barrskog.	Möjlig fornlämning
26 Kolningsanläggning L2022:8804	Kolbotten efter resmila, rund, 14 m diam och 0,3-0,4 m h, skälad yta. Terräng: Småkuperad moränmark. Skogsmark, barrskog.	Möjlig fornlämning

Id	Objekt	Antikvarisk bedömning
27 Område med skogsbrukslämningar L2022:8805	<p>Område med skogsbrukslämningar, 40x13 (Ö-V), bestående av 1 kolbotten efter liggmila och 1 spisröse efter kolarkoja? Kolbotten är rektangulär, 8,5x7,5 m (NV-SÖ) och 0,4 m h. Omges av stybbdike, 2-3 m br och 0,6 m dj. Spisröse till en kojgrund? Ligger i en kraftig V-sluttning, 2x1,5 m (NV-SÖ) och 0,4 m h. Spisröset är 3x2 m och 1 m h, av natursten, övermossad. Spisröset är utrasat mot V.</p> <p>Terräng: NV-sluttande moränmark ner mot sankmark. Skogsmark, barrskog med inslag av björk.</p>	Möjlig fornlämning
28 Gränsmärke L2022:8806	<p>Gränsröse, 2,5x2 m (Ö-V) och 0,3-0,4 m h, helt övermossad. I centrum en visarsten, 0,3 m h, 0,3 m br och 0,05-0,15 m tj.</p> <p>Historisk karta: 2181k-äk 1/1791</p> <p>Terräng: Småkuperad moränmark. Skogsmark, gles barrskog.</p>	Fornlämning
29 Kolningsanläggning L2022:8807	<p>Kolbotten efter resmila, rund, 14 m diam och 0,6-0,7 m h, skälad yta.</p> <p>Terräng: Plan sandig moränmark i anslutning till myrmark. Skogsmark, barrskog.</p>	Möjlig fornlämning
30 Kolningsanläggning L2022:8808	<p>Kolbotten efter liggmila, rektangulär, 9x6,5 m (NV-SÖ) och 0,3-0,4 m h. Omges av stybbdike, 1,5-2,5 m br och 0,4-0,6 m dj.</p> <p>Terräng: Närmast plan moränmark i anslutning till sankmark. Skogsmark, hygge med ung barrskog och lövsly.</p>	Möjlig fornlämning

Id	Objekt	Antikvarisk bedömning
<p>31</p> <p>Kolningsanläggning</p> <p>L2022:8809</p>	<p>Kolbotten efter resmila, rund, 19 m diam, omges ställvis av dubbla vallar, 2-3 m br och 0,3-0,5 m h.</p> <p>Terräng: Plan sandig moränmark i anslutning till myrmark. Skogsmark, barrskog.</p>	<p>Möjlig fornlämning</p>
<p>32</p> <p>Kolningsanläggning</p> <p>L2022:8810</p>	<p>Kolbotten efter liggmila, rektangulär, 18x12,5 m (NÖ-SV) och 0,5-0,7 m h. Kolbotten delvis urgrävd. Omges av stybbdike, 1-2 m br och 0,3 m dj.</p> <p>Skador: Stybbdiket skadat av markberedning.</p> <p>Terräng: Ö-sluttande moränmark. Skogsmark hygge.</p>	<p>Möjlig fornlämning</p>
<p>33</p> <p>Område med skogsbrukslämningar</p> <p>L2022:8812</p>	<p>Område med skogsbrukslämningar, ca 20x15 (Ö-V), bestående av 1 kolbotten efter resmila och 1 grund efter kolarkoja. Kolbotten är rund, 14 m diam och 0,6-0,7 m h, skålad yta. Kojgrunden är 5,5x3 m st (NÖ-SV) och 0,2 m h. I SV spisröse, 3x2 m och 1,2 m h, av 0,1-0,6 m st stenar.</p> <p>Skador: Marken kring lämningarna är markberedd.</p> <p>Terräng: Plan sandig moränmark. Skogsmark, ung barrskog med inslag av sly.</p>	<p>Möjlig fornlämning</p>

Id	Objekt	Antikvarisk bedömning
<p>50</p> <p>Tillägg till L2021:334</p> <p>Ny geometri</p>	<p>Ny beskrivning</p> <p>Område med skogsbrukslämningar, ca 20-20 m), bestående av 2 kolbottnar efter resmilor. Den S Kolbottnarna är runda, 13 m diam och 0,4 m h. S S och SÖ är stybbgropar, 2-3 m diam och 0,2-0,4 m dj. Kolbottnens N del är urgrävd. Den N kolbotten är rund, ca 12-13 m diam och 0,2 m h. Svår att se, vid sondning påträffades rikligt med kol.</p> <p>Terräng: Småkuperad moränmark. Skogsmark, granskog.</p>	<p>Möjlig fornlämning</p>
<p>52</p> <p>Område med skogsbrukslämningar</p> <p>L2022:8815</p>	<p>Område med skogsbrukslämningar, 15-10 m (N-S), bestående av 1 kolbotten efter resmila och 1 grund efter kolarkoja. Kolbotten är rund, ca 10 m diam. Rikligt med kol vid sondning, svår att se. Kolbotten är i den S delen av området. Kolarkojgrunden är 5x3 m (NV-SÖ) och ca 0,1 m h. I MV är spisröse, 2x1 m och 0,7 m h av natursten. Uppbyggt mot markfast block.</p> <p>Skador: Körspår genom grunden (NÖ-SV).</p> <p>Terräng: Småkuperad moränmark. Skogsmark, barrskog.</p>	<p>Möjlig fornlämning</p>



LänsMuseet Gävleborg, Södra Strandgatan 20, 802 50 Gävle. lansmuseetgavleborg.se

