

RÖJNINGSRÖSEN OCH EN STENMUR I ÖSTANBYN

Arkeologisk utredning

Östanbyn 14:22⁴, 14:26³ och s1:1¹
Sandvikens stad
Sandvikens kommun
Gästrikland

Andreas Widerberg



RÖJNINGSRÖSEN OCH EN STENMUR I ÖSTANBYN

Arkeologisk utredning

Östanbyn 14:22⁴, 14:26³ och s1:1¹

Sandvikens stad

Sandvikens kommun

Gästrikland

Rapport 2023:21

Andreas Widerberg

Länsmuseet Gävleborgs rapportserie

Rapportserien innefattar rapporter inom länsmuseets verksamhetsområden arkeologi, bebyggelsehistoria, byggnadsvård, kulturmiljövård, etnologi, konst- och kulturhistoria.

Du kan själv ladda hem rapporter i PDF-format från länsmuseets hemsida www.lansmuseetgavleborg.se

Rapporter, böcker och mycket annat kan du köpa/beställa i länsmuseets butik butik@xlm.se

Utgivning och distribution:

Länsmuseet Gävleborg
Södra Strandgatan 20, 802 50 Gävle
www.lansmuseetgavleborg.se

© Länsmuseet Gävleborg 2023

Omslagsbild: Den påträffade stenvuren (L2023:2116). Foto: Maria Björck.

Länsmuseet Gävleborg medger spridning av dokumentationsmaterialet med Creative Commons licensen CC-BY, undantag kartmaterialet: ©

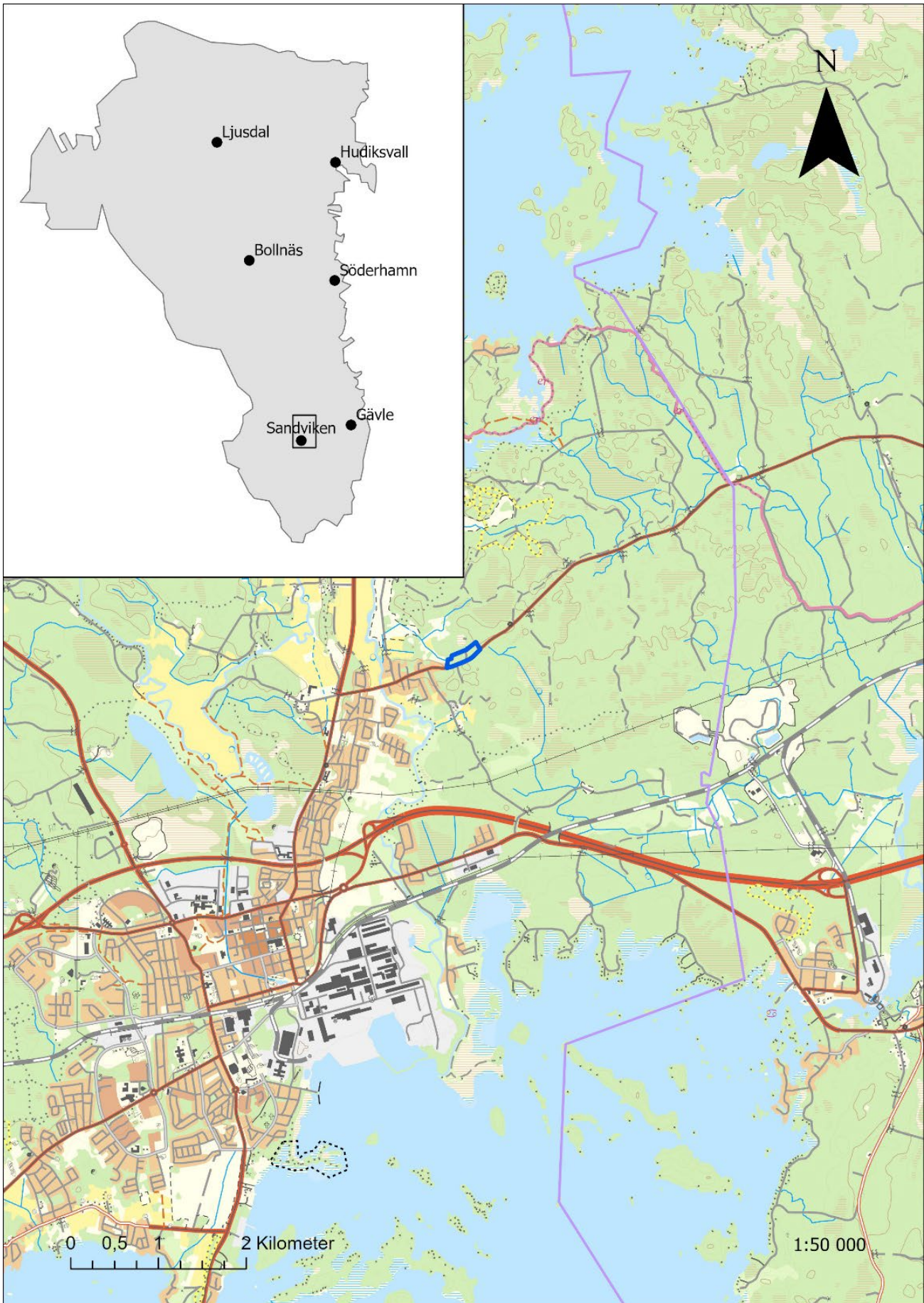
Lantmäteriet, dnr I2018/00110.

ISSN 0281–3181

Print: Trycktreat

Innehållsförteckning

Innehållsförteckning	3
Sammanfattning.....	5
Inledning.....	5
Syfte och metod.....	5
Topografi och fornlämningsmiljö.....	6
Resultat.....	7
Förslag på vidare åtgärder	12
Administrativa uppgifter	13
Referenser.....	13
<i>Historiska kartor</i>	13
<i>Hemsidor</i>	13



Figur 1. Utdrag ur Lantmäteriets terrängkarta med utredningsområdet blåmarkerat.

Sammanfattning

Länsmuseet Gävle har den 5 och 26 maj 2023 genomfört en arkeologisk utredning inför en detaljplan för villabyggelse inom Östanbyn 14:22⁴, 14:26³ och s1:1¹, i Sandvikens stad och kommun.

Vid utredningen påträffades fem lämningar: två områden med röjningsrösen (objekt 1/L2023:2114 och objekt 2/L2023:2115), en stenmur (objekt 3/L2023:2116) samt två röjningsrösen (objekt 4/L2023:2117 och objekt 5/L2023:2118). Objekt 2/L2023:2115 och objekt 3/L2023:2116 är belägna strax utanför utredningsområdet.

Inledning

Länsmuseet har genomfört en arkeologisk utredning inom del av fastigheterna Östanbyn 14:22⁴, 14:26³ och s1:1¹, Sandvikens stad och kommun. Inom det omkring 4 hektar stora området planeras en detaljplan för villabebyggelse. Utredningen genomfördes efter beslut av Länsstyrelsen Gävleborg (dnr 5696–2022, 2023-05-05) och efter beställning av Kjell Svensson. Arbetet utfördes den 3 och 26 maj 2023 av Maria Björck, Anna Hellgren, Kerstin Westrin och Andreas Widerberg.

Syfte och metod

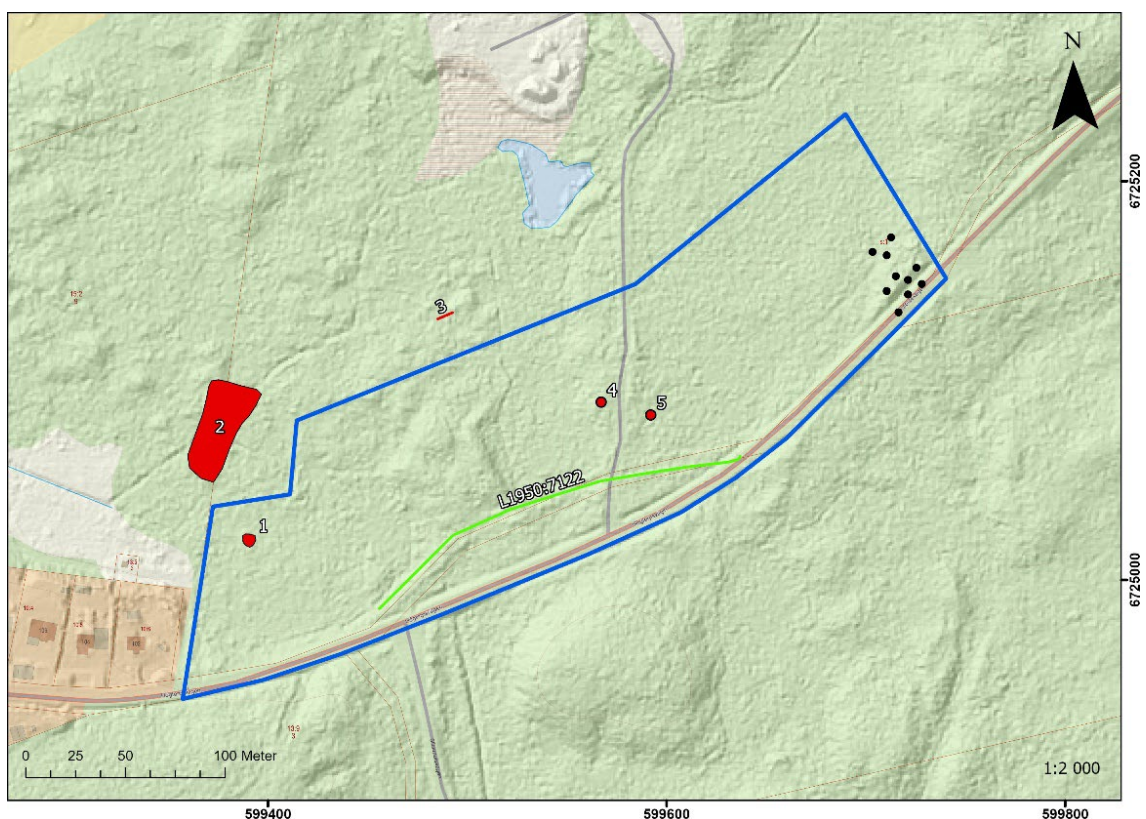
Syftet med utredningen var att avgöra huruvida det finns fornlämningar eller övriga kulturhistoriska lämningar inom utredningsområdet. Resultaten från utredningen ska kunna användas vid länsstyrelsens fortsatta tillståndsprövning och utgöra underlag inför eventuella kommande arkeologiska åtgärder. Resultaten ska också kunna användas som underlag i företagarens planering.

Inför utredningen genomfördes en genomgång av historiska kartor, äldre flygfoton, Riksantikvarieämbetets Kulturmiljöregister (KMR), terrängskuggningen samt Skogsstyrelsens register Skogens pärlor.

Utredningen inleddes med en okulär inventering av hela ytan. Påträffade lämningar beskrevs och mättes in. Lämningarna har registrerats i Riksantikvarieämbetets Kulturmiljöregister (KMR). Det upptogs även provgropar med spade på ett bra läge för stenåldersboplatser. Sanden/moränen sållades i ett handsäll.

Topografi och fornlämningsmiljö

Utredningsområdet utgörs av skogsmark med blandskog och ställvisa hyggen. Marken består av småkuperad morän med inslag av mindre sandpartier och våtmarksområden. Nivån över havet varierar mellan 70 och 80 meter, vilket är relevanta nivåer för mesolitikum. Det finns en sedan tidigare känd övrig kulturhistorisk lämning inom utredningsområdet, en färdväg (L1950:7122). De närmast belägna lämningarna utanför området utgörs av fossila åkrar och ett område med fossil åkermark (L1948:6061, L1948: 6300, L1950:7617), en färdväg (L1948:6060), en hägnad (L2021:351), husgrunder från historisk tid (L1950:7427, L2021:336, L2021:338), ett röjningsröse (L2021:337), en kolningsanläggning (L1950:7329) och en milstolpe (1951:8191). Lämningarna är belägna omkring 0,3–0,6 kilometer från utredningsområdet.



Figur 2. Utdrag ur Lantmäteriets fastighetskarta med utredningsområdet blåmarkerat. Objekt 1 och 2 är områden med röjningsrösen, objekt 3 är en stenmur, objekt 4 samt 5 är röjningsrösen och L1950:7122 är en färdväg. Provgroparna markeras med svarta punkter.

Resultat

Marken inom utredningsområdet består främst av småkuperad morän med inslag av mindre sandpartier och våtmarksområden. Det finns inga lämningar från Skogsstyrelsens register Skogens pärlor inom området. I den okulära inventeringen påträffades fem lämningar.

Objekt 1, L2023:2114, område med röjningsrösen. Lämningen är belägen inom ängsmark, intill odlingsmark, enligt en laga skifteskarta från 1871. På den ekonomiska kartan från 1956 utgörs området i stället endast av odlingsmark.

Antikvarisk bedömning: Övrig kulturbeskrivning.

Objekt 2, L2023:2115, område med röjningsrösen. Lämningen är belägen utanför utredningsområdet och ligger huvudsakligen inom odlingsmarker enligt laga skifteskartan från 1871. På den ekonomiska kartan från 1956 utgörs området av skogsmark.

Antikvarisk bedömning: Övrig kulturbeskrivning.



Figur 3. Objekt 1 (L2023:2114) är ett område med röjningsrösen. Foto: Maria Björck, Länsmuseum Gävleborg.

Objekt 3, L2023:2116, stenmur. Lämningen är belägen utanför utredningsområdet. Stenmuren finns inte med på laga skifteskartan från 1871 och låg då inte vid någon gräns. Området utgjordes då av odlingsmark men hade på 1950-talet övergått till skogsmark, enligt den ekonomiska kartan.

Antikvarisk bedömning: Övrig kulturhistorisk lämning.



Figur 4. Objekt 3 (L2023:2116) är en stenmur. Foto: Maria Björck, Läns museet Gävleborg.

Objekt 4, L2023:2117, röjningsröse. Lämningen ligger inom ett område som enligt 1871 års laga skifteskarta utgjordes av odlingsmark. Vid tiden för den ekonomiska kartan från 1956 var området dock inte längre brukat.

Antikvarisk bedömning: Övrig kulturhistorisk lämning.

Objekt 5, L2023:2118, röjningsröse. Lämningen var enligt 1871 års laga skifteskarta belägen i odlingsmark. Vid tiden för den ekonomiska kartan från 1956 var området dock inte längre brukat.

Antikvarisk bedömning: Övrig kulturhistorisk lämning.

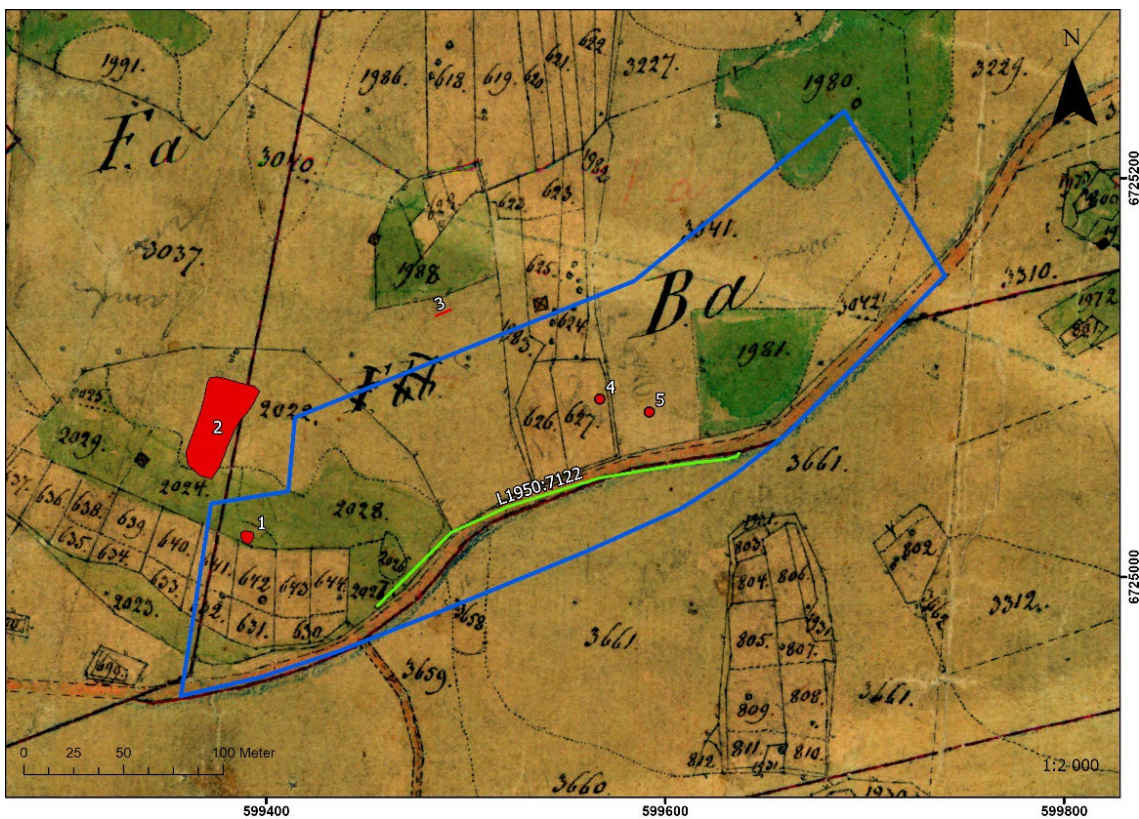


Figur 5. Objekt 5 (L2023:2118) är ett röjningsröse. Foto: Maria Björck, Länsmuseet Gävleborg.

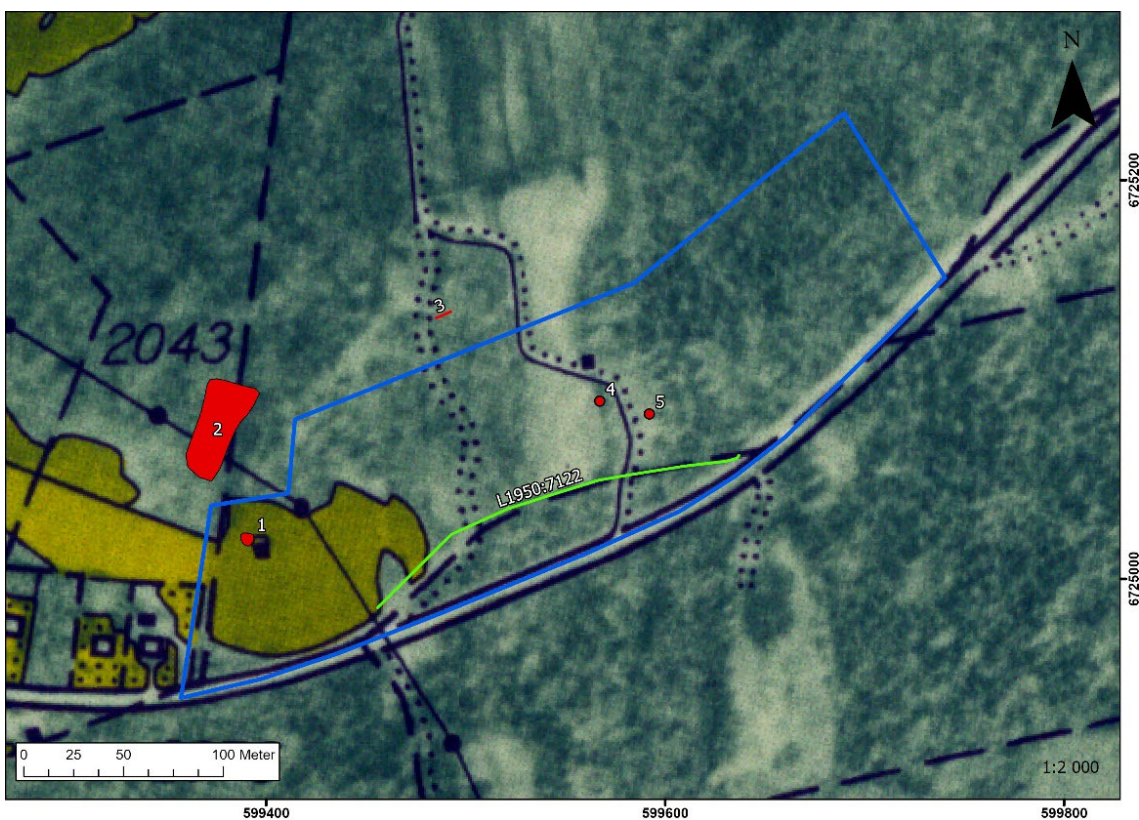


Figur 6. L1950:7122 är en färdväg som utgör del av den tidigare landsvägen. Foto: Maria Björck, Länsmuseet Gävleborg

L1950:7122, färdväg. Lämningen utgör en del av den gamla landsvägen och finns markerad på 1871 års laga skifteskarta. På den ekonomiska kartan från 1956 framgår att vägen är ersatt av den nuvarande landsvägen.



Figur 7. Laga skifte från år 1871 med de påträffade lämningarna och L1950:7122 markerade.



Figur 8. Ekonomisk karta från år 1956 med de påträffade lämningarna och L1950:7122 markerade.

Tabell 1. Påträffade lämningar.

Objekt	Kulturmiljöregistret	Beskrivning	Antikvarisk bedömning
1	L2023:2114	Område med röjningsrösen, 7x6 m (ÖSÖ-VNV) bestående av 3 röjningsrösen. Röjningsrösen är 2 m i diam till 3x2,5 m st och 0,4 m h, av 0,1–0,4 m st stenar. I området finns det takpannor.	Övrig kulturhistorisk lämning
2	L2023:2115	Område med röjningsrösen, 50x25 m (NNÖ-SSV) bestående av minst 20 röjningsrösen. Röjningsrösen är 7–15 m diam och 0,4–0,7 m h, av 0,15–1 m st stenar.	Övrig kulturhistorisk lämning
3	L2023:2116	Stenmur, ca 26 m l (ÖNÖ-VSV), 2 m br och 0,3–0,8 m h, byggd i 2–4 skift, av 0,2–0,5 m st stenar.	Övrig kulturhistorisk lämning
4	L2023:2117	Röjningsröse, 8x3 m (N-S) och 0,2–0,6 m h, av 0,2–0,7 m st stenar.	Övrig kulturhistorisk lämning
5	L2023:2118	Röjningsröse, 3,5 m i diam och 0,2–0,4 m h, av 0,15–0,4 m st stenar.	Övrig kulturhistorisk lämning

Vid utredningen upptogs även tio provgropar på ett potentiellt boplatsläge för stenålder, i utredningsområdets östra del. Inga fynd eller anläggningar påträffades.



Figur 9. Anna Hellgren gräver provgroppar. Foto: Maria Björck, Länsmuseet Gävleborg.

Förslag på vidare åtgärder

Lämningarna inom utredningsområdet består av: två områden med röjningsrösen (övrig kulturhistorisk lämning), en stenmur (övriga kulturhistoriska lämningar), två röjningsrösen (övriga kulturhistoriska lämningar) samt en färdväg (övrig kulturhistorisk lämning). Lämningarna bör undersökas och dokumenteras innan marken exploateras. Det är Länsstyrelsen Gävleborg som fattar beslut om fortsatta åtgärder.

Administrativa uppgifter

Länsstyrelsens diarienummer: 5696–2022

Länsstyrelsens beslutdatum: 2023-05-05

Länsmuseet Gävleborgs diarienummer: 2022–243/320

Undersökningstid: 2023-05-05 och 2023-05-26

Projektledare: Maria Björck

Personal: Maria Björck, Anna Hellgren, Kerstin Westrin och Andreas Widerberg, Länsmuseet Gävleborg

Fastigheter: Östanbyn 14:22⁴, 14:26³ och s1:1¹

Socken: Sandviken

Kommun: Sandviken

Koordinatsystem: SWEREF99 TM

Höjdsystem: RH2000

Undersökt area: Ca 4 ha/44 000 m²

Arkeologitimmars i fält: 24

Dokumentationshandlingar: Filer och dokument förvaras på Länsmuseet Gävleborgs serverar och arkiv

Fynd: Inga fynd påträffades

Referenser

Historiska kartor

Arkiv	Åtgärd	Socken/ort/ kommun	År	Akt
Lantmäterimyndigheternas arkiv	Laga skifte	Sandviken	1871	21-höö-463
Rikets allmänna kartverks arkiv	Ekonomisk karta	Östanbyn	1956	J133-13H5b56

Hemsidor

Skogens pärlor: <https://www.skogsstyrelsen.se/skogensparlor>

Kulturmiljöregistret (KMR): <https://app.raa.se/open/fornsok/>



LÄNSMUSEET
GÄVLEBORG

Länsmuseet Gävleborg, Södra Strandgatan 20, 802 50 Gävle. lansmuseetgavleborg.se

