

BÖNAN

Arkeologisk utredning

Bönan, del av Norrlandet 3:1 och Bönan 1:1
Gävle stad
Gävle kommun
Gästrikland

Anna Hellgren



Bönan

Arkeologisk utredning

Bönan, del av Norrlandet 3:1 och Bönan 1:1

Gävle stad

Gävle kommun

Gästrikland

Rapport 2023:27

Anna Hellgren

Länsmuseet Gävleborgs rapportserie

Rapportserien innefattar rapporter inom länsmuseets verksamhetsområden arkeologi, bebyggelsehistoria, byggnadsvård, kulturmiljövård, etnologi, konst- och kulturhistoria.

Du kan själv ladda hem rapporter i PDF-format från länsmuseets hemsida www.lansmuseetgavleborg.se

Rapporter, böcker och mycket annat kan du köpa/beställa i länsmuseets butik butik@xlm.se

Utgivning och distribution:

Länsmuseet Gävleborg
Södra Strandgatan 20, 802 50 Gävle
www.lansmuseetgavleborg.se

© Länsmuseet Gävleborg 2023

Omslagsbild: Kolningsgrop, foto: Maria Björck.

Länsmuseet Gävleborg medger spridning av dokumentationsmaterialet med Creative Commons licensen CC-BY, undantag kartmaterialet: ©

Lantmäteriet, dnr I2018/00110.

ISSN 0281–3181

Print: Trycktreat

Innehållsförteckning

Innehållsförteckning	3
Sammanfattning.....	5
Inledning.....	5
Syfte och metod.....	7
Topografi och fornlämningsmiljö.....	7
Resultat.....	9
Fågelfångstanläggningar	10
Kolningsanläggningar	12
Skyttevärn	13
Skåre	14
Röjningsrösen	15
Gränsröse	15
Administrativa uppgifter	17
Referenser.....	18
<i>Historiska kartor</i>	18
<i>Hemsidor</i>	18
Bilaga. Tabell över lämningar	19



Figur 1. Utdrag ur Lantmäteriets terrängkarta med utredningsområdet markerat med en blå ring.

Sammanfattning

Länsmuseet Gävleborg har under april och maj 2023 utfört en arkeologisk utredning inför en planerad detaljplanläggning inom del av fastigheterna Bönan 1:1 och Norrlandet 3:1 i Gävle stad och kommun.

Vid utredningen påträffades 19 lämningar (se figur 2 och bilaga). Fem kolningsgropar, ett område med fågelfångstanläggningar och en ensamliggande fågelfångstanläggning. Strax utanför utredningsområdet påträffades ett gränsröse. Gränsröset ligger ej i aktiv gräns

Antikvarisk bedömning: fornlämning, en av kolningsgroparna har bedömts som möjlig fornlämning.

Det påträffades även tre områden med röjningsrösen och tre ensamliggande röjningsrösen. Ett område med skyttevärn och två ensamliggande skyttevärn. Ett område med skären och två ensamliggande skären.

Antikvarisk bedömning: övrig kulturhistorisk lämning.

Vid utredningen utfördes även en besiktning och uppdatering av två lämningar som sedan tidigare finns i Kulturmiljöregistret. Området med skyttevärn (L1951:5160) har fått en ny geometri och beskrivning.

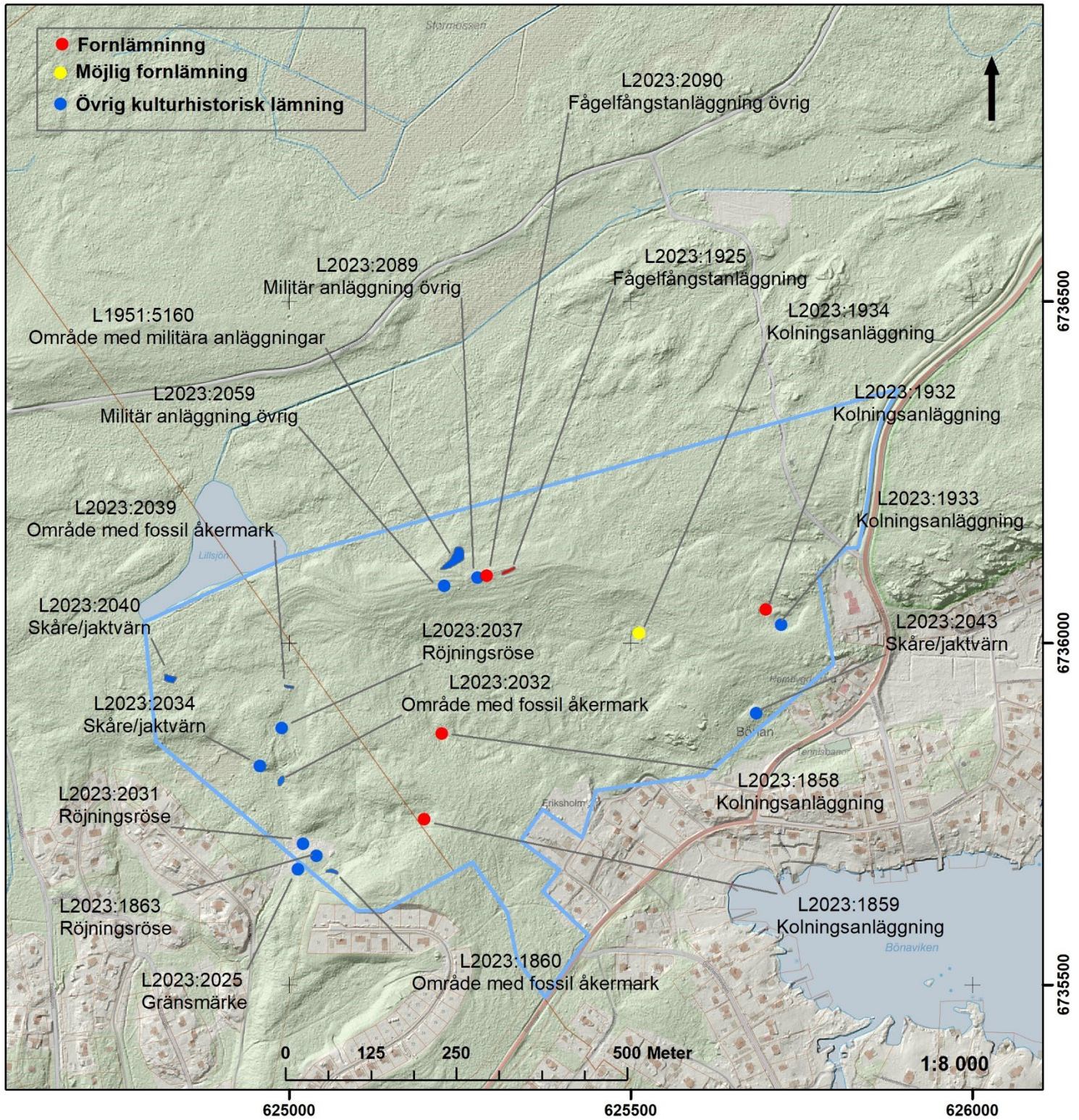
Antikvarisk bedömning: övrig kulturhistorisk lämning.

En fornlämningsliknande bildning (L1951:5174) som är höglignande. I högen upptogs det två provgropar som kunde bekräfta att det inte är någon fornlämning.

Antikvarisk bedömning: ej kulturhistorisk lämning.

Inledning

Länsmuseet Gävleborg har utfört en arkeologisk utredning inom del av fastigheterna Bönan 1:1 och Norrlandet 3:1, i Gävle stad och kommun. Inom det 50 hektar stora utredningsområdet planeras det för att uppföra bostäder. Utredningen gjordes efter beslut av Länsstyrelsen Gävleborg (dnr 5303–2022, 2022-07-11) och efter beställning av Projekt och exploatering, Livsmiljö Gävle. Den arkeologiska utredningen utfördes under april och maj 2023 av Maria Björck och Anna Hellgren.



Figur 2. Utdrag ur Lantmäteriets topografiska webbkarta på underlag av terrängskuggnings karta. Blå linje visar utredningsområdets ytterkant. Röda markeringar är fornlämningar, gul är möjlig fornlämning och blå markeringar är övriga kulturhistoriska lämningar.

Syfte och metod

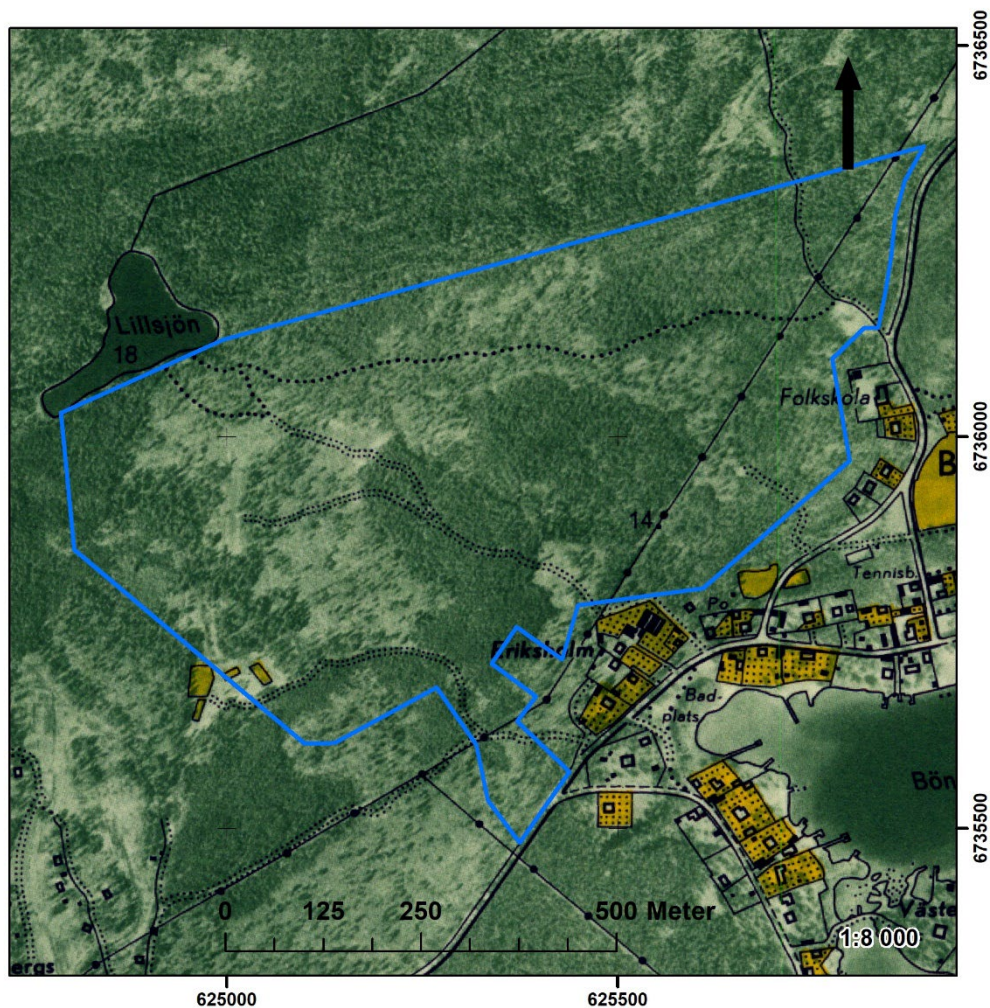
Syftet med utredningen var att avgöra om det finns fornlämningar och övriga kulturhistoriska lämningar, samt att kvalitetshöja kända lämningar inom utredningsområdet. Resultaten från utredningen ska kunna användas vid länsstyrelsens fortsatta tillståndsprövning och utgöra underlag inför eventuella kommande arkeologiska åtgärder. Resultaten ska även kunna användas som underlag för företagarens planering.

Inför utredningen gjordes en genomgång av historiska kartor och äldre flygfoton, Riksantikvarieämbetets Kulturmiljöregister (KMR), samt Skogsstyrelsens Skog och historia register (nås via Skogens pärlor). Terrängskuggning har använts för att lokalisera gropar.

Utredningen i fält inleddes med en okulär inventering av hela ytan. Metalldetektor användes för att påvisa eventuella lämningar från järnproduktion, jordsond för att påvisa kol. Påträffade lämningar beskrevs, fotograferades, mättes in med GPS och slutligen registrerades i KMR. Undersökningen skedde i två etapper på grund av tjäle i marken som försvårade provstick med jordsond.

Topografi och fornlämningsmiljö

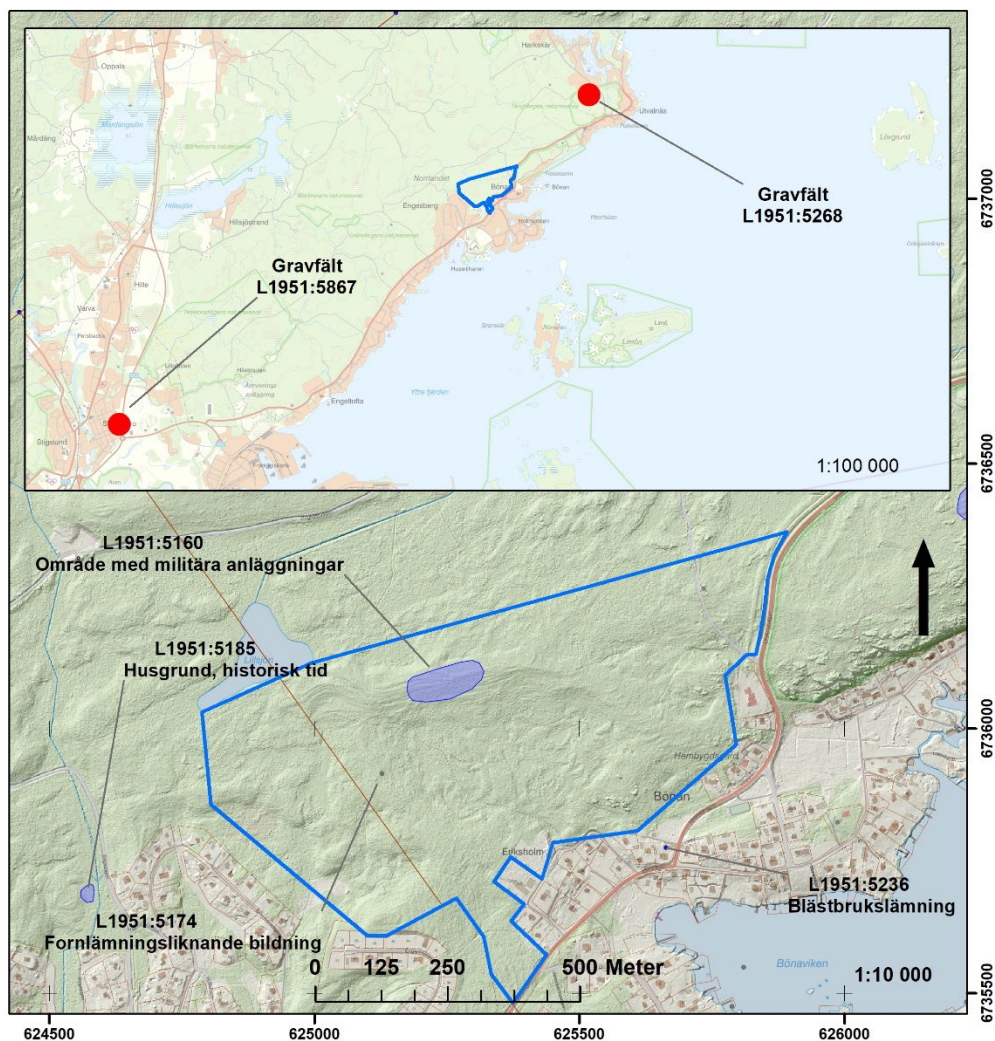
Exploateringsområdet är beläget på Norrlandet, som är exponerat mot Bönanviken och Gävlebukten. Marken inom utredningsområdet består främst av stenig och blockig moränmark. Här finns ett klapperstensfält, ett större markberett hygge och mindre sandiga ytor. Området består i stort av barrträdsbegrädd skogsmark med inslag av lövträd. I den sydvästra delen av området finns igenväxt åkermark. Åkermarken finns med på ekonomiska kartan från 1955 (fig. 3).



Figur 3. Ekonomiska kartan 1955 visar odlingsmark i den sydvästra delen av utredningsområdet.

Utredningsområdet ligger på nivåer mellan 10 och 25 meter över havet, vilket är järnåldersnivåer. Cirka tre kilometer väster om området ligger Strömsbro, som är beläget på en åssträckning. På och i anslutning till åsen finns flera gravfält (L1951:5867) och enstaka gravar från järnåldern. Cirka två kilometer öst om området ligger ett annat samtida gravfält (L1951:5268).

Tidigare kända lämningar inom utbredningsområdet är fornlämningsliknande bildning (L1951:5174), ej kulturhistorisk lämning. Område med militäranläggningar (L1951:5160), bestående av skyttevärn (ÖKL). Cirka 60 meter sydöst om gränsen för utredningsområdet finns en blästbrukslämning (L1951:5236).



Figur 4. Utdrag ur Lantmäteriets topografiska webbkarta på underlag av terrängskuggningskarta. Kartan visar lämningar som sedan tidigare är registrerade i KMR.

Resultat

Det fanns inga lämningar i Skogsstyrelsens Skog och historia register. Totalt påträffades 19 lämningar (se bilaga). Två lämningar som finns i Kulturmiljöregistret har kvalitetshöjts. För område med skyttevärn (L1951:5160) har geometrin och beskrivningen uppdaterats.

Antikvarisk bedömningen: övrig kulturhistorisk lämning.

I den fornlämningsliknande bildningen (L1951:5174) som var höglignande upptogs två gropar med spade. I groparna framgick att högen består av torva.

Antikvarisk bedömningen: ej kulturhistorisk lämning.



Figur 5. Fornlämningsliknande bildning, L1951:5174. Foto av Maria Björck.

Fågelfångstanläggningar

Vid undersökningen registrerades ett område med fågelfångstanläggningar, L2023:1925, samt en ensamliggande fågelfångstanläggning, L2023:2090. Samtliga är kraftigt övermossade och ligger på ett klapperstensfält.

Antikvarisk bedömning: fornlämning.



Figur 6. Objekt 3 (L2023:1925), är ett område med fågelfångstanläggningar. I bild ses Anna Hellgren. Foto: Maria Björck.



Figur 7. Objekt 19 (L2023:2090), är en fågelfångstanläggning. Foto: Maria Björck.

Kolningsanläggningar

Vid undersökningen påträffades fem kolningsgropar som är synliga i terrängskuggningen (L2023:1933, L2023:1858, L2023:1859, L2023:1932 och L2023:1934). Samtliga kolningsgropar är ensamliggande i sandiga fickor i moränmark. Groparna är trattformade, vilket är en ovanlig form för kolningsgropar därför går det inte att utesluta att det är tjärgropar.

Antikvarisk bedömning: fornlämning.

En av groparna, L2023:1934, ligger på ett hygge och är skadad av körspår. Gropen är svårbedömd på grund av skador, dessutom gick det inte att kontrollera gropen med jordsond då det var tjäle i marken.

Antikvariska bedömningen: möjlig fornlämning.



Figur 8. Objekt 17 (L2023:1933), är en kolningsgrop. Foto Maria Björk.



Figur 9. Objekt 10 (L2023:1858), är en kolningsgrop. Foto: Anna Helligren.



Figur 10. Objekt 12 (L2023:1859), är en kolningsgrop. Maria Björck markerar gropen. Foto: Anna Helligren.

Skyttevärn

Vid utredningen uppdaterades geometri och beskrivning av ett område med skyttevärn, L1951: 5160. Det påträffades även två ensamliggande skyttevärn, L2023:2059 och L2023:2089.

Antikvarisk bedömning: övrig kulturhistorisk lämning.



Figur 11. Område med skyttevärn (L1950:5160), jordsonden markerar ett av skyttevärnen.
Foto: Anna Hellgren.

Skåre

I utredningen påträffades ett område med skåren (L2023:2040) och två ensamliggande skåren, (L2023:2034 och L2023:2043). Objekt 14 (L2023:2040) är ett område bestående av tre kallmurade skåren. Dessa lämningar ligger i strategiskt läge för jakt, i sluttning ner mot mindre blötmarker.

Antikvarisk bedömning: Övrig kulturhistorisk lämning.



Figur 12. Objekt 14 (L2023:2040), område med skären. Foto: Anna Hellgren.

Röjningsrösen

Det påträffades tre områden med röjningsrösen (L2023:1860, L2023:2032, L2023:2039), samt tre ensamliggande röjningsrösen (L2023:1863, L2023:2031, L2023:2037). Röjningsrösen ligger i anslutning till igenväxt åkermark.

Antikvarisk bedömning: Övrig kulturhistorisk lämning.

Gränsröse

Objekt 6 (L2023:2025), är ett gränsröse som ligger strax utanför utredningsområdet. Gränsröset ligger i ej aktiv gräns.

Antikvarisk bedömning: Övrig kulturhistorisk lämning.



Figur 13. Objekt 6 (L2023:2025), är ett gränsröse. Foto: Anna Hellgren.

Förslag på vidare åtgärder

Övriga kulturhistoriska lämningar är värdefulla lämningar som visar traktens lokalthistoria och bör därför undersökas och dokumenteras innan de tas bort.

Fornlämningarna bör undersökas och dokumenteras. Det är Länsstyrelsen Gävleborg som fattar beslut om vidare åtgärder för fornlämningar.

Administrativa uppgifter

Länsstyrelsens diarienummer: 5303-2022

Länsstyrelsens beslutdatum: 2022-07-01

Länsmuseet Gävleborgs diarienummer: 2022–155/320

Undersökningstid: 18, 19, 20 april och 17 maj 2023

Projektledare: Anna Hellgren

Personal: Maria Björck och Anna Hellgren

Fastigheter: Bönan 1:1 och Norrlandet 3:1 i Gävle socken och kommun.

Stad: Gävle

Kommun: Gävle

Inmätningssystem: GPS

Koordinatsystem: Sweref 99 TM

Höjdsystem: RH 2000

Undersökt area: 50 ha

Arkeologitimmars i fält: 64

Dokumentationshandlingar: Filer och dokument förvaras på museets servrar och arkiv

Fynd: -

Referenser

Historiska kartor

Arkiv	Åtgärd	Socken/Kommun	År	Akt
<i>Rikets allmänna Kartverksarkiv</i>	<i>Generalstabskartan</i>	<i>Bönan 13H755</i>	<i>1955</i>	<i>J133-13H7g55</i>
<i>Rikets allmänna Kartverksarkiv</i>	<i>Ekonomiska kartan</i>	<i>Bönan</i>	<i>1900</i>	<i>J243-98-1</i>

Hemsidor

KMR <https://app.raa.se>

Skogens pärlor <https://kartor.Skogsstyrelsen.se>

Lantmäteriet <https://historiska.kartor.Lantmateriet.se>

Fornsök <https://app.raa/open/fornsök>

Bilaga. Tabell över lämningar

Objekt	Lämningar	Beskrivning	Antikvarisk bedömning
	L1951:5160	Område med skyttevärn 45x5-15 m (NÖ-SV), bestående av 5 skyttevärn. Skyttevärnen är 1,8 m l och 0,8-1 m br, ett av skyttevärnen är 2,5x2 m. Skyttevärnen är 0,2-0,4 m dj och omges av vallar, 0,2-0,3 m br och 0,15-0,2 m h.	Övrig kulturhistorisk lämning Besiktning. Geometrin och beskrivningen är uppdaterad
	L1951:5174	Fornlämningsliknande bildning, höglignande. Två provgropar upptogs med spade och det gjordes provstick med jordsond. Förhöjningen består av torv.	Ej kulturhistorisk lämning Besiktning av fornlämningsliknande bildning
2	L2023:2059	Skyttevärn, 1,8 m l, 1 m br och 0,2-0,3 m dj. Omges av en vall, 0,6 m br 0,3 m h.	Övrig kulturhistorisk lämning
3	L2023:1925	Område med fågelfångstanläggningar, 22x5 m (NÖ-SV), bestående av 5 stenringar. En av stenringarna är 1,2x1 m de övriga är 3,5-4 m diam, av 0,1-0,2 m stora stenar, övermossade.	Fornlämning
4	L2023:1860	Område med röjningsrösen, 17x5 (N-S), bestående av 2 röjningsrösen. Det ena är bågformat, 15x2-2,5 m och det andra är 4x3 m. Röjningsrösen är 0,4-0,6 m h, av 0,1-0,4 m stora stenar (övermossad).	Övrig kulturhistorisk lämning
5	L2023:1863	Röjningsröse, 9x3 m och 0,3-0,5 m h, 0,3-1 m st stenar.	Övrig kulturhistorisk lämning
6	L2023:2025	Gränsröse, 1,5x1 m (N-S), av 0,2-0,3 m st stenar. Visarstenen är 0,25 m br och 0,3 m h.	Fornlämning Gränsröset ligger strax utanför utredningsområdet

Objekt	Lämningar	Beskrivning	Antikvarisk bedömning
7	L2023:2031	Röjningsröse, 4 m l, 2 m br och 0,5 m h, av 0,6 m st stenar.	Övrig kulturhistorisk lämning
8	L2023:2032	Område med röjningsrösen, 15x8 m (NNÖ-SSV), bestående av 2 röjningsrösen. Röjningsrösena är 2 m diam och 6x4 m och 0,5 m h, av 0,1-0,5 m st stenar.	Övrig kulturhistorisk lämning
9	L2023:2034	Skåre, 3 m l (Ö-V), 1 m br och 0,6 m h, av 0,1-0,4 m stora stenar, kallmurad.	Övrig kulturhistorisk lämning
10	L2023:1858	Kolningsgrop, rund, 2 m diam, 0,7 m dj, omges av en vall, 2-2,5 m br, 0,15-0,2 m h. Rikligt med kol vid sondning. Gropen är trattformad och skulle kunna utgöras av en tjärgrop.	Fornlämning
11	L2023:2037	Röjningsröse, 8 m l, 5 m br och 0,5 m h, av 0,3-0,5 m st sten.	Övrig kulturhistorisk lämning
12	L2023:2039	Område med röjningsrösen, 18x5 (Ö-V), bestående av 2 röjningsrösen. Röjningsrösena är 3-17 m l, 1,5-3 m br och 0,4-0,8 m h, av 0,1-0,5 m st stenar.	Övrig kulturhistorisk lämning
13	L2023:1859	Kolningsgrop, rund, 2 m diam och 1,2 m dj. Omges av en vall, 3 m br och 0,2-0,4 m h. Enstaka stenar i vallen. Vid provstick med jordsond lite kol i gropen och i vallen. Gropen är trattformad och skulle kunna utgöras av en tjärgrop	Fornlämning

Objekt	Lämningar	Beskrivning	Antikvarisk bedömning
14	L2023:2040	Område med skåre, 20x10 m (ÖSÖ-VNV), bestående av 3 skåre. Skårena är svagt bågformade, 1,4-3 m l, 0,4-0,75 m br och 0,3-0,9 m h, av 0,2-0,6 m st stenar, kallmurade. En av skårena är byggd i ansluten till ett markfast stenblock, 1,4-1,8 m h.	Övrig kulturhistorisk lämning
15	L2023:2043	Skåre, 5 m l, 0,6-0,50 m br och 0,2-0,5 m h, av 0,15-0,20 m s stenar.	Övrig kulturhistorisk lämning
16	L2023:1932	Kolningsgrop, rund 3 m diam, 1 m dj, omges av vall, 2 m br och 0,2-0,5 h. I vallen finns några stenar. Vid provstick med jord påträffades lite kol i gropen. Gropen är trattformad och skulle kunna vara en tjärgrop.	Fornlämning
17	L2023:1933	Kolningsgrop, rund, 4 m diam och 1 dj. Omges av vall, 3 m br, 0,3-0,5 m h, i vallen finns enstaka stenar. Gropen är skålformad. Vid provstick med jordsond påträffades rikligt med kol i gropen och i vallen. Gropen skulle kunna vara en tjärgrop.	Fornlämning
18	L2023:1934	Kolningsgrop? rund, 3,5 m diam och 0,7 m dj, omges av flack vall, 3-3,5 m br och 0,3-0,2 m h. I vallen finns några stenar. Vid provstick med jordsond påträffades blöt sotig mjåla i gropen. I marken var det delvis tjåle.	Möjlig fornlämning
19	L2023:2090	Fågelfångstanläggning, närmast rund, stenring, 2,3x2 m, av 0,15-0,3 m st stenar.	Övrig kulturhistorisk lämning
20	2023:2089	Skyttevärn, 1,8 m l, 1 m br och 0,2-0,3 m dj. Omges av en vall, 0,6 m br och 0,2-0,3 m h.	Fornlämning



LÄNSMUSEET
GÄVLEBORG

Länsmuseet Gävleborg, Södra Strandgatan 20, 802 50 Gävle. lansmuseetgavleborg.se

