

FREDRIKSSKANS

Arkeologisk utredning

Fredriksskans 2:1, 15,1 och 17:1
Gävle stad och kommun
Gästrikland

Anna Hellgren



Fredriksskans

Arkeologisk utredning

Fredriksskans 2:1, 15,1 och 17:1

Gävle stad och kommun

Gästrikland

Rapport 2023:34

Anna Hellgren

Länsmuseet Gävleborgs rapportserie

Rapportserien innefattar rapporter inom länsmuseets verksamhetsområden arkeologi, bebyggelsehistoria, byggnadsvård, kulturmiljövård, etnologi, konst- och kulturhistoria.

Du kan själv ladda hem rapporter i PDF-format från länsmuseets hemsida www.lansmuseetgavleborg.se

Rapporter, böcker och mycket annat kan du köpa/beställa i länsmuseets butik butik@xlm.se

Utgivning och distribution:

Länsmuseet Gävleborg
Södra Strandgatan 20, 802 50 Gävle
www.lansmuseetgavleborg.se

© Länsmuseet Gävleborg 2023

Omslagsbild: Brunn övertäckt med kvarnsten. Foto: Maria Björck.

Länsmuseet Gävleborg medger spridning av dokumentationsmaterialet med Creative Commons licensen CC-BY, undantag kartmaterialet: ©

Lantmäteriet, dnr I2018/00110.

ISSN 0281–3181

Print: Trycktreat

Innehållsförteckning

Innehållsförteckning	3
Sammanfattning.....	5
Inledning.....	5
Syfte och metod.....	5
Topografi och fornminnesmiljö.....	7
Resultat.....	8
<i>Kolningsanläggningar</i>	11
<i>Färdvägar</i>	12
<i>Skåre och stridsvärn</i>	14
<i>Stenmurar/Hägnad</i>	16
<i>Brunn</i>	18
<i>Röjningsrösen och igenväxt åkermark</i>	18
<i>Husgrunder</i>	20
<i>Gränsmärke</i>	21
<i>Hundkyrkogård</i>	23
Förslag på vidare åtgärder	24
Administrativa uppgifter	24
Referenser.....	25
<i>Historiska kartor</i>	25
<i>Hemsidor</i>	25
Bilaga. Tabell över lämningar	26



Figur 1. Utdrag ur Lantmäteriets terrängkarta med utredningsområdet markerat med blå linje.

Sammanfattning

Länsmuseet Gävleborg har under maj och juni 2023 utfört en arkeologisk utredning av ett cirka 150 ha stort område på Norrlandet i Gävle stad och kommun. Arbetet gjordes inför att Gävle kommun Livsmiljö Gävle planerar att detaljplanelägga området för att möjliggöra exploatering.

I utredningen påträffades 43 lämningar. Lämningarna består av fyra kolningsgropar (fornlämning), en kolbotten efter resmila, fem militäranläggningar, en skåre, två färdvägar, en brunn, 14 röjningsrösen, åtta områden med röjningsrösen, en igenväxt åkermark, två stenmurar och fyra husgrunder (övrig kulturhistorisk lämning). I utredningen gjordes även besiktning av 11 kända lämningar i Kulturmiljöregistret (KMR).

Inledning

Länsmuseet Gävleborg har utfört en arkeologisk utredning inom del av fastigheterna Fredriksskans 2:1, 15:1 och 17:1, i Gävle stad, Gävle Kommun, Gästrikland. Inom det 150 ha stora område planeras det för exploatering av bostäder. Utredningen gjordes efter beslut av Länsstyrelsen Gävleborg (dnr 9842-2022, 2023-05-24) och efter beställning av Gävle kommun Livsmiljö Gävle. Fältarbetet utfördes i maj och juni 2023, av Maria Björck, Anna Hellgren, Kerstin Westrin och Andreas Widerberg.

Syfte och metod

Syftet med utredning var att avgöra om det finns fornlämningar och övriga kulturhistoriska lämningar inom utredningsområdet. I utredningen gjordes även besiktning av 11 kända lämningar i Kulturmiljöregistret (KMR). Resultaten från utredningen ska kunna användas vid länsstyrelsens fortsatta tillståndsprövning och utgöra underlag inför eventuella kommande arkeologiska åtgärder. Resultaten ska också kunna användas som underlag i företagarens planering.

Inför utredningen gjordes en genomgång av historiska kartor och äldre flygfoton, Riksantikvarieämbetes Kulturmiljöregister (KMR), Skogsstyrelsens Skog och historia register samt terrängskuggningen.

Fältarbetet inleddes med en okulär inventering av hela ytan. Metalldetektor användes i varierande grad för att påvisa eventuella lämningar från järnproduktion, jordsond för att påvisa kol. En större yta var nyligen exploaterad (fig. 3). Utredningen försvårades av att stora ytor utanför en återvinningsstation var kraftigt nedskräpad av sopor bland annat plast, bildäck och järnskrot.

Påträffade lämningar beskrevs, fotograferades, mättes in med DGPS och registrerades slutligen i Kulturmiljöregistret.



Figur 2. En bergtäkt finns inom utredningsområdet.



Figur 3. En stor yta var redan exploaterad. Foto: Maria Björck.

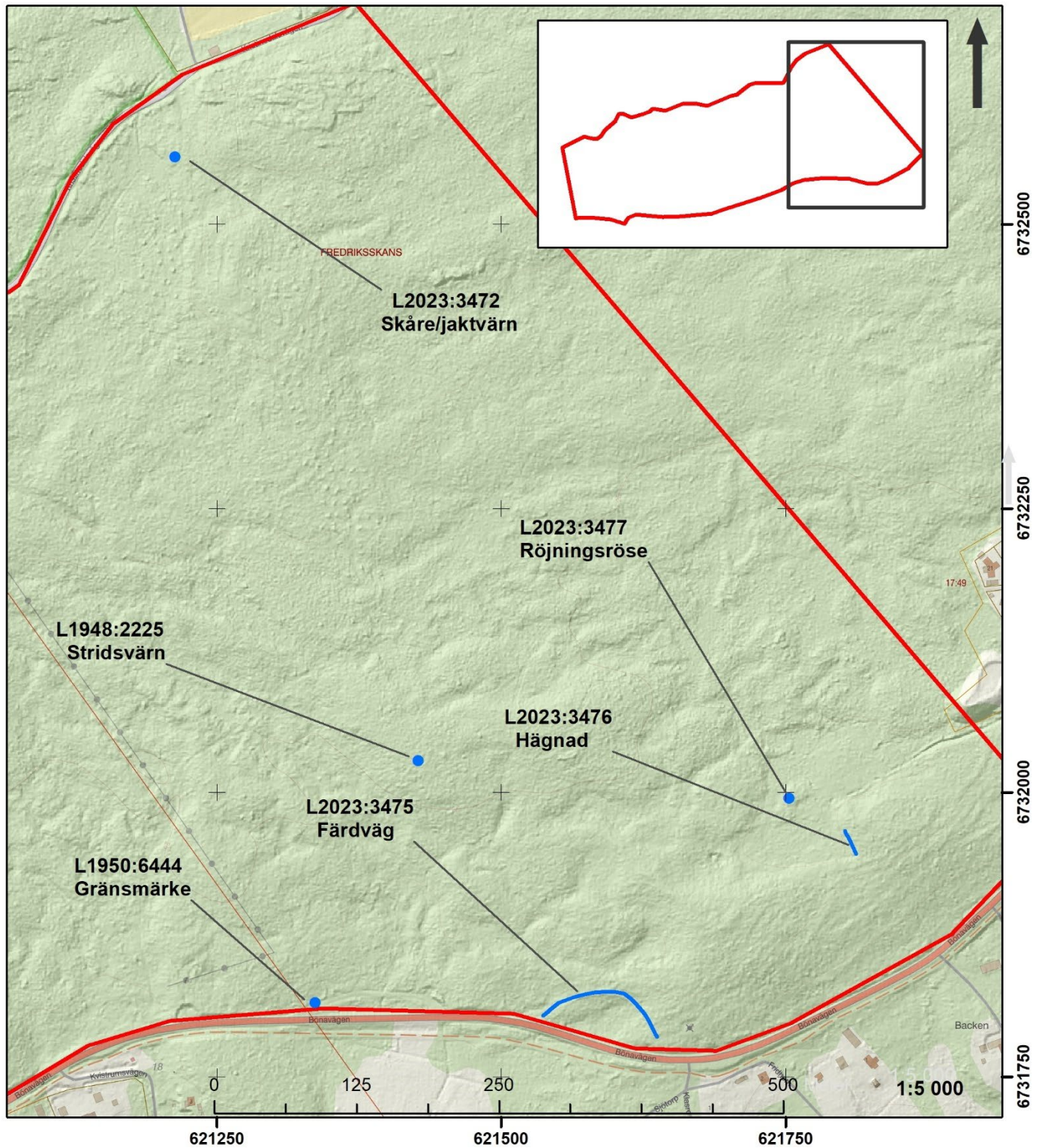
Topografi och fornminnesmiljö

Det undersökta området ligger på Norrlandet, som är exponerat mot Gävlebukten och yttre fjärden. På nordöstra sidan om utredningsområdet ligger Testeboskogens naturreservat.

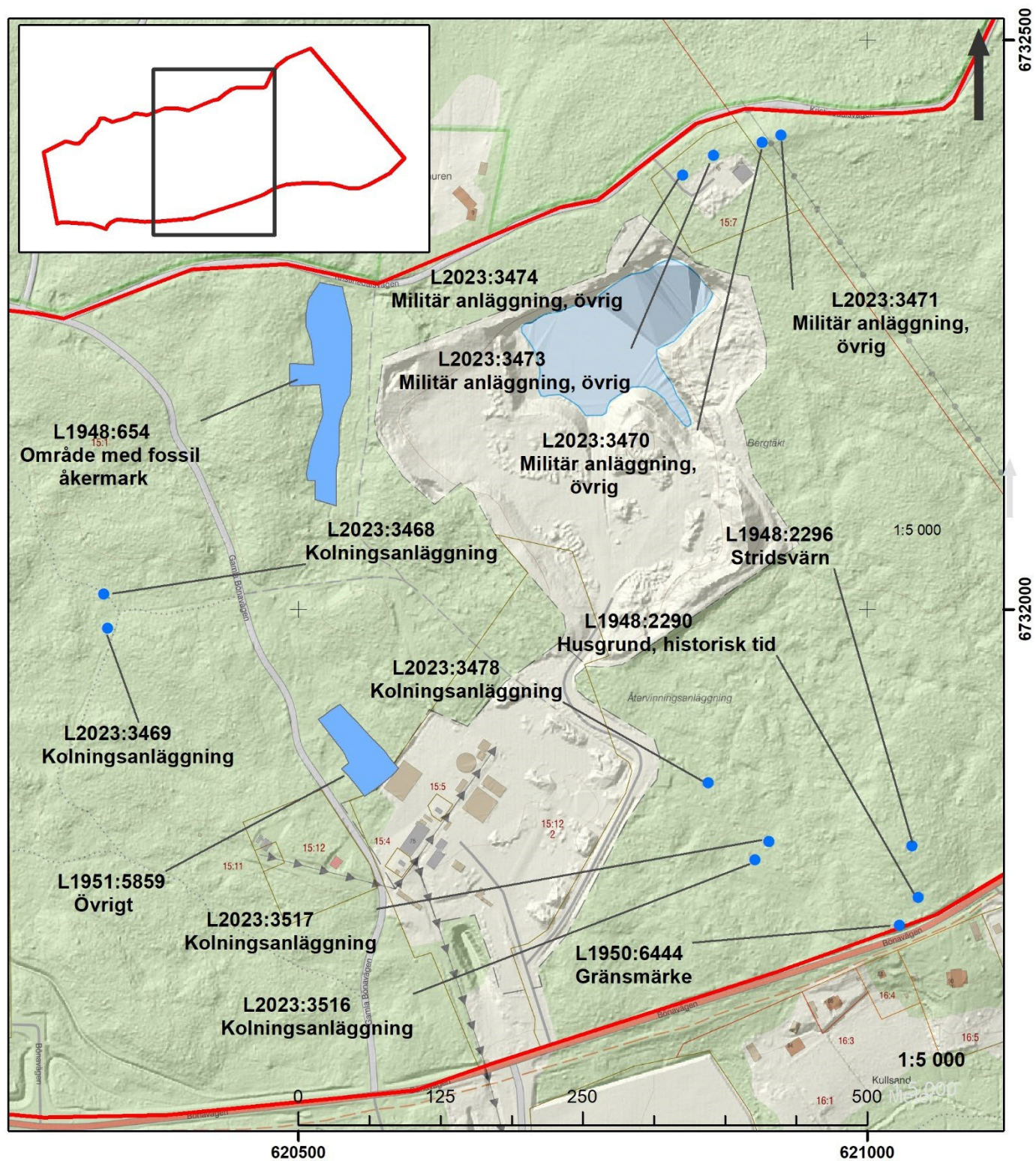
Marken inom utredningsområdet utgörs främst av södersluttande moränmark beväxt med skog. Inom området finns industrimark, en återvinningsanläggning och en bergtäkt. Nivån över havet är mellan 15 och 35 meter, vilket är relevanta nivåer för järnålder. Cirka en kilometer väster om utredningsområdet finns flera gravfält och ensamliggande gravar. Inom utredningsområdet har tidigare en kolningsgrop (L1950:2655) undersökts. Kolningsgropen har daterats till 600 talet e. Kr. (Björck 2002:8f). Inom utredningsområdet finns bland annat en igenväxt åkermark (fossil åker), L1948:654, samt flera gränsmärken.

Resultat

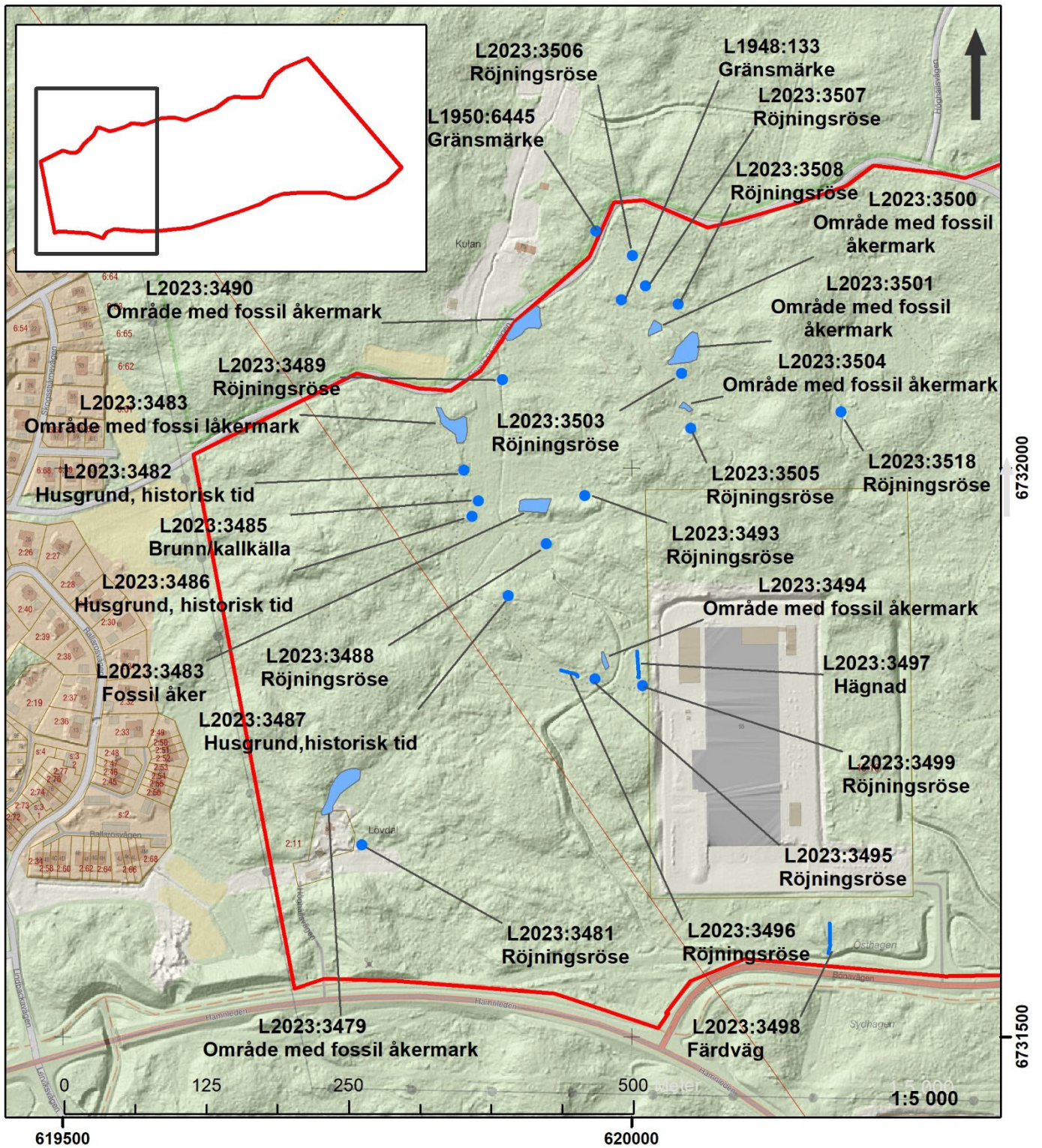
Vid utredningen påträffades 43 lämningar. Det utfördes även en besiktning och uppdatering av geometri och beskrivning av 11 lämningar som sedan tidigare är registrerade i KMR. (figur. 4-6 och bilaga).



Figur 4. Utdrag ur Lantmäteriets topografiska webbkarta och fastighetsindelning på underlag av terrängskuggningskarta och utredningsområdets yttre begränsning markerat med röd linje, lämningarna är blåmarkerade.



Figur 5. Utdrag ur Lantmäteriets topografiska webbkarta och fastighetsindelning på underlag av terrängkarta och utredningsområdets yttre begränsning markerat med röd linje, lämningarna är blåmarkerade.



Figur 6. Utdrag ur Lantmäteriets webbkarta och fastighetsindelning på underlag av terrängskuggningskarta och områdets yttre begränsning markerat med röd linje, lämningarna är blåmarkerade.

Kolningsanläggningar

Vid utredningen framkom fyra kolningsgropar (L2023:3516, L2023:3517, L2023:3478, och L2023: 3468) och en kolbotten efter resmila (L2023:3469).

Antikvarisk bedömning: fornlämning (L2023:3516, L2023:3517, L2023:3478, och L2023: 3468) och övrig kulturhistorisk lämning (L2023:3469).



Figur 7. Kolningsgropen L2023:3468. Anna Hellgren dokumenterar gropen. Foto: Maria Björck.



Figur 8. Kerstin Westrin står i kolningsgropen L2023:3516. Foto: Anna Hellgren.

Färdvägar

Vid utredningen påträffades två färdvägar, (L2023:3498, L2023:3475). En besiktning gjordes av färdvägen L1948:134. Den kvarvarande delen är 30 meter lång och har en mindre bro med tre hörnstenar, byggd över en bäck/dike. Vägen L1948:134 ligger utanför utredningsområdet. Vägens östra del är förstörd av bebyggelse i öster. Geometri och beskrivning är uppdaterat i KMR. Samtliga vägar ligger nära Bönanvägen.

Antikvarisk bedömning: Övrig kulturhistorisk lämning



Figur 9. Färdvägen L2023:3475, vägbank är markerad med röd linje. Foto: Anna Hellgren.



*Figur 10. Färdväg L1948:134. Maria Björck står på bron som har kvar tre hörnstenar.
Foto: Anna Hellgren.*



Figur 11. Färdväg L1948:134. I bilden ses bron över diket. Foto: Anna Hellgren.



Figur 12. Färdväg L2023:3498 är avklippt av Bönanvägen mot söder. Foto: Kerstin Westrin.

Skåre och militäranläggningar

Vid utredningen påträffades en skåre, L2023:3472, bestående av upplagd sten i en bågform. Skåret är riktad mot en mindre våtmark. Lämningstypen är vanligt förekommande i hela Bönan och är svårdaterad. Det har även påträffats fyra skyttevärn (L2023:3470, L2023:3471, L2023:3473, L2023:3474). Skyttevärn är vanligt förekommande längs Bönan kusten. Skyttevärnen består av bågformade stenramar med flacka gropar. L1948:2296 var registrerad i KMR som en husgrund efter lada. Vid besiktningen konstaterades att det sannolikt är ett stridsvärn, bestående av ett stenfundament.

Antikvarisk bedömning: Övrig kulturhistorisk lämning.



Figur 13. Bågformat jaktskåre L2023:3472. Foto: Anna Hellgren.



Figur 14. Skyttevärn, L2023:3470. Foto: Anna Hellgren.



Figur 15. Stridsvärn L1948:2296. Foto: Anna Hellgren.

Stenmurar

Vid utredningen påträffades två stenmurar (L2023:3476, L2023:3497). Stenmurarna ligger nära igenväxt åkermark. Den ena stenmuren är uppbyggd i skalmurskonstruktion.

Antikvarisk bedömning: Övrig kulturhistorisk lämning.



Figur 16. Stenmur L2023:3476. Foto: Anna Hellgren.



Figur 17. Stenmur L2023:3497 är av i skalmurskonstruktion. Foto: Anna Hellgren.

Brunn

Vid utredningen påträffades en brunn, L2023:3485. Brunnen är kallmurad med natursten och är övertäckt med en stor kvarnsten.

Antikvarisk bedömning: Övrig kulturhistorisk lämning.



Figur 18. Brunn, L2023:3485. Brunnen är övertäckt med en kvarnsten. Foto: Maria Björck.

Röjningsrösen och igenväxt åkermark

I utredningen påträffades 14 ensamliggande röjningsrösen, sju områden med röjningsrösen (se bilaga) och en igenväxt åkermark (L2023:3484). Flertalet av dessa lämningar påträffades i den västra halvan av utredningsområdet. Nästan alla röjningsrösen är övermossade. Det finns även några röjningsrösen med stora stenblock gjorda med hjälp av maskin. Dessa röjningsrösen med sentida karaktär har inte registrerats i KMR. Den igenväxta åkermarken är anlagd på en moränrygg och har stensatta kanter. I stenkanten finns det två öppningar, en efter den södra långsidan och den andra efter den västra kortsidan. Den rektangulära åkermarken är husgrundslignande (L2023:3484). Vid provstick med jordsond framgick att marken utgörs av matjord. Det har även gjorts en besiktning av en registrerad igenväxt åkermark, L1948:654. Geometrin och beskrivningen har uppdaterats.

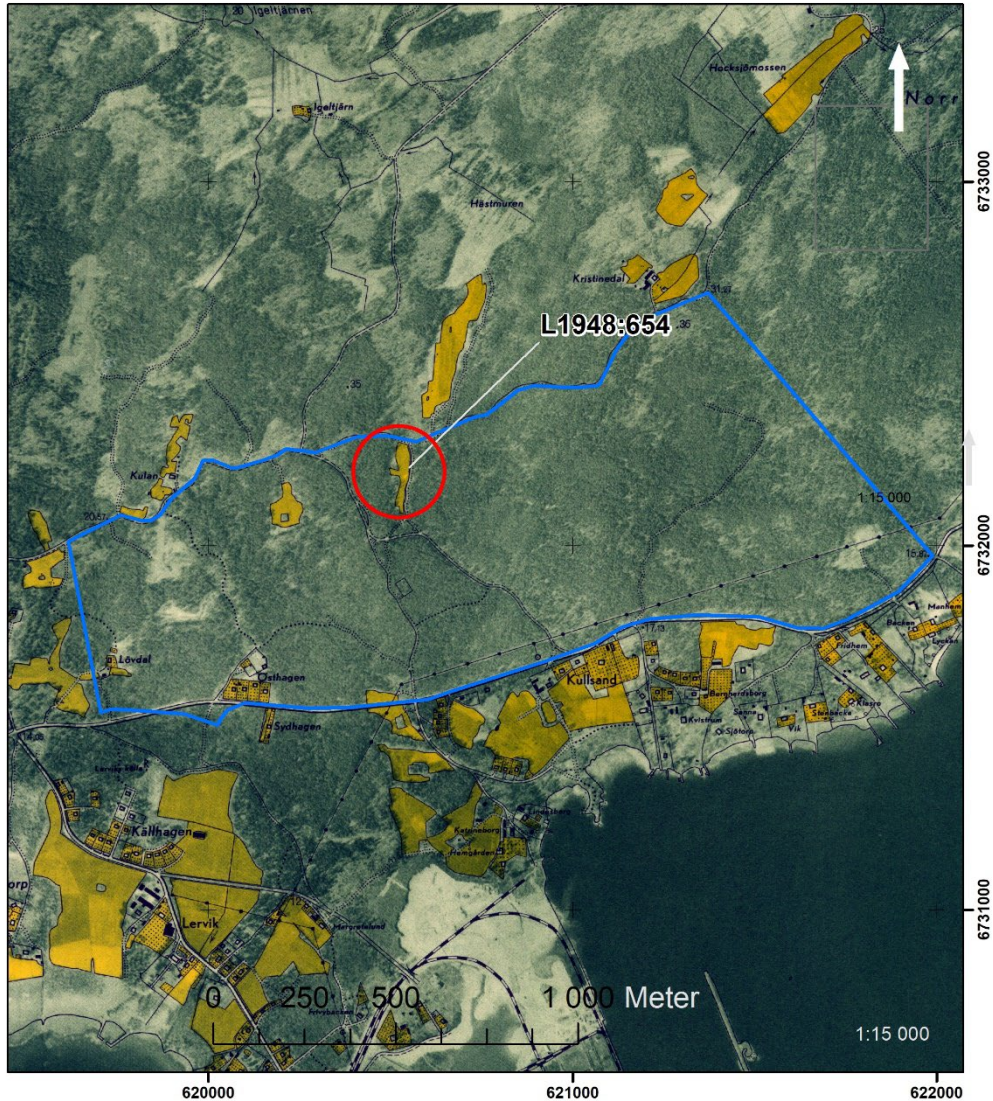
Antikvarisk bedömning: Övrig kulturhistorisk lämning.



Figur 19. Anna Hellgren dokumenterar röjningsröse L2023:3496.



Figur 20. Igenväxt åkermark anlagd på en moränrygg, L2023:3484. Anna Hellgren och Andreas Widerberg markerar kanten av den västra kortsidan. Foto: Maria Björck.



Figur 21. Utdrag ur ekonomiska kartan från 1955. Den röda ringen markerar den igenväxta åkermarken L.1948:654, lämningens geometri och beskrivning har uppdaterats i KMR.

Husgrunder

Vid utredningen påträffades tre husgrunder. Två grunder efter lador (L2023:3482, L2023:3486) och en grund efter jordkällare (L2023:3487).

Antikvarisk bedömning: Övrig kulturhistorisk lämning



Figur 22. Grund efter jordkällare. Vid grunden står Anna Hellgren. Foto: Maria Björck.

Gränsmärke

Vid utredningen besiktigades fem gränsmärken. Tre gränsrösen återfanns (L1950:6445, L1948:2342, L1950:6460) och två kunde inte återfinnas (L1950:6444 och L1948:133).

Antikvarisk bedömning: Övrig kulturhistorisk lämning (L1950:6445, L1948:2342, L1950:6460) och ingen antikvarisk bedömning (L1950:6444 och L1948:133).



Figur 23. Gränsmärke L1950:6460 är en skogsskiftessten av huggen granit. Foto: Anna Hellgren.



Figur 24. Gränsmärke L1950:6445, är en skogsskiftessten av huggen granit. Foto: Anna Hellgren.

Hundkyrkogård

L1951:585, är en begravningsplats för hundar. Ställvis omgärdad av en förfallen gårdsgård. Gravarna är från 50-talet och framåt. Kyrkogården är inte längre i bruk.



Figur 25. Hundkyrkogården. Foto: Maria Björck.



Figur 26. Den förfallna gårdsgården kring hundkyrkogården. Foto: Maria Björck.

Förslag på vidare åtgärder

Övriga kulturhistoriska lämningar är värdefulla lämningar som visar traktens lokalhistoria och bör därför undersökas och dokumenteras innan de tas bort. Det är Länsstyrelsen Gävleborg som fattar beslut om vidare åtgärder för fornlämningar.

Administrativa uppgifter

Länsstyrelsens diarienummer: 9842-2022

Länsstyrelsens beslutdatum: 2023-05-24

Länsmuseet Gävleborgs diarienummer: 2023-112/320

Undersökningstid: 25-31 maj och 14 juni

Projektledare: Anna Hellgren

Personal: Maria Björck, Anna Hellgren, Kerstin Westrin och Andreas Wideberg.

Uppdragsgivare: Gävle Kommun Livsmiljö Gävle

Fastigheter: Del av fastighet Fredriksskans 2:1 15:1, 17:1.

Kommun: Gävle

Koordinatsystem: Sweref 99 TM

Undersökt area: 150 ha

Arkeologitimmar i fält: 128

Dokumentationshandlingar: Filer, foton, och dokument förvaras på museets servrar och arkiv

Fynd: Inga fynd påträffades

Referenser

Björck, M. 2002. *En kolningsgrop i Östbagen*. Arkeologisk undersökning. RAÄ 275. Gävle stad, Gästrikland 2001. RAPPORT- Läns museet GÄVLEBORG 2002:02.

Historiska kartor

Arkiv	Åtgärd	Socken/ort/ kommun	År	Akt
Lantmäterimyndigheternas arkiv	Ekonomiska kartan	Fredriksskans	1955	13H6f545
Riksarkivet	Generalstabskartan	Gästrikland	1821	

Hemsidor

Skogens pärlor: <https://www.skogsstyrelsen.se/skogensparlor>

Kulturmiljöregistret (KMR): <https://app.raa.se/open/fornsok/>

Bilaga. Objekttabell

Kulturmiljöregistret	Beskrivning	Antikvarisk bedömning
L2023:3468	Kolningsgrop, rektangulär, 4x2 m (NNV-SSÖ) och 0,7 m dj. Omges av vall, 2 m br och 0,3 m h. Vid provstick kol och sot i gropen. Strax söder om stig (NNV-SSÖ). S-sluttande sandmark. Skogsmark, lövskog med inslag av barrträd.	Fornlämning
L2023:3469	Kolbotten efter resmila, rund, 12 m diam, kraftigt urgrävd, 5x3 m och 0,4 m dj. I kanten 2 stybbgropar, 5x1 m st och 0,4 m dj. Vid provstick rikligt med kol. Strax söder om stig (N-S). Plan sandmark. Skogsmark, barrskog med inslag av lövträd.	Övrig kulturhistorisk lämning
L2023:3470	Skyttevärn, S-form, 3,5 m l (NNV-SSÖ), 0,5-1 m br och 0,4-0,5 m h, av 0,3-0,4 m st stenar. Svagt S-sluttande moränhöjd. Skogsmark, barrskog.	Övrig kulturhistorisk lämning
L2023:3471	Skyttevärn, bågformad, 3 m l (Ö-V), 0,5 m br och 0,6 m h, uppbyggd av 0,1-0,6 m st stenar. Grop, 2x1,2 m (NNV-SSÖ) och 0,3 m dj. Moränhöjd. Skogsmark, barrskog.	Övrig kulturhistorisk lämning
L2023:3472	Skåre, bågform, 3,5 m l, (Ö-V), 0,5 m br och 0,4 m h, av 0,2-0,4 m st stenar. Innanför bågformen är en grop, 2x1 m (N-S) och 0,2 m dj. Svagt S-sluttande moränmark. Skogsmark, barrskog.	Övrig kulturhistorisk lämning
L2023:3473	Skyttevärn, svagt bågformad, 8 m l (Ö-V), 0,4 m br och 0,3 m h, av 0,3-0,4 m st stenar. Moränmark. Skogsmark, barrskog.	Övrig kulturhistorisk lämning

Kulturmiljöregistret	Beskrivning	Antikvarisk bedömning
L2023:3474	<p>Skyttevärn, svagt bågformad, 0,8 m l (Ö-V), 0,8 m br och 0,3 m h, av 0,2-0,3 m st stenar.</p> <p>Småkuperad moränmark. Skogsmark, barrskog.</p>	Övrig kulturhistorisk lämning
L2023:3475	<p>Färdväg, 110 m l (Ö-V) och 5-6 m br. Sydvästra delen av väg är nedsänkt 0,1-0,4 m och övergår till vägbank, 0,2-0,8 m h, ställvis stensatt av 0,2-0,7 m st stenar.</p> <p>S-sluttande moränmark. Skogsmark, barrskog med inslag av lövträd.</p>	Övrig kulturhistorisk lämning
L2023:3476	<p>Stenmur, 23 m l (N-S), 1-1,5 m br och 0,4-0,7 m h. Uppbyggd i 1-5 skift, av 0,2-0,5 m st stenar.</p> <p>V-sluttande moränmark ner mot igenväxt åkermark. Skogsmark, barrskog med inslag av björk.</p>	Övrig kulturhistorisk lämning
L2023:3477	<p>Röjningsröse, oregelbundet, 3 m l (NNV-SSÖ), 1,5-1,8 m br och 1-1,5 m h, av 0,4-0,5 m st stenar.</p> <p>Intill igenväxt åkermark.</p> <p>Plan moränmark. Skogsmark, granskog med inslag av björk.</p>	Övrig kulturhistorisk lämning
L2023:3478	<p>Kolningsgrop, rund, 2 m diam och 0,7 m dj. Ställvis omgiven av en vall, 2 m br och 0,4 h. Vid provstick rikligt med kol i gropen.</p> <p>Skador: S-delen av vallen är nedtryckt. Sopor i gropen.</p> <p>Plan sandig moränmark. Skogsmark, barrskog med inslag av lövträd.</p>	Fornlämning
L2023:3479	<p>Område med röjningsrösen, 50x8-12 (NNÖ-SSV), bestående av 9 röjningsrösen. Röjningsrösen är 3x3-7 m och 0,3-0,6 m h, av 0,2-1 m st stenar.</p> <p>Moränmark i kanten av igenväxt odlingsmark. Skogsmark, blandskog.</p>	Övrig kulturhistorisk lämning

Kulturmiljöregistret	Beskrivning	Antikvarisk bedömning
L2023:3481	Röjningsröse, 5x3 m (NÖ-SV) och 0,1–0,5 m h, av 0,5 m st stenar. Plan igenväxt åkermark. Skogsmark, barrskog.	Övrig kulturhistorisk lämning
L2023:3482	Grund efter lada, 7x5 m (ÖSÖ-VNV) och 0,3-0,4 m h, av 0,3-1 m st syllstenar. Svår att se pga tät vegetation. Moränmark i kanten av igenväxt odlingsmark. Skogsmark, blandskog.	Övrig kulturhistorisk lämning
L2023:3483	Område med röjningsrösen, 35x5-15, bestående av 5 röjningsrösen. Röjningsrösen är 6 m diam till 8x6 m st, 1 röjningsröse är stenmursliknande, ca 30 m l och 2-4 m br. Röjningsrösen är 0,3-0,7 m h. Plan moränmark i kanten av igenväxt åkermark. Skogsmark, blandskog.	Övrig kulturhistorisk lämning
L2023:3484	Igenväxt åkermark, rektangulär, 30x10 m (Ö-V). Åkermarken har stensatta kanter av 0,6-0,7 m st stenar. Det finns 2 öppningar i den stensatta kanten, en vid den V kortsidan, den andra efter den S långsidan. Åkerytan ligger på en moränrygg som är 2-2,5 m h. Lämningen är husgrundsliknande. Moränhöjd i igenväxt odlingsmark. Skogsmark, blandskog.	Övrig kulturhistorisk lämning
L2023:3485	Brunn, rund, övertäckt av en kvarnsten 1,3 diam och 0,3 m tj. Centralt i kvarnstenen är ett hål, 0,3 m diam. Genom hålet framgår att brunnen är stensatt av 0,2-0,3 m st stenar Igenväxt blöt åkermark. Skogsmark, blandskog.	Övrig kulturhistorisk lämning
L2023:3486	Grund efter lada, 6x5 m (N-S) och 0,4 m h, av 0,3-1,2 m st stenar.	Övrig kulturhistorisk lämning

Kulturmiljöregistret	Beskrivning	Antikvarisk bedömning
	Moränmark i anslutning till igenväxt åkermark. Skogsmark, blandskog.	
L2023:3487	Grund efter jordkällare, totalt 8x6 m (Ö-V). Innermått 4x2 m och 0,7 m dj, kallmurad av 0,1-0,8 m st stenar. Ingång i Ö. Impediment. Skogsmark, lövskog med inslag av barrträd.	Övrig kulturhistorisk lämning
L2023:3488	Röjningsröse, rund, 5 m diam och 1 m h, av 0,1-1 m st sten. Moränmark i kanten av igenväxt odlingsmark. Skogsmark, barrskog med inslag av asp.	Övrig kulturhistorisk lämning
L2023:3489	Röjningsröse, 30x10-20 m (NNÖ-SSV) och 1,5 m h, av 0,20-1 m st sten. Moränmark i kanten av igenväxt odlingsmark. Skogsmark, blandskog.	Övrig kulturhistorisk lämning
L2023:3490	Område med röjningsrösen, 40x5-17 m (NÖ-SV), bestående av 2 röjningsrösen. Röjningsrösen är 10-30 m l, 4 m br och 0,2-0,5 m h, av 0,5-1,5 m st sten. Moränmark i kanten av igenväxt odlingsmark. Skogsmark, blandskog.	Övrig kulturhistorisk lämning
L2023:3493	Röjningsröse, ovalt, 6x5 m (Ö-V) och 0,2-0,5 m h, av 0,2-1 m st stenar. Moränmark. Skogsmark, blandskog.	Övrig kulturhistorisk lämning
L2023:3494	Område med röjningsrösen, 15x5 m (NNV-SSÖ), bestående av 2 röjningsrösen. Röjningsrösen är 5 m diam till 7x5 m st och 0,5-0,1 m h, av 0,1-0,5 m st stenar. Moränmark intill igenväxt åkermark. Skogsmark, barrskog.	Övrig kulturhistorisk lämning

Kulturmiljöregistret	Beskrivning	Antikvarisk bedömning
L2023:3495	Röjningsröse, 8x7 m (N-S) och 0,3-0,5 m h, av 0,2-0,4 m st stenar. Uppbyggd mot markfast block. Moränmark i ansluten till igenväxt odlingsmark. Skogsmark, lövskog.	Övrig kulturhistorisk lämning
L2023:3496	Röjningsröse, stenmursliknande, 20 m l (NNV-SSÖ), 0,3-0,6 m br och 0,2-0,5 m h, av 0,3-0,5 m h, av 0,2-1 m st stenar. Moränmark i ansluten till igenväxt åkermark. Skogsmark, lövskog.	Övrig kulturhistorisk lämning
L2023:3497	Stenmur, 25 m l (N-S), 2 m br och 2,5 m h, av 0,05-0,4 m st stenar. Uppbyggt i 4-5 skikt i skalmurskonstruktion. Moränmark i anslutning till igenväxt odlingsmark. Skogsmark, lövskog.	Övrig kulturhistorisk lämning
L2023:3498	Väg, 30 m l (N-S), 4 m br och 0,4-0,7 m dj. V sidan är terrasserad av 0,4-1 m st stenar. Igenväxt odlingsmark. Skogsmark, lövskog.	Övrig kulturhistorisk lämning
L2023:3499	Röjningsröse, 4 m diam och 0,4-0,6 m h, av 0,1-0,4 m st stenar. Moränmark i anslutning till igenväxt odlingsmark. Skogsmark, blandskog.	Övrig kulturhistorisk lämning
L2023:3500	Område med röjningsrösen, 15x10 m (NÖ-SV), bestående av 4 röjningsrösen. Röjningsrösen är 2-5 m l, 2 m br och 0,3-0,5 m h, av 0,2-0,7 m st stenar. Ställvist övermossad. Moränmark i anslutning till igenväxt odlingsmark. Skogsmark, barrskog.	Övrig kulturhistorisk lämning
L2023:3501	Område med röjningsrösen, 35x8-30 m (NÖ-SV), bestående av 4 röjningsrösen. Röjningsrösen är 4-8 m l, 2-4 m br och 0,4-0,5 m h, av	Övrig kulturhistorisk lämning

Kulturmiljöregistret	Beskrivning	Antikvarisk bedömning
	0,1-0,4 m st stenar, delvist övermossade. Moränmark i anslutning till igenväxt odlingsmark. Skogsmark, barrskog med inslag av lövträd.	
L2023:3503	Röjningsröse, 8x5 m (NNÖ-SSV) och 0,5–1 m h, av 0,1–1 m st stenar. Röjningsröset ligger på ett markfast block. Moränmark i kanten av igenväxt odlingsmark. Skogsmark, blandskog.	Övrig kulturhistorisk lämning
L2023:3504	Område med röjningsrösen, 10x6 m bestående av 3 röjningsrösen, 4x2 till 5x2 m st och 0,4-0,6 m h, av 0,3–0,5 m st stenar. Ett av rösena är byggt på ett markfast block. Moränmark i kanten av igenväxt odlingsmark. Skogsmark, blandskog.	Övrig kulturhistorisk lämning
L2023:3505	Röjningsröse, stenmursliknande, 5 m l, 1 m br och 0,3 m h, av 0,2-0,4 m st stenar. Moränmark i anslutning till igenväxt odlingsmark.	Övrig kulturhistorisk lämning
L2023:3506	Röjningsröse, 3 m diam och 0,4 m h, av 0,2-0,3 m st sten. Moränmark i anslutning till igenväxt odlingsmark. Skogsmark, blandskog.	Övrig kulturhistorisk lämning
L2023:3507	Röjningsröse, 5 m diam (NV-SÖ) och 0,6 m h, av 0,2-0,4 m st stenar. Moränmark i anslutning till igenväxt odlingsmark. Skogsmark, blandskog.	Övrig kulturhistorisk lämning
L2023:3508	Röjningsröse, 10x4 m (N-S) och 0,4-0,5 m h, av 0,2-0,4 m st stenar.	Övrig kulturhistorisk lämning

Kulturmiljöregistret	Beskrivning	Antikvarisk bedömning
	Moränmark i anslutning till igenväxt odlingsmark. Skogsmark, blandskog.	
L1948:2296	Skyttevärm, 5x4 m (NNV-SSÖ) och 0,5-1 m h, av 0,2-0,4 m st stenar. Skyttevärmnet är uppbyggt dels mot och på ett jordfast block. Moränhöjd. Skogsmark, barrskog.	Övrig kulturhistorisk lämning.
L2023:3516	Kolningsgrop, rektangulär, 3x2 m (NNV-SSÖ) och 0,5 m dj, omges av en vall, 1-1,5 m br och 0,1-0,2 m h. Rikligt med kol vid provstick. N-delen av vallen är skadad av väg. Sandmark. Skogsmark, barrskog.	Fornlämning
L2023:3517	Kolningsgrop, rektangulär, 3x2 m (NNV-SSÖ) och 0,7-1 m dj. Omges av en vall, 2 m br och 0,2-0,3 m h. Rikligt med kol vid provstick. Sandmark. Skogsmark, barrskog.	Fornlämning
L2023:3518	Röjningsröse, 8x2-4 m (N-S) och 0,4-0,6 m h, av 0,4-0,6 m st sten. Igenväxt odlingsmark. Skogsmark, barrskog.	Övrig kulturhistorisk lämning
L1948:2290	Grund efter lada.	Ingen antikvarisk bedömning Utgår pga felregistrering
L1950:6444	Gränsmärke.	Ingen antikvarisk bedömning Kunde ej återfinnas.
L1948:133	Gränsmärke	Ingen antikvarisk bedömning Utgår pga felregistrering

Kulturmiljöregistret	Beskrivning	Antikvarisk bedömning
L1948:2225	<p>Stridsvärn? oregelbundet, 10x8 m (Ö-V), bestående av en vall, 1-3 m br och 0,4-0,5 m h av 0,2-2 m st stenar samt flera större flyttblock. Inne i anläggningen i NÖ delen är ett flyttblock med spår av eldning samt kol i marken.</p> <p>Blockig SÖ-sluttande moränmark. Skogsmark, gles tallskog.</p>	<p>Övrig kulturhistorisk lämning</p> <p>Ok vid besiktning</p>
L1948:2342	<p>Skogsskiftessten i rödaktig sandsten, 0,6 m h, 0,3 m br (Ö-V) och 0,15 m tj. på S sidan står: 30 II och på N sidan: II Texten målad med 0,07 m h bokstäver.</p>	<p>Övrig kulturhistorisk lämning</p> <p>Ok vid besiktning</p>
L1951:5859	<p>Hundkyrkogård, 80x30-35 m (NV-SÖ), ställvis omgärdad av en förfallen gårdsgård. Gravarna är från 1950-talet och framåt. Kyrkogården är inte längre i bruk.</p>	<p>Övrig kulturhistorisk lämning</p> <p>Beskrivningen har uppdaterats</p>
L1950:6445	<p>Skogsskiftessten av huggen granit, 0,3 m br (NV-SÖ), 0,10-0,12 m tj och 0,45 m br. Påmålad vit romersk siffra "I" på SV sidan, oläslig text på NÖ sidan. (Dnr 326-552-2004).</p>	<p>Övrig kulturhistorisk lämning</p> <p>Ok vid besiktning</p>
L1948:654	<p>Område med igenväxt odlingsmark, 190x15-50 m (N-S), bestående av 3 åkrar, 4 diken och minst 10 röjningsrösen. Åkrarna är rektangulära och 1 åker är oregelbunden. Åkrarna omges av diken, 0,5-0,8 m br och 0,2-0,5 m dj. Röjningsrösen är 2-8 m diam till 15x5 m och 0,2-0,7 m h.</p> <p>Svagt S-sluttande igenväxt odlingsmark. Skogsmark, barrskog med inslag av lövträd.</p>	<p>Övrig kulturhistorisk lämning</p> <p>Geometri och beskrivning uppdaterad</p>

Kulturmiljöregistret	Beskrivning	Antikvarisk bedömning
L1950:6460	Skogsskiftessten av huggen granit, 0,25 m br, (NV-SÖ), 0,1-0,15 m h. Påmålad vit romersk siffra "III" på sydvästsidan 24/III (vågrätt streck med 24 ovanför och III under) på nordöst sidan. (Dnr 326-551-2004).	Övrig kulturhistorisk lämning Ok vid besiktning
L1948:134	Färdväg, 30 m l (NÖ-SV), 4 br och 0,1 m dj. I Ö-delen finns en bro över ett dike/bäck, 4x4 m. Bron har tre hörnstenar, 0,4-0,5 m diam och 0,5-0,6 m h. Närmast plan moränmark nedanför S-sluttning. Skogsmark, barrskog.	Övrig kulturhistorisk lämning Geometri och beskrivning uppdaterad



Länsmuseet Gävleborg, Södra Strandgatan 20, 802 50 Gävle. lansmuseetgavleborg.se

