

GRÄNSRÖSEN, RÖJNINGSRÖSE MED FLERA

Arkeologisk undersökning i form av schaktningsövervakning samt inventering

Inom Skogmur 3:2 och del av Backa 6:1
L2029:1352, L2019:1351, L1051:5624 m. fl.
Gävle stad och Valbo socken
Gävle kommun
Gästrikland

Kerstin Westrin



Gränsrösen, röjningsröse med flera

Arkeologisk undersökning i form av schaktningsövervakning samt inventering

Inom Skogmur 3:2 och del av Backa 6:1
L2029:1352, L2019:1351, L1051:5624 m. fl.
Gävle stad och Valbo socken
Gävle kommun
Gästrikland

Rapport 2024:14

Kerstin Westrin

Länsmuseet Gävleborgs rapportserie

Rapportserien innefattar rapporter inom länsmuseets verksamhetsområden arkeologi, bebyggelsehistoria, byggnadsvård, kulturmiljövård, etnologi, konst- och kulturhistoria.

Du kan själv ladda hem rapporter i PDF-format från länsmuseets hemsida www.lansmuseetgavleborg.se

Rapporter, böcker och mycket annat kan du köpa/beställa i länsmuseets butik butik@xlm.se

Utgivning och distribution:

Länsmuseet Gävleborg
Södra Strandgatan 20, 802 50 Gävle
www.lansmuseetgavleborg.se

© Länsmuseet Gävleborg 2024

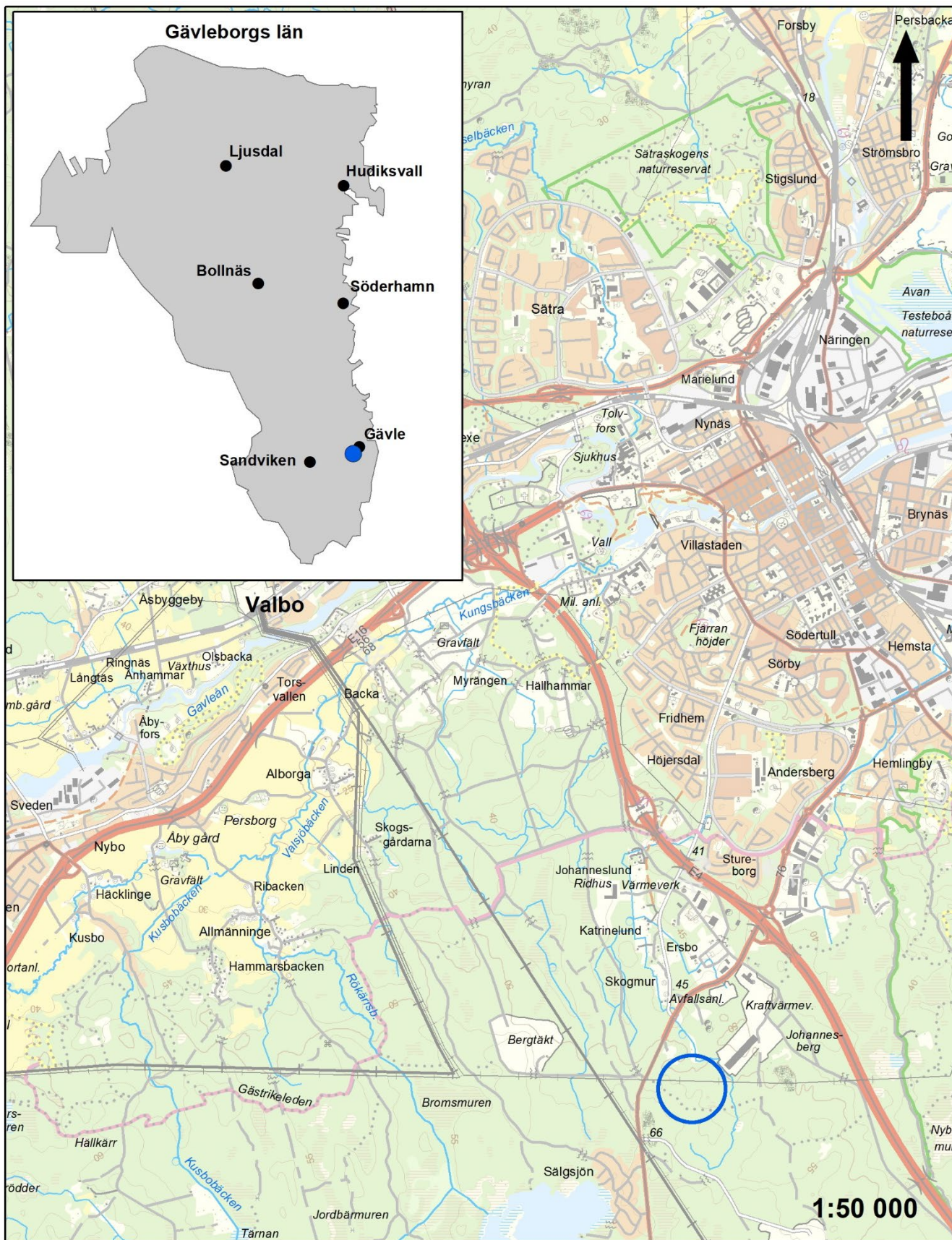
Omslagsbild: Gränsröset L2019:1348. Foto från SSV: Kerstin Westrin
Länsmuseet Gävleborg medger spridning av dokumentationsmaterialet med Creative Commons licensen CC-BY, undantag kartmaterialet: © Lantmäteriet, dnr I2018/00110.

ISSN 0281–3181

Print: Trycktreat

Innehållsförteckning

Sammanfattning.....	5
Inledning.....	6
Syfte och metod.....	6
Topografi och fornlämningsmiljö.....	6
Tidigare arkeologiska insatser.....	8
Resultat.....	9
<i>Kart- och arkivstudier</i>	9
<i>Fältarbetet undersökning</i>	12
<i>Fältarbete inventering</i>	13
Administrativa uppgifter	15
Referenser.....	16
<i>Arkiv</i>	16

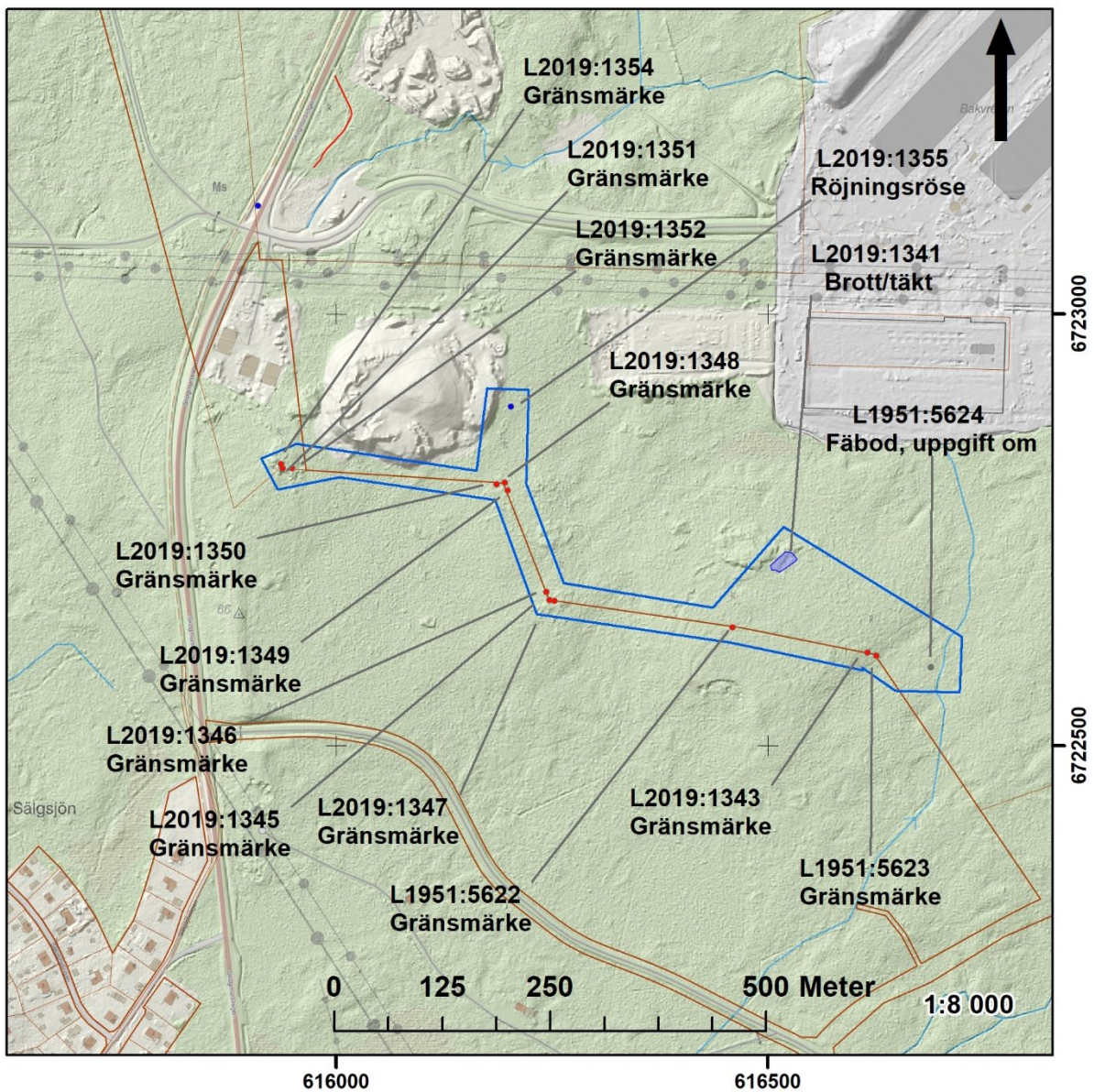


Figur 1. Utdrag ur terrängkartan med det geografiska läget för undersökningen markerad med blå cirkel.

Sammanfattning

Länsmuseet Gävleborg har genomfört en arkeologisk undersökning i form av schaktningsövervakning av lämningarna L2019:1355, L2019:1341 och L1951:5624. I uppdraget ingick även inventering av fastighetsgränsen mellan Skogmur 3:2 och Backa 6:1 som också utgör sockengränsen mellan Gävle stad och Valbo socken. I gränsen finns flera gränsrösen registrerade i Riksantikvarieämbetets Kulturmiljöregister (KMR). Gränsrösen har märkts upp med fornlämningsband och två gränsrösen har beskrivningen i KMR uppdaterats. De tre lämningarna inom Skogmur 3:2 var vid fältbesök 2024-03-27 borttagna av påbörjat markarbete.

Undersökningen i form av schaktningsövervakning och inventeringen utfördes efter beslut av Länsstyrelsen Gävleborg (dnr 2118–2024) och med beslutsdatum 2024-03-18.



Figur 2. Utdrag ur Lantmäteriets topografiska webbkarta och fastighetsindelning på underlag av terrängskuggningskarta med området för uppdragets yttre begränsning markerad med blå linje samt samtliga lämningar som ingick i uppdraget utsatta.

Inledning

Länsmuseet Gävleborg har efter beslut av Länsstyrelsen Gävleborg utfört en arkeologisk undersökning i form av schaktningsövervakning av tre registrerade lämningar (uppgift om fäbod L1961:5623, brott/täkt L2019:1341 samt röjningsröse L2019:1355) inom Skogmur 3:2. I uppdraget inventerades även berörd fastighetsgräns mellan Skogmur 3:2 och Backa 6:1 som också utgör gräns mellan Gävle stad och Valbo socken, Gävle kommun.

Bakgrunden till uppdraget var att en exploatering planeras inom Skogmur 3:2.

Fältarbetet utfördes under en dag i mars och en dag i april av Kerstin Westrin (projektansvarig) och Andreas Widerberg.

Syfte och metod

Syftet med undersökningen i form av schaktningsövervakningen var att undersöka, dokumentera samt om möjligt datera de tre lämningarna som ingick i denna del av uppdraget. Inventeringen av socken/fastighetsgränsen syftade till att säkerställa att redan registrerade gränsrösen skulle skyddas samt att eventuella nypåträffade lämningar registreras i KMR.

Med hjälp av grävmaskin kommer röjningsröset L2019:1355 samt vid platsen för uppgiften om fäbod L1951:5624 undersökas. Halva röjningsröset grävs bort och profilen dokumenteras. Om material framkommer i en säker kontext tillvaratas detta för datering. Vid platsen för fäboden grävs sökschakt. Brott/täkten L2019:1341 dokumenteras och spår efter brytmetod och vad som brutits kommer att eftersökas.

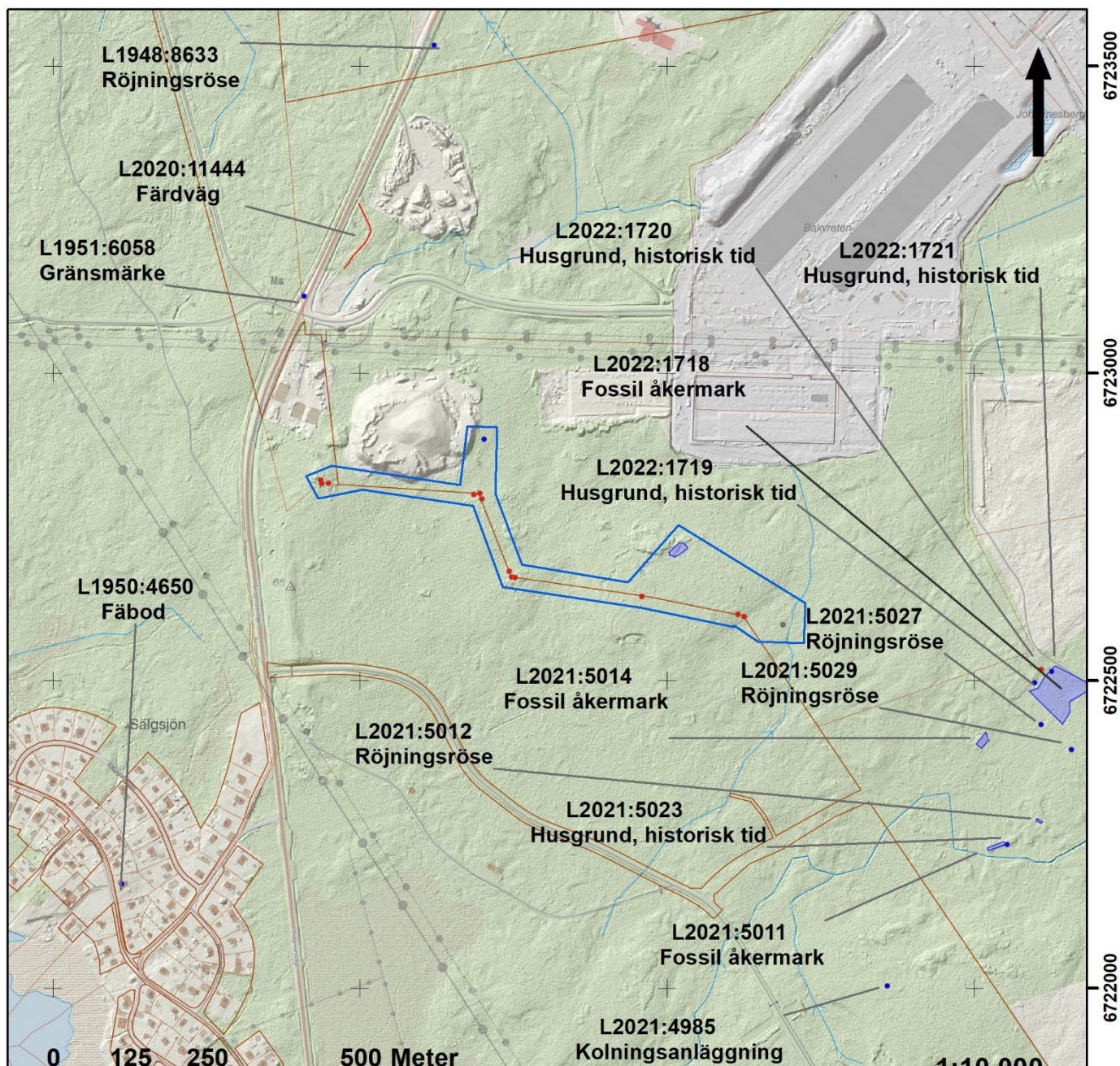
Socken- och fastighetsgränsen inventeras okulär. Samtliga redan registrerade lämningar kvalitetssäkras och eventuella uppdateringar i KMR kommer att göras. Eventuella nypåträffade lämningar beskrivs och mäts in med DGPS och registreras i KMR. Samtliga lämningar i gränsen märks upp med fornlämningsband.

Topografi och fornlämningsmiljö

Området består av småkuperad moränmark med inslag av torvmark i den södra delen av området (Sveriges geologiska undersökningar). I uppdragets område som berörde del inom Backa 6:1 fanns vid fältarbetet uppvuxen barrskog medan hela området inom Skogmur 3:2 var kalhugget och omfattande markarbeten var redan inledda. Höjden över nuvarande havsnivå varierar mellan 55 och 60 meter inom området.

Fornlämningsmiljön i området består av gränsrösen i socken- och fastighetsgränsen samt av lämningar från historisk tid kopplade främst till jordbruksverksamhet. Inga idag kända lämningar från förhistorisk tid finns i området.

Sockengränsen mellan Gävle stad och Valbo socken/fastigheten Skogmur 3:2 och Backa 6:1 har historiskt utgjorts av gränsen mellan Kungsladugården Vall/Backas och Söderbys utmarker. Redan i början av 1600-tal donerades Söderbys ägor till Gävle stad (Swedlund 1946:47-48f). Gränsrösen kan beläggas på historisk karta från 1689 (21-val-133).

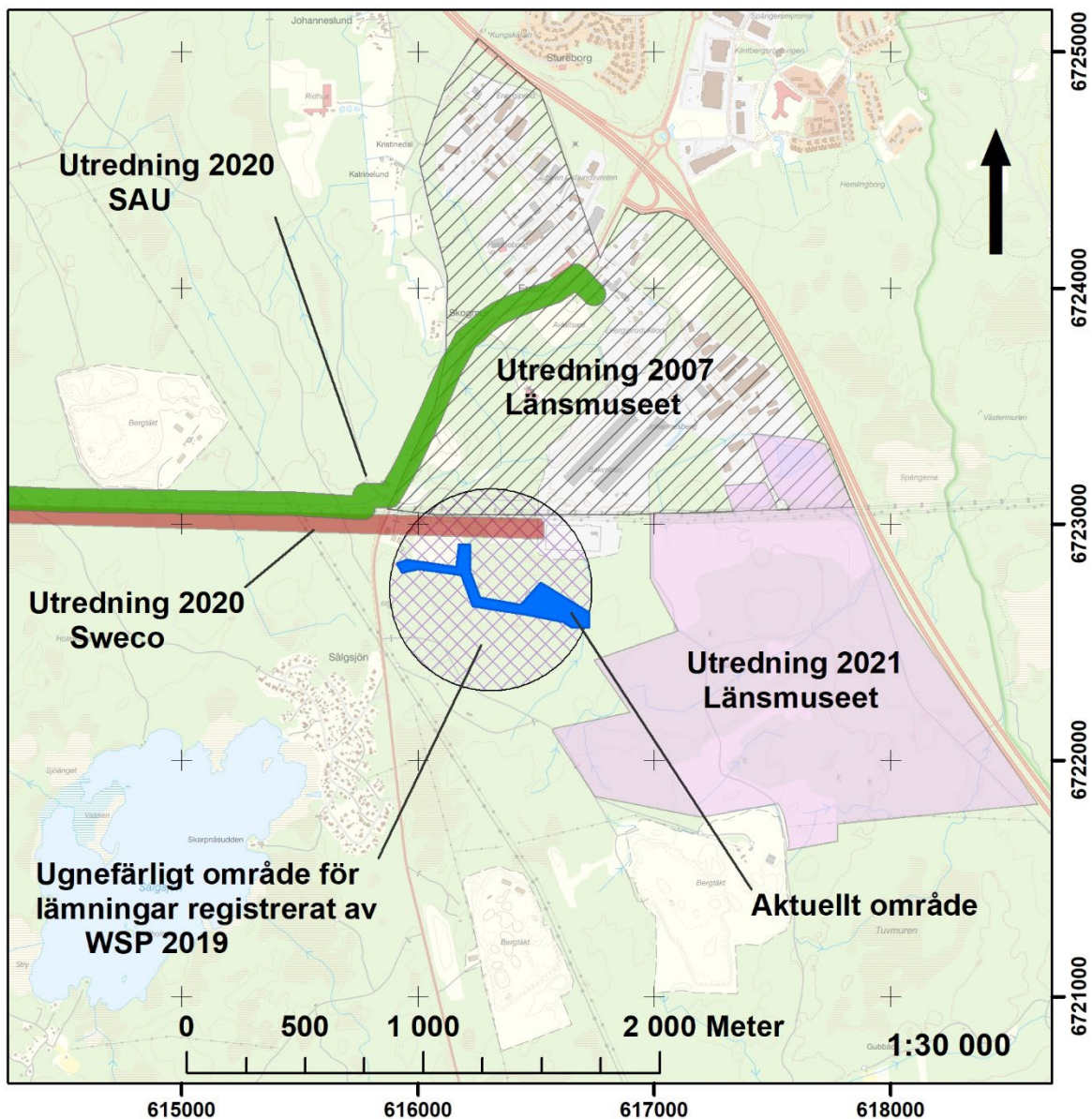


Figur 3. Utdrag ur Lantmäteriets topografiska webbkarta och fastighetsindelning på underlag av terrängskuggningskarta med området för uppdragets yttre begränsning markerad med blå linje samt lämningar registrerade i KMR utsatta. För lämningar inom området för uppdraget se figur 2.

Tidigare arkeologiska insatser

Flera arkeologiska insatser har genomförts i närområdet. WSP Sverige AB har inom ett område inom fastigheten Skogmur 3:2 registrerat lämningar i KMR år 2019, bland annat brott/täkt L2019:1341 och röjningsröse L2019:1355 som ingick i den nu aktuella undersökningen (KMR).

2007 genomförde Länsmuseum Gävleborg en utredning inför att området planerades för industri. Lämningarna som påträffades kan kopplas till jordbruksverksamhet från historisk tid, som till exempel färdvägar och röjningsrösen (Eriksson 2007).



Figur 4. Utdrag ur Lantmäteriets topografiska webbkarta med de område där tidigare arkeologiska insatserna genomförts markerade i närområdet av det nu aktuella området.

Två utredningar genomfördes år 2020 där mindre delar av respektive utredningsområden är belägna norr om det aktuella området. Societas Archaeologica Upsaliensis (SAU) utförde en utredning steg 1 inför ny fjärrvärmeledning mellan Gävle och Sandviken. I SAU:s del av utredningsområdet som finns med i figur 4 påträffades lämningar från historisk tid som till exempel färdväg L2020:11444 och hägnad (stenmur) L2020:11443 (Andersson& Guinard. 2011). Samma år utförde Sweco Enviroment AB en utredning mellan Ersbo i Gävle och Stackbo i Valbo inför planerad kraftledningsgata. Inga lämningar påträffades i den del av Sweco:s utredningsområde som finns i figur 4 (Ulfhielm 2021).

Länsmuseet Gävleborg genomförde en utredning inför planerad utveckling av industriområdet Ersbo-syd år 2021. Flera lämningar kopplade till jordbruksverksamhet från historisktid som kunde knytas till den före detta fäboden Almkärret påträffades, till exempel den fossila åkern L2022:1718 och ett stort antal röjningsrösen (Westrin 2022).

Under 2023 påbörjade samma företagare en undersökning av majoriteten av de lämningar som påträffades och registrerades vid utredningen. Undersökningen kommer att fortsätta under 2024.

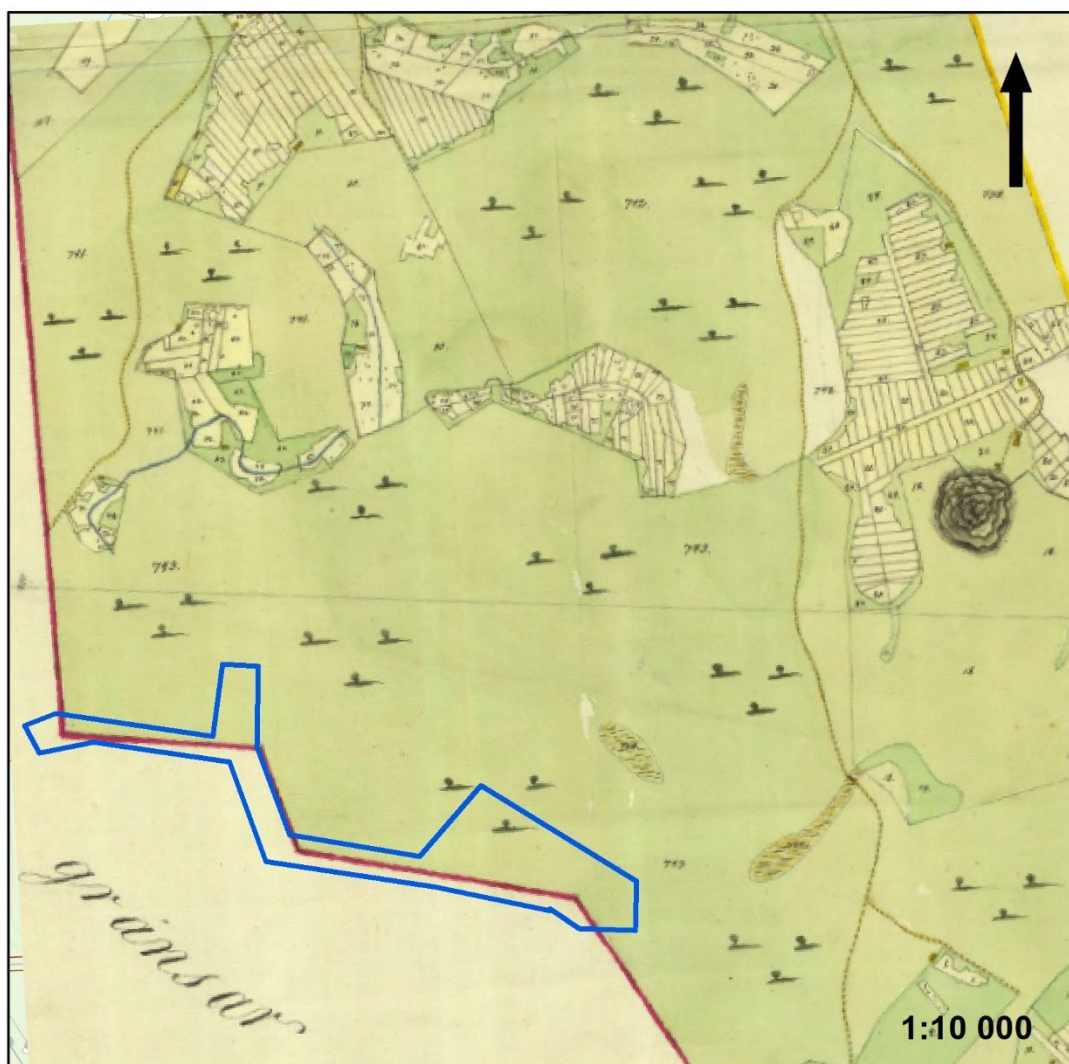


Figur 5. Ett av många röjningsrösen som framkom vid utredningen 2022 i Ersbo. Foto: Kerstin Westrin.

Resultat

Kart- och arkivstudier

Undersökningsområdet som ligger inom fastigheten Skogmur 3:2 har som redan nämnts tillhört Söderbys utmarker. Det finns inga historiska kartor äldre än 1829, och de är få kartor där området finns med, visar någon bebyggelse eller röjda ytor i det nu aktuella området. På avmätningsskarta daterad 1829 finns både bebyggelse och röjda ytor sydöst och norr om undersökningsområdet.



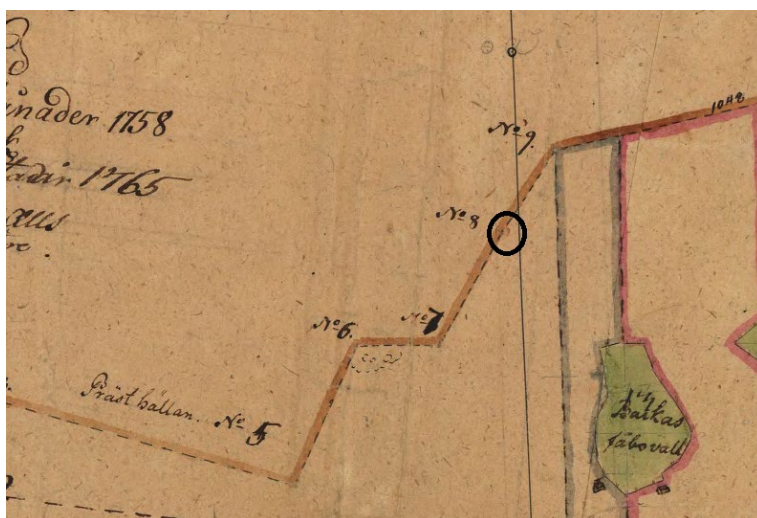
Figur 6. Utdrag ur avmättnings karta av donationsjord Sörby, daterad 1829 (V14-1:17) med området för uppdragets yttre begränsning markerad med blå linje.

Ingen historisk karta visar någon bebyggelse inom området för undersökningen. Den inventerade socken/fastighetsgränsen äldsta kartbelägget är från år 1689 vid denna kartstudie. Gränsrösen i gränsens ”knän” är på denna karta markerade. Gränsröset L2019:1351 benämns på



Figur 7. Utdrag ur historisk karta över Kungsladugården Vall/Backas ägor.

denna karta som ”Prästhällen”. På storskifteskarta från år 1766 har gränsröset L1951:5622 tillkommit vilket motsvarar röse nummer 8 på denna karta.



Figur 8. Utdrag ur storskifteskarta 1766 med röset nummer 8 inringat.

I protokoll från rågångsätgård år 1770 har röse 6 (L2019:1348) och 7 (L2019:1345) byggts till femstena rör och 8 (L1951:1522) till trestena rör.

mans ror förbättrades til 5 stena.
 Den 31.
 In närvaro af 3 grannar ifrån Backa By upprättades
 3^{re} nya Vijare emellan fift-nämnde och Prästhälle
 som äfven til 5 stena förbättrades, Rören N: 6 och 7 gjor-
 des til 5 stena, N: 8 til 3 stena N: 9 och 10. till 5 stena
 N: 11. til 3 stena och N: 12 til 5 stena rör, samt 4^{re} Vijar
 stenas längre fram.
 Den 1. August

Figur 9. Utdrag ur rågångsätgård från år 1770.

De gränsrösen som går under benämningen ”utliggare” och som är belägna i gränsen på var sida om femstena rören omnämns i protokoll från år 1772 där det framgår att utliggarna blir byggda (nedsatt) 1770 i gränsen mellan Backa by och Gävle stad.

Dejuten blef en utliggare i hvarthusa Bigatorue nedsatt
 te till 15 alnars längd ifrån Hjertestenen, utom utliggaren
 mellan Edfharö och Wahlbo Allmenningar som för den san-
 ka myran skull står allenaft 10 alnar från Hjertestenen; wa-
 randes utliggaren mellan Jofte Stads och Backa ägor vid
 rorläggningen 1770 till lika längd eller 15 alnar från hild

Figur 10. Utdrag ur gränsbestämningsprotokoll från år 1772.

Laga skifteskartan från år 1922 är den enda karta vid denna studie där samtliga gränsrösen, både femrörsrösen och utliggarna, är utsatta. Utsnittet visar gränsrösen som på historiska kartor har nummer 7–9.



Figur 11. Utsnitt ur laga skifteskartan över Backa by med del av den aktuella gränsen.

Fältarbetet undersökning

För att få behörighet att vistas inom den aktuella delen av Skogmur 3:2 fick de två arkeologerna som skulle utföra fältarbetet gå en säkerhetskurs. Detta skedde 2024-03-26.

Vid fältbesök 2024-03-27 kunde det konstateras att omfattande markarbeten redan påbörjats.



Figur 12. Under massorna ligger röjningsröset L2019:1355. Foto från nordöst: Kerstin Westrin.

Figur 13. Andreas Widerberg står på platsen där brott/täkt L2019:1341 är registrerat. Foto från sydväst: Kerstin Westrin.



Figur 14. Platsen för uppgift om jäbod L1951:5624. Foto från sydväst: Kerstin Westrin.



De tre lämningarna som ingick i den arkeologiska undersökningen i form av schaktningsövervakning har i KMR lämningens status ändras till *förstörd* (L2019:1355, L2019:1341) och *grov skada* (L1951:5624).

Fältarbete inventering

Hela området på ömse sidor om socken gränsen/fastighetsgränsen som ingick i uppdraget inventerades okulärt. På Skogmur 3:2 sidan är en nyanlagd mindre väg anlagd samt ett staket under uppbyggnad vid fältbesöket 2024-04-17. Vägen är anlagd som minst 4–5 meter från gränsen. I området vid gränsröset L1951:5622 låg ett stort antal vindfällda träd, vilket försvårade den okulära inventeringen.



Figur 15. Den nyanlagda vägen inom Skogmur 3:2 i den västra delen av uppdragsområdet.

Sockengränsen/fastighetsgränsen går ungefär där de ensamma tallarna står. Foto från väster: Kerstin Westrin.

Figur 16. Den vindfällda skogen inom Backa 6:1 försvårade inventeringen.

Inget registrerat gränsröse hade fått skador på grund av detta vid fältarbetet 2024-04.17. Foto från sydväst: Kerstin Westrin.



Inga lämningar påträffades förutom de redan registrerade gränsrösen. Samtliga registrerade gränsrösen besöktes och märktes upp med fornlämningsband. Gränsröset L1951:5623 och L1951:5622 har beskrivningen i KMR uppdaterats. Det kunde också konstateras att den södra utbyggaren till femstenaröret L1951:5623 som finns markerat på laga skifteskartan från 1922 (figur 11) inte finns kvar på platsen.



Figur 17. L2019: 1351, Prästhällen, ligger som namnet indikerar på en häll. Foto från öster: Kerstin Westrin.

Figur 18. L1951:5622 är kraftigt övermossat men de tre sanstenshällarna sticker upp ur mossan. Foto från nordöst: Kerstin Westrin.



Figur 19. En utliggare, L2019:1354, till gränsröset Prästhällen. Foto från söder: Kerstin Westrin.

Administrativa uppgifter

Länsstyrelsens diarienummer: 2118–2024

Länsstyrelsens beslutdatum: 2024-03-18

Länsmuseet Gävleborgs diarienummer: 510760

Undersökningstid: mars-april 2024

Projektledare: Kerstin Westrin

Personal: Kerstin Westrin och Andreas Widerberg

Fastigheter: Inom Skogmur 3:2 och Backa 6:1

Socken: Gävle stad och Valbo socken

Kommun: Gävle

Koordinatsystem: Sweref 99 TM

Höjdsystem: RH 2000

Dokumentationshandlingar: Förvaras i Länsmuseet Gävleborgs arkiv

Fynd: Inga fynd påträffades

Referenser

- Andersson, F & M, Guinard. 2021. *Spår av stenbyggare och säljägare i södra Gästrikland*. Arkeologisk utredning steg 1 inför ny fjärrvärmeledning. Fornlämning L1948:8667 m fl, Fastighet Valbo-Ön 11:1 m fl, Gävle, Valbo och Sandvikens socken, Gävle och Sandvikens kommun, Gästrikland, Gävleborgs län. SAU rapport 2021:2
- Eriksson, K. 2007. *Nytt industriområde vid Ersbo-Skogmur*. Arkeologisk utredning. Andersberg 14:1. Gävle stad. Gästrikland. Rapport Läns museet Gävleborg 2007:05. Läns museet Gävleborg.
- Swedlund, R. 1946. *Kungliga privilegier*. Ur Gävles historia. Gävle Museum.
- Ulfhielm, U. 2021. *Planerad kraftledningsgata mellan Stackbo och Ersbo*. Arkeologisk utredning. Valbo socken och Gävle stad. Gävle kommun. Gävleborgs län. Sweco rapport uppdragsnummer 30015598.
- Westrin, K. 2022. *Ersbo*. Arkeologisk utredning. Hemlingby 19:1²⁰ och del av Andersberg 14:1¹, Hemlingby 23:14³ med flera. Gävle stad och Valbo socken. Gävle kommun. Gästrikland. Rapport Läns museet Gävleborg 2022:234.

Arkiv

KMR: <https://app.raa.se/open/fornsok> (2024-04-22)

SGU: <https://apps.sgu.se/kartvisare/kartvisare-jordarter-25-100.html> (2024-04-19)

Historiska kartor

Arkiv	Akt	Åtgärd	År
Lantmäterimyndigheternas arkiv	21-val-133		1689
Lantmäteristyrelsens arkiv	V14-1:7	Avmätning	1829
Lantmäterimyndigheternas arkiv	21-val-85	Storskifte	1766
Lantmäterimyndigheternas arkiv	21-val-53	Rågängsätgård	1770
Lantmäteristyrelsens arkiv	V54-4:3	Gränsbestämning	1772
Lantmäterimyndigheternas arkiv	21-val-700	Laga skifte	1922



Länsmuseet Gävleborg, Södra Strandgatan 20, 802 50 Gävle. lansmuseetgavleborg.se

