

FÄRDVÄGAR, BROTT/TÄKT OCH ETT RÖJNINGSRÖSE

Arkeologisk undersökning
L2022:10333, L2022:10336 m.fl.

Ytterhärde S:1, Forsbacka 3:12
Valbo socken
Gävle kommun
Gästrikland

Kerstin Westrin



Färdvägar, brott/täkt och ett röjningsröse

Arkeologisk undersökning
L2022:10333, L2022:10336 m.fl.

Ytterhärde S:1, Forsbacka 3:12
Valbo socken
Gävle kommun
Gästrikland

Rapport 2024:21

Kerstin Westrin

Länsmuseet Gävleborgs rapportserie

Rapportserien innefattar rapporter inom länsmuseets verksamhetsområden arkeologi, bebyggelsehistoria, byggnadsvård, kulturmiljövård, etnologi, konst- och kulturhistoria.

Du kan själv ladda hem rapporter i PDF-format från länsmuseets hemsida www.lansmuseetgavleborg.se

Rapporter, böcker och mycket annat kan du köpa/beställa i länsmuseets butik butik@xlm.se

Utgivning och distribution:

Länsmuseet Gävleborg
Södra Strandgatan 20, 802 50 Gävle
www.lansmuseetgavleborg.se

© Länsmuseet Gävleborg 2024

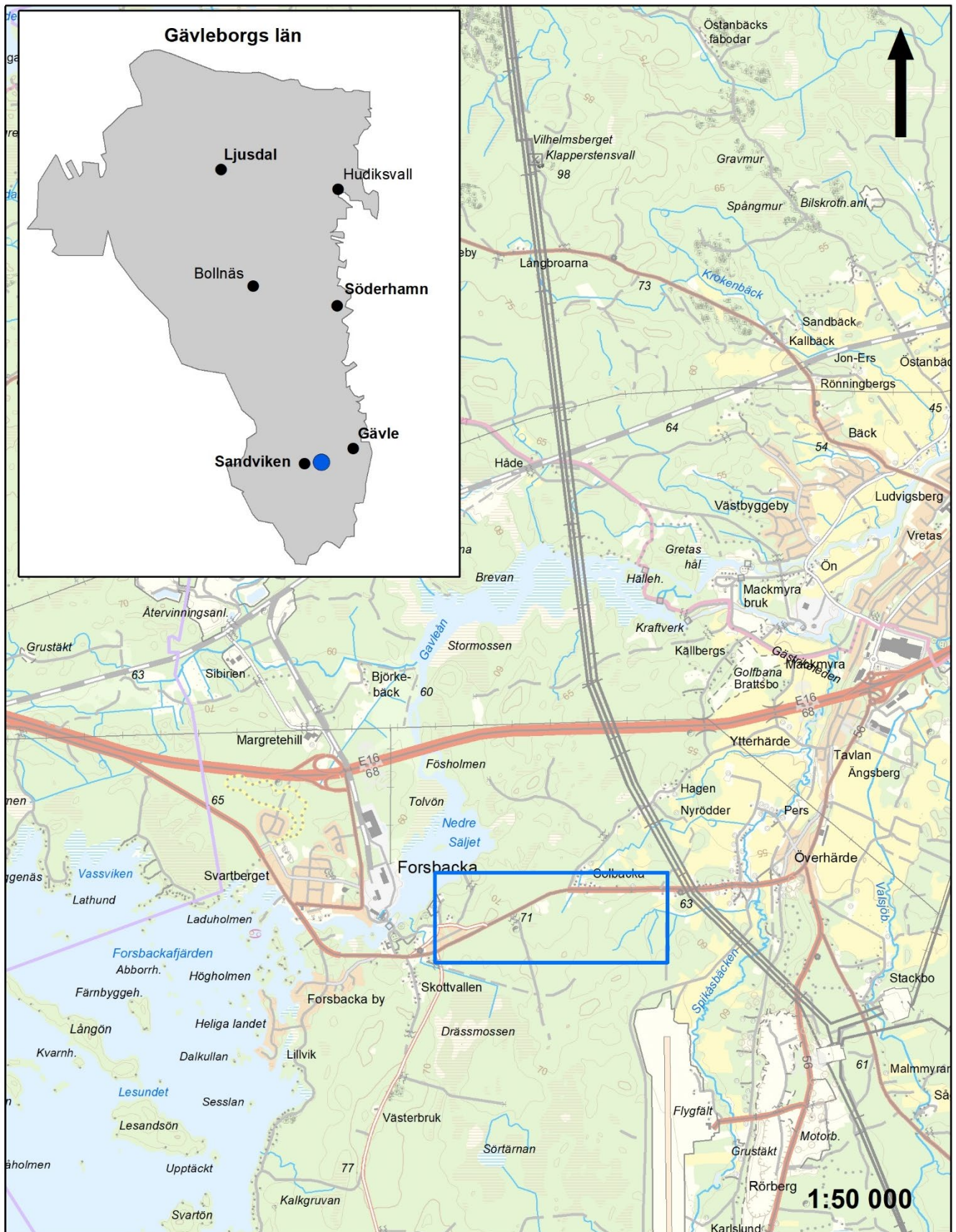
Omslagsbild: Färdväg L2022:10333. Foto från öster: Kerstin Westrin
Länsmuseet Gävleborg medger spridning av dokumentationsmaterialet med Creative Commons licensen CC-BY, undantag kartmaterialet: © Lantmäteriet, dnr I2018/00110.

ISSN 0281–3181

Print: Trycktreat

Innehållsförteckning

Sammanfattning.....	5
Inledning.....	5
Syfte och metod.....	5
Topografi och fornlämningsmiljö.....	6
Tidigare arkeologiska insatser.....	7
Resultat.....	7
<i>Färdvägarna</i>	7
<i>Brott/täkter</i>	8
<i>Röjningsröse</i>	8
<i>Bro</i>	9
Administrativa uppgifter.....	16
Referenser.....	17
<i>Arkiv</i>	17



Figur 1. Utdrag ur terrängkartan med det geografiska läget för undersökningen markerat med blå rektangel.

Sammanfattning

Länsmuseet Gävleborg har genomfört en arkeologisk undersökning av fyra färdvägar (L2022:10333, L2022:10362, L2023:1478, L2022:10361), ett röjningsröse (L2022:10332), tre brott/täkter (L2022:10336, L2022:10334, L2022:10364) samt en bro (L2022:10363) i samband med en planerad exploatering i anslutning till Valbovägen mellan Överhärde och Forsbacka, Valbo socken, Gävle kommun. I en inledande fas av undersökningen ingick även en hägnad (L2022:10360) i undersökningen men kom att undantas i ett senare skede.

Färdvägarna undersöktes med att ett eller två schakt grävdes genom vägarnas bredd. Inga undre strukturer eller daterbart material kunde ses i någon av vägarna. Röjningsröset undersöktes med att halva röset grävdes bort. Röset var mycket löst lagt varför det rasade samman innan profilen hann dokumenteras. Inget daterbart material påträffades i eller under röset. Bron, som går under nuvarande sträckning av Valbovägen, dokumenterades i ord och bild. De tre brotten/täkterna rensades för hand. Det kunde konstateras att L2022:10334 och L2022:10364 är grustäkter medan L2022:10336 är ett sandstensbrott där stenen brutits med rundkil.

Inledning

Länsmuseet Gävleborg har genomfört en arkeologisk undersökning av nio lämningar längs Valbovägen mellan Överhärde och Forsbacka, Valbo socken, Gävle kommun. Bakgrunden till den arkeologiska undersökningen var att en exploatering planeras som kommer att beröra de nio lämningarna.

Beslut om arkeologisk undersökning fattades av Länsstyrelsen Gävleborg (2023.08.11, Lst dnr:4758–2023).

Fältarbetet genomfördes under maj-juni 2024 av Kerstin Westrin (projektansvarig), Frida Löjdström och Andreas Widerberg.

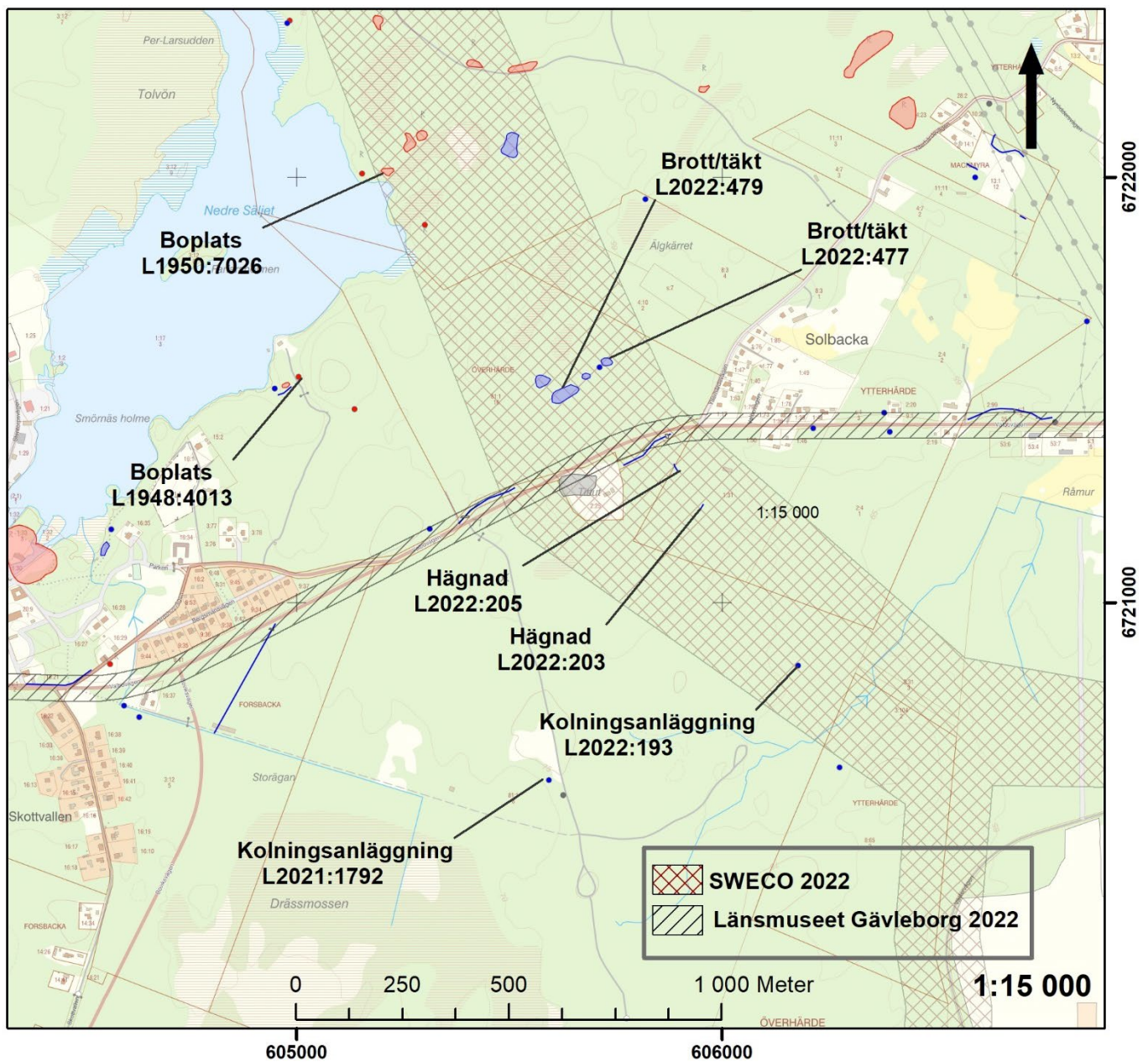
Syfte och metod

Syftet med den arkeologiska undersökningen var att dokumentera och om möjligt datera lämningarna.

De fyra färdvägarna undersöktes med grävmaskin. Ett schakt grävdes genom vägarnas bredd och ned till steril marknivå. Röjningsröset rensades fram för hand och dokumenterades för att sedan undersökas med maskin. De tre brotten/täkterna undersöktes för hand genom framrensning för att om möjligt fastställa brytningsmetod och material som brutits/täktats. Bron dokumenterades i ord och bild.

Topografi och fornlämningsmiljö

Undersökningsområdena ligger i moränmark mellan 65 och 74 meter över nuvarande havsnivå. I de lägre liggande partierna är marken fuktig. Samtliga berörda lämningar, utom bron som ligger centralt i byn Solbacka, ligger i skogsmark. Fornlämningsmiljön i närområdet består av flera sandstensbrott till exempel L2022:479 och L2022:477, hägnader i form av stenmurar, L2022:203, L2022:205 samt kolningsanläggningar, L2022:193, L2021:1792. Utmed Gavleåns strand finns ett stort antal stenåldersboplatser till exempel L1948:4013, L1950:7026 (Riksantikvarieämbetets Kulturmiljöregister, KMR).



Figur 2. Utdrag ur Lantmäteriets topografiska webbkarta och fastighetsindelning med lämningar i KMR utsatta.

Tidigare arkeologiska insatser

Den nu aktuella undersökningen föregicks av en arkeologisk utredning som genomfördes år 2022 av Läns museet Gävleborg. Samtliga nu berörda lämningar påträffades och registrerades i KMR vid denna utredning (Westrin 2023). År 2022 utförde SWECO Environment AB en arkeologisk utredning inför planerad exploatering mellan Gavleån och Stackbo. Hägnaderna L2022:205 och L2022:203 samt brott/täkterna L2022:479 och L2022:477 som omnämns i föregående stycke är fyra av flera lämningar som påträffades vid denna utredning (Ulfhielm 2022).

Resultat

Färdvägarna

L2022:10333, L2022:10362 och L2023:1478 är alla tre äldre sträckningar av Valbovägen och har i KMR den antikvariska bedömningen *möjlig fornlämning*. Äldsta belägget för L2022:10333 är på en laga skifteskarta från 1858 (V54-63:9) och äldsta belägg för L2022:10362 och L2023:1478 är på en laga skiftes karta från 1883 (V54-56:8).

Två schakt grävdes genom L2022:10333, ett schakt i en del med vägbank, ett där vägen ligger i naturlig marknivå. Under torven i båda schakten var det morängrus med mindre stenar. Längs med vägen finns ställvis större stenar och diken. Stenarna förefaller komma från själva vägsträckningen och materialet från diken används till att bygga vägbanken. Inget daterbart material framkom.



Figur 3. Färdvägen L2022:10362 som passerat torpet Tittut. Foto från väster: Kerstin Westrin.

I färdvägarna L2022:10362 och L2023:1478 grävdes ett schakt vardera. Den först nämnda vägen har gått förbi det före detta torpet Tittut, där det idag är ett småindustriområde. I schaktet som upptogs framkom asfalt direkt under torven. Under asfalten var det morängrus med mindre stenar. Inget daterbart material framkom. L2023:1478 ligger till stora delar i lågt liggande blötmark med tät slyskog. Schaktet grävdes i den västra och högre liggande del av vägen då det fanns risk för att maskinen skulle köra fast i det lägre liggande partiet. Direkt under torven kom också här morängrus med mindre stenar. Inget daterbart framkom.

Färdväg L2022:10361 har inte ingått i Valbovägens äldre sträckning. Vägen finns utmärkt på ekonomiska kartan från 1956 (J133-13H4c56) och har haft sin början vid Vårdshusvägen och går söderut till åkermark benämnt på denna karta som *Storägan*. Då färdvägen passerar nuvarande sträckning av Valbovägen kan det antas att anläggandet av denna väg sker då Vårdshusvägen är infartsväg till Forsbacka. I det schakt som upptogs påträffades ett sporadiskt fyllnadsmaterial i form av tegelkross. Inget daterbart material framkom.

Samtliga färdvägar har i KMR undersökningsstatusen ändrats till *delundersökt*.

Brott/täkter

Vid brott/täkterna L2022:10334 och L2022:10364 handrensades delar av de täktade ytorna i täktgropen. I båda lämningarna var det grus i dessa ytor. Vid genomgång av de stenar som omgav täkterna kunde det konstateras att ingen sten bar några tecken på brytmärken. Runt gropen till L2022:10334 var majoriteten av stenarna sandsten medan i anslutning till L2022:10364 var stenarna av mer varierade stensorter. Utifrån dessa iakttagelser är dessa två lämningar grustäkter. Vid L2022:10336, som är ett sandstensbrott, påträffades ett sandstensblock med borrhål, rundkilsteknik. Exakt när denna metod introduceras är oklart men runkilsteknik föregås av handkilsteknik (Hedlund 1989). För de tre botten/täkterna har undersökningsstatusen i KMR ändrats till *delundersökt*.



Figur 4. Sandstensblock som brutits med hjälp av rundkil. Foto: Kerstin Westrin.

Röjningsröse

Röjningsröse L2022:10332 rensades fram för hand och dokumenterades. Hela röset avsöktes med metalldetektor. En tämligen ny flaska med metallkork var det enda som framkom. Vid undersökningen med maskin var tanken att halva röset skulle grävas bort och profilen dokumenteras, men röset var mycket instabilt och glest lagt varför större delen av den halva som sparades rasade in i det grävda schaktet. Inget daterbart

framkom i eller under lämningen. I KMR har undersökningsstatusen för lämningen ändrats till *undersökt och borttagen*.



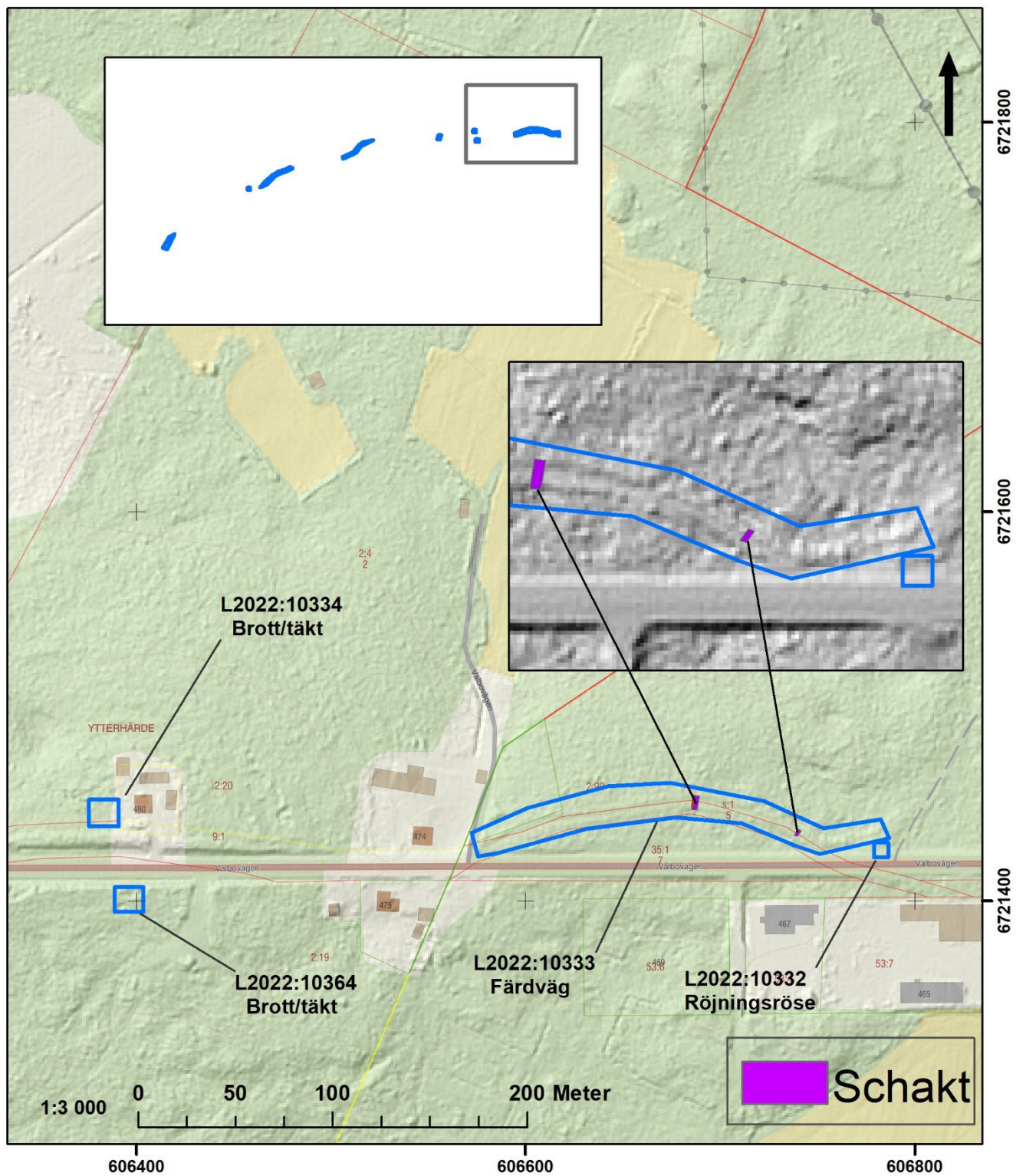
Figur 5. Röjningsröset L2022:10332 efter framrensning. Foto från nordväst: Kerstin Westrin.

Bro

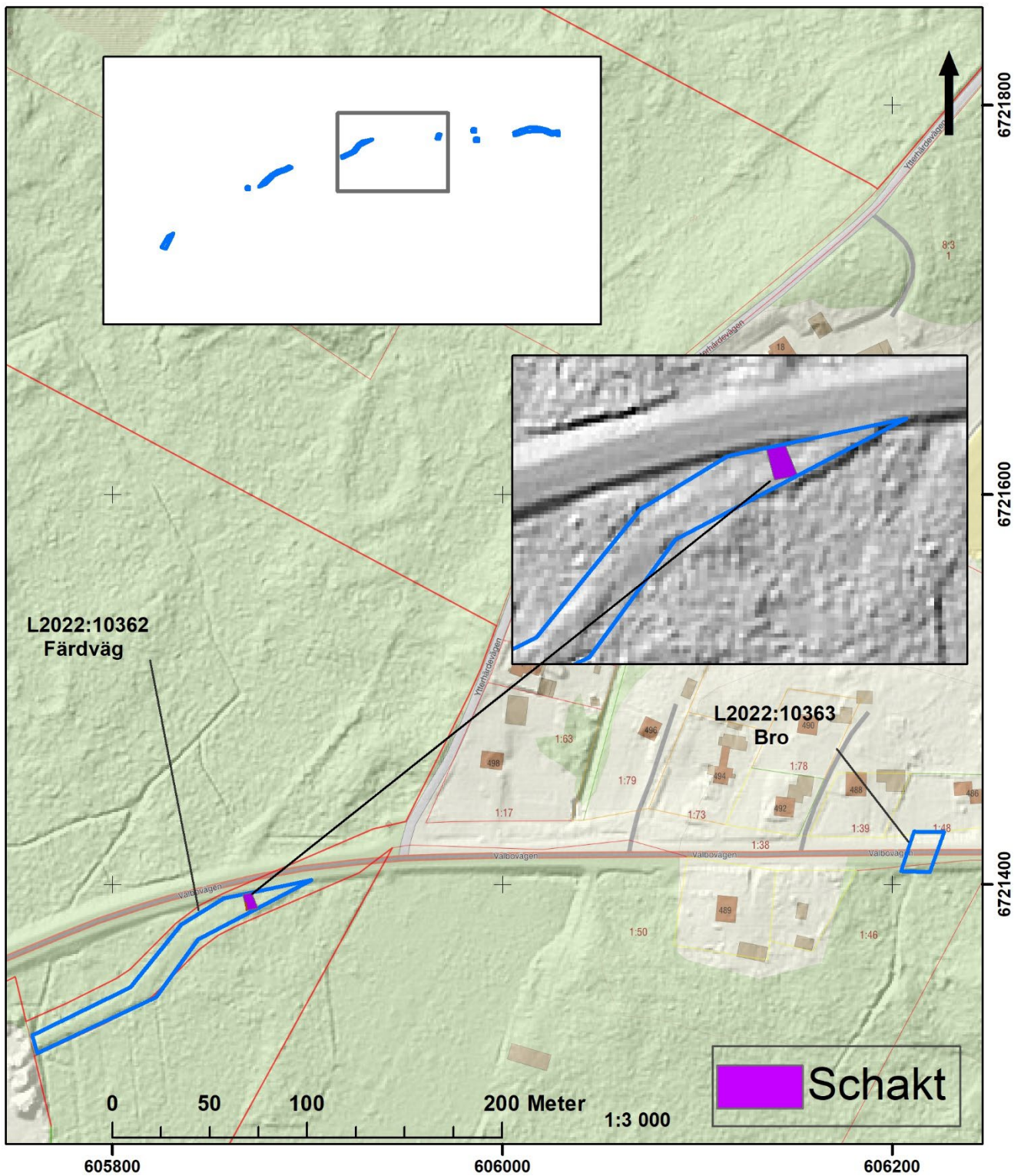
Bron L2022:10363 ligger under nuvarande sträckning av Valbovägen och dokumenterades i ord och bild. Det konstaterades att på den norra sidan av vägen är den hoprasad/igensatt och endast ett större hugget stenblock är synligt. På den södra sidan är bron intakt, uppbyggd av huggna stenblock med en mindre öppning, 0,4x0,4 meter, för ett dike. Valbovägen har vid bron samma sträckning år 1883 (V54-56:8) som idag. Undersökningsstatusen har i KMR ändrats till *delundersökt*.



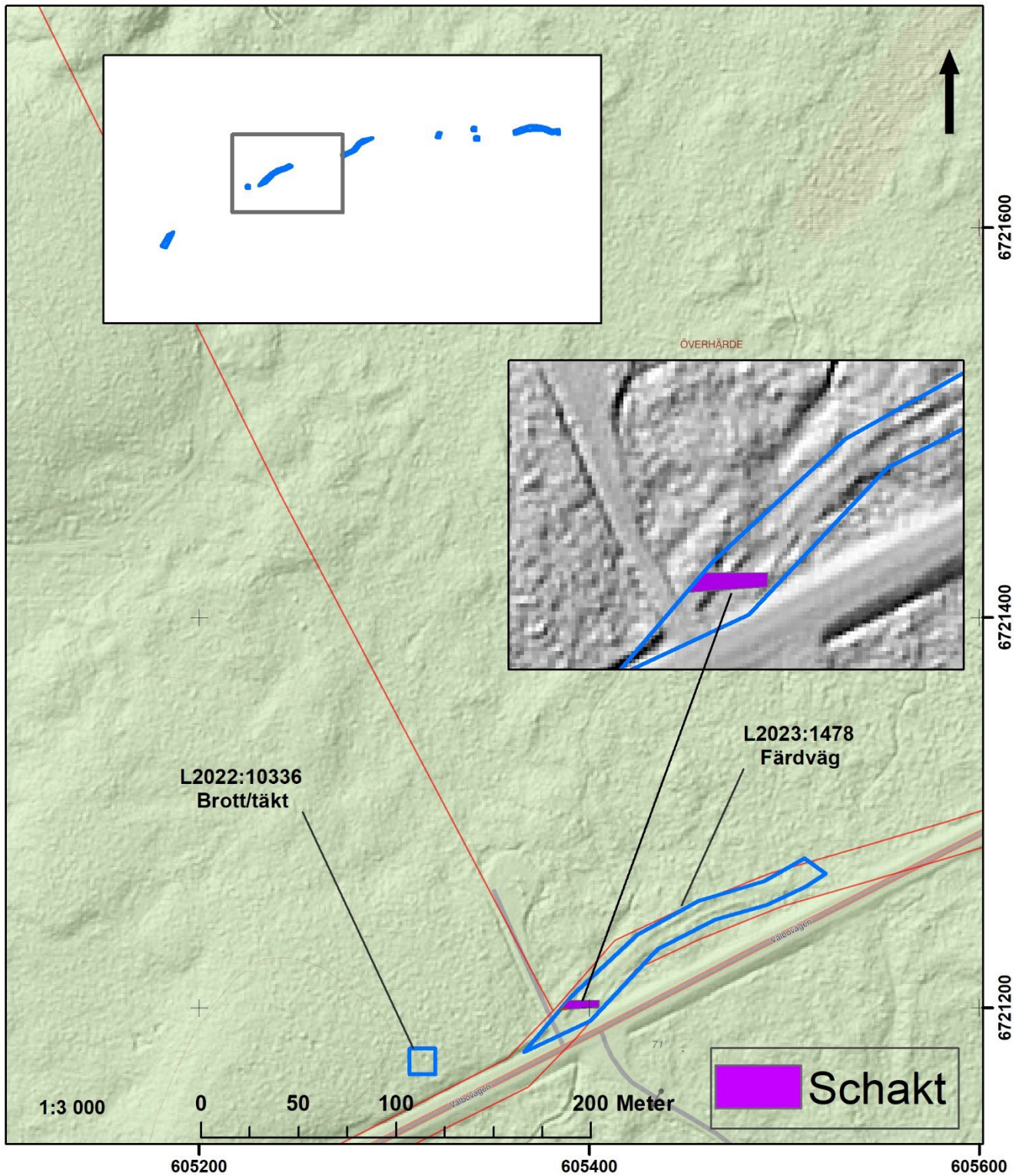
Figur 6. Bron L 2022:10363 på den södra sidan om Valbovägen. Foto från sydväst: Kerstin Westrin.



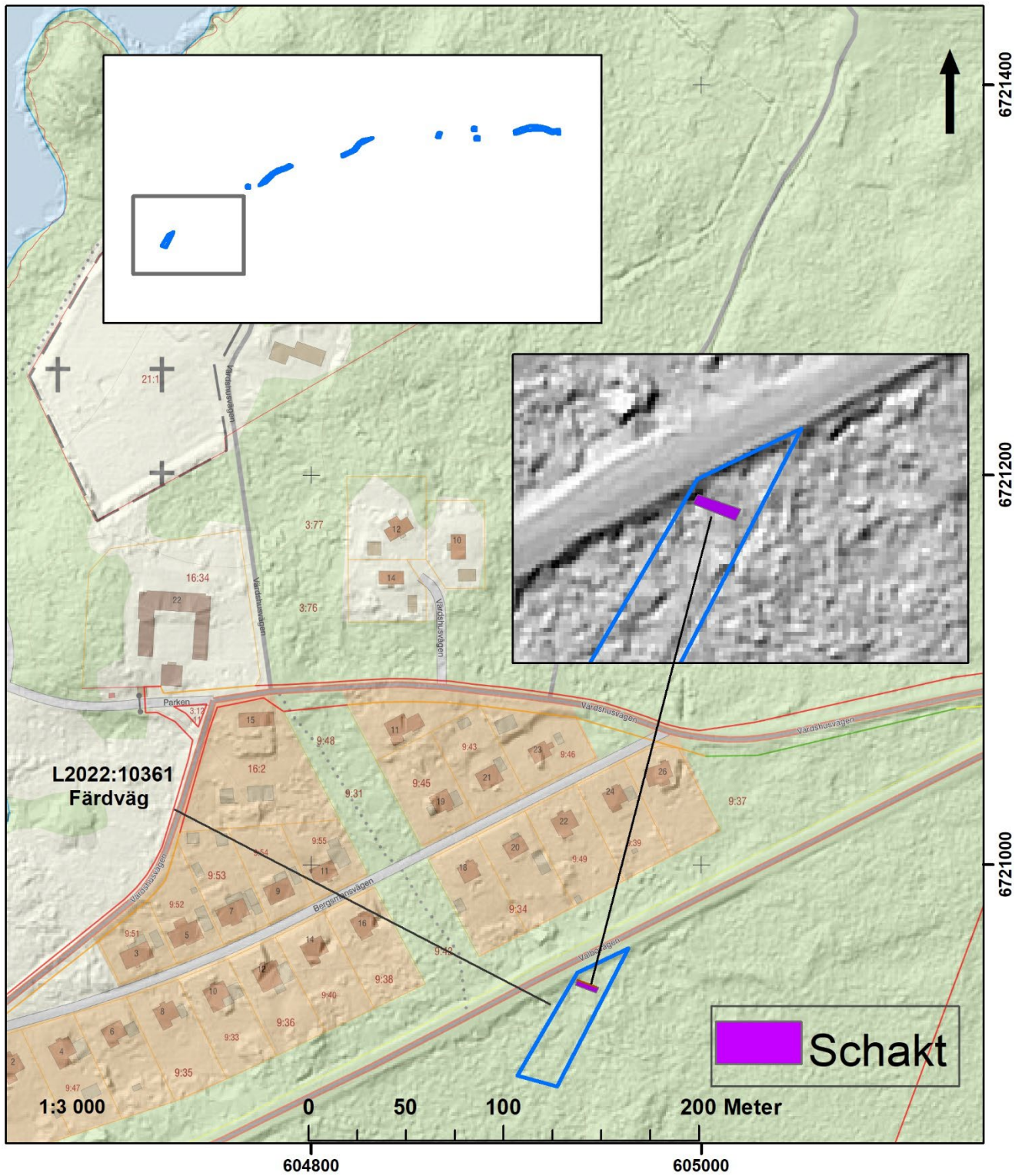
Figur 7. Utdrag ur Lantmäteriets topografiska webbkarta och fastighetsindelning på underlag av terrängskuggningskarta med grävda schakt inlagda.



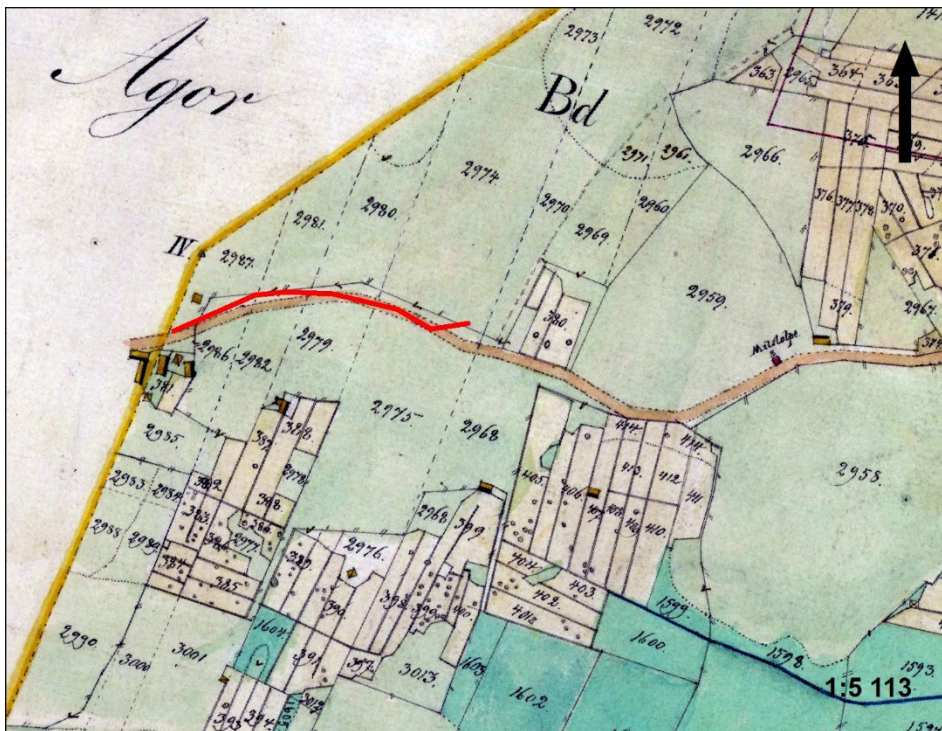
Figur 8. Utdrag ur Lantmäteriets topografiska webbkarta och fastighetsindelning på underlag av terrängskuggningskarta med grävda schakt inlagda.



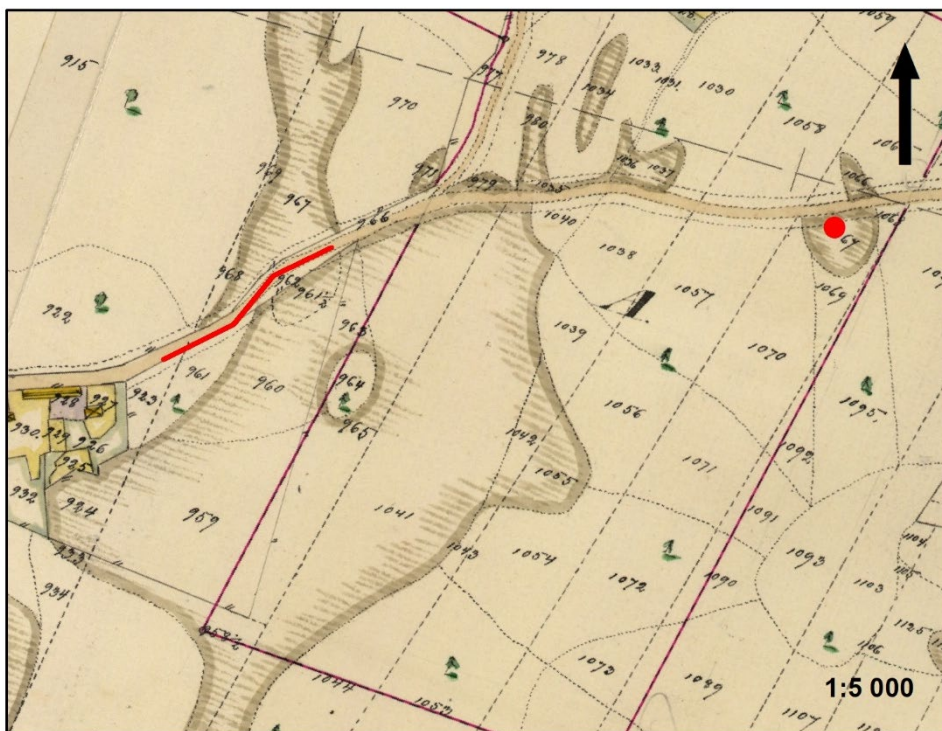
Figur 9. Utdrag ur Lantmäteriets topografiska webbkarta och fastighetsindelning på underlag av terrängskuggningskarta med grända schakt inlagda.



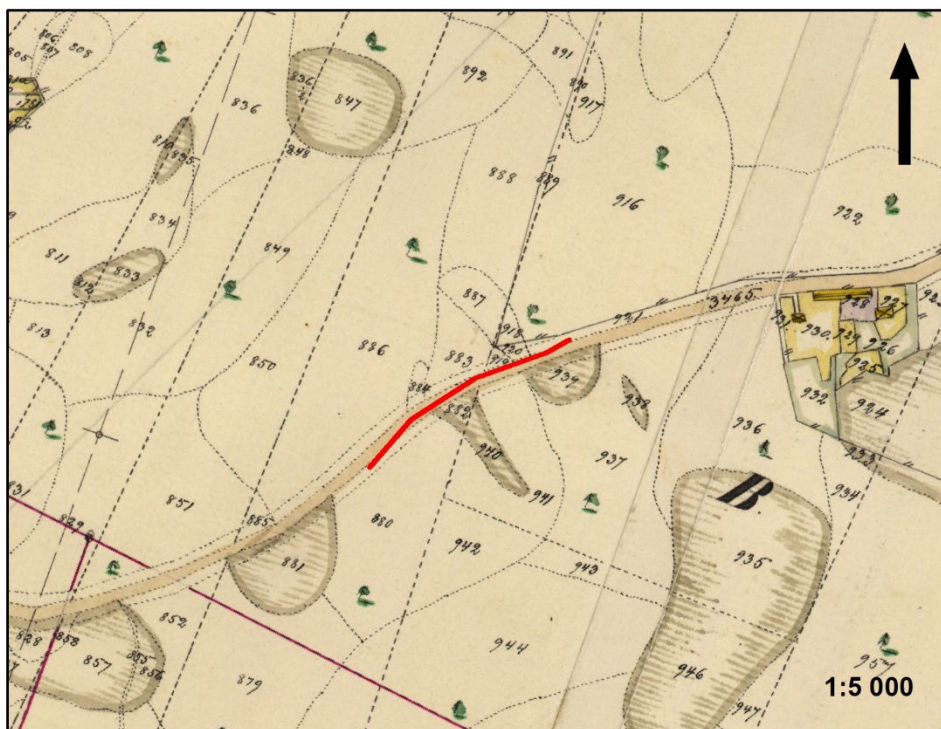
Figur 10. Utdrag ur Lantmäteriets topografiska webbkarta och fastighetsindelning på underlag av terrängskuggningskarta med grävda schakt inlagda.



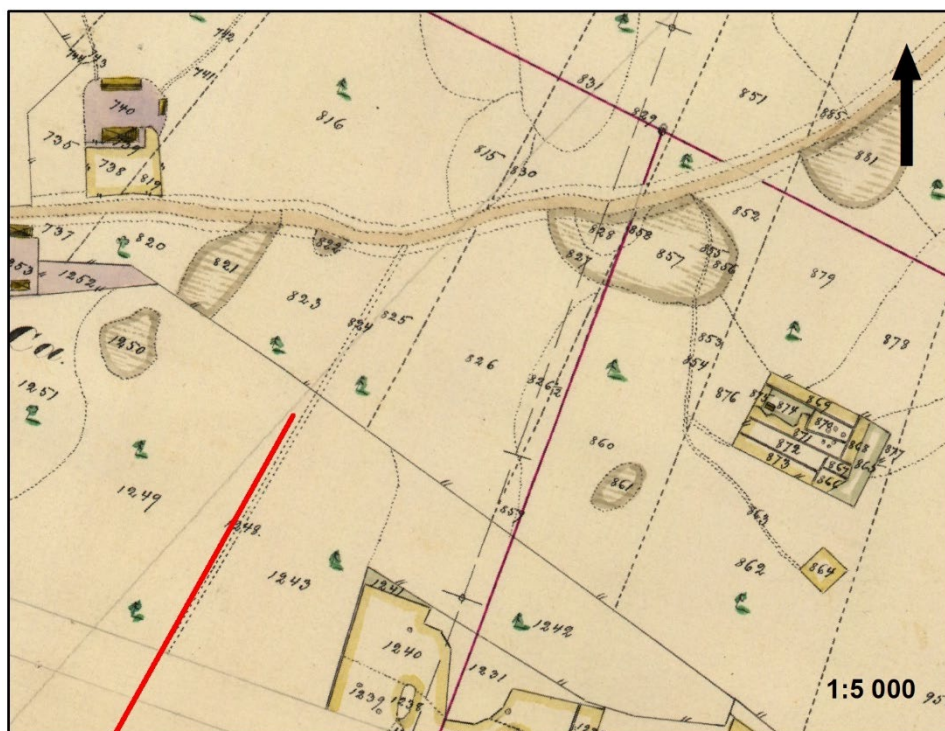
Figur 11. Utdrag ur laga skifteskarta från år 1858 med färdväg L2022:10333 markerad med röd linje.



Figur 12. Utdrag ur laga skifteskarta år 1883 med läget för bron L2022:10363 och färdväg L2022:10362 markerade med rött.



Figur 13. Utdrag ur laga skifteskarta år 1883 med färdväg L2023:1478 markerat med röd linje.



Figur 14. Utdrag ur laga skifteskarta år 1883 med färdväg L2023:10361 markerat med röd linje.

Administrativa uppgifter

Länsstyrelsens diarienummer: 4758–2023

Länsstyrelsens beslutdatum: 2023.08.11

Länsmuseet Gävleborgs diarienummer: 2023–188/320

Undersökningstid: Maj och juni 2024

Projektledare: Kerstin Westrin

Personal: Frida Löjdström, Andreas Widerberg, Kerstin Westrin

Fastigheter: Ytterhärde S:1, Forsbacka 3:12

Socken: Valbo

Kommun: Gävle

Koordinatsystem: Sweref 99 TM

Höjdsystem: RH 2000

Dokumentationshandlingar: Förvaras i Länsmuseets arkiv

Fynd: Inga fynd påträffades

Referenser

Ulfhielm, U. 2022. *Alternativa kraftledningsdragningar mellan Gavleån och Stackebo*. Arkeologisk utredning steg 1 och 2 Valbo socken. Gävle kommun. Gävleborgs län. SWECO Rapport uppdragsnummer 30031537.

Westrin, K. 2023. *GCM-väg mellan Överhärde och Forsbacka*. Arkeologisk utredning. Del av Forsbacka 3;12, Överhärde 81:1 m.fl. Valbo socken. Gävle kommun. Gästrikland. Rapport Läns museet Gävleborg 2023:16.

Arkiv

<https://app.raa.se/open/fornsok/Text>

Historiska kartor

Arkiv	Akt	Åtgärd	Årtal
Lantmäteristyrelsens arkiv	V54-63:9	Laga skifte	1858
Lantmäteristyrelsens arkiv	V54-56:8	Laga skifte	1883



Länsmuseet Gävleborg, Södra Strandgatan 20, 802 50 Gävle. lansmuseetgavleborg.se

