

# BYTOMT/GÅRDSTOMT I VÄSTANÅKER

Arkeologisk undersökning

L2023:3667

Högs-Holm 1:7  
Högs socken  
Hudiksvalls kommun  
Hälsingland

*Kerstin Westrin*



# Bytomt/gårdstomt i Västanåker

Arkeologisk undersökning

L2023:3667

Högs-Holm 1:7

Högs socken

Hudiksvalls kommun

Hälsingland

Rapport 2024:22

*Kerstin Westrin*

### Länsmuseet Gävleborgs rapportserie

Rapportserien innefattar rapporter inom länsmuseets verksamhetsområden arkeologi, bebyggelsehistoria, byggnadsvård, kulturmiljövård, etnologi, konst- och kulturhistoria.

Du kan själv ladda hem rapporter i PDF-format från länsmuseets hemsida [www.lansmuseetgavleborg.se](http://www.lansmuseetgavleborg.se)

Rapporter, böcker och mycket annat kan du köpa/beställa i länsmuseets butik [butik@xlm.se](mailto:butik@xlm.se)

Utgivning och distribution:

Länsmuseet Gävleborg  
Södra Strandgatan 20, 802 50 Gävle  
[www.lansmuseetgavleborg.se](http://www.lansmuseetgavleborg.se)

© Länsmuseet Gävleborg 2024

Omslagsbild: Strykjärn som påträffades vid undersökningen. Foto: Kerstin Westrin

Länsmuseet Gävleborg medger spridning av dokumentationsmaterialet med Creative Commons licensen CC-BY, undantag kartmaterialet: ©

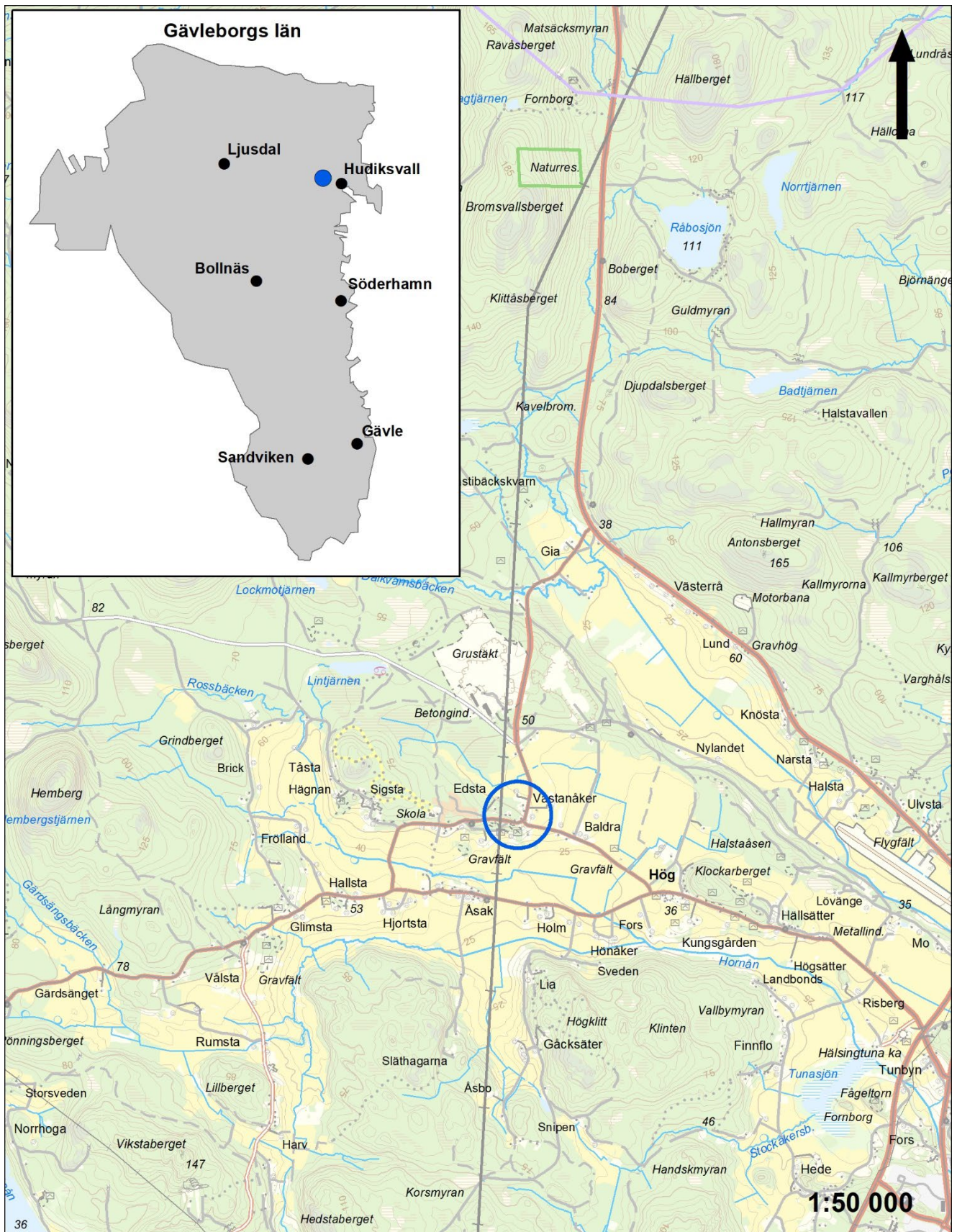
Lantmäteriet, dnr I2018/00110.

ISSN 0281–3181

Print: Trycktrean

# Innehållsförteckning

Sammanfattning.....	5
Inledning.....	5
Syfte och metod.....	5
Topografi och fornlämningsmiljö.....	5
Tidigare arkeologiska insatser.....	6
Resultat.....	7
<i>Kart-och arkivstudier</i> .....	7
<i>Resultat fältarbetet</i> .....	8
Slutord.....	9
Administrativa uppgifter .....	10
Referenser.....	11
<i>Arkiv</i> .....	11
Bilaga .....	12



Figur 1. Utdrag ur terrängkartan med det geografiska läget för den arkeologiska undersökningen markerat med blå cirkel.

# Sammanfattning

Länsmuseet Gävleborg har genomfört en arkeologisk undersökning av en husgrund inom bytomt/gårdstomt L2023:3667 i byn Västanåker, Högs socken, Hudiksvalls kommun. Ett cirka 30 kvadratmeter stort schakt grävdes i husgrundens nordöstra del. I schaktet framkom bland annat en stor mängd spik och rester efter hushållsföremål som till exempel porslin, en stekpanna samt ett strykjärn. Av de framkomna fynden tolkas inga vara äldre än 1700 tal. Under husgrunden framkom inget som visar att husgrunden föregåtts av äldre mänskliga aktiviteter.

## Inledning

På uppdrag av fastighetsägaren och efter beslut av Länsstyrelsen Gävleborg, dnr 982–2024 och beslutsdatum 2024.02.13, har Länsmuseet Gävleborg utfört en arkeologisk undersökning inom bytomt/gårdstomt L2023:3667 inom del av fastigheten Högs-Holm 1:7. Fältarbetet genomfördes 2024.06.03 av arkeologerna Kerstin Westrin (projektansvarig) och Maria Björck.

## Syfte och metod

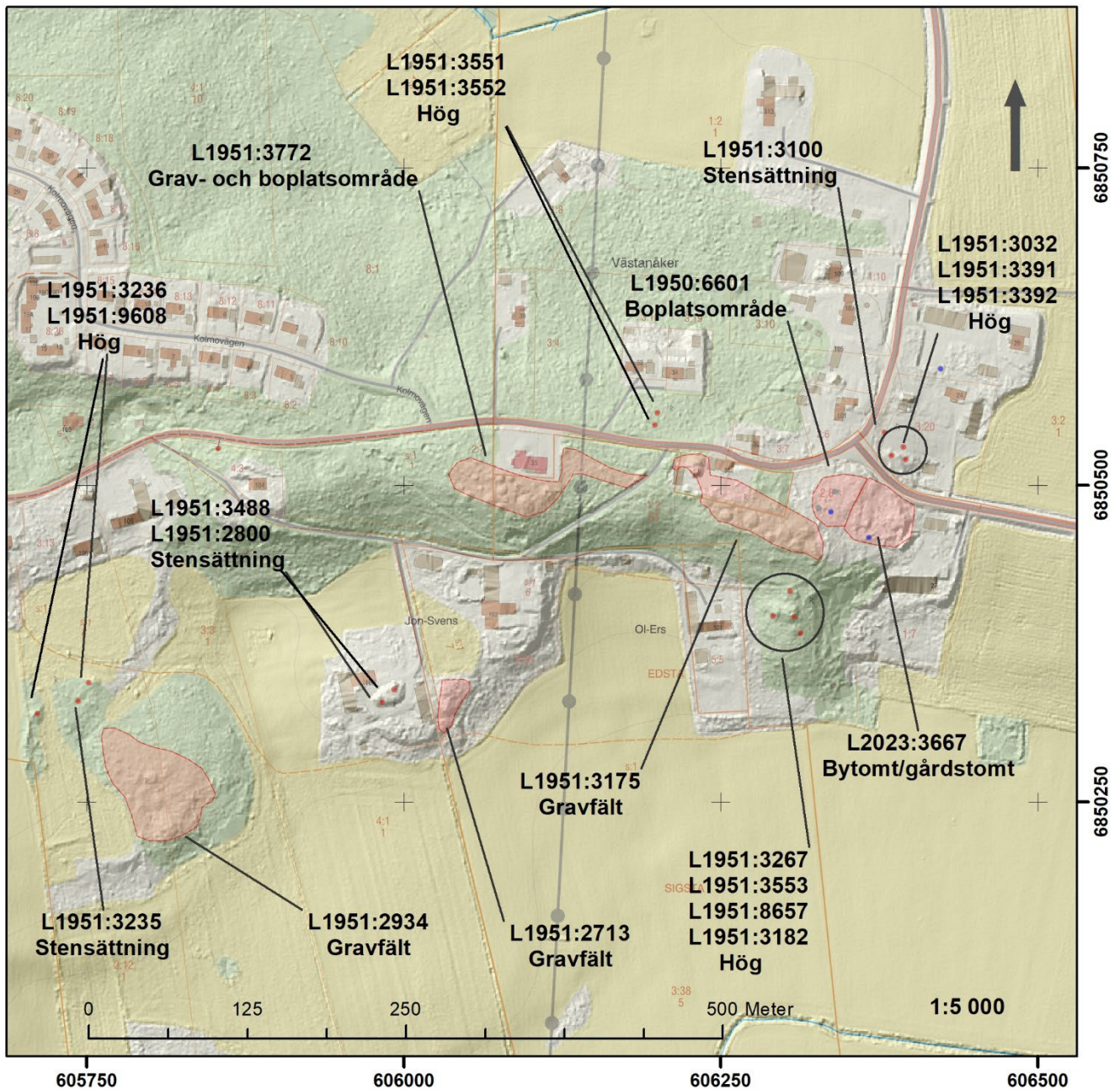
Undersökningens syfte var att om möjligt datera mangårdsbyggnaden genom fyndmaterial eller C14-analys och fastställa om äldre lämningar finns under husgrunden.

Med maskin grävdes ett schakt skiktvis genom husgrunden. Material som tolkas kunna vara daterbart tillvaratas.

## Topografi och fornlämningsmiljö

Bytomt/gårdstomt L2023:3667 är beläget i byn Västanåkers sydöstra del på en av flera höjder som omger en uppodlad dalgång. I dalgången rinner Hornån i östlig riktning och mynnar ut i Hudiksvallsfjärden. Den nu aktuella husgrunden ligger cirka 50 meter över nuvarande havsnivå i östsluttande moränmark.

Fornlämningsmiljön i Västanåker och i närområdet domineras av gravfält (till exempel L1951:3175) och ensamliggande gravar, framför allt av lämningstypen högar (exempel L1951:3267). Förutom den nu undersökta bytomten/gårdstomten finns i skrivande stund inga fler registreringar av bytomt/gårdstomt i Riksantikvarieämbetets Kulturmiljöregister (KMR) inom Högs socken.



Figur 2. Utdrag ur Lantmäteriets topografiska webbkarta med fastighetsindelning på underlag av terrängskuggningskarta med registrerade lämningar inom kartutsnittet utsatta.

## Tidigare arkeologiska insatser

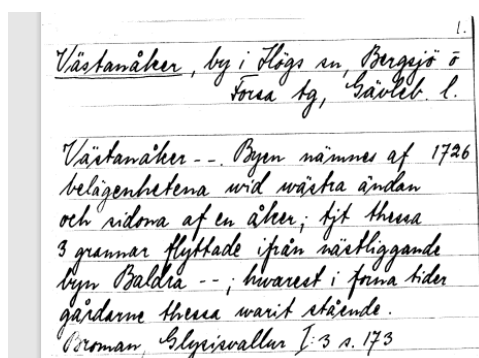
Vid en förundersökning i avgränsande syfte utförd år 2023 av Läns museet Gävleborg inom den nu aktuella fastigheten påträffades tre lösfynd, en pilspets av järn, ett bryne samt ett mynt präglat 1833. Även en kokgrop framkom och som undersöktes inom ramen för utredningen. Kokgropen daterades till 548–400 f.Kr och pilspetsen till vikingatid. Även den nu undersökta bytomt/gårdstomten påträffades vid denna förundersökning och registrerades i KMR (Westrin 2023). Läns museet Gävleborg

genomförde även en utredning inom samma fastighet år 2004. Tre schakt grävdes och i ett av schakten påträffades en bit slagg, en sotfläck samt ett röjningsröse. Detta kom att registreras i KMR som fyndplats L1951:6601 (Andersson 2004). De tre lösfynden och kokgropen som påträffades 2023 och fyndplatsen från 2004 registrerades som *boplatsområde* med lämningsnummer L1951:6601 vid förundersökningen år 2023 (KMR).

## Resultat

### Kart-och arkivstudier

Det äldsta skriftliga belägget för Västanåker är från *skatteboken av Hälsingland år 1542* då Olof Olsson i Västanåker är skattebelagd. (Brann& Vestlund 1933 s.93.) Om fler än Olsson bor i byn eller om det bara består av en gård vid denna tid framgår inte. År 1726 flyttar tre grannar från närbelägna byn Baldra till Västanåker (ortsnamnsregistret).



Figur 3. Utifrån ortnamnsregistrets arkivkort flyttade tre grannar från grannbyn Baldra till i Västanåker år 1726. Uppgiften på arkivkortet kommer från Bromans "Glysivallur".

Äldsta kartbelägget för den nu undersökta gårdstomten är en storskifteskarta från år 1779. Västanåker består då av fyra gårdar varav en gård ligger inom den nu aktuella by/gårdstomten.



Figur 4. Utdrag ur storskifteskarta från år 1779 med den aktuella bytomt/gårdstomten markerad med blå linje. På utdraget syns tre av de fyra gårdarna som fanns i Västanåker vid denna tid.



Huset brann ned till grunden år 1936 (muntlig uppgift fastighetsägaren).

### **Resultat fältarbetet**

Ett schakt på cirka 30 kvadratmeter grävdes i husgrundens nordvästra del. Direkt under torven framkom rikligt med sot blandat med tegel. Schaktet grävdes skiktvis ned till steril nivå. I schaktet framkom, förutom en stor mängd tegel och spik, en hel del hushållsföremål.



*Figur 5. De fynd som framkom vid undersökning upplagd på grundstenar som ingår i husgrunden. Foto från öster: Kerstin Westrin.*

Här påträffades till exempel ett strykjärn, en stekpanna och delar till hushållsporslin. Även delar till en vitglaserad kakelugn påträffades. Inga fynd tolkas vara äldre än slutet av 1700-talet. Det sotiga raseringslagret i schaktet var 0,2 till 0,5 meter tjockt. Under detta lager framkom steril sandig mark. Inget i detta lager visar på mänsklig aktivitet som föregåtts av husgrunden.



*Figur 6. Schaktet fick upptas där det var möjligt utifrån terrängförhållandena, växtligheten och en jordkällare som finns under grunden. Foto från norr: Maria Björck.*



*Figur 7. I den södra delen av schaktet framkom var som tolkades var en rest ett mindre tegelgolv. Golvet har sannolikt varit i anslutning till en murstock. Foto från norr: Kerstin Westrin.*



*Figur 8. Det undersökta schaktet. Foto från norr: Kerstin Westrin.*

I KMR har undersökningsstatusen för bytomt/gårdstomt L2023:3667 ändrats till *helt undersökt* och lämningen får därmed ingen antikvarisk bedömning i KMR.

## Slutord

På laga skifteskartan från 1873 har byggnaden inom fastigheten en U-form med gårdstunet mot norr. Byggnaden finns också med på storskifteskartan från år 1779. Exakt hur byggnaden varit byggd i plan på den äldre kartan framgår inte. Samtliga gårdar är likadant schablonmässigt utritade. Det går inte att utesluta att den del som undersöktes har tillkommit på 1800-talet. Utifrån fynden som framkom förefaller det sannolikt att köksdelen varit belägen i den nordvästra delen på 1800-talet.

## **Administrativa uppgifter**

Länsstyrelsens diarienummer: 982–2024

Länsstyrelsens beslutdatum: 2024.02.13

Länsmuseet Gävleborgs diarienummer: 2024–35/320

Undersökningstid: 24.06.03

Projektledare: Kerstin Westrin

Personal: Maria Björck och Kerstin Westrin

Fastigheter: Högs-Holm 1:7

Socken: Hög

Kommun: Hudiksvall

Koordinatsystem: Sweref 99 TM

Höjdsystem: RH 2000

Undersökt area: cirka 30 kvadratmeter

Arkeologitimmars i fält: 12

Dokumentationshandlingar: Förvaras i Länsmuseet Gävleborgs arkiv

Fynd: Inga fynd tillvaratogs

## Referenser

- Andersson, L. 2004. Högs-Holm. Arkeologisk utredning. Högs-Holm 1:7. Högs socken. Hälsingland. Slutredovisning. Länsmuseum Gävleborg 2004–1800/320.
- Brunn, S & Vestlund, A. 1933. Gammal Hälsingekultur. Meddelanden från Hälsinglands fornminnessällskap.
- Westrin, K. 2023. *Järnålder och historisk tid i Västanåker*. Arkeologisk förundersökning i avgränsande syfte. Del av fastigheten Högs-Hol 1:7. L1950:6601, 2023:7257 m.fl. Högs socken. Hudiksvalls kommun. Hälsingland. Rapport Länsmuseum Gävleborg 2023:36.

### Arkiv

Ortnamnsregistret: <https://www4.isof.se/NAU-ortnamn/gvl1.php>

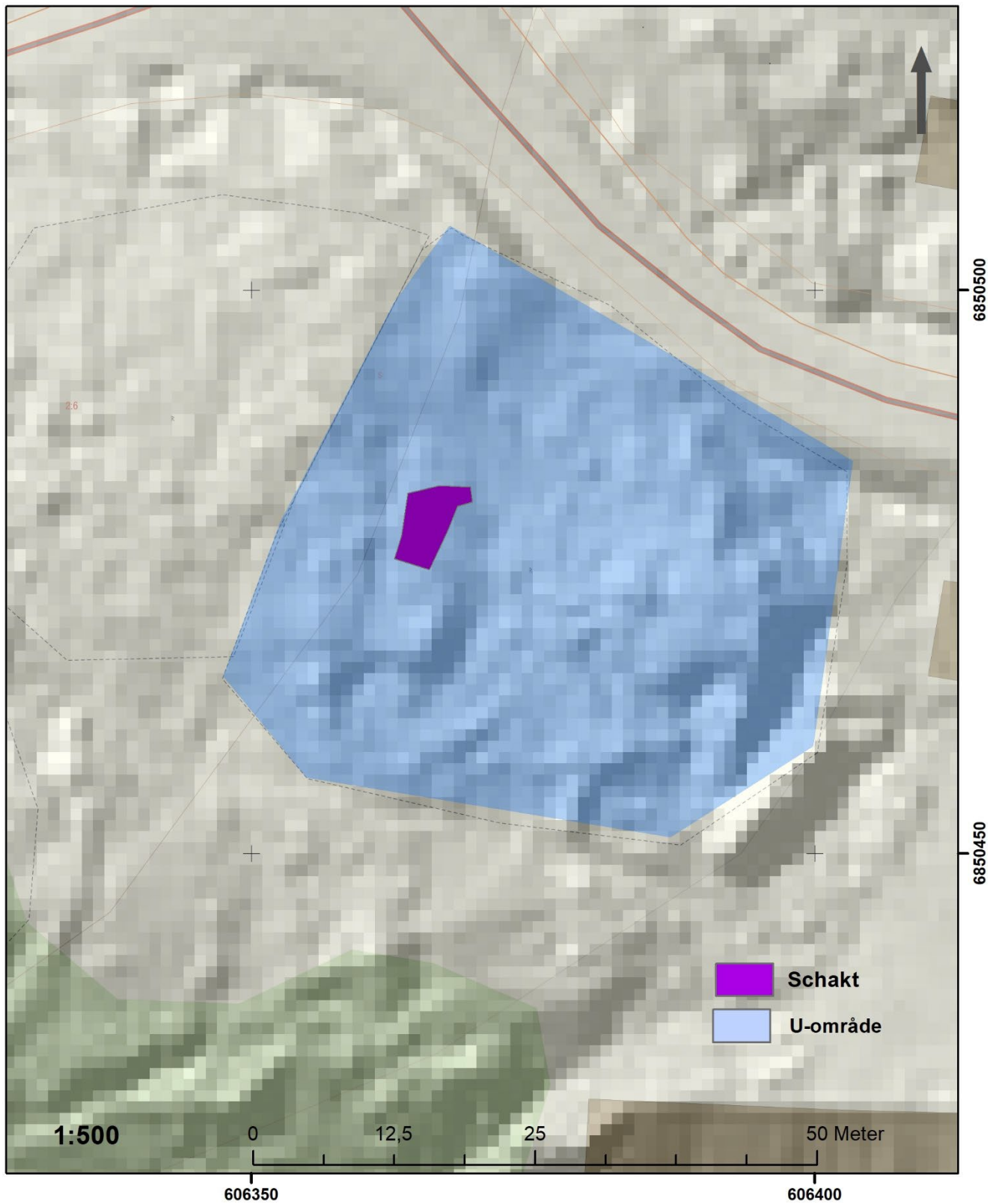
KMR: <https://app.raa.se/open/fornsok/>

### Historiska kartor

Arkiv	Akt	Åtgärd	År
Lantmäteristyrelsens arkiv	V25-1:1	Storskifte	1779
Lantmäteristyrelsens arkiv	V25-16:1	Laga skifte	1873

# Bilaga

## Schaktplan





Länsmuseet Gävleborg, Södra Strandgatan 20, 802 50 Gävle. [lansmuseetgavleborg.se](http://lansmuseetgavleborg.se)

