

UTMARKSLÄMNINGAR I VALLHALLA

Arkeologisk utredning

Vallhalla 1:96 och 1:123
Ockelbo socken och kommun
Gästrikland

Maria Björck



Utmarkslämningar i Vallhalla

Arkeologisk utredning

Vallhalla 1:96 och 1:123
Ockelbo socken och kommun
Gästrikland

Rapport 2024:29

Maria Björck

Länsmuseet Gävleborgs rapportserie

Rapportserien innefattar rapporter inom länsmuseets verksamhetsområden arkeologi, bebyggelsehistoria, byggnadsvård, kulturmiljövård, etnologi, konst- och kulturhistoria.

Du kan själv ladda hem rapporter i PDF-format från länsmuseets hemsida www.lansmuseetgavleborg.se

Rapporter, böcker och mycket annat kan du köpa/beställa i länsmuseets butik butik@xlm.se

Utgivning och distribution:

Länsmuseet Gävleborg
Södra Strandgatan 20, 802 50 Gävle
www.lansmuseetgavleborg.se

© Länsmuseet Gävleborg 2024

Omslagsbild: Tjärdal L2024:5588. Foto: Maria Björck

Länsmuseet Gävleborg medger spridning av dokumentationsmaterialet med Creative Commons licensen CC-BY, undantag kartmaterialet: ©

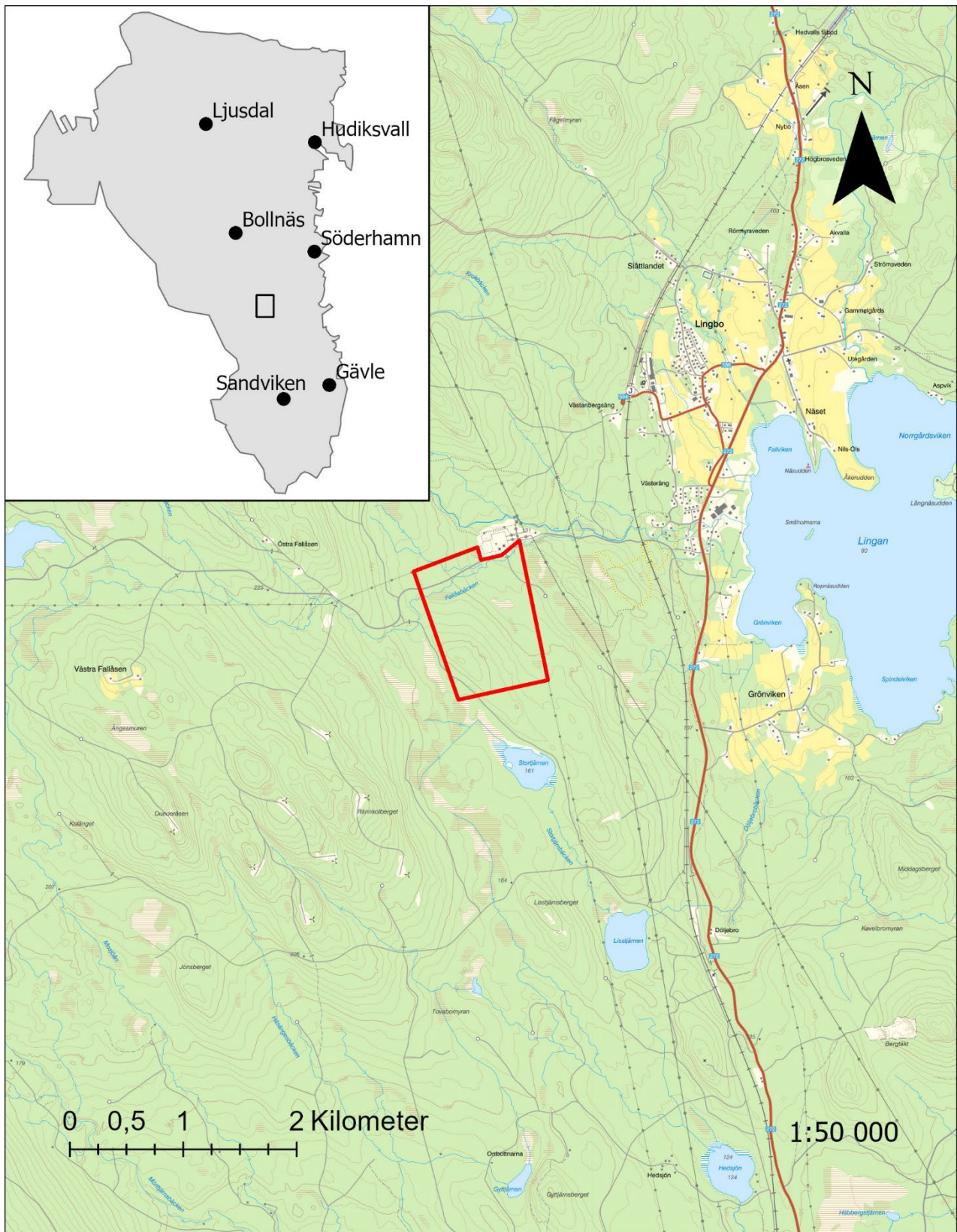
Lantmäteriet, dnr I2018/00110.

ISSN 0281–3181

Print: Trycktreat

Innehållsförteckning

Sammanfattning.....	5
Inledning.....	5
Syfte och metod.....	5
Topografi och fornlämningsmiljö.....	7
Tidigare arkeologiska insatser.....	7
Resultat.....	7
Utredningsgrävning.....	10
Förslag på vidare åtgärder.....	11
Referenser.....	13
Historiska kartor.....	13
Administrativa uppgifter.....	13
Bilaga lämningstabell.....	14



Figur 1. Utdrag ur Lantmäteriets topografiska karta med utredningsområdet markerat med röd linje.

Sammanfattning

Länsmuseet Gävleborg har utfört en arkeologisk utredning av ett 108 hektar stort skogsområde inom del av fastigheterna Vallhalla 1:96 och 1:123 i Ockelbo kommun.

Totalt har 12 lämningar hanterats inom utredningen varav flertalet är påträffade i utredningen. Lämningarna utgörs främst av områden med skogsbrukslämningar bestående av kolbottnar efter resmilor och grunder efter kolarkojor, det har även påträffats resterna efter en träbro och en tjärdal. Även en mindre del av ett område med fossil åkermark är belägen inom utredningsområdet. Flertalet av lämningar har fått den antikvariska bedömningen *övrig kulturhistorisk lämning*. Tjärdalen har bedömts som *möjlig fornlämning* eftersom det inte går att utesluta att tjärdalen kan ha tillkommit före år 1850.

Inom utredningen gjordes det även en utredningsgrävning av ett större läge för stenålder. Inga fynd eller anläggningar påträffades.

Inledning

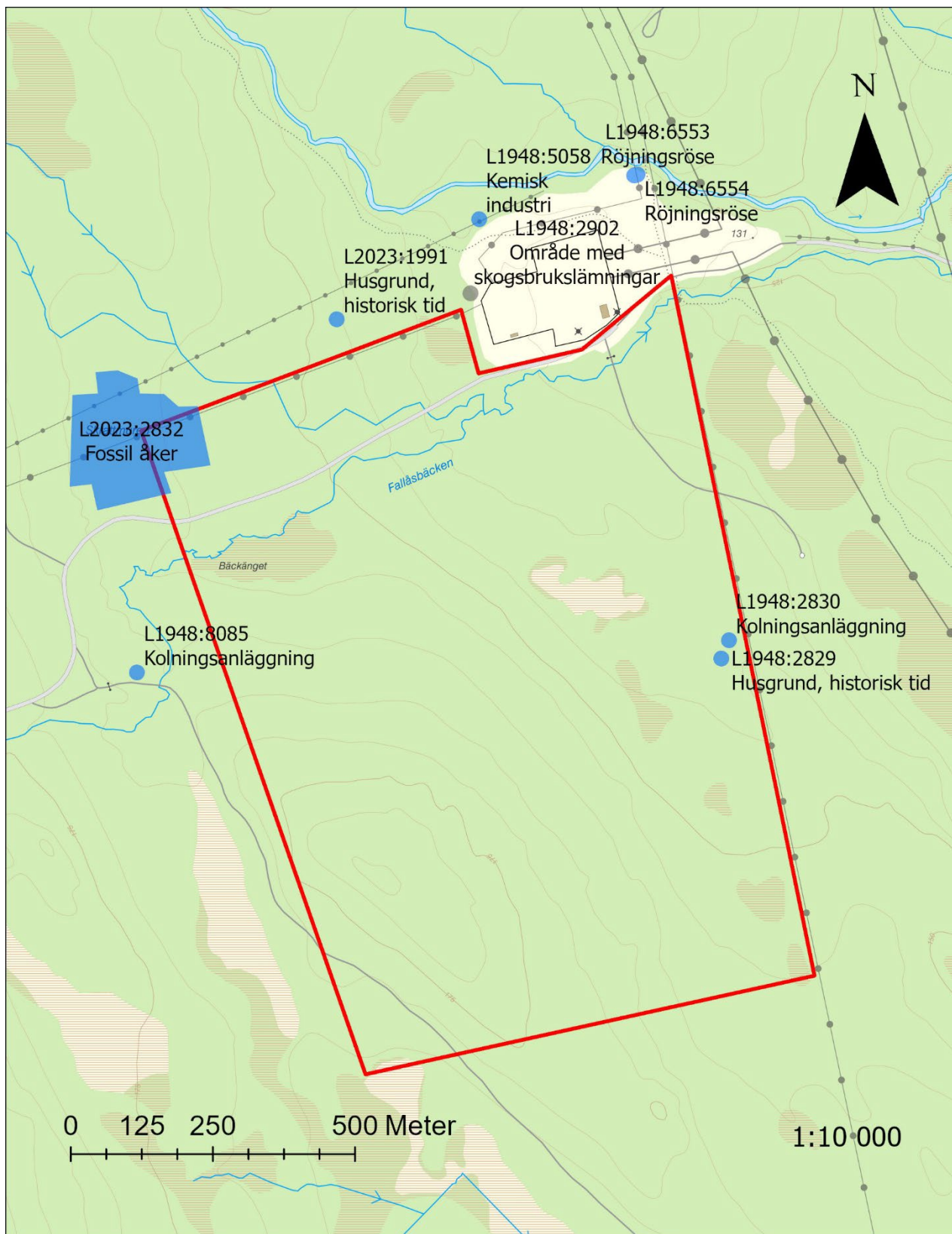
Länsmuseet Gävleborg har utfört en arkeologisk utredning inom del av fastigheterna Vallhalla 1:96 och 1:123 i Ockelbo kommun.

Utredningsområdet var 108 hektar. Arbetet har utförts efter beslut Länsstyrelsen Gävleborg (dnr 4855-2024, 2024-07-05) och efter beställning av Hyperco Oy, Sverige filial. Utredningen gjordes mellan 2024-09-02 och 2024-09-06, samt 2024-09-26.

Syfte och metod

Syftet med utredningen var att avgöra om det finns okända forn- och övriga kulturhistoriska lämningar inom utredningsområdet.

Inför utredningen gjordes en genomgång av historiska kartor, samt terrängskuggningen i Kulturmiljöregistret (KMR). Utredningsområdet inventerades okulär och marken kontrollerats med hjälp av jordsond. De lämningar som redan fanns i Kulturmiljöregistret inom utbredningsområdet och strax utanför besöktes, lämningarnas beskrivningar och geometrier har uppdaterats. På eventuella lägen för stenålder har provgropar tagits upp med spade och sanden har sållats i ett handsåll. Provgroparna var mellan 0,3×0,3 och 0,8×0,8 meter stora och grävdes ner till ett djup av 0,2 meter under torven. Påträffade lämningar har beskrivits och mätas in med DGPS.



Figur 2. Utdrag ur Lantmäteriets topografiska karta med de lämningar som var kända före utredningen.

Topografi och fornlämningsmiljö

Utbredningsområdet ligger mellan 135 och 185 meter över havet. Marken utgörs av skogsmark och varierar mellan flack sandmark, stor- och rikblockig mark, hållmark samt myrmark. I den norra delen av området rinner Fallåsbäcken som har sitt utlopp i Lingan.

De lämningar som dominerar i närområdet är kolbottnar efter resmilor och tjärdalar. Det finns även enstaka lämningar efter torp, fåbodrar och fossil åkermark. Före utredningen fanns det tre lämningar registrerade inom utredningsområdet; en fossil åkermark (L2023:2832), en kolbotten efter resmila (L1948:2830) och en grund efter kolarkoja (L1948:2829).

Tidigare arkeologiska insatser

År 1995 gjorde Länsmuseumet Gävleborg en steg 1 och steg 2 utredning inför nydragning av Stambanan. Vid utredningarna påträffades stenåldersboplatserna Gårdsjösundet, Valhalla, och Nyängsberget. Boplatserna undersöktes 1996. Arkeologikonsult delundersökte boplatserna Valhalla (Ockelbo 66:1) som ligger endast 1 km väster om det aktuella utredningsområdet, på en nivå av 105 meter över havet. Boplatserna har tolkats som en tillfällig uppehållsplats (Apel 1996). Boplatserna Gårdsjösundet (Skog 170:1) och Nyängsberget (Skog 171:1) låg cirka 7 km nordöst om utredningsområdet och undersöktes av Länsmuseumet Gävleborg. På Gårdsjösundet påträffades ett mycket rikt och varierat stenmaterial, samt den äldsta påträffade hartstättningen i Sverige till ett svepkärl. Hartstättningen daterades till 7000 f. Kr. (Björck M, et al 2001). Nyängsberget låg 120 meter över havet och är därmed den högst belägna boplatserna i området (Hällström 1998). Det finns ytterligare en stenåldersboplatser undersökt i Ockelbo socken det är Vittersjöboplatserna (Ockelbo 65). Vid undersökningen påträffades bland annat fyra lämningar efter hyddor och flera slagplatser. Boplatserna låg mellan 79 och 84 meter över havet (Björck et al 1999).

Resultat

Lantmäteriets tillgängliga historiska kartor gav inga indikationer på lämningar. Det gjorde däremot terrängskuggningen, där flera av de påträffade kolbottarna var synliga.

Totalt har 12 lämningar hanterats inom utredningen (figur 4). Nio nya lämningar har påträffats, var av en ligger strax utanför utredningsområdet (L2024:5537). Tre lämningar som redan var registrerade inom området har uppdaterats i Kulturmiljöregistret (KMR). Två av de uppdaterade lämningarna är en kolbotten efter resmila (L1948:2830) samt en grund efter kolarkoja (L1948:2829) dessa två har nu tagits bort ur KMR och ersatts med ett område med skogsbrukslämningar.

Lämningarna utgörs av:

Nio områden med skogsbrukslämningar, åtta av lämningarna består av kolbotten(nar) efter resmila med tillhörande grund efter kolarkoja. Ett område består av två kolbottnar efter resmilor. Det finns även en ensamliggande kolbotten efter resmila.

Antikvarisk bedömning: Övrig kulturhistorisk lämning.

En rest efter en träbro (L2024:5583) över Fallåsbäcken.

Antikvarisk bedömning: Övrig kulturhistorisk lämning

En tjärdal (L2024:5588). Tjärdalen ligger inte i anslutning till någon bebyggelse och det finns inga sentida föremål i anslutning till tjärdalen. Därför bedöms tjärdalen som äldre och kan ha tillkommit före år 1850.

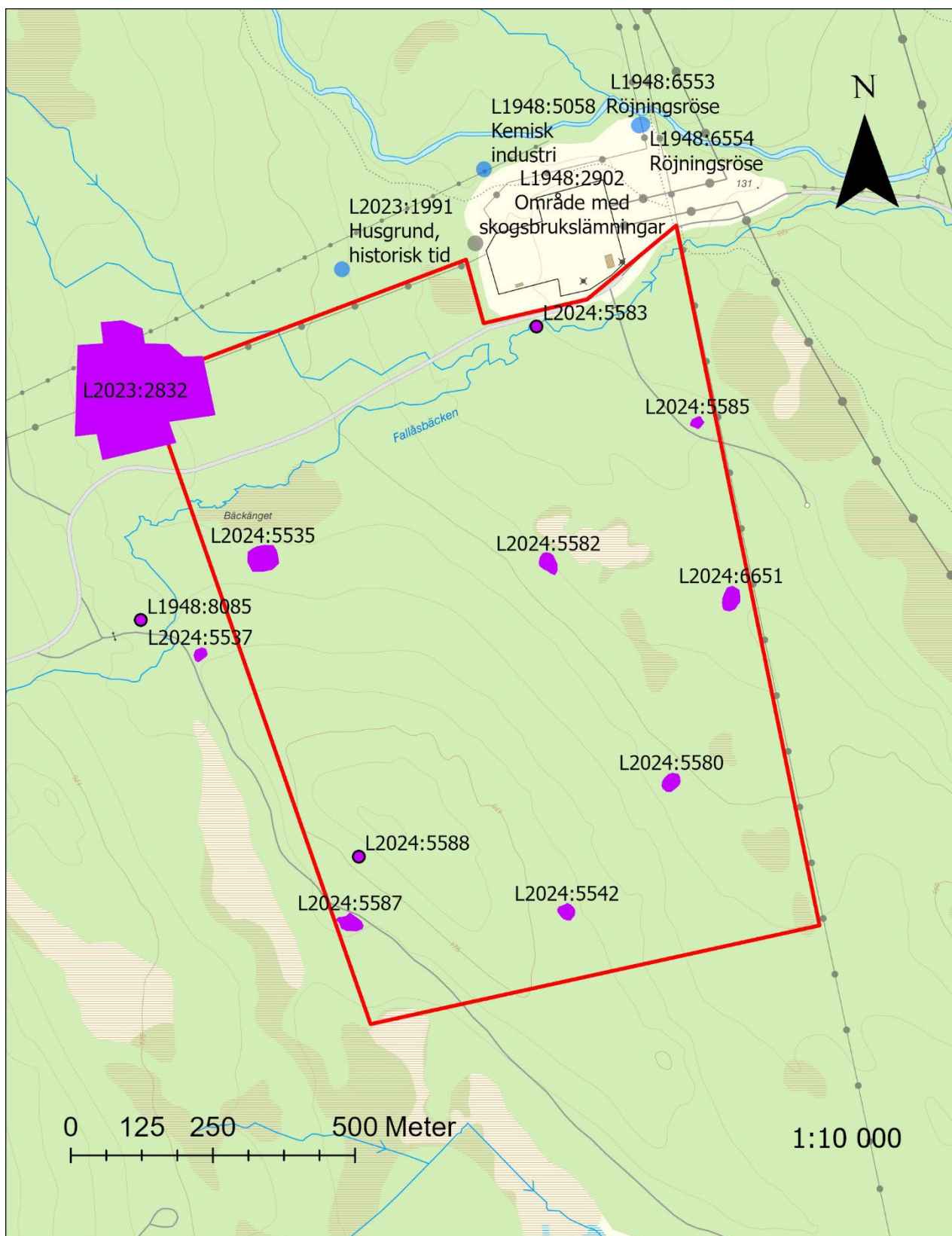
Antikvarisk bedömning: Möjlig fornlämning.

En fossil åkermark (enkel lämningstyp) har uppdaterats till område med fossil åkermark (sammansatt lämningstyp) då denna innehåller 10 åkerytor (L2023:2832). Endast en mindre del av lämningen berörs av utredningen.

Antikvarisk bedömning: Övrig kulturhistorisk lämning.



Figur 3. Rest av träbro (L2024:5583). Foto: Andreas Widerberg.



Figur 4. Utdrag ur Lantmäteriets topografiska karta med nya och tidigare kända lämningar inom och strax utanför utredningsområdet.



Figur 5. Tjärdal (L2024:5588). Foto från söder: Maria Björck.

Utredningsgrävning

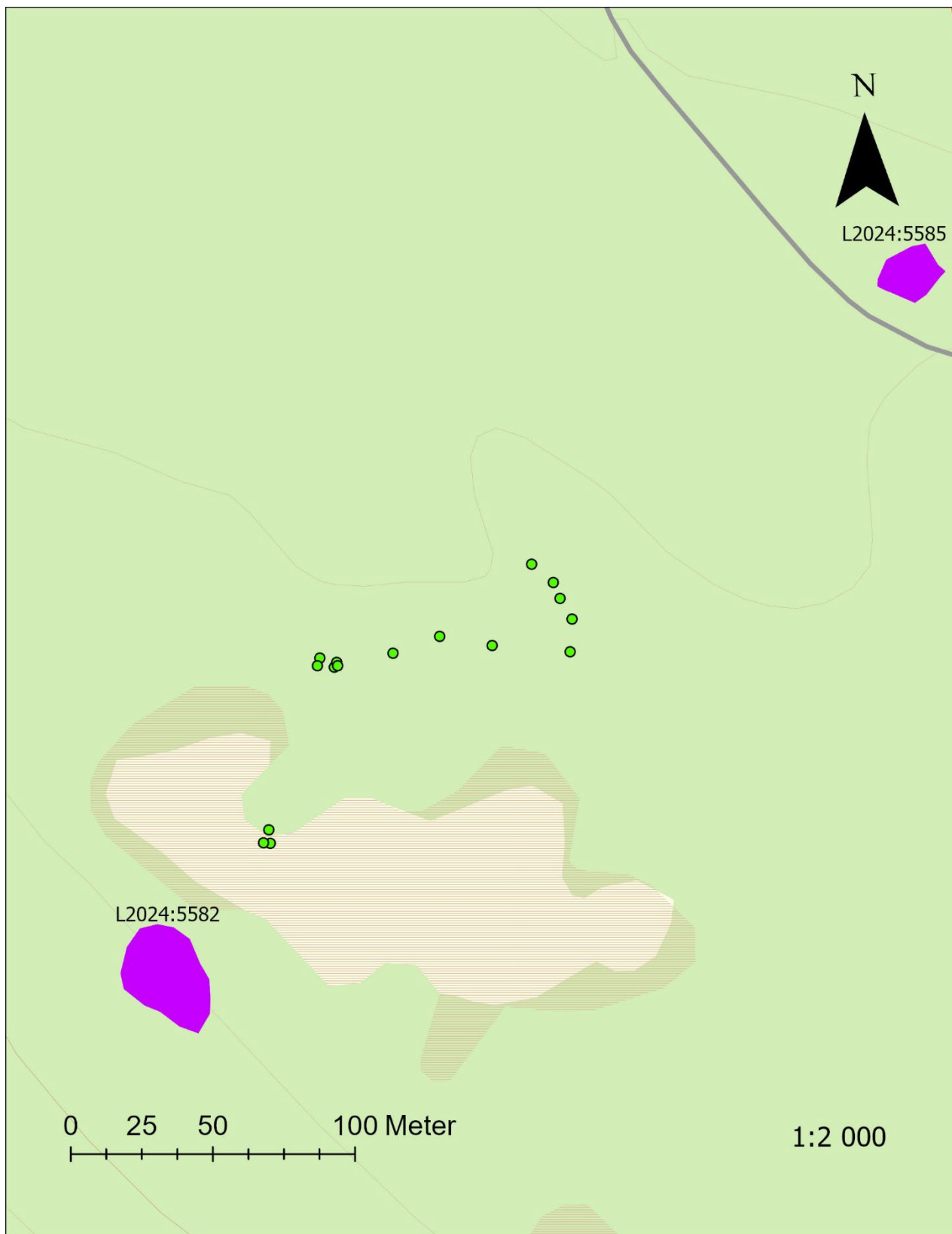
I den okulära inventeringen plockades det ut ett större sandigt område till utredningsgrävning för att leta efter stenåldersboplatser. Området ligger mellan 145 och 150 meter över havet i anslutning till myrmark som troligen utgjorts av sjö tidigare. Det ansågs möjligt att kunna hitta kustboplatser eller insjöboplatser. Det upptogs 18 provgropar (figur 6, 7). Inga fynd eller anläggningar påträffades



Figur 6. Utredningsgrävning på stenåldersläge. Foto: Maria Björck.

Förslag på vidare åtgärder

Länsmuseet Gävleborg anser att de lämningar som inte kan undantas i en framtida exploatering bör undersökas och kol-14 dateras. Det är Länsstyrelsen Gävleborg som fattar beslut om vidare åtgärder.



Figur 7. Utdrag ur Lantmäteriets topografiska karta med upptagna provgropar.

Referenser

Apel, J., Bäckström, Y., Geijerstam, M., Hallgren, A. & Krits, A. 1996. *Vällhalla, en mesolitisk lägerplats vid Lingbo*, Ockelbo sn, Gästrikland. Slutundersökning från Arkeologiskonsult AB, 1996:6.

Björck, M., Björck, N. & Vogel, P. 2001. *Gårdsjösudet, en av de äldsta bosättningarna i Norrland*, arkeologisk slutundersökning, RAÄ 170, Skog socken, Hälsingland. Rapport-Länsmuseet Gävleborg 2001:03.

Björck, M., Björck, N. och Martinelle, K. 1999. *Vittersjö, En mesolitisk boplats*, Arkeologisk undersökning, RAÄ 65, Ockelbo socken, Gästrikland, 1994 och 1995. Rapport-Länsmuseet Gävleborg 1999:09.

Hällström, C. 1998. *En mesolitisk slagplats vid Nyängsberget*, RAÄ 171. Arkeologisk förundersökning, Skog socken, Hälsingland. Rapport-Länsmuseet Gävleborg 1998:19.

Historiska kartor

Generalstabskarta, J243-105-1, år 1910, Ockelbo 105-1, Rikets allmänna kartverks arkiv.

Ekonomiska kartan, J133-14G3j57, Grönviken 14G3j57, år 1957, Rikets allmänna kartverks arkiv.

Administrativa uppgifter

Länsstyrelsens diarienummer: 2024-07-05

Länsstyrelsens beslutdatum: 4855-2024

Länsmuseet Gävleborgs diarienummer: 2024-186/320

Uppdragsnummer KMR: 20240176

Undersökningstid: 2024-09-02 och 2024-09-06, samt 2024-09-26

Projektledare: Maria Björck

Personal: Maria Björck, Linus Eriksson, Kerstin Westrin, Andreas Widerberg och Fredrik Sjöberg (praktikant)

Fastigheter: Vallhalla 1:96 och 1:123

Socken: Ockelbo

Kommun: Ockelbo

Koordinatsystem: Sweref 99 TM

Utredningsområde: 108 ha

Dokumentationshandlingar: Handlingar och shape-filer förvaras i Länsmuseets Gävleborgs arkiv och servrar

Fynd: -

Bilaga lämningstabell

Nummer	Beskrivning	Kommentar
L2024:5535	<p>Område med skogsbrukslämningar, 52×43 m (ÖSÖ-VSV), bestående av 1 kolbotten och 1 kojgrund. Kolbotten efter resmila, rund, 22 m diam, ställvis vall, 3 m br och 0,5-0,7 m h. Kolbotten är ingrävd i sluttning. Grund efter kolarkoja, 4,5×3,5 m (ÖSÖ-VNV), begränsas av vall, 0,8-1,2 m br och 0,3 m h. I VNV spisiröse, 3×2 m och 1,1 m h, av 0,2-0,5 m st stenar.</p> <p>Terräng: N-sluttande sandig morän. Skogsmark, barrskog med inslag av björk</p>	Övrig <i>kulturbistorisk lämning</i>
L2024:5537	<p>Område med skogsbrukslämningar, 23×18 m (ÖSÖ-VSV), bestående av 2 kolbottnar. Kolbottnar efter resmilor, runda, ca 13-14 m diam, rest av vall i NÖ, 1-2 m br, 0,2 m h. Kolbottnarna överlappar varandra.</p> <p>Terräng: N-sluttande sandig morän, barrskog med inslag björk.</p>	<p>Övrig <i>kulturbistorisk lämning</i></p> <p>Ligger utanför utredningsområdet</p>
L1948:8085	<p>Kolbotten efter resmila, rund, 15 m diam och 0,2-0,4 m h. I kanten stybbgropar, 1,5-2,5 m l, 1-1,5 m br och 0,5 m dj.</p> <p>Terräng: Småkuperad moränmark. Skogsmark, blandskog.</p>	<p>Övrig <i>kulturbistorisk lämning</i></p> <p>Ny beskrivning och geometri</p> <p>Ligger utanför utredningsområdet</p>
L2024:5542	<p>Område med skogsbrukslämningar, 28×25 m (NNV-SSÖ), bestående av 1 kolbotten och 1 kojgrund. Kolbotten efter resmila, rund, 14 m diam och 0,1-0,2 m h. I kanten en vall, 1,5-2 m br och 0,2-0,5 m h. Grund efter kolarkoja, 4,5×3,5 m (Ö-V), begränsas av vall, 0,5-0,6 m br, 0,2-0,5 m h. I V spisiröse, 3,5×2 m (N-S), 1 m h, av 0,2-0,5 m st stenar.</p> <p>Terräng: Plan moränmark. Skogsmark, barrskog.</p>	Övrig <i>kulturbistorisk lämning</i>

L2024:5580	<p>Område med skogsbrukslämningar, 35×25 m (NÖ-SV), bestående av 1 kolbotten och 1 kojgrund. Kolbotten efter resmila, rund, 13 m diam och 0,1-0,2 m h. Begränsas av en flack vall, 2-2,5 m br, 0,1-0,2 m h, tydligast i SÖ. Grund efter kolarkoja, 6×4 m (Ö-V), rektangulär upphöjning 3x2 m (Ö-V) och 0,3 m h. I V spisröse, 3×2 m (N-S) och 1,4 m h, uppbyggd av 0,2-0,5 m st stenar. Spisröset är anlagt mot markfast block.</p> <p>Terräng: Svagt Ö-sluttande morän, intill myrmark. Skogsmark, barrskog.</p>	<p><i>Övrig kulturhistorisk lämning</i></p>
L2024:6651	<p>Område med skogsbrukslämningar, 40×30 m (NNÖ-SSV), bestående av 1 kolbotten och 1 kojgrund. Kolbotten efter resmila, rund, 14 m diam. Grund efter kolarkoja, 5×4 m (N-S), begränsas av vall, 1 m br och 0,3-0,4 m h. I SÖ spismursröse, 4×2 m (Ö-V) st och 1,2 m h, av 0,2-0,6 m st stenar.</p> <p>Terräng: Plan moränmark. Skogsmark, barrskog.</p>	<p><i>Övrig kulturhistorisk lämning</i></p> <p>L1948:2830 utgår L1948:2829 utgår</p> <p>Ingår i stället i L2024:6651</p>
L2024:5582	<p>Område med skogsbrukslämningar, 40×27 m (NNV-SSÖ), bestående av 2 kolbottnar och 1 grund efter kolarkoja. Kolbotten efter resmila, rund, ca 12 m diam och 0,1 m h. Denna kolbotten ligger till stora delar på en äldre kolbotten, där en mindre del av vall är synlig, 2 m br och 0,1 m h. Grund efter kolarkoja, 5,5×5 m (NÖ-SV), vall 0,5-0,8 m br och 0,2-0,3 m h. I SV spisröse, 3×2 m och 1,7 m h, av 0,2-0,4 m st stenar. Spisröset är uppbyggt mot markfast block.</p> <p>Terräng: Svagt Ö-sluttande morän intill myrmark. Skogsmark, barrskog.</p>	<p><i>Övrig kulturhistorisk lämning</i></p>
L2024:5583	<p>Rest av bro. På ömse sidor om bäck finns rester efter träbro. På den S-sidan, finns en stock, 2 m l, minst 0,2 m br, stocken är eroderad och överväxt. På N sida, finns 8 stockar i bredd, sockarna är 2,5-3 m l och är huggna med</p>	<p><i>Övrig kulturhistorisk lämning</i></p>

	<p>rektangulärt tvärsnitt. Det finns en ca 4 m l stock tvärs över bäcken.</p> <p>Terräng: Bäckfåra, moränmark. Skogsmark, blandskog.</p>	
L2024:5585	<p>Område med skogsbrukslämningar, 20×16 m (NÖ-SV), bestående av 1 kolbotten och 1 kojgrund. Kolbotten efter resmila, rund, 14 diam. I kanten en vall, 1,5-2 br och 0,1-0,4 m h. Grund efter kolarkoja, 4,5×3,5 (NNV-SSÖ), begränsad av en vall, 0,8 br och 0,2-0,3 m h. I SSÖ spisiröse, 3,5×2 m och 0,6 m h, av 0,15-0,4 m st stenar.</p> <p>Terräng: Flack NV-sluttande moränmark. Skogsmark, blandskog.</p>	<i>Övrig kulturhistorisk lämning</i>
L2024:5587	<p>Område med skogsbrukslämningar, 46×27 m (ÖSÖ- VNV), bestående av 2 kolbottnar och 1 spisiröse. Kolbotten efter resmila, rund, 13 m diam. I kanten en vall, 1 m br och 0,1 m h. Den andra kolbotten är kraftigt täktad, dess utbredning är oklar. Spisiröse, 4×2,5 m (Ö-V) och 1,1 m h, av 0,2-0,3 m st stenar.</p> <p>Terräng: Plan sandmark. Skogsmark, hygge.</p>	<i>Övrig kulturhistorisk lämning</i>
L2024:5588	<p>Tjärdal, totalt 9×7 m (NÖ-SV). I centrum en grop, 2 m diam och 0,8 m dj. Omgas av en vall, 2-3 m br och 0,1-0,2 m h. Ränna mot SV, 4 m l, 0,8-1 m br, ställvis stensatt ränna. Kol vid provstick.</p> <p>Terräng: SV-sluttande moränmark. Skogsmark, barrskog.</p>	<i>Möjlig fornlämning</i>



Länsmuseet Gävleborg, Södra Strandgatan 20, 802 50 Gävle. lansmuseetgavleborg.se

