

GRAV- OCH BOPLATSOMRÅDE I SIGSTA

Arkeologisk förundersökning

L1951:8937/Hög 14:1

Sigsta 3:38

Hög socken

Hudiksvalls kommun

Hälsingland

Maria Björck



Grav- och boplatssområde i Sigsta

Arkeologisk förundersökning

L1951:8937/Hög 14:1

Sigsta 3:38

Hög socken

Hudiksvalls kommun

Hälsingland

Rapport 2024:32

Maria Björck

Länsmuseet Gävleborgs rapportserie

Rapportserien innefattar rapporter inom länsmuseets verksamhetsområden arkeologi, bebyggelsehistoria, byggnadsvård, kulturmiljövård, etnologi, konst- och kulturhistoria.

Du kan själv ladda hem rapporter i PDF-format från länsmuseets hemsida www.lansmuseetgavleborg.se

Rapporter, böcker och mycket annat kan du köpa/beställa i länsmuseets butik butik@xlm.se

Utgivning och distribution:

Länsmuseet Gävleborg
Södra Strandgatan 20, 802 50 Gävle
www.lansmuseetgavleborg.se

© Länsmuseet Gävleborg 2024

Omslagsbild: I skogspartiet ner mot den gröna åkern ligger grav- och boplotsområdet. Foto från söder: Kerstin Westrin.

Länsmuseet Gävleborg medger spridning av dokumentationsmaterialet med Creative Commons licensen CC-BY, undantag kartmaterialet: ©

Lantmäteriet, dnr I2018/00110.

ISSN 0281–3181

Print: Trycktrean

Innehållsförteckning

Innehållsförteckning	3
Sammanfattning.....	6
Inledning.....	6
Syfte och metod.....	6
Topografi och fornlämningsmiljö.....	8
Tidigare arkeologiska insatser.....	8
Resultat.....	10
Förslag på vidare åtgärder	14
Källor.....	15
Administrativa uppgifter	15
Bilaga. Schakttabell.....	16



Figur 1. Utdrag ur Lantmäteriets topografiska webbkarta med förundersökningsområdet markerat med en blå ring.

Sammanfattning

Länsmuseet Gävleborg har utfört en arkeologisk förundersökning i anslutning till grav- och boplatsoområdet L1951:8937/Hög 14:1 i Hudiksvalls kommun. Förundersökningen gjordes okulärt och genom sökschaktning med traktorgrävare. Totalt upptogs 30 sökschakt, inga fynd eller anläggningar påträffades i schakten. I den okulära inventeringen framkom två stensättningar strax nordöst om grav- och boplatsoområdet. Stensättningarna ingår i fornlämningen L1951:8937/Hög 14:1, fornlämningsytan har därför utökats mot nordöst.

Inledning

Länsmuseet Gävleborg har utfört en arkeologisk förundersökning i anslutning till grav- och boplatsoområdet L1951:8937/Hög 14:1, inom fastigheten Sigsta 3:38, Högs socken i Hudiksvalls kommun. Förundersökningen gjordes i avgränsande syfte inför avstyckning av tomt och planerad nybyggnation.

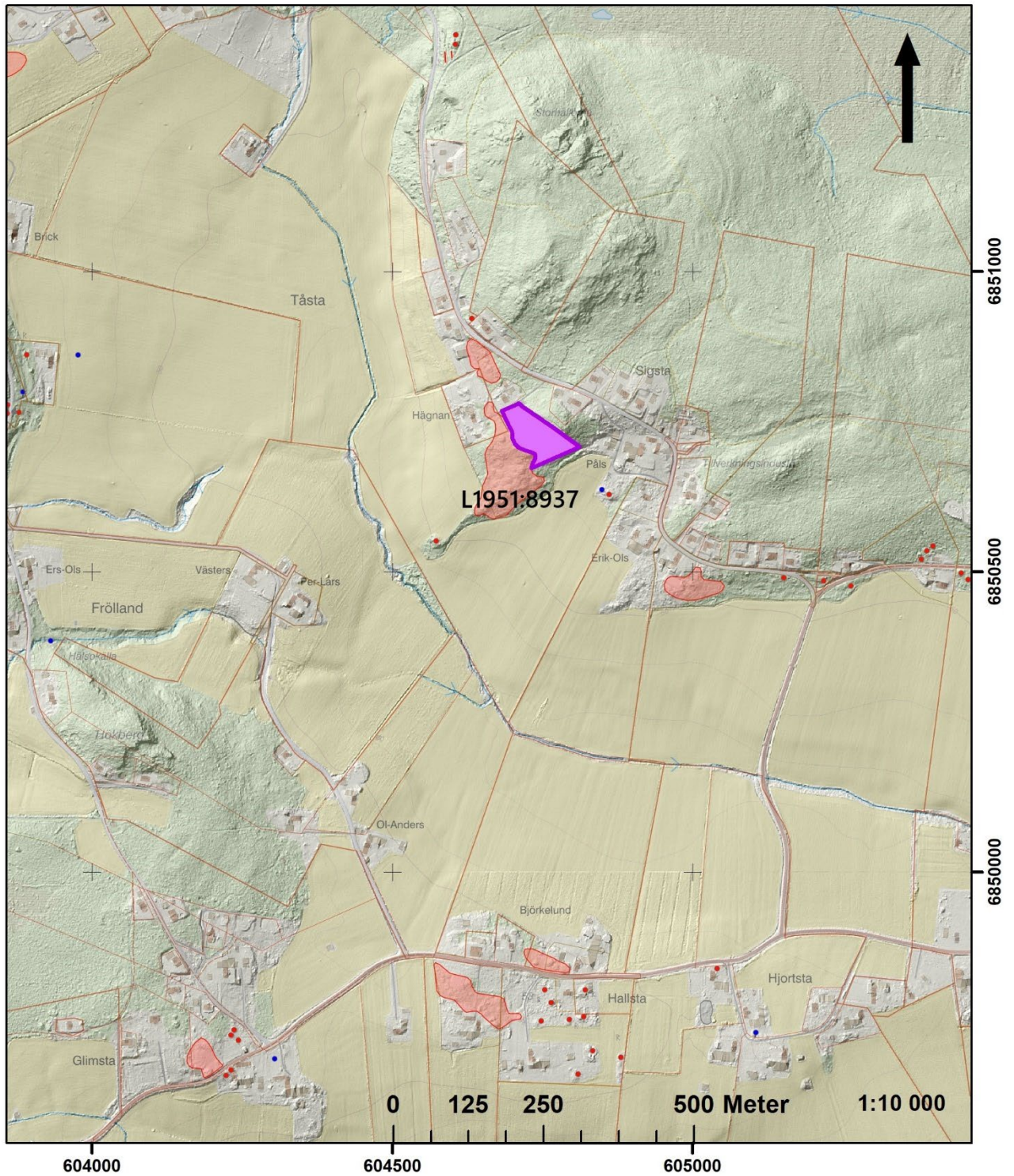
Förundersökningen utfördes 13 och 14 maj 2024 efter beslut av Länsstyrelsen Gävleborg (dnr 8894-2023, 2024-03-20), av Maria Björck och Kerstin Westrin.

Syfte och metod

Syftet med förundersökningen var att avgränsa fornlämningen mot nordöst. Det topografiska läget och nivån över havet gjorde det även möjligt att kunna påträffa boplatzlämningar från stenåldern.

Schakten upptogs med traktorgrävare och rensades med fyllhammare och skärslev. Från några schakt sällades sanden i ett handsåll i syfte att leta efter stenåldersfynd.

Schakten beskrevs och mättes in med DGPS innan de lades igen.



Figur 2. Utdrag ur Lantmäteriets fastighetskarta på terrängskuggningen, med undersökningsområdet markerat med lila.

Topografi och fornlämningsmiljö

Förundersökningsområdet ligger i sydvästsluttande skogsmark ner mot en större åkermark. Nivån över havet ligger mellan cirka 70 och 80 meter. De nordöstra delarna av området utgörs av hållmark och blockrik moränmark. Den sydvästra delen utgörs ställvis av sandmark. Mot sydöst stupar marken brant ner mot åkermark.

Socknen är rik på fornlämningar. De äldsta lämningarna i området är från stenåldern (tex. L1951:3727, L1951:8601, L1951:3009). Hög socken är en av de fyndrikaste socknarna i Hälsingland vad gäller gravfält, grav- och boplatzlämningar, högar och stensättningar. Det är bara den större socknen Hälsingtuna som har fler kända gravar och gravfält. Hög socken har däremot flest storhögar, det vill säga gravhögar som har en diameter av minst 20 meter. Storhögar kopplas till högre stånd och eliten i samhället.

Gravarna och gravfälten ligger främst i höjdlägen i skogsmark och på impediment nära eller i direkt anslutning till åkermark. Detta tyder sannolikt på att delar av dagens åkermarker börjades odlas upp tidigt, troligen redan under äldre järnåldern.

Förhållandet mellan *-sta* namn och järnålderns lämningar i Hög socken är mycket tydlig. I socknen finns ett antal bynamn med ändelsen *-sta*, till exempel Sigsta, Edsta, Tåsta, Glimsta och Rumsta. Ortnamn med efterledet *-sta* är knutna till järnålderns centralbygder. Flertalet *-sta* namn hör till folkvandringstid och vendeltid (Hedbom 1957-1958:40).

Tidigare arkeologiska insatser

I närområdet till Högs kyrka har två storhögar undersökts. En av gravarna, den så kallade Kungshögen (L1951:3705/Hög 49:1) undersöktes 1936. Graven var hela 29 meter i diameter och 5 meter hög. I graven påträffades resterna efter flera begravningar. Primärgraven innehöll resterna av ett skelett efter en storman. Gravgåvorna består av bland annat en sköld, ett spjut och en kniv (Modén 1937:13). Graven har typologiskt daterats till 200-talet efter Kristus (Blennå & Eriksson 2016). En annan storhög, Tegelhögen (L1951:2871/Hög 57:1), undersöktes 1954. Den gravlagda var en kvinna som har kremerats på en björnfäll med gravgåvor. Gravgåvorna består bland annat av en vinsil, en trolig vinskopa, en strutformad glasbägare, två bronskärl, pärlor och dräktspänne (Blennå & Eriksson 2016). Ben från graven har senare C14-daterats till intervallet 130-330 e. Kr. (kalibrerat), det vill säga romersk järnålder (Blennå & Eriksson 2016:18).

Länsmuseet Gävleborg har utfört flera undersökningar i området. År 1993 undersöktes en grav i Edsta (L1951:2821/Hög 11:1), cirka 500 meter sydöst om det nu aktuella förundersökningsområdet. I graven framkom en pärla och kamfragment som indikerade en datering till vikingatid, C14 på kol gav däremot en datering till romersk järnålder (Björck 1997:12).

År 2023 gjorde länsmuseet en förundersökning av ett boplatsoområde (L1950:6601/Hög 66) i avgränsade syfte. Vid undersökningen påträffades två röjningsrösen, en husgrund och en kokgrop. Kokgropen undersöktes och daterades till 550–440 f. Kr. (kalibrerat). I ett av röjningsrösen hittades ett bryne och en vikingatida pilspets (Westrin 2023). År 2024 undersöktes den ovan nämnda husgrunden som ingått i bytomt/gårdstomt (L2023:3667). Vid undersökningen hittades ett stort antal fynd, där inga fynd tolkas vara äldre än 1700-tal (Westrin 2024:5).

Åren 2011 och 2012 utfördes arkeologiska undersökningar nära Högs kyrka inom projektet Cult Identity. Vid undersökningarna påträffades bland annat en 16 meter i diameter stor stenkrets som var rödfärgad av ockra. Lämningen har tolkats som en tingsplats, som omnämns i ett medeltida brev. Det påträffades även boplatslämningar efter två hus som har C14-daterats till 250-415 e. Kr. och 340-530 e. Kr. (Blennå & Eriksson 2016). Sammantaget visar de monumentala lämningarna i Hög, på en plats med stor betydelse under romersk järnålder och folkvandringstid.



Figur 3. Vy över del av utredningsområdet. Området sluttade brant ner mot en åker i sydöst. Foto från nordväst: Kerstin Westrin.



Figur 4. Marken i den östra delen av området består av bland annat hållmark. Foto: Maria Björck.

Resultat

Förundersökningsområdet var betydligt stenigare än väntat, vilket försvårade upptagandet av schakt med traktorgrävare (fig. 4). På den sydöstra delen av undersökningsområdet stupade marken brant ned mot en åker (fig. 3). I detta branta område var det inte möjligt att uppta sökschakt.

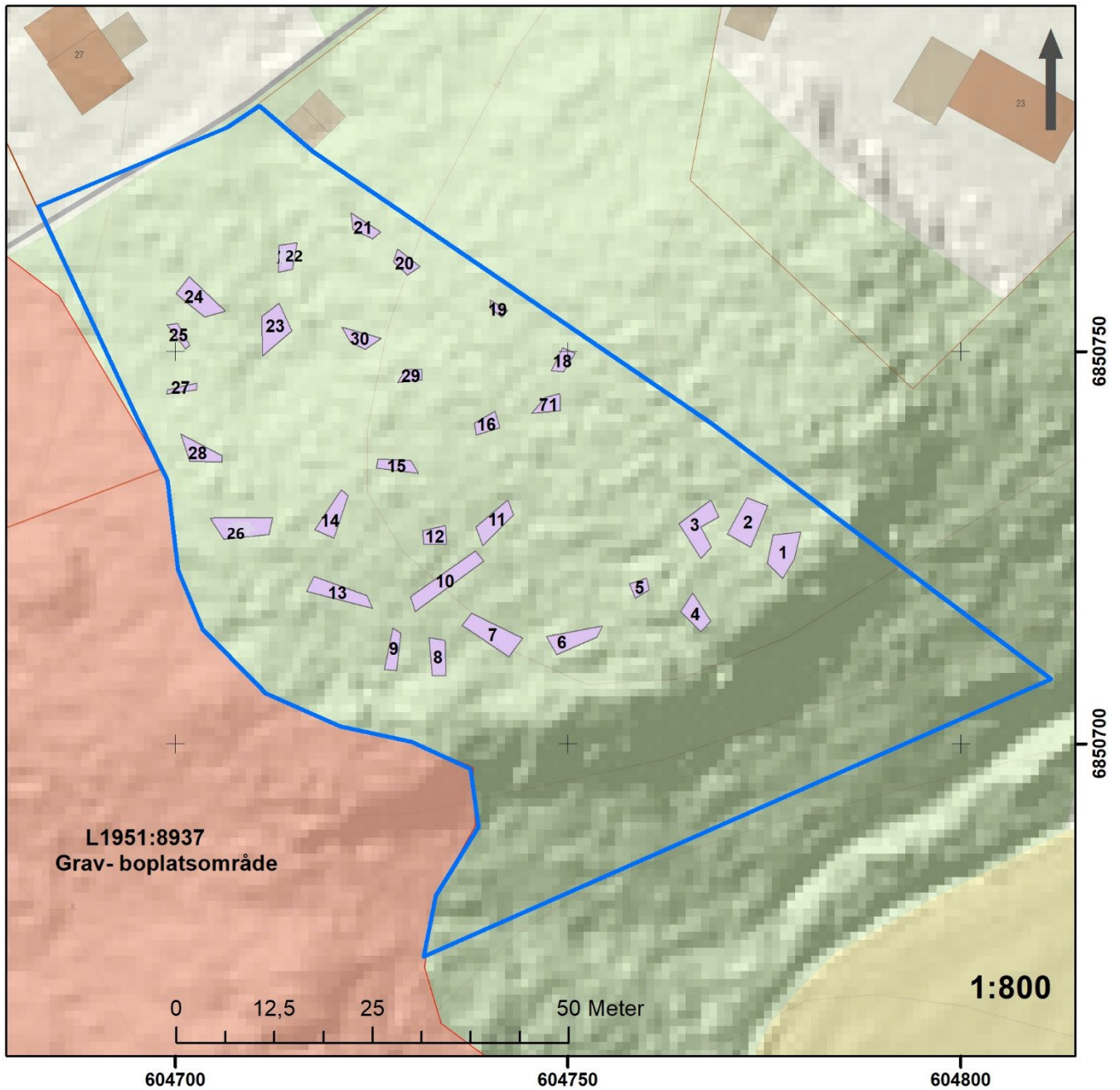
Totalt upptogs 30 schakt med en totalyta av 233 kvadratmeter (fig. 7 & bilaga). I den sydvästra delen av området var marken ställvis sandigare och utgjorde ett bra läge för lämningar från både stenålder och järnålder. Nivån över havet i denna del av området var strax under 75 meter. Inga fynd eller anläggningar påträffades i schakten. Däremot påträffades två nya stensättningar, vilket har resulterat i att grav- och boplatsslämningens yta har utökats mot nordöst, samt att lämningens beskrivning uppdaterats i Kulturmiljöregistret (fig. 8). Den ena stensättningen är 10 meter i diameter och 1 meter hög och uppbyggd av 0,2-0,8 meter stora stenar, den andra stensättningen är 7 meter i diameter och 0,6 meter hög och uppbyggd av 0,2-0,6 meter stora stenar. Båda stensättningarna har ställvis kantkedja (fig. 6). Stensättningarna är svåra att se på grund kraftig undervegetation.



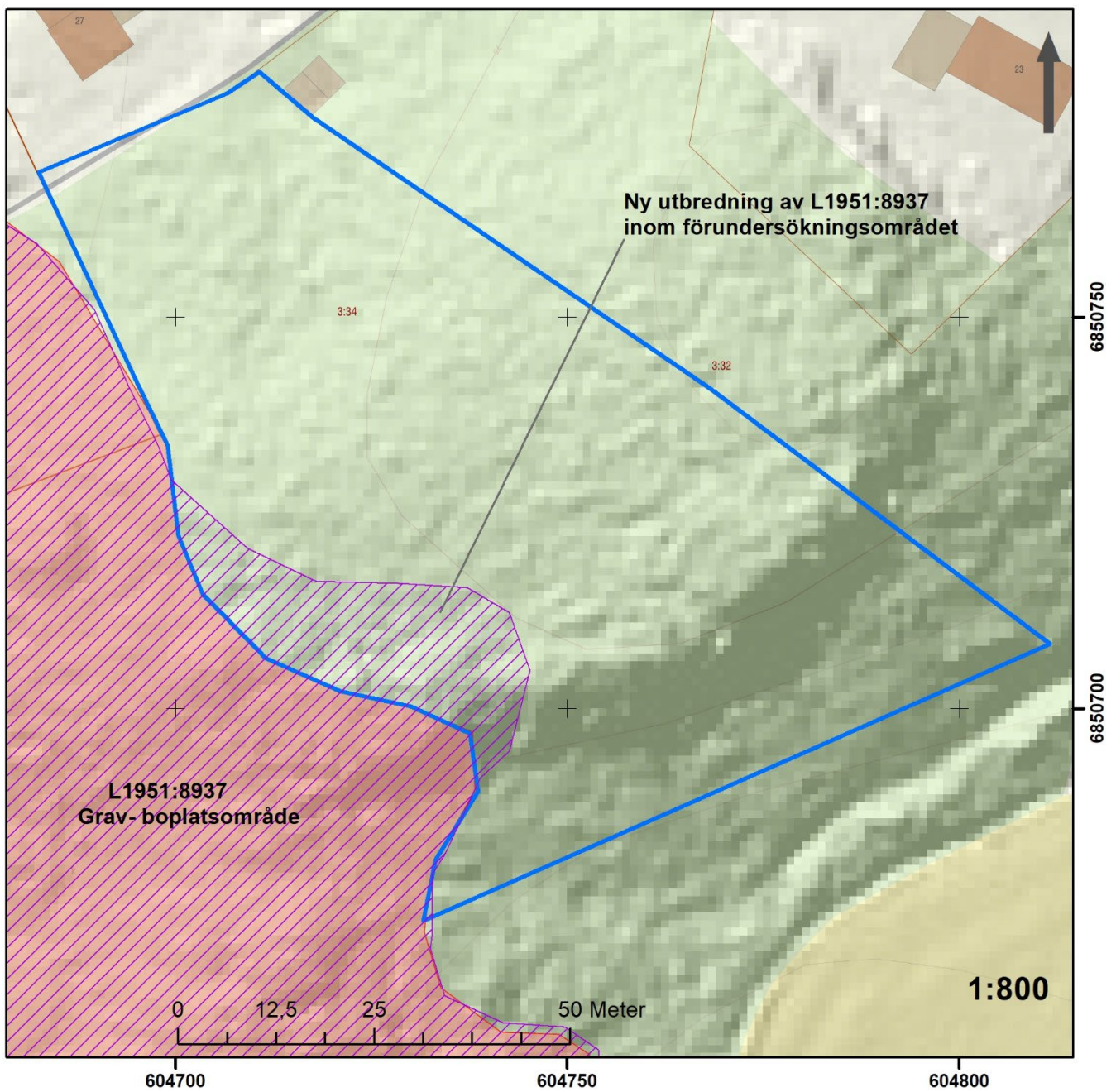
Figur 5. Schaket tas upp i sluttningen. Marken var över lag stor och rikblockig. Foto nordväst: Kerstin Westrin.



Figur 6. De nypåträffade stensättningarna var svåra att se på grund av sly och bärris. Kerstin Westrin står på den mindre stensättningen. Foto från öster: Maria Björck.



Figur 7. Lantmäteriets topografiska webbkarta på underlag av terrängskuggning. De upptagna schakten är markerade lila. Blå linje markerar förundersökningsområdet. Till vänster i bild (röd yta) är del av fornlämningsytan för grav- och boplatsslämningen L1951:8937.



Figur 8. Lantmäteriets topografiska webbkarta på underlag av terrängskuggning. Blå linje visar förundersökningsområdet. Kartan visar den nya utbredningen av grav- och boplatsoområde mot öster.

Förslag på vidare åtgärder

Länsmuseet Gävleborg anser att inga vidare åtgärder är nödvändiga förutsatt att fornlämningen och det av Länsstyrelsen Gävleborg villkorade området omkring lämningen helt kan undvikas vid alla typer av markarbeten. Det är Länsstyrelsen i Gävleborgs län som fattar beslut om vidare åtgärder.

Källor

Björck, N. 1997. *En vikingatida grav i Edsta*. Arkeologisk undersökning RAÄ 11, Hög socken, Hälsingland 1993. Läns museet Gävleborg. Internrapport 1997:17. Gävle.

Blennå, I. & Eriksson, K. 2016. *Makt och Kult i Hög*. Hög S, S:14 och 2:1, Hög Annexhemman 1:1, Hällsätter 1:13, Kungsgården 1:3 och 2:3, RAÄ 47, 48, 49, 52, 57, 116, 117, 315, 316, 317 och 318, Högs socken, Hudiksvalls kommun, Hälsingland, 2011-2012. Rapport Läns museet Gävleborg 2016:17.

Hedblom, F. 1957-1958. De enskilda socken- och bynamnen. I: *I från Gästrikland*, 1957-1958. Gästriklands kulturhistoriska förening. S. 91-208.

Modén, A. 1937. En hälsingestormans grav från 200-talet. Undersökningen av Kungshögen i Hög 1936. I: *Gammal hälsingekultur 1937*. Hälsinglands fornminnessällskap.

Westrin, K. 2023. Järnålder och historisk tid i Västanåker, Arkeologisk förundersökning i avgränsande syfte, Del av fastigheten Högs-Holm 1:7, L1950:6601, 2023:7257 m.fl., Hög socken, Hudiksvalls kommun, Hälsingland. Rapport Läns museet Gävleborg 2023:36.

Westrin, K. 2024. *Bytomt/gårdstomt i Västanåker*, Arkeologisk undersökning, L2023:3667, Högs-Holm 1:7, Hög socken, Hudiksvalls kommun, Hälsingland. Rapport Läns museet Gävleborg 2024:22.

Administrativa uppgifter

Länsstyrelsens diarienummer: 8894-2023

Länsstyrelsens beslutdatum: 2024-03-20

Läns museet Gävleborgs diarienummer: 2024-38/320

Uppdragsnummer KMR: 202400391

Undersökningstid: 13 och 14 maj 2024

Projektledare: Maria Björck

Personal: Maria Björck och Kerstin Westrin

Fastigheter: Sigsta 3:38

Socken: Hög

Kommun: Hudiksvall

Koordinatsystem: Sweref 99TM

Undersökt area: Förundersökningsområde 10 300 kvadratmeter, totalyta av upptagna schakt 233 kvadratmeter

Dokumentationshandlingar: Handlingar och Shape-filer förvaras i

Läns museet Gävleborgs arkiv och servrar.

Fynd: Inga fynd påträffades

Bilaga. Schakttabell

Nr	Storlek m	Area m ²	Beskrivning
1	5,7×3,0	17,1	Hällmark och moränmark
2	5,3×3,0	15,9	Hällmark och moränmark
3	7,5×1,8	13,5	Hällmark och moränmark
4	3,8×2,0	7,6	Hällmark och moränmark
5	2×1,6	3,2	Moränmark
6	6,2×1,8	11,2	Moränmark
7	7,0×2,3	16,1	Sandig moränmark
8	4,5×1,8	8,1	Sandmark
9	4,7×1,2	5,6	Sandmark
10	10,0×1,6	10,0	Sandmark
11	5,2×1,8	9,4	Sandig moränmark
12	2,7×1,6	4,3	Sandig moränmark
13	7,5×1,6	12,0	Sandmark
14	4,6×1,7	7,8	Sandig moränmark
15	4,5×1,1	4,9	Moränmark
16	3,0×1,6	4,8	Moränmark
17	2,4×1,6	3,8	Moränmark
18	2,7×1,2	3,2	Moränmark
19	2,2×1,0	2,2	Moränmark
20	2,7×1,2	3,2	Moränmark
21	3,3×1,6	5,3	Moränmark
22	3,3×1,8	3,3	Moränmark
23	3,8×3,6	13,7	Moränmark
24	5,2×2,4	12,5	Moränmark
25	3,1×0,8	2,5	Moränmark
26	6,5x2,1	13,7	Moränmark
27	3,7×0,5	1,85	Moränmark
28	4,5x1,7	7,65	Sandig moränmark
29	2,5×1,4	3,5	Moränmark
30	3,6×1,5	5,4	Moränmark
	Totalt	233	



Länsmuseet Gävleborg, Södra Strandgatan 20, 802 50 Gävle. lansmuseetgavleborg.se

