

# FRÅN STENÅLDER TILL HISTORISK TID I TUNA

Arkeologisk utredning

Inom del av fastigheterna Tuna 3:1 och Ovansjö-Se 2:55  
Ovansjö socken och Sandvikens stad  
Sandvikens kommun  
Gästrikland

*Kerstin Westrin*



# Från stenålder till historisk tid i Tuna

Arkeologisk utredning

Inom del av fastigheterna Tuna 3:1 och Ovansjö-Se 2:55

Ovansjö socken och Sandvikens stad

Sandvikens kommun

Gästrikland

Rapport 2024:31

*Kerstin Westrin*

### Länsmuseet Gävleborgs rapportserie

Rapportserien innefattar rapporter inom länsmuseets verksamhetsområden arkeologi, bebyggelsehistoria, byggnadsvård, kulturmiljövård, etnologi, konst- och kulturhistoria.

Du kan själv ladda hem rapporter i PDF-format från länsmuseets hemsida [www.lansmuseetgavleborg.se](http://www.lansmuseetgavleborg.se)

Rapporter, böcker och mycket annat kan du köpa/beställa i länsmuseets butik [butiken@xlm.se](mailto:butiken@xlm.se)

Utgivning och distribution:

Länsmuseet Gävleborg  
Södra Strandgatan 20, 802 50 Gävle  
[www.lansmuseetgavleborg.se](http://www.lansmuseetgavleborg.se)

© Länsmuseet Gävleborg 2024

Omslagsbild: Provgropsgrävning. Foto från öster: Kerstin Westrin  
Länsmuseet Gävleborg medger spridning av dokumentationsmaterialet med Creative Commons licensen CC-BY, undantag kartmaterialet: © Lantmäteriet, dnr I2018/00110.

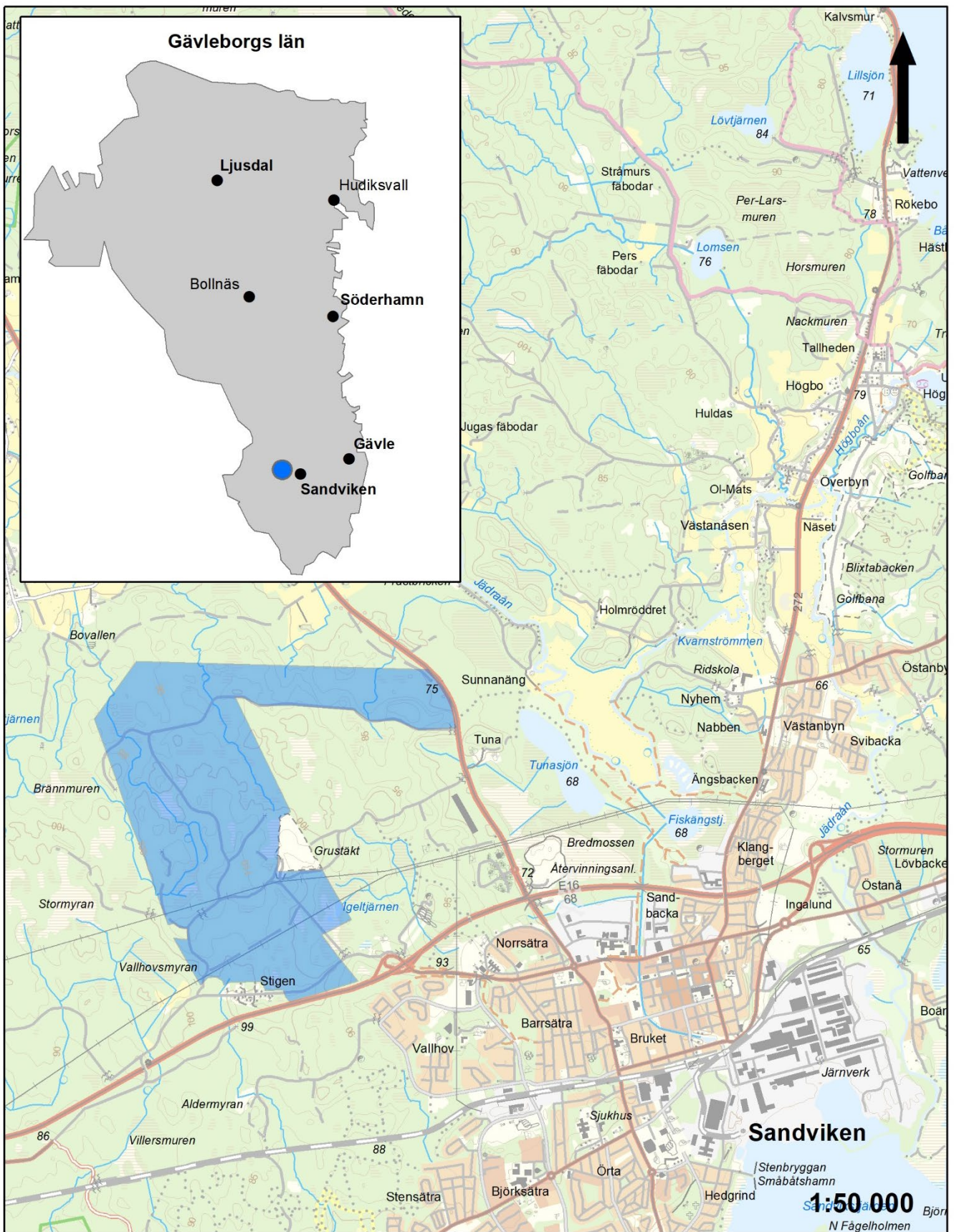
ISSN 0281–3181

Print: Trycktreat

# Innehållsförteckning

Sammanfattning.....	5
Inledning.....	5
Syfte och metod.....	5
Topografi och fornlämningsmiljö.....	6
Tidigare arkeologiska insatser.....	7
Resultat.....	8
Kart- och arkivstudier.....	8
Resultat fältarbetet.....	9
<i>Kolningslämningar</i> .....	11
<i>Boplatser</i> .....	11
<i>Grav/ Gränsmärke</i> .....	13
<i>Lösfynd</i> .....	13
<i>Fossilåker, färdväg och röjningsröse</i> .....	14
Slutord.....	14
Administrativa uppgifter .....	16
Referenser.....	17
<i>Webbsidor</i> .....	17
Bilaga 1. Objektlista.....	18
Bilaga 2. Kartor.....	47
Bilaga 3. Fyndfoton.....	66
Bilaga 4. Fyndlista.....	70
Bilaga 5. Boplatslägen .....	71





Figur 1. Utdrag ur terrängkartan med utredningsområdet markerat i blått.

# Sammanfattning

Länsmuseet Gävleborg har utfört en arkeologisk utredning inom del av fastigheterna Ovansjö-Se 2:55 och Tuna 3:1 i Sandvikens kommun. Utredningsområdet var drygt 500 hektar. En mindre del av området utreddes hösten 2023 och resterande del under 2024. Samtliga påträffade lämningar har registrerats i Riksantikvarieämbetets Kulturmiljöregister (KMR).

90 lämningar har nyregistrerats/uppdaterats i KMR inom projektet. Nio lämningar som redan var registrerade har besökts och kvalitetssäkrats och vid behov uppdaterats. 26 Skog & Historia (S&H) lämningar, registrerade i Skogsstyrelsens register Skogens pärlor, har besökts i fält. 12 S&H lämningar har registrerats i KMR och ingår i de 90 nyregistreringarna. 14 boplatslägen har provgropsgrävts och på sex av dessa påträffades slagen kvarts, porfyr och kvartssit. Dessa sex lägen har registrerats som boplatser. På två lägen påträffades enstaka fynd och dessa två platser har registrerats som fyndplatser.

Väster om bergtäkten fanns en snötipp som anlagts år 2024. Ytan för snötippen är cirka 2,5 hektar. Detta område har inte inventerats.

## Inledning

Länsmuseet Gävleborg har på uppdrag av Länsstyrelsen Gävleborg (dnr 4670–2023 och med beslutsdatum 2023.10.10) genomfört en utredning inom del av fastigheterna Ovansjö-Se 2:55 och Tuna 3:1, Ovansjö socken och Sandvikens stad i Sandvikens kommun.

Fältarbetet påbörjades hösten 2023 och avslutades hösten 2024. Det utredda området var cirka 500 hektar.

## Syfte och metod

Syftet med den arkeologiska utredningen var att utreda om okända lämningar finns inom utredningsområdet samt att kvalitetssäkra de lämningar som är kända och registrerade i KMR.

Den arkeologiska utredningen inleddes med kart- och arkivstudier. Resultatet av denna studie fick sedan bli ett underlag i fältarbetet. Historiska kartor på Lantmäteriets söktjänst *Historisk kartor* studerades samt terrängskuggningskartor över utredningsområdet. Från KMR och Skogen Pärlor lades geometrier för lämningar in i kartunderlaget som sedan användes i fält. Samtliga påträffade lämningar har beskrivits utifrån Riksantikvarieämbetets riktlinjer, mätts in med DGPS samt registrerats i KMR.

Identifierade lägen med goda terräng- och markförhållanden för att påträffa stenåldersboplatser provgropsgrävdes. Det uppgrävda materialet sällades genom ett såll med ett 4 millimeters nät. Provgroparna varierade

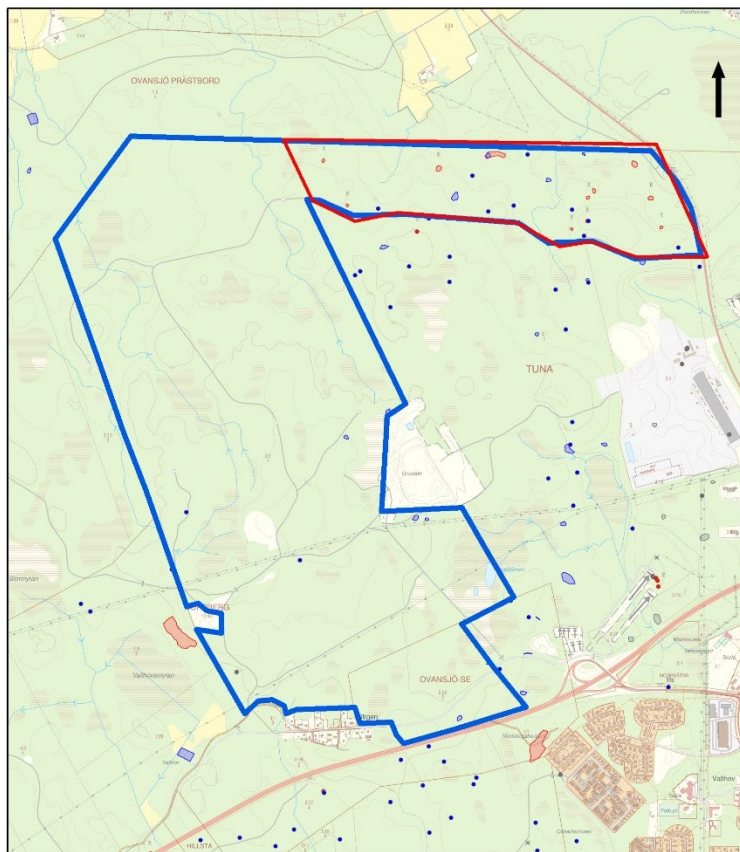
mellan 0,25–0,5 meter i storlek och grävdes max ned till 0,25 meter djup. Samtliga provgropar har återfyllts.

## Topografi och fornlämningsmiljö

Utredningsområdet ligger nordväst om Sandviken och utgörs av skogsmark präglad av trakthyggesbruk. Det innebär att skogen i området varierar mellan hygge, nyplanterad till uppvuxen skog. Större delen av utredningsområdet är markberett.

Marken består till stora delar av morän, torv och ett mindre område av svallsediment, grus (Sveriges geologiska undersökning, SGU). Höjden över nuvarande havsnivå är mellan 95 och 110 meter. Terrängen är kuperad ofta med blöta områden i de lägre områdena.

Fornlämningsmiljön i området domineras av lämningar kopplade till skogskolning. Majoriteten är kolbottnar efter resmilor, en mindre del är efter liggmilor. Inga lämningar från förhistorisk tid finns registrerad inom nu aktuella utredningsområdet.



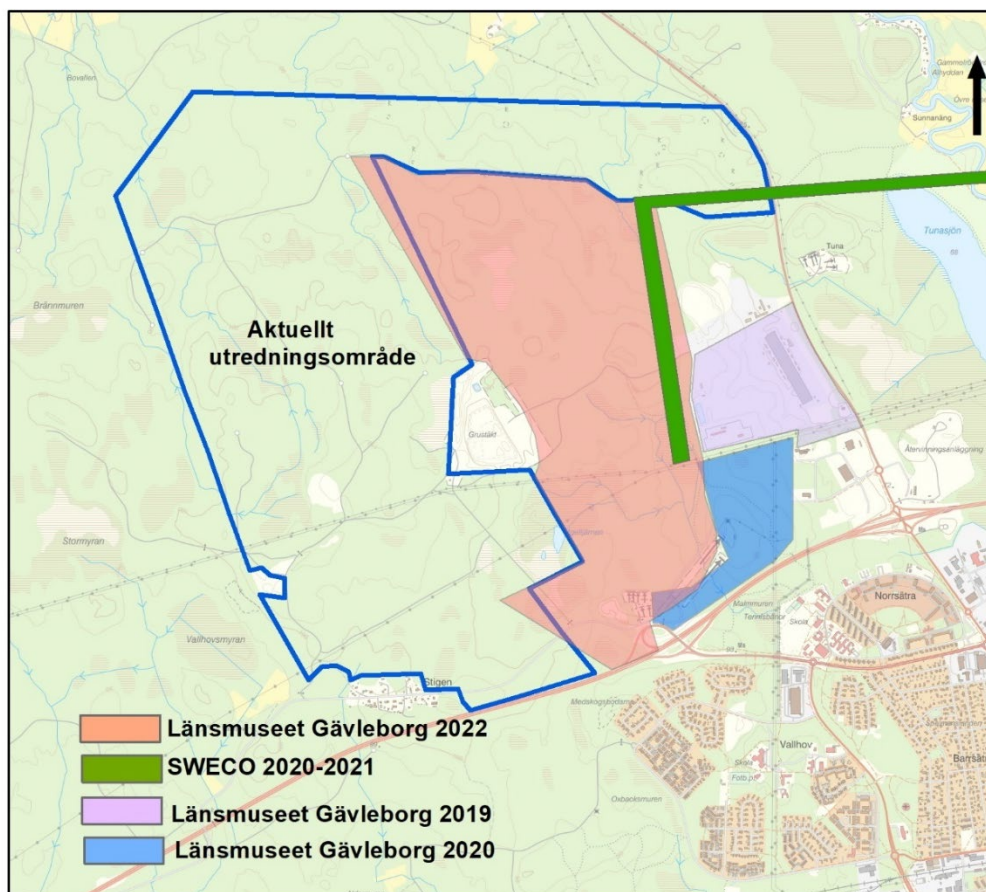
*Figur 2. Utdrag ur lantmäteriets topografiska webbkarta och fastighetsindelning med utredningsområdet yttre begränsning markerat med blå linje och lämningar registrerade i KMR inlagda. Den nordöstra delen markerad med röd linje utreddes inom det nu aktuella projektet hösten 2023 och lämningarna som påträffades registrerades under vintern 2023/2024 i KMR och är utsatta på kartan. Skala 1:25 000.*



## Tidigare arkeologiska insatser

Flera arkeologiska insatser har genomförts i närområdet.

Sammanfattningsvis kan det konstateras att vid samtliga arkeologiska insatser är de dominerande lämningarna som påträffats efter kolningsverksamhet. Vid utredningen (utan KML beslut) som Länsmuseet Gävleborg genomförde 2019 (violett i figur 3) påträffades även lämningar efter fäbodrar (Löjdström 2019). Dessa och ett område med skogsbrukslämningar kom sedan att undersökas 2019 (Altner 2021). Sweco genomförde en utredning mellan Tuna och Stackbo mellan åren 2020 och 2021. I den del av utredningsområdet som finns inom kartutsnittet påträffades två lämningar efter kolningsverksamhet (Ulfhielm 2021). Inom utredningsområdet 2020 (blå i karta figur 3) påträffades sex lämningar efter kolningsverksamhet, två gränsrösen och en boplatsgrop (Altner 2020). Samtliga lämningar efter kolningsverksamheten undersöktes året därpå. Kol från både kolbottnarna och kolarkojgrunderna daterades med C14-analys. Samtliga dateringar fick ett långt tidsspänn, mellan 1600 och 1940. Fem dateringar fick en datering som med 50% säkerhet hamnar mellan 1800 och 1900 tal (Westrin 2022).



Figur 3. Utdrag ur lantmäteriets topografiska webbkarta och fastighetsindelning med det nu aktuella utredningsområdets yttre begränsning markerat med blå linje samt tidigare arkeologiska insatser i närområdet utsatta.

## Resultat

Objektlista över lämningarna med respektive lämningsnummer och delkartor finns som bilaga 1 och 2. Fyndlista och fyndfoton från de sex stenåldersboplatserna som påträffades se bilaga 3 och 4. Beskrivning boplatslägena se bilaga 5.

Väster om bergtäkten finns en snötipp som anlagts år 2024 på en yta av cirka 2,5 hektar. Inga äldre registreringar i S&H eller KMR finns inom snötippområdet. Topografin och markslag, sand, har varit goda för stenåldersboplatser och kolningsverksamhet.

## Kart- och arkivstudier

Det aktuella området har under historisk tid varit utmarker till byarna Kungsården/Prästbordet, Hillsta och Se. Den äldsta kartan är en geometrisk avritning av kronoallmänningen i Ovansjö socken från år 1702.

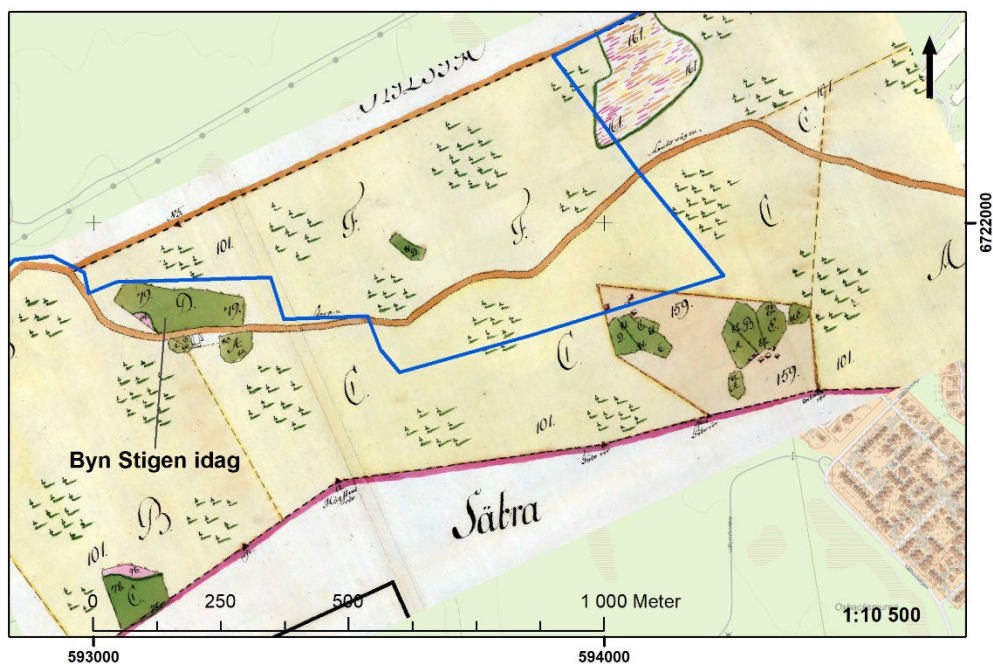
På denna karta finns ingen gräns utsatt mellan Hillsta och Se. Inte heller finns någon bebyggelse inom det aktuella utredningsområdet.



Figur 4. Utdrag ur geometrisk avritning från 1702 (V40-1:2) med utredningsområdets yttre begränsning markerad med blå linje.



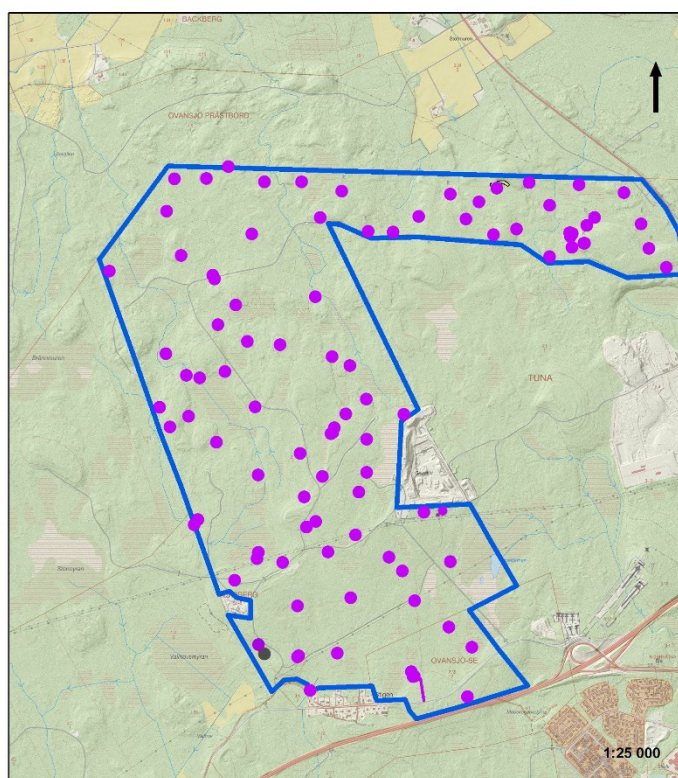
I den södra delen av utredningsområdet finns på Ses storskiftes karta från år 1784 ett torp med kringliggande åkerytor samt en mindre åkeryta lite längre öster ut från torpet.



Figur 5. Utdrag ur storskifteskarta 1784 (V40-40:1) med utredningsområdets yttre begränsning markerad med blå linje.

## Resultat fältarbetet

90 lämningar har nyregistrerats/uppdaterats i KMR. Nio lämningar som var registrerade i KMR har kvalitetssäkrats. 26 S&H lämningar har besökts.



Figur 6. Utdrag ur Lantmäteriets topografiska webbkarta med utredningsområdets yttre begränsning markerad med blå linje samt samtliga lämningar som efter fältarbetet är registrerade i KMR:

De som registrerats, uppdaterats i KMR och de som utgått se objektlistan bilaga 1.

Vid fältarbetet identifierades 14 boplatslägen. Lägena hade terräng- och markförhållanden som tolkades vara goda för stenåldersboplatser. Lägena provgrovsgrävdes och det uppgrävda materialet sållades genom ett 4 millimeters såll. På sex lägen påträffades fynd av slagen sten. Främst kvarts, men också porfyr och kvartsit. Dessa sex lägen har registrerats som boplatser. På två lägen framkom enstaka fynd och dom två lösfynden har registrerats som fyndplats. På ett höjdläge i norra delen påträffades ett röse samt ett gränsmärke. Stensättningen är endast 1,5 meter i diameter varför den registrerats med den antikvariska bedömningen möjlig fornlämning i KMR. I den södra delen av området påträffades lämningar från historisk tid, ett röjningsröse, en fossil åker samt en färdväg. Den dominerande lämningen, 83 %, är efter kolningsverksamhet.

De nyregistrerade/uppdaterade lämningarna fördelat i lämningstyp se tabell 1 nedan.

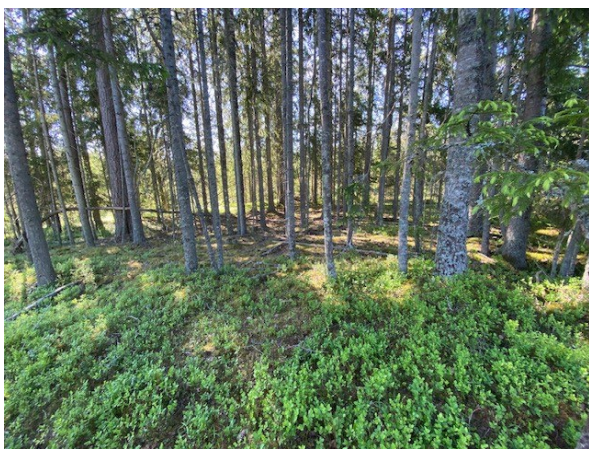
*Tabell 1. Tabell över de lämningstyper som registrerats eller kvalitetssäkrats i KMR.*

Lämningstyp	Antal	Kommentar
Kolningsanläggningar	36	
Område med skogsbrukslämningar	39	
Fossil åker	1	
Färdväg	1	
Husgrund, historisk tid	2	Kojgrund
Boplatser	6	Stenålder
Grav	1	
Gränsmärke	1	
Fyndplats	2	
Röjningsröse	1	

## Kolningslämningar

Området domineras av lämningar efter kolningsverksamhet. Sannolikt är det till närliggande Högbo bruk, som bedrev järnbruksverksamhet mellan åren 1660 och 1880 (lansmuseetgävleborg.se), som det färdiga kolet har levererats till. Länsstyrelsen Gävleborg har beslutat att kolbottnar som ligger inom en radie av 5 kilometer från ett äldre järnbruks ska få den antikvariska bedömningen fornlämning. Hela utredningsområdet ligger något längre från Högbo bruk. Den antikvariska bedömningen till lämningarna har getts efter överenskommelse med Länsstyrelsen Gävleborg vilket innebär att ensamliggande kolbottnar fått den antikvariska bedömningen *möjlig fornlämning* (MFL i objektlistan i bilaga 1).

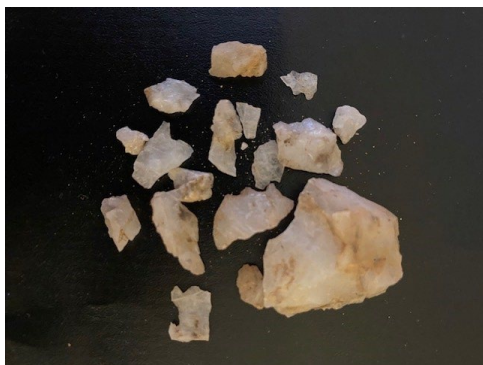
Registreringar med lämningstypen *område med skogsbrukslämningar* där fler än en kolbotten ingår har fått den antikvariska bedömningen *fornlämning* (FL i objektlistan bilaga 1) då en av kolbottnarna som ingår sannolikt kolats före år 1850.



Figur 7. Kolbotten  
L2024:5337. Foto från öst:  
Kerstin Westrin.

## Boplatser

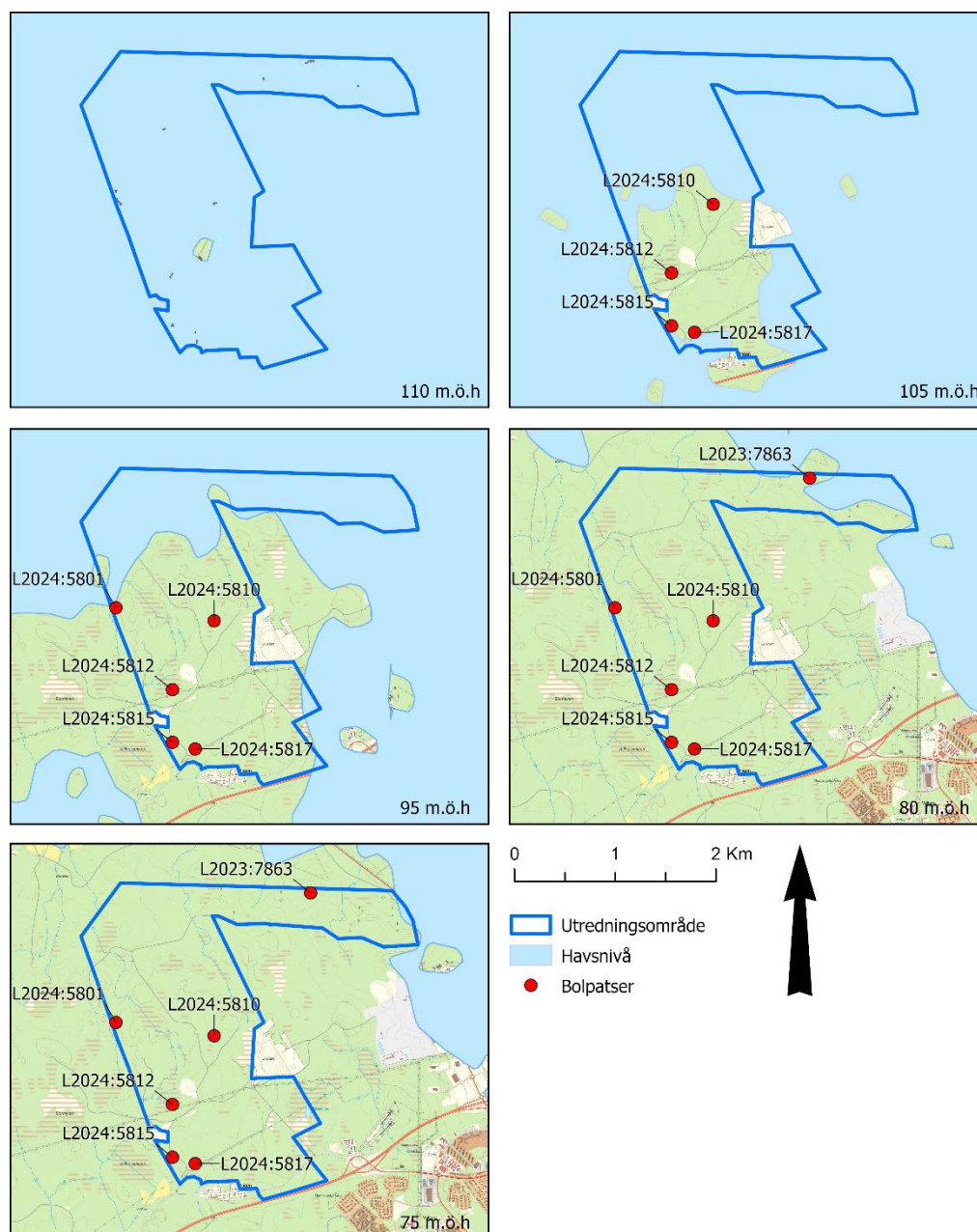
14 lägen identifierades där terräng- och markförhållandena var goda för boplatser från stenåldern, markerad med A till N i kartorna (bilaga 2). Samtliga lägen ligger runt 100 meter över nuvarande havsnivå och marken består av sand. På sex av lägena påträffades fynd av kvarts, porfyr och kvartsit. På samtliga lägen har fynd påträffats i minst två provgropar. De sex lägena med fynd har registrerats som boplats (L2023:7863, L2024:5801, L2024:5810, L2024:5815, L2024:5817 och L2024:5812) med den antikvariska bedömningen *fornlämning*. Ingen av de registrerade boplatserna är avgränsade.



Figur 8. Slagen kvarts som  
påträffades på boplatsen L2024:  
5815. Foto: Kerstin Westrin.



Utifrån strandlinjekartor baserad på SGU:s strandlinjemodell (<https://apps.sgu.se/>) är fyra av boplatserna som äldst cirka 6500 f.Kr. Dateringen bygger på daterade borrhövar som genomförts i Torsåker (Berglund 2005).



Figur 9. Utdrag ur Lantmäteriets topografiska webbkarta med SGU:s strandlinjemodell inlagd. De fem kartutsnitten visar hur landet höjs och boplatsernas lägen under cirka 2000 år.

## Grav/Gränsmärke

På ett krönläge i den norra delen av utredningsområdet påträffades två lämningar, ett röse och ett gränsmärke. På en geometrisk avmätningsskarta från 1702 finns en gräns i närområdet för dessa två lämningar, se figur 4. Tolkningen av de två lämningarna är att L2023:7825 är ett gränsmärke där det inte helt går att utesluta att det är en mindre stensättning. Röset



L2023:7824 är tolkat som grav, men kan vara en lämning kopplad till gränsen. I avrapporteringen 2023 (PM) är båda dessa lämningar tolkade som gravar. Vid 2024 års fördjupade kartstudier identifierades den karta från 1702 som medför en omtolkning av L2023:7825 från tveksam stensättning till gränsmärke. Båda lämningarna har i KMR bedömningen fornlämning. Höjden över nuvarande havsnivå för krönet gör att röset kan som äldst vara från yngre bronsålder, 1000 f.Kr till 500 f.Kr.

## Lösfynd

På två platser som identifierats som boplatslägen påträffades fynd som inte går att registrera som boplats. På ett läge framkom en mindre mängd skärvig sten inom ett begränsat område. Inga fynd av slagen sten påträffades. På det andra läget påträffades ett större avslag av porfyr. I



*Figur 11. Det större porfyravslaget påträffat på fyndplatsen L2024:5798. Foto: Kerstin Westrin.*



närområdet finns ett område med två kolbottnar och en grund efter kolarkoja. Hör porfyravslaget samman med en stenåldersboplats ligger den sannolikt under kolningslämningarna. Porfyravslaget (L2024:5798) och den skärvigiga stenen (L2023:7884) har registrerats som fyndplats och med den antikvariska bedömningen *övrig kulturhistorisk lämning*.

### ***Fossilåker, färdväg och röjningsröse***

Tre lämningar kopplade till jordbruk under historisk tid påträffades. Alla tre i den södra delen av utredningsområdet. Äldsta kartbelägget för den fossila åkern (L2024:5770) är på en karta från 1784 (se figur 5) medan färdvägen (L2024:5779) kan beläggas på en karta från 1836 (V40-40:2). Båda lämningarna har fått den antikvariska bedömningen *fornlämning*. Röjningsröset (L2024:5983) har inte kunnat bekräftats vara kopplat till någon åker på dessa två kartor och har tolkats vara från en senare tid och därför getts bedömningen *övrig kulturhistorisk lämning*. Den fossila åkern utgör även ett utmärkt läge för en stenåldersboplats.



*Figur 12. Del av den fossila åkern L2024: 5770. Foto Från nordnordväst: Kerstin Westrin.*

## **Slutord**

Inom utredningsområdet är stora delar påverkade av trakthyggesbruk. Många lämningar efter kolningsverksamhet har också skador efter skogsbruket. Även lämningar som var oskadade när de registrerades i S&H hade vid Läns museet Gävleborgs fältarbete 2023–2024 visat sig ha skador av skogsbruket.

Att utredningen skulle resultera i många lämningar kopplade till skogskolning var varken förvånande eller oväntat. Vad som däremot kom som en överraskning var det stora antalet stenåldersboplatser som framkom under utredningen. Läns museet Gävleborgs tidigare erfarenhet av området var att det var få lägen med terräng- och markförhållanden som var goda för att påträffa stenåldersboplatser.

Röset och gränsmärket i den norra delen av utredningsområdet har varit svåra att bedöma säkert genom endast okulär besiktning. Det kan vara två gravar, även om gränsmärket har liten diameter för en stensättning och röset kan inte uteslutas helt var en delvis raserad gränsmarkering. Kartan från 1702 är storskalig och har varit svår att rektifiera mot dagens karta varför felmarginalerna kan vara stora. Är lämningarna gränsmarkeringar ligger inte i en befintlig gräns.

Stenåldersboplatserna är inte avgränsade vilket innebär boplatsernas utbredning inte är fastslaget. Vid utredningen har provgroppsgrävningen avbrutits när fynd framkommit i minst två rutor och fornlämning kunnat fastställas.

De två fyndplatserna kan höra till boplatser. Porfyravslaget som påträffades på fyndplatsen L2024:5798 ligger intill ett område med skogsbrukslämning. Hör detta avslag samman med en boplatser är det högst sannolikt att den ligger under skogsbrukslämningen. Fyndplatsen för den skörbrända stenen ligger i en täkt inom utredningsområdet. En boplatser, eller delar av, kan finnas utanför det täktade området.

Som redan nämns i resultattexten är den fossila åkerns mark- och terrängförhållanden goda för en stenåldersboplatser.

Vid en exploatering där dessa lämningar berörs rekommenderar Länsmuseumet Gävleborg att ovanstående iakttas.

Det är Länsstyrelsen Gävleborg som fattar beslut om vidare åtgärder.

## **Administrativa uppgifter**

Länsstyrelsens diarienummer: 4670–2023

Länsstyrelsens beslutdatum: 2023.10.10

Länsmuseet Gävleborgs diarienummer: 2023–241/320

Uppdragsnummer KMR: 202301393

Undersökningstid: Hösten 2023-hösten 2024

Projektledare: Kerstin Westrin

Personal: Maria Björck, Anna Hellgren, Linus Eriksson, Kerstin Westrin, Andreas Widerberg och Fredrik Sjöberg (praktikant)

Fastigheter: Del av Ovansjö-Se 2:55 och Tuna 3:1

Socken: Ovansjö och Sandvikens stad

Kommun: Sandviken

Koordinatsystem: Sweref 99 TM

Höjdsystem: RH 2000

Utredd area: ca 500 hektar

Arkeologitimmar i fält: 330

Dokumentationshandlingar: Förvaras i Länsmuseet Gävleborgs arkiv

Fynd: Förvaras i Länsmuseets Gävleborgs lokaler i väntan på fyndfördelningsbeslut

## Referenser

- Altner, A. 2021. *Spår efter kolning och fäbodlämningar*. Rapport Länsmuseum Gävleborg 2021:04. Gävle.
- Altner, A. 2020. *Inför ny detaljplan inom Södra Tuna, Sandviken*. Rapport Länsmuseum Gävleborg 2020:20. Gävle.
- Berglund, M. 2005. *The Holocene shore displacement of Gästrikland, eastern Sweden: a contribution to the knowledge of Scandinavian glacio-isostatic uplift*. J. Quaternary Sci. Vol. 2pp. 519–531.
- Löjdström, F. 2019. *Utredning inom Tuna 3:1*. Rapport Länsmuseum Gävleborg 2019:07. Gävle.
- Ulfhielm, B. 2021. *Kraftledningsgata mellan Tuna och Stackebo*. SWECO rapport. Uppdragsnummer 30015591.
- Westrin, K. 2023. *Det har kolats i Tuna*. Rapport Länsmuseum Gävleborg 2023:23. Gävle.
- Westrin, K. 2022. *Kolning, gränsrösen och grop i klapper*. Rapport Länsmuseum Gävleborg 2022:24. Gävle.

### Webbsidor

Skogens Pärlor: <https://kartor.skogsstyrelsen.se>

SGU: <https://apps.sgu.se/kartvisare>

KMR: <https://app.raa.se/open/fornsok>

Länsmuseum Gävleborg:

<https://lansmuseumgavleborg.se/kulturmiljo/jarnriket/besoksmal/hogbo>

### Historiska kartor

Arkiv	Akt	Åtgärd	År
Lantmäteristyrelsens arkiv	V40-1:2	Geometrisk avritning	1702
Lantmäteristyrelsens arkiv	V40-40:1	Stor skifte	1784
Lantmäteristyrelsens arkiv	V40-40:2	Laga skifte	1836

## Bilaga 1. Objektlista

Lämnings nr	Beskrivning	Antikvarisk bedömning	Kommentar
Karta 1 L2023:7826 Kolningsanläggning	<p>Kolbotten efter resmila, rund? ca 10 m diam, och 0,3–0,4 m h. Omges av 5 stybbgropar, 2-5x1 och 0,3-0,4 m dj. På kolbotten finns täktgrop, 6x2 m och 0,6 m dj. Provstick med jordsond påvisar rikligt med kol.</p> <p>Terräng: Svagt S-sluttande till plan moränmark. Skogsmark, barrskog.</p>	MFL	
Karta 1 L2023:7829 Område med skogsbrukslämningar	<p>Område med skogsbrukslämningar, 20x7-13 m (NNÖ-SSV). Bestående av 2 kolbottnar och 1 grund efter kolarkoja. Kolbotten efter resmila, rund, 18 m diam, 0,2-0,4 m h. Ställvis vall, 1,5 m br och 0,4 m h. På kolbotten finns täktgrop. Kolbotten efter liggmila, kvadratisk, 7x7 m, 0,3 m h. Gropig yta. Omges delvis av stybbränna, 1,5-2 m br och 0,4 m djup. Provstick med jordsond påvisar rikligt med kol. Grund efter kolarkoja, rektangulär, 5x4 m (N-S). Begränsas av vall, 0,4 m br och 0,2 m h. Spisröse i S, 3x2 (Ö-V), 0,2-0,4 m h. Av ca 0,2-0,4 m st stenar. Inrasad och övermossad.</p> <p>Terräng: V-sluttande moränmark. Skogsmark, barrskog.</p>	FL	

Lämnings nr	Beskrivning	Antikvarisk bedömning	Kommentar
Karta 1 L2023:7831 Område med skogsbrukslämningar	<p>Område med skogsbrukslämningar, 30x20 m (Ö-V). Bestående av 3 kolbottnar och 1 grund efter kolarkoja. Kolbottnar efter resmilor, runda, 10-15 m diam. Begränsas av ställvisa vallar 1,5-2 m br och 0,2-0,4 m h. Hela området är ställvist täktat. Provstick med jordsond påvisar rikligt med kol.</p> <p>Grund efter kolarkoja, rektangulär, 5x4 m diam (N-S). Begränsas av vall 0,3 m br och 0,1-0,2 m h. Spisröse i S, 4x2 m (Ö-V) och 0,2-0,3 m h. Inrasad och övermossad. Synliga stenar av 0,3-0,4x0,1 st.</p> <p>Terräng: Plan till svag N-sluttande moränmark. Skogsmark, barrskog med lövinslag.</p>	FL	
Karta 1 S&H 3089956 L2023:7833 Område med skogsbrukslämningar	<p>Område med skogsbrukslämningar, 35x27 m (NNV-SSÖ). Bestående av 2 kolbottnar efter resmilor, runda, ca 20 m diam och 0,3-0,4 m h. Begränsas ställvis av vall, 1,5-2 m br och 0,2-0,3 m h. V om 1 kolbotten finns en möjlig kolbotten som utgörs av ett område med rikligt med kol, 10x5-6 m och 0,3 m dj. På en kolbotten finns en täktgrop, 2-3x2-6 m och 0,2-0,4 m dj. Provstick med jordsond påvisar rikligt med kol.</p> <p>Terräng: Plan moränmark. Skogsmark, barrskog med lövinslag.</p>	FL	Ny lämningstyp Ny beskrivning
Karta 2 L2023:7835 Kolningsanläggning	<p>Kolbotten efter resmila, oval 24x18 m (NNV-SSÖ) Kolbotten kraftigt täktad, inga tydliga avgränsningar. Provstick med jordsond påvisar rikligt med kol 0,2-0,3 m dj.</p> <p>Terräng: Plan moränmark. Skogsmark, barrskog.</p>	FL	Kan vara två kolbottnar



Lämnings nr	Beskrivning	Antikvarisk bedömning	Kommentar
Karta 2 L2023:7824 Röse	Röse, runt, ca 4 m diam och 0,2-0,4 m h, av 0,4-0,5x0,05-0,3 m st stenar. Ställvis kantkedja av 0,1-0,3 m st stenar. Direkt S om kantkedjans ytterkant finns en ring av stenar, ca 0,8 m diam av 0,05-0,2 m st stenar.  Terräng: I svag svacka på krön av moränhöjd. Skogsmark, låg tallskog.	FL	Går inte helt att utesluta att röset är markering för äldre gräns bekräftad på karta från år 1702.
Karta 2 L2023:7825 Gränsmärke	Gränsmärke, rund, 1,5 diam och 0,1-0,2 m h, av 0,1-0,3x0,05-0,2 st stenar. Omges delvis av kantkedja, av 0,2-0,3 m st stenar.  Terräng: I svag svacka på krön av moränhöjd. Skogsmark, låg tallskog.	FL	Geometrisk avritning V40-1:2/ 1702. Ligger ej i befintlig gräns.  Går inte helt utesluta att lämningen är en liten stensättning.
Karta 2 L2023:7836 Område med skogsbrukslämningar	Område med skogsbrukslämningar, 20x16 m (NNÖ-SSV). Bestående av 1 kolbotten och 1 grund efter kolarkoja. Kolbotten efter resmila, rund, ca 12 m diam och 0,1-0,4 m h. Begränsas ställvis av vall 1,5-2 m br och 0,2-0,4 m h. Centralt finns täktgrop, 10x5 m och 0,2-0,3 dj. Provstick med jordsond påvisar rikligt med kol. Grund efter kolarkoja, rektangulär, 6x5 m diam (NV-SÖ). Begränsas av vall 1 m br och 0,2-0,3 m h. Spisröse i NV, 5x2 m diam (NÖ-SV) och 0,5 m h. Av 0,1-0,4 m st stenar. Övermossad och inrasad.  Terräng: Moränmark. Skogsmark, blandskog.	FL	
Karta 2 L2023:7884 Fyndplats	Fyndplats. Inom ett ca 0,8 kvm st område framkom ett 10-tal skärvstenar av 0,1-0,3x 0,05 m st vid provgropsgrävning  Terräng: Sandig N-sluttande Skogsmark i kraftledningsgata.	ÖKL	

Lämnings nr	Beskrivning	Antikvarisk bedömning	Kommentar
Karta 2 L2023:7837 Område med skogsbrukslämningar	<p>Område med skogsbrukslämningar, 20x10-12 m (NV-SV). Bestående av 1 kolbotten och 1 grund efter kolarkoja. Kolbotten efter resmila, rund, ca 20 m diam och 0,3-0,4 m h. Provstick med jordsond påvisar rikligt med kol.</p> <p>Grund efter kolarkoja, rektangulär, 5x4 m diam (N-S). Begränsas av vall, 0,4-0,5 br och 0,2-0,3 m h. Spisröse i NNV, 3,5x1,5 (Ö-V) och 1 m h mot markfast block. Övermossat och inrasat.</p> <p>Skador: Körspår (N-S) genom kolbotten.</p> <p>Terräng: Plan låg höjd i blockig moränmark. Skogsmark, granskog.</p>	MFL	
Karta 2 L2023:7867 Område med skogsbrukslämningar	<p>Område med skogsbrukslämningar 28x20 m (Ö-V), bestående av 1 kolbotten och 1 grund efter kolarkoja. Kolbotten efter resmila, rund, 15 m diam. Begränsas av vall 2 m br och 0,3-0,6 m br. Provstick med jordsond påvisar rikligt med kol.</p> <p>Grund efter kolarkoja, rektangulär, 5x4 m (ÖÖ-VNV). Begränsas av vall, 1-1,5 m br och 0,2-0,5 m h. Spismursröse i VSV, 3x2 m och 1,2 m h. Av 0,2-0,6 m st stenar.</p> <p>Terräng: Småkuperad moränmark. Skogsmark, blandskog.</p>	MFL	
Karta 2 S&H 3089902 Husgrund, historisktid		Utgår	Påträffades ej vid geometrin eller dess närområde

Lämnings nr	Beskrivning	Antikvarisk bedömning	Kommentar
Karta 2 L2021:365 Område med skogsbrukslämningar	Område med skogsbrukslämningar 20x15 m (NV-SÖ). Bestående av 2 kolbottnar, varav en rest av och 1 grund efter kolarkoja. Kolbotten efter resmila, rund, ca 13 m diam, 0,3 m h. Utanför kanten en stybbgrop, 2 m diam, 0,4 m dj. Rest av en kolbotten i söder, 0,3 m h. Mellan kolbottnarna finns en 8x3 m urschaktad yta, 0,4 m dj. Provstick med jordsond påvisar rikligt med kol. Grund efter kolarkoja, rektangulär, ca 5x4 m (VSV-ÖSÖ), i VSV ett spisröse 2x2 m st och 1,4 m h av 0,3- 0,5 m st stenar.  Terräng: Flack moränmark, omges av myr. Skogsmark, blandskog.	FL	
Karta 2 L2024:91 Kolningsanläggning	Kolbotten efter resmila, rund? ca 12 m diam och 0,2-0,4 m h. Provstick med jordsond påvisar rikligt med kol.  Skador: V- delen helt bortschaktad. Terräng: Moränmark. Skogsmark, blandskog.	ÖKL	Pga av de omfattande skador har Länsstyrelsen Gävleborg beslutat att den antikvariska bedömningen skall vara Övrig kulturhistorisk lämning, ÖKL.
Karta 3 L2023:7863 Boplats	Boplats, ca 100x25-30 m (Ö-V). Inom området påträffades slagen kvarts vid provgropsgrävning. Boplatsen är inte avgränsad.  Skador: Boplatsen skadad i V delen av kolbotten. Terräng: Svag S-sluttande sandig moränmark i nedre kant av mindre höjd. Skogsmark, barrskog med lövinslag	FL	
Karta 3 L2023:7868 Kolningsanläggning	Kolbotten efter liggmila, rektangulär, 12x10 m (Ö-V) och 0,5-0,7 m h. Provstick med jordsond påvisar rikligt med kol.  Terräng: Flack Ö-sluttande moränmark intill myrmark. Skogsmark, granskog.	MFL	

Lämnings nr	Beskrivning	Antikvarisk bedömning	Kommentar
Karta 3 L2023:7869 S&H:3089927 Kolningsanläggning	Kolbotten efter resmila, rund, 12 m diam. Skadad av markberedning, vilket gör den svår att se. Kol runt om, ev rester efter ytterligare en kolbotten. Provstick med jordsond påvisar rikligt med kol  Skador: markberedd, Terräng: Svagt Ö-sluttande moränmark, intill blötmark. Skogsmark, granskog med inslag av lövträd.	MFL	Ny geometri Ny beskrivning Ny skadestatus
Karta 3 L2023:7871 Område med skogsbrukslämningar	Område med skogsbrukslämningar, 23x20 m (NNÖ-SSV). Bestående av 1 kolbotten och 1 grund efter kolarkoja. Kolbotten efter resmila, rund, 12 m diam, begränsas av en svag vall 1,5 m br och 0,2-0,3 m h. Provstick med jordsond påvisar rikligt med kol. Grund efter kolarkoja bestående av ett spisoröse, 3x2 m och 0,6 m h. Av 0,3-0,6 m st stenar.  Terräng: S-sluttande moränmark. Skogsmark, blandskog.	MFL	
Karta 3 L2023:7876 Kolningsanläggning	Kolbotten efter resmila, rund, 12 m diam, begränsad av en svag vall, 1,5 m br och 0,2-0,3 m h. Provstick med jordsond påvisar rikligt med kol.  Terräng: Flack NÖ-sluttande moränmark. Skogsmark, barrskog.	MFL	
Karta 3 L2023:7875 Kolningsanläggning	Kolbotten efter resmila, rund, 12 m diam. Begränsas av vall, 4 m br och 0,5 m h. Provstick med jordsond påvisar rikligt med kol.  Terräng: V-sluttande moränmark ned mot myrmark. Skogsmark, blandskog.	MFL	

Lämnings nr	Beskrivning	Antikvarisk bedömning	Kommentar
Karta 3 L2023:7874 S&H:3089940, 3089937 3089939 Område med skogsbrukslämningar	Område med skogsbrukslämningar, 45x28 m (NNÖ-SSV) Inom området finns rester efter kolbottnar.  Skador: Hårt markberett. Terräng: Svagt V-sluttande moränmark. Hygge.	ÖKL	Ny lämningstyp Ny geometri Ny beskrivning Pga av de omfattande skador har Länsstyrelsen Gävleborg beslutat att den antikvariska bedömningen skall vara Övrig kulturhistorisk lämning, ÖKL.
Karta 3 L2023:7877 Område med skogsbrukslämningar	Område med skogsbrukslämningar 30x25 m (N-S) bestående av 2 kolbottnar och en grund efter kolarkoja. Kolbottnar efter resmilor, runda, 11-12 m diam. Begränsas av vall, 1,5-3 m br och 0,2-0,3 m h och en har stybbdiken ställvis utanför kanten, 2 m br och 0,8 m dj. Provstick med jordsond påvisar rikligt med kol. Grund efter kolarkoja, rektangulär, 5x3 m (N-S), begränsas av vall 0,5 m br och 0,1-0,2 m h. Spisröse i S, 2,5x2 m (N-S) och 1,2 m h. Utrasat.  Terräng: N-sluttande moränmark. Skogsmark, blandskog.	FL	
Karta 4 L2023:7838 S&H:3089929 Område med skogsbrukslämningar	Område med skogsbrukslämningar, 16x13 m (NV-SÖ). Bestående av 2 kolbottnar. Kolbotten efter resmila, rund, ca 13 m diam och 0,2 m h. Begränsas ställvis av vall, 1,5 m br och 0,2-0,3 m h. Täktad, 2,3x2 m och 0,4 m dj. Kolbotten efter liggmila, rektangulär, 7x4 m (Ö-V) och 0,3 m h. Begränsas av vall, 0,5 m br och 0,2 m h. Provstick med jordsond påvisar rikligt med kol.  Terräng: Plan till svag Ö-sluttande moränmark. Skogsmark, blandskog.	FL	Ny geometri Ny beskrivning

Lämnings nr	Beskrivning	Antikvarisk bedömning	Kommentar
Karta 4 L2023:7839 Kolningsanläggning	Kolbotten efter liggmila, rektangulär, 16x6-7 m (Ö-V), 0,1-0,2 m h. Begränsas ställvis av vall, 1-1,5 m br och 0,2-0,3 m h. Provstick med jordsond påvisar rikligt med kol.  Skador: Körspår (N-S) genom kolbotten. Terräng: Plan moränmark. Skogsmark, barrskog.	MFL	
Karta 4 L2023:7840 Område med skogsbrukslämningar	Område med skogsbrukslämningar, 20x15 m (N-S). Bestående av 3 kolbottnar och 1 grund efter kolarkoja. Kolbotten efter Resmila, rund, 12 m diam och 0,2-0,3 m h. Begränsas av vall, 1,5-2 m br, 0,1-0,2 m h. Kolbottnar efter 2 liggmilor, kvadratisk och rektangulär, 7x7 m och 8x7 m (N-S) och 0,2-0,4 m h. Provstick med jordsond påvisar rikligt med kol. Grund efter kolarkoja, rektangulär, 4,5x4 m (Ö-V). Begränsas av vall, 0,3-0,4 m br och 0,2-0,3 m h. Spisröse i V, 4x2,5 m (N-S) och 0,2-0,3 m h. Av ca 0,2-0,4 m st stenar. Inrasad och övermossad.  Terräng: Mindre höjd i moränmark. Skogsmark, blandskog.	FL	
Karta 5 L2023:7841 Område med skogsbrukslämningar	Område med skogsbrukslämningar, 22x20 m (Ö-V). Bestående av 2 kolbottnar. Kolbottnar är efter liggmilot, rektangulära, 5-10x4-6 m (N-S) och 0,2-0,4 m h. Omgas av stybbrännor efter 3 sidor, 0,2 m br och 0,4 m dj. Provstick med jordsond påvisar rikligt med kol.  Terräng: S-sluttande moränmark. Skogsmark, barrskog.	FL	

Lämnings nr	Beskrivning	Antikvarisk bedömning	Kommentar
Karta 5 L2023:7842 Område med skogsbrukslämningar	Område med skogsbrukslämningar, 20x17 m (N-S). Bestående av 2 kolbottnar. Kolbotten efter resmila, rund, 10 m diam och 0,2-0,3 m h. Begränsas av vall 0,3 m h och 2 m br. Kolbotten efter liggmila, rektangulär, 8x6 m (V-Ö) och 0,2-0,4 m h. Omges av stybbrännor i N och Ö sidan, 2 m br och 0,4 m dj. Provstick med jordsond påvisar rikligt med kol.  Terräng: Plan moränmark. Skogsmark, barrskog med lövinslag.	FL	
Karta 5. L2023:7864 Område med skogsbrukslämningar	Område med skogsbrukslämningar, 20x15 (NNV-SSÖ). Bestående av 2 kolbottnar. Kolbottnar efter resmilor, runda, ca 10-20 m diam och 0,2- 0,5 m h. Utanför kanten på 1 kolbotten, stybbränna i N, Ö och V sidan, 0,4 m br och 0,1-0,2 dj. Provstick med jordsond påvisar rikligt med kol. En kolbotten täktad i V sidan.  Terräng: Plan moränmark. Skogsmark, barrskog.	FL	
Karta 5 L2023:7866 Område med skogsbrukslämningar	Område med skogsbrukslämningar, 40x25 m (N-S). Bestående av 2 kolbottnar. Kolbottnar efter resmilor, runda, 10 m diam. En kolbotten begränsad ställvis av vall, 1-2 m br och 0,3 m h och en har utan för kanten stybbränna, 2 m br och 0,5 m dj. En kolbotten är täktad. Provstick med jordsond påvisar rikligt med kol.  Terräng: Plan moränmark. Skogsmark, barrskog.	FL	

Lämnings nr	Beskrivning	Antikvarisk bedömning	Kommentar
Karta 6. L2023:7865 S&H: 3089975 Kolningsanläggning	Kolbotten. Kol vid provstick med jordsond inom ett 5x1,5 m (N-S) område. Sotresten synliga i hårt markberedd och sönderkörd yta.  Skador: Körspår (N-S) och hårt markbredd. 90% av kolbotten borta. Terräng: Sandig, plan moränmark. Skogsmark, barrskog.	Förstörd Ingen antikvarisk bedömning	Registrerad som liggmila i Skogens Pärlor.
Karta 6. L2024:5313 Område med skogsbrukslämningar	Område med skogsbrukslämningar, 30x16 m (Ö-V). Bestående av 1 kolbotten och 1 grund efter en kolarkoja. Kolbotten efter resmila, rund, ca 17 m diam och 0,4 m h. Begränsas ställvis av vall 2,5-3 m br och 0,3 m h. Vid provstick med jordsond påvisar kol. Spisröse efter kolarkoja, 2x2 m och 0,5 m h. Av 0,1-0,4 m st stenar.  Skador: Den V sidan av kolbotten samt grunden efter kolarkojan skadad av markberedning. Terräng: Plan moränmark. Skogsmark, hygge.	MFL	
Karta 6. L2024:5314 S&H:3089973, 3089974 Område med skogsbrukslämningar	Område med skogsbrukslämningar, ca 30x25 m (Ö-V). Bestående av 1 kolbotten och 1 grund efter en kolarkoja. Kolbotten efter resmila, rund, ca 15 m diam. Begränsas av vall, 3 m br och 0,5 m h. Provstick med jordsond påvisar kol. Spisröse efter kolarkoja, 3x3 m och 0,7 m h. Av 0,2-0,6 m st stenar.  Skador: Kolbottens Ö sida och grunden efter kolarkojan skadad av markberedning. Terräng: Plan moränmark. Skogsmark, hygge.	MFL	Ny lämningstyp Ny beskrivning Ny geometri
Karta 7 S&H:3089884 Kolningsanläggning	Påträffades ej inom geometrin eller i dess närområde.	Utgår	



Lämnings nr	Beskrivning	Antikvarisk bedömning	Kommentar
Karta 7 L2024:5312 Kolningsanläggning	Kolbotten efter resmila, rund, ca 10 m diam och 0,1-0,2 m h. Provstick med jordsond påvisar kol.  Terräng: Plan moränmark nedanför mindre höjd. Moränmark. Skogsmark, barrskog	MFL	Svår att avgränsa
Karta 7 L2024:5315 Kolningsanläggning	Kolbotten efter resmila, rund, 18 m diam och 0,3-0,4 m h. Begränsas ställvis av vall, 3 m br och 0,2-0,3 m h. Vid provstick med jordsond påvisar kol.  Terräng: Flack NÖ-sluttande sandig morän. Skogsmark, barrskog.	MFL	
Karta 7 S&H: 3089860 Husgrund, historisk tid	Naturlig formation	Utgår	
Karta 8 L2024:5311 S&H: 3089895 Husgrund, historisk tid	Grund efter kolarkoja, rektangulär, 5x4,5 m (NV-SÖ). Begränsas av vall, 1 m br och 0,5-0,6 m h. Spisröse i NV, 4x1,3 m (NÖ-SV) och 1,2 m h mot större markfast block. Av 0,1-0,5 m st stenar. S om kojgrunden delvis i väg sannolikt rest efter kolbotten.  Terräng: Moränmark. Skogsmark, barrskog. Närorientering: 8 m N om Nya Tunavägen (Ö-V).	ÖKL	
Karta 8 L2024:5316 Kolningsanläggning	Kolbotten efter resmila, rund? ca 12 m diam och 0,1 m h. Ställvis rester av vall, 2,5 m br och 0,15-0,2m h. Provstick med jordsond påvisar kol.  Skador: Körspår både (N-S) och (NNV-SSÖ) genom kolbotten. Terräng: Plan moränmark. Skogsmark, barrskog.	MFL	Hör sannolikt samman med L2024:5311

Lämnings nr	Beskrivning	Antikvarisk bedömning	Kommentar
Karta 8 L2024:5340 Kolningsanläggning	Kolbotten efter resmila, rund, 15 m diam. Begränsas av vall, 3 m br och 0,5-0,6 m h. Provstick med jordsond påvisar kol.  Terräng: S-sluttande moränmark. Skogsmark, barrskog.	MFL	
Karta 8 L2024:5336 Område med skogsbrukslämningar	Område med skogsbrukslämningar, 23x17 m (NV-SÖ), bestående av 2 kolbottnar och 1 grund efter kolarkoja. 1 kolbotten efter resmila, rund, ca 15 m diam och 0,3-0,4 m h och 1 kolbotten efter liggmila? Rektangulär, 8x7 m (N-S) och 0,5 m h. Ställvis vall 2-3 m br och 0,1 m h. Kolbotten efter resmilen överlappar botten efter liggmilen. Provstick med jordsond påvisar kol. Grund efter kolarkoja, rektangulär, 5x3,5 m (NÖ-SV). Begränsas av vall, 0,2-0,3 m br och 0,1 m h. Spisröse i NÖ 3x1,5 m (SÖ-NV) och 0,6 m h. Av 0,2-0,4 m st stenar.  Terräng: NÖ-sluttande moränmark. Skogsmark, tallskog med lövinslag.	FL	
Karta 8 L2024:5339 Område med skogsbrukslämningar	Område med skogsbrukslämningar, 20x18 m (N-S), bestående av 1 kolbotten och 1 grund efter kolarkoja. Kolbotten efter resmila, rund, ca 14 m diam och 0,1 m h. Svår att avgränsa pga markberedning. Provstick med jordsond påvisar kol. Grund efter kolarkoja, rektangulär, 5x4 m (NÖ-SV). Begränsas av vall, 0,8 m br och 0,3 m h. Spisröse i SV, 2,5x1 m (NV-SÖ) och 0,6 m h. Av 0,2-0,3 m st stenar. Spisröset uppbyggt mot markfast block.  Skador: Kojgrund och kolbotten skadade av markberedning. Terräng: Småkuperad moränmark. Skogsmark, barrskog med lövinslag.	MFL	

Lämnings nr	Beskrivning	Antikvarisk bedömning	Kommentar
Karta 8 L2024:5337 Område med skogsbrukslämningar	Område med skogsbrukslämningar, 27x25 m (Ö-V), bestående av 1 kolbotten och 1 grund efter kolarkoja. Kolbotten efter resmila, rund, 16 m diam och 0,1 m h. Begränsas av flack vall, 3 m br och 0,2-0,4 m h. Provstick med jordsond påvisar kol. Grund efter kolarkoja, rektangulär, 5,5x4 m (N-S). Begränsas av vall, 0,5 m br och 0,1-0,15 m h. Spisröse i N, 3x2 m (Ö-V) och 0,7 m h. Av 0,15-0,3 m st stenar.  Terräng: Moränmark på höjd. Skogsmark, granskog.	MFL	
Karta 9 L2024:5317 Område med skogsbrukslämningar	Område med skogsbrukslämningar, ca 30x18 m (NNV-SSÖ) bestående av 1 kolbotten och 1 grund efter kolarkoja. Kolbotten efter resmila, rund, ca 15 m diam och 0,2-0,4 m h. I kanten ställvis stybbränna, 1-1,2 m br och 0,1 m dj. Provstick med jordsond påvisar kol. Grund efter kolarkoja, rektangulär, 6x4 m (Ö-V). Spisröse 6x2,5 (N-S) och 0,4 m h. Av 0,2-0,5 m st stenar. Begränsas av vall, 0,5-0,8 m br och 0,1-0,2 m h. S om kojgrunden finns en stybbgrop, 2x1 m (Ö-V) och 0,3 m dj.  Terräng: Plan moränmark. Skogsmark, blandskog.	MFL	
Karta 9 L2024:5335 Kolningsanläggning	Kolbotten efter resmila, rund, 18 m diam och 0,1 m h. Begränsas av vall 2-3 m br och 0,2-0,4 m h. Provstick med jordsond påvisar kol.  Terräng: N-sluttande moränmark. Skogsmark, barrskog.	MFL	
Karta 9 L2024:5334 Kolningsanläggning	Kolbotten efter resmila, rund, 17 m diam och 0,1 m h. Begränsas ställvis av vall, 2 m br och 0,2 m h. Provstick med jordsond påvisar kol.  Terräng: Svagt Ö-sluttande moränmark. Skogsmark, barrskog.	MFL	

Lämnings nr	Beskrivning	Antikvarisk bedömning	Kommentar
Karta 10 L2024:5318 Kolningsanläggning	Kolbotten efter resmila, rund, ca 12 m diam och 0,05-0,3 m h. Provstick med jordsond påvisar kol.  Terräng: NÖ-sluttande moränmark. Skogsmark, blandskog.	MFL	
Karta 10 S&H:3089820 Övrigt/betesfälla	Inget betesfällsliknande som motsvarar beskrivningen i S&H kunde iaktas inom geometrin.	Utgår	
Karta 10 L2024:5325 Kolningsanläggning	Kolbotten efter resmila? rund? Ca 14 m diam. Begränsas sporadiskt av vall 1 m br och 0,2 m h. Kol i körskador.  Skador: Körspår (Ö-V) genom kolbotten. Terräng: Plan moränmark. Skogsmark, barrskog.	MFL	
Karta 10 L2024:5319 Kolningsanläggning	Kolbotten efter resmila, rund, ca 12 m diam och 0,05-0,3 m h. Provstick med jordsond påvisar kol.  Terräng: NÖ-sluttande moränmark. Skogsmark, blandskog.	MFL	Även på karta 11
Karta 10 L2024:5324 Kolningsanläggning	Kolbotten efter resmila, rund, 16 m diam och 0,1 m h. Begränsas sporadiskt av vall, 1m br och 0,2-0,3 m h. Provstick med jordsond påvisar kol. Kolbotten täktad centralt.  Terräng: Svagt V-sluttande till plan sandig moränmark. Skogsmark, blandskog.	MFL	
Karta 10 L2024:5801 Boplats	Stenåldersboplats. Vid utredningsgrävning påträffades slagen porfyr och kvarts i 2 provgropar med ca 3 m mellanrum. Platsen har goda terrängförhållanden för en större stenåldersboplats. Boplatsen är ej avgränsad.  Terräng: Svagt V-sluttande sandig moränmark. Skogsmark, låg barrskog.	FL	

Lämnings nr	Beskrivning	Antikvarisk bedömning	Kommentar
Karta 10 Fyndplats L2024:5798	Fyndplats. Vid utredningsgrävning påträffades ett större plattformsavslag i röd porfyr. Platsen för fyndet har goda terrängförhållanden för en stenåldersboplats.  Terräng: Svagt NV-sluttande sandig moränmark. Skogsmark, hygge.	ÖKL	Platsen för fyndet har goda terrängförhållanden för en stenåldersboplats.
Karta 10 L2024:5323 Område med skogsbrukslämningar	Område med skogsbrukslämningar, 40x25 m (NNV-SSÖ) bestående av 2 kolbottnar och 1 grund efter kolarkoja. Kolbottnar efter resmilor, runda, 15-16 m diam, avgränsas av vallar, 1,5-2 m br och 0,1-0,3 m h. En kolbotten täktad centralt. Provstick med jordsond påvisar kol. Grund efter kolarkoja, rektangulär, 6x4 m (NV-SÖ) begränsas av vall 1 m br och 0,1-0,2 m h. Spisröse i NV, 3x1,2 (Ö-V) och 0,5 m h. Av 0,2-0,5 m st stenar. Spisröset anlagt mot markfast block.  Terräng: Svagt V-sluttande sandig moränmark. Skogsmark, hygge med frötallar.	FL	
Karta 10 L2024:5328 Område med skogsbrukslämningar	Område med skogsbrukslämningar, 40 x18 m (N-S) bestående av 1 kolbotten och 1 grund efter kolarkoja. Kolbotten efter resmila, rund, 17 m diam och 0,1-0,3 m h. Begränsas av vall, 2-3 m br och 0,1-0,4 m h. Provstick med jordsond påvisar kol. Grund efter kolarkoja, rektangulär, 5,5x5 m (NNÖ-SSV). Begränsas av vall, 1 m br och 0,1-0,3 m h. I NNÖ spisröse, 3x2 m (NNV-SSÖ) och 1 m h. Av 0,1-0,5 m st stenar.  Skador: Körspår i kolbottens Ö sida. Terräng: Plan till V-sluttande moränmark. Skogsmark, barrskog.	MFL	

Lämnings nr	Beskrivning	Antikvarisk bedömning	Kommentar
Karta 11 L2024:5337 Område med skogsbrukslämningar	Område med skogsbrukslämningar, 27x25 m (Ö-V), bestående av 1 kolbotten och 1 grund efter kolarkoja. Kolbotten efter resmila, rund, 16 m diam och 0,1 m h. Begränsas av flack vall, 3 m br och 0,2-0,4 m h. Provstick med jordsond påvisar kol. Grund efter kolarkoja, rektangulär, 5,5x4 m (N-S). Begränsas av vall, 0,5 m br och 0,1-0,15 m h. Spisröse i N, 3x2 m (Ö-V) och 0,7 m h. Av 0,15-0,3 m st stenar.  Terräng: Moränmark på höjd. Skogsmark, granskog.	MFL	
Karta 11 L2024:5339 Område med skogsbrukslämningar	Område med skogsbrukslämningar, 20x18 m (N-S), bestående av 1 kolbotten och 1 grund efter kolarkoja. Kolbotten efter resmila, rund, ca 14 m diam och 0,1 m h. Svår att avgränsa pga markberedning. Provstick med jordsond påvisar kol. Grund efter kolarkoja, rektangulär, 5x4 m (NÖ-SV). Begränsas av vall, 0,8 m br och 0,3 m h. Spisröse i SV, 2,5x1 m (NV-SÖ) och 0,6 m h. Av 0,2-0,3 m st stenar. Spisröset uppbyggt mot markfast block.  Skador: Kojgrund och kolbotten skadade av markberedning. Terräng: Småkuperad moränmark. Skogsmark, barrskog med lövinslag.	MFL	
Karta 11 L2024:5320 Kolningsanläggning	Kolbotten efter resmila, rund, ca 12 m diam och 0,2-0,3 m h. Provstick med jordsond påvisar kol. NNÖ om kolbotten framkom kol vid provstick med jordsond inom ett ca 8x8 m stort område. Eventuellt rest av ytterligare en kolbotten.  Skador: Körskador (NNÖ-SSV) i kolbottens N kant. Terräng: Plan moränmark. Skogsmark, blandskog.	MFL	

Lämnings nr	Beskrivning	Antikvarisk bedömning	Kommentar
Karta 11 L2024:5331 Område med skogsbrukslämningar	Område med skogsbrukslämningar, 40x17 m (NÖ-SV) bestående av 2 kolbottnar och 1 grund efter kolarkoja. Kolbottnar efter resmilor, runda, ca 17 m diam och 0,2 m h. Provstick med jordsond påvisar kol. Grund efter kolarkoja, kvadratisk, 5x5 m. Begränsas av vall, 0,5 m br och 0,6 m h. Spisröse i N, 3,5x1 m (Ö-V) och 0,5-0,7 m h. Övermossat. Spisröset byggt mot markfast block.  Terräng: Plan moränmark. Skogsmark, blandskog.	FI	
Karta 11 S&H: 3089751 Husgrund, historisk tid	Påträffades ej inom geometrin eller i dess närområde.	Utgår	
Karta 11 L2024:5330 Område med skogsbrukslämningar	Område med skogsbrukslämningar, 32x25 (Ö-V), bestående av 3 kolbottnar och 1 grund efter kolarkoja. Kolbottnarna är efter resmilor, runda, ca 10 m diam. Begränsas ställvis av vall, 1 m br och 0,1-0,2 m h. Provstick med jordsond påvisar kol. Grund efter kolarkoja, rektangulär, 5x4 m (NÖ-SV). Begränsas av vall, 0,2-0,5 m br och 0,1-0,3 m h. Spisröse i NÖ, 4x3 m (NV-SÖ) och 0,8-1 m h. Av 0,2-0,5 m st stenar.  Terräng: Plan moränmark. Skogsmark, blandskog.	FL	Även på karta 13

Lämnings nr	Beskrivning	Antikvarisk bedömning	Kommentar
Karta 12 L1948:5246 Område med skogsbrukslämningar	Område med skogsbrukslämningar, 45x25 (N-S), bestående av 2 kolbottnar och 1 grund efter kolarkoja. Kolbottnar efter resmilor, runda, ca 9 m -15 m, diam, 0,05-0,4 m h. Omges ställvis av vall, 1 m br och 0,2-,5 m h. Provstick med jordsond påvisar kol. I Ö grund efter kolarkoja, rektangulär, 6x5 m (N-S), begränsas av vall, 1 m br och 0,2 m h. Spisröse i S, 3x2 m (Ö-V) och 0,7 m h. Av 0,2-0,5 m st stenar.  Skador: Områdets S del övertäckt av sand och sten från intilliggande bergtäkt. Terräng: Plan moränmark. Skogsmark, blandskog.	FL	Ny beskrivning, Ny geometri
Karta 12 L2024:5333 Kolningsanläggning	Kolbotten efter resmila, rund, 19 m diam och 0,1 m h. Begränsas av vall 3-2 m br och 0,3-0,4 m h. I V ett stybbdike 9 m l, 1-1,2 m br och 0,3 m dj. Provstick med jordsond påvisar kol.  Terräng: Svagt N-sluttande till plan moränmark. Skogsmark, barrskog.	MFL	
Karta 12 L2024:5354 Kolningsanläggning	Kolbotten efter resmila, rund, ca 18 m diam och 0,2-0,3 m h. Begränsas av vall 2-3 m br och 0,2-0,4 m h. Provstick med jordsond påvisar kol.  Terräng: NV-sluttande moränmark. Skogsmark, tallskog.	MFL	
Karta 12 L2024:5343 Kolningsanläggning	Kolbotten efter resmila, rund? ca 15 m diam. Kraftigt täktad, endast halva lämningen återstår. Provstick med jordsond påvisar kol.  Terräng: Svagt NNV-sluttande moränmark. Skogsmark, barrskog.	ÖKL	Pga av de omfattande skador har Länsstyrelsen Gävleborg beslutat att den antikvariska bedömningen skall vara Övrig kulturhistorisk lämning, ÖKL.



Lämnings nr	Beskrivning	Antikvarisk bedömning	Kommentar
Karta 12 L2024:5351 Kolningsanläggning	Inom ett ca 10x10 m st gropigt område framkom kol vid provstick med jordsond. Sannolikt hårt täktad kolbotten.  Terräng: NV-sluttande sandig moränmark. Skogsmark, barrskog.	ÖKL	Pga av de omfattande skador har Länsstyrelsen Gävleborg beslutat att den antikvariska bedömningen skall vara Övrig kulturhistorisk lämning, ÖKL.
Karta 12 L2024:5810 Boplats	Stenåldersboplats. Vid utredningsgrävning påträffades slagen kvarts i 3 provgropar med ca 2 m mellanrum. Boplatsen är ej avgränsad.  Terräng: N-sluttande sandig moränmark. Skogsmark, barrskog.	FL	Platsen har goda terrängförhållanden för en större stenåldersboplats.
Karta 12 L1948:5216 Område med skogsbrukslämningar	Område med skogsbrukslämningar 30x25 m (Ö-V) bestående av 2 kolbottnar och en grund efter kolarkoja. Kolbottnar efter resmilor, runda, ca 13-15 m diam och 0,2-0,4 m h. Begränsas ställvis av vall 2-2,5 m och 0,1-0,3 m h. Den större kolbotten täcker minst en tredjedel av den mindre. Provstick med jordsond påvisar kol. I SÖ grund efter kolarkoja, rektangulär, 5x4,5 m (NÖ-SV), begränsas av vall, 0,2 m br och 0,1 m h. Spisröse i NÖ, 4x1,5 m (NV-SÖ) och 0,7 m h. Av 0,3-0,5 m st stenar.  Närorientering: 9 m SSÖ om mindre väg (NNÖ-SSV) Terräng: Plan moränmark. Skogsmark, blandskog.	FL	Ny beskrivning, Ny geometri
Karta 12 L2024:5355 Kolningsanläggning	Kolbotten efter resmila, rund, ca 16 m diam och 0,1 m h. Begränsas av vall, 2-2,5 m br och 0,2-0,3 m h. Möjligen två kolbottnar där den undre täcks till 90 % av den andra. Provstick med jordsond påvisar kol.  Terräng: Svagt SÖ-sluttande moränmark. Skogsmark, blandskog.	MFL	

Lämnings nr	Beskrivning	Antikvarisk bedömning	Kommentar
Karta 12 L2024:5342 Kolningsanläggning	Kolbotten efter resmila, rund?, ca 15 m diam. Kraftigt täktad, endast halva lämningen återstår. Provstick med jordsond påvisar kol.  Terräng: Svagt NNV-sluttande moränmark. Skogsmark, barrskog.	MFL	
Karta 12 L2024:5356 Område med skogsbrukslämningar	Område med skogsbrukslämningar, 30x27 m (Ö-V), bestående av 1 kolbotten och 1 grund efter kolarkoja. Kolbotten efter resmila, rund, 13 m diam och 0,2-0,4 m h. Provstick med jordsond påvisar kol. I V grund efter kolarkoja, rektangulär, 5x4,5 m (N-S), begränsas ställvis av vall, 0,2 m br och 0,1 m h. Spisröse i N 4x1,5 m (Ö-V) och 0,5 m h. Av 0,3-0,5 m st stenar.  Terräng: Svagt Ö-sluttande moränmark. Skogsmark, blandskog.	MFL	
Karta 12 S&H:3089635 Kolningsanläggning	Påträffades ej inom geometrin eller dess närområde	Utgår	
Karta 13 L2024:5329 S&H 3089672 Område med skogsbrukslämningar	Område med skogsbrukslämningar, 30x15 m (NV-SÖ), bestående av 1 kolbotten och 1 grund efter kolarkoja. Kolbotten efter resmila, rund, 17 m diam och 0,1 m h. Begränsas av vall, 1,5-2 m br och 0,2-0,3 m h. Provstick med jordsond påvisar kol. Grund efter kolarkoja, rektangulär, 4,5x4 m (N-S) begränsas av vall, 0,3 m br och 0,1 m h. I N spisröse 3x1 m (Ö-V) och 0,4 m h. Av 0,3-0,4 m st stenar. Spisröset byggt mot markfast block.  Terräng: Plan moränmark. Skogsmark, hygge.	MFL	

Lämnings nr	Beskrivning	Antikvarisk bedömning	Kommentar
Karta 13 S&H: 3089670 Kolningsanläggning	Påträffades ej inom geometrin eller dess närområde	Utgår	
Karta 13 S&H: 3089972 Kolningsanläggning	Påträffades ej inom geometrin eller i dess närområde.	Utgår	
Karta 13 L1948:6894 Område med skogsbrukslämningar	Område med skogsbrukslämningar, 40x25 (N-S) bestående av 1 kolbotten och 1 grund efter kolarkoja. Kolbotten efter resmila, rund, 14 m diam och 0,1-0,2 m h. Begränsas av vall, 1,5 m br och 0,3 m h. Provstick med jordsond påvisar kol. Grund efter kolarkoja, rektangulär, 5x3,5 m (NÖ-SV) begränsas av vall 0,8 m br och 0,1-0,3 m h. I SV spisiröse 2,5x 1,5 (NV-SÖ) och 1,2 m h. Av 0,1-0,8 m st stenar.  Terräng: Plan sandig moränmark. Skogsmark, blandskog. Närorientering: 6 m V om mindre väg (N-S).	MFL	Ny lämningstyp Ny beskrivning Ny geometri
Karta 13 S&H: 3089632 Kolningsanläggning	Påträffades ej inom geometrin eller dess närområde	Utgår	
Karta 13 L2024:5322 Husgrund, historisk tid	Grund efter koja? 4x3 m (Ö-V) begränsas av vall 0,3 m br och 0,1 m h. Spismursrest i Ö 3x2 m (N-S) och 0,3 m h. Övermossat. Provstick med jordsond i spisiröset framkom sparsamt med kol. Intill kojgrunden finns en skorsten av järn.  Terräng: Ö-sluttande moränmark. Skogsmark, barrskog.	ÖKL	
Karta 13 L2024:5812 Boplats	Stenåldersboplats. Vid utredningsgrävning påträffades slagen porfyr och kvarts i 2 provgropar med ca 2,5 m mellanrum. Boplatsen är ej avgränsad.  Terräng: Svagt NV-sluttande sandig moränmark. Skogsmark, lövsly.	FL	Även på karta 14 Platsen har goda terrängförhållanden för en större stenåldersboplats.

Lämnings nr	Beskrivning	Antikvarisk bedömning	Kommentar
Karta 13 L2024:5326 S&H: 3089577 Kolningsanläggning	Kolbotten efter resmila, rund, ca 17 m diam och 0,2-0,3 m h. Begränsas av vall, 2-3 m br och 1 m h. Utanför vällen ställvis stybbdiken, 5-8 m l, 2-3 m br och 0,5-0,8 m dj. Kolbotten delvis täktat. Provstick med jordsond påvisar kol.  Terräng: Plan till svagt N-sluttande sandig moränmark. Skogsmark, barrskog.	MFL	Även på karta 14
Karta 14 L2024:5332 S&H: 3089686 Område med skogsbrukslämningar	Område med skogsbrukslämningar, 29x22 m (N-S), bestående av 2 kolbottnar och 1 grund efter kolarkoja. Kolbottnar efter resmilor, runda, ca 17 m diam och 0,3-0,4 m h. En kolbotten är täktat centralt. Provstick med jordsond påvisade kol. Grund efter kolarkoja, kvadratisk, 4x4 m. Begränsas av vall, 0,5-0,6 m br och 0,2-0,3 m h. Spisröse i SSV, 3x2 m (NNV-SSÖ) 0,5 m h. Av 0,2-0,5 m st stenar.  Terräng: Svagt NNV-sluttande moränmark. Skogsmark, barrskog.	FL	Ny lämningstyp Ny beskrivning Ny geometri
Karta 14 L2024:5329 S&H:3089672 Område med skogsbrukslämningar	Område med skogsbrukslämningar, 30x15 m (NV-SÖ), bestående av 1 kolbotten och 1 grund efter kolarkoja. Kolbotten efter resmila, rund, 17 m diam och 0,1 m h. Begränsas av vall, 1,5-2 m br och 0,2-0,3 m h. Provstick med jordsond påvisar kol. Grund efter kolarkoja, rektangulär, 4,5x4 m (N-S) begränsas av vall, 0,3 m br och 0,1 m h. I N spisröse 3x1 m (Ö-V) och 0,4 m h. Av 0,3-0,4 m st stenar. Spisröset byggt mot markfast block.  Terräng: Plan moränmark. Skogsmark, hygge.	FL	Ny Lämningstyp Ny beskrivning Ny geometri

Lämnings nr	Beskrivning	Antikvarisk bedömning	Kommentar
Karta 14 L2024:5359 Kolningsanläggning	Kolbotten efter resmila, rund, ca 13 m diam och 0,3-0,5 m h. Skålad yta. Provstick med jordsond påvisar kol.  Terräng: Ö-sluttande moränmark. Skogsmark, blandskog.	MFL	
Karta 14 L1948:5178 Kolningsanläggning	Kolbotten efter resmila, rund, 13 m diam. I lämningen är urgrävningar 5-8 m l, 2-3 m br och 0,4 m dj.	MFL	
Karta 14 L2024:5774 Kolningsanläggning	Kolbotten efter resmila, rund, ca 12 m diam. Täktad centralt, ca 8x8 m och 0,5 dj. Vall kvar i V, 2 m br och 0,8 m h. Utan för vallen stybbränna, 8 m l, 0,5 m br och 0,3 m dj. Provstick med jordsond påvisar kol.  Terräng: Plan till svagt S-sluttande sandig moränmark. Skogsmark, barrskog.	MFL	
Karta 14 L2024:5773 SH 3089573 Område med skogsbrukslämningar	Område med skogsbrukslämningar, 40x10-15 m (NÖ-SV), bestående av minst 3 kolbottnar. Storlek och form på kolbottnarna inte möjligt att avgöra pga täktning och markberedning. Provstick med jordsond påvisar kol som tolkas vara i minst 3 koncentrationer.  Skador: Markberett och täktat Terräng: Svagt N-sluttande sandig moränmark. Skogsmark, blandskog.	FL	Ny lämningstyp NY beskrivning Ny geometri
Karta 15 L2024:5327 Kolningsanläggning	Kolbotten efter resmila, rund, ca 15 m diam. Begränsas av vall, 2-4 m br och 0,2-0,5 m h. I vägdike synligt kollager.  Skador: Kolbotten halverad av väg (V-SÖ). Terräng: Plan moränmark. Skogsmark, barrskog.	MFL	

Lämnings nr	Beskrivning	Antikvarisk bedömning	Kommentar
Karta 15 S&H: 3089557 Kolningsanläggning	Påträffades ej vid geometrin eller dess närområde	Utgår	
Karta 15 L2024:5341 Kolningsanläggning	Kolbotten efter resmila, rund, 16 m diam. Begränsas av vall, 3-4 m br och 0,3-0,5 m h. Utanför ytterkanten 1 stybbgrop, 6x1 m och 0,4 m dj. Provstick med jordsond påvisar kol.  Terräng: S-sluttande moränmark. Skogsmark, granskog med lövinslag.	MFL	
Karta 15 S&H: 3089527 Kolningsanläggning	Påträffades ej vid geometrin eller dess närområde.	Utgår	
Karta 15 L2024:5815 Boplats	Stenåldersboplats. Vid utredningsgrävning påträffades slagen kvarts i 2 provgropar med ca 2 m mellanrum. Boplatsen är ej avgränsad.  Terräng: S-sluttande sandig moränmark. Skogsmark, låg barrskog.	FL	Platsen har goda terrängförhållanden för en större stenåldersboplats.
Karta 15 L2024:5817 Boplats	Stenåldersboplats. Vid utredningsgrävning påträffades slagen kvarts i 2 provgropar med ca 2 m mellanrum. Boplatsen är ej avgränsad.  Terräng: Mindre sandficka i stenig S-sluttande moränmark. Skogsmark, låg barrskog.	FL	

Lämnings nr	Beskrivning	Antikvarisk bedömning	Kommentar
Karta 16 L2024:5368 Område med skogsbrukslämningar	<p>Område med skogsbrukslämningar, 20x12 (NÖ-SV). Inom ett ca 10x10 m stort område framkom vid provstick med jordsond kol, sannolikt rest efter en kolbotten.</p> <p>Grund efter kolarkoja, 5x2,5 m (NV-SÖ) begränsas delvis av vall, ca 0,3-0,6 m br och 0,05-0,16 m h. Spisröse i SÖ, 2,5x1,5 och 0,5 m h. Av 0,1-0,4 m st stenar.</p> <p>Skador: kolarkojans vall skadad av markberedning.</p> <p>Terräng: Plan moränmark. Skogsmark, låg tallskog.</p>	MFL	
Karta 16 L2024:5983 Röjningsröse	<p>Röjningsröse, ovalt, 8x5-2 m och 0,4-0,7 m h. Av 0,2-1 m st stenar.</p> <p>Terräng: Plan moränmark i kanten på äldre åker. Skogsmark, blandskog.</p>	ÖKL	
Karta 17 L2024:5979 Kolningsanläggning	<p>Kolbotten efter resmila, rund, ca 14 m diam och 0,4-0,8 m h. 1 stybbgrop utanför n sidan, 4x1,5-2 m och 0,3 m dj. Provstick med jordsond påvisar kol.</p> <p>Terräng: Svagt N-sluttande moränmark i kraftledningsgata (ÖNÖ-V). Skogsmark, låg blandskog.</p>	MFL	
Karta 17 L2023:712 Område med skogsbrukslämningar	<p>Område med skogsbrukslämningar, ca 29x20 m (NÖ-SV), bestående av 1 kolbotten efter resmila och 1 grund efter en kolarkoja. Kolbotten är rund, ca 14 m diam och 0,1-0,3 m h. Kojgrunden är 6x4 m (NV-SÖ), begränsad av en vall, 1 m br och 0,2-0,3 m h. I SV spisröse, 3x1,5 m och 1 m h, av natursten, övermossad. Spisröset är uppbyggt mot ett markfast stenblock, 2,5x2 m och 1,2 m h.</p>	MF	

Lämnings nr	Beskrivning	Antikvarisk bedömning	Kommentar
Karta 17 L2023:713 Område med skogsbrukslämningar	Område med skogsbrukslämningar, ca 20-15 m (Ö-V), bestående av 1 kolbotten efter resmila och 1 grund efter en kolarkoja. Kolbotten är rund, ca 13 m diam och ca 0,3-0,5 m h. I Ö-kanten, stybbränna, ca 6 m l, 1 m br och 0,2-0,3 m dj. 8 m V om kolbotten är en kojgrund, 5x3,5 m (N-S). Begränsad av vallar, 1m br och 0,3 m h, golvytan är nedsänkt, 0,3 m dj. I S spisröse, 3,5x1 m och 0,5 m h av natursten, igen rasad, övermossad.	MF	
Karta 17 L2024:5357 Kolningsanläggning	Kolbotten efter resmila, rund, ca 16 m diam och 0,1-0,2 m h. Begränsas ställvis av vall, 2 m br och 0,3-0,4 m h. Provstick med jordsond påvisar kol.  Terräng: SSÖ-sluttande moränmark. Skogsmark, barrskog.	MFL	
Karta 17 L2024:5364 Område med skogsbrukslämningar	Område med skogsbrukslämningar, 26x10 (NÖ-SV). Inom ett ca 10x10 m stort område framkom vid provstick med jordsond kol, sannolikt rest efter en kolbotten. Grund efter kolarkoja, rektangulär, 6x3,5 m (NÖ-SV) begränsas av vall, 0,6-0,8 m br och 0,1-0,3 m h. Spisröse mot jordfast block i SV. Spisröse, 1,5x2 m och 0,8 m h. Av 0,1-0,4 m st stenar.  Terräng: SÖ-sluttande moränmark. Skogsmark, barrskog.	FL	



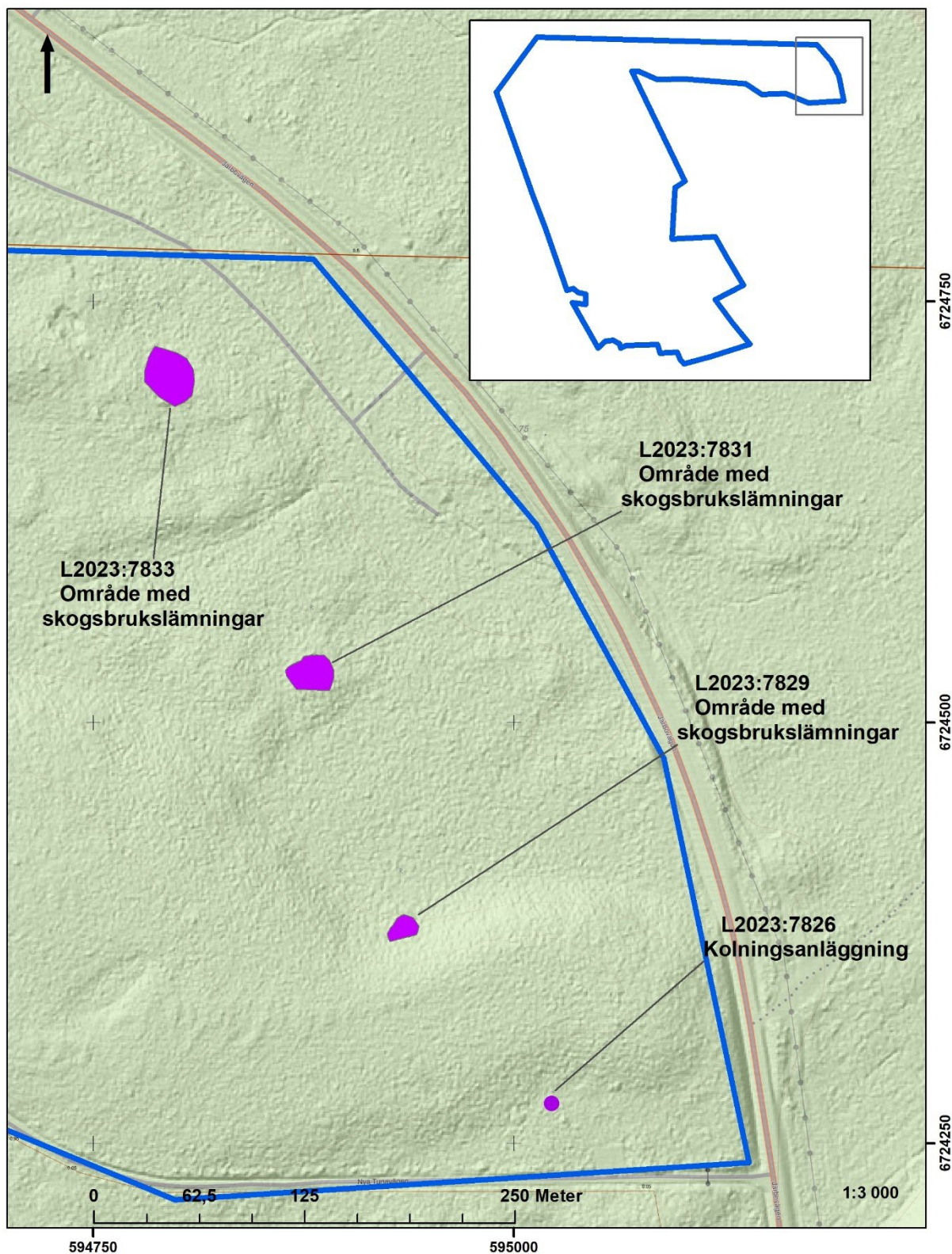
Lämnings nr	Beskrivning	Antikvarisk bedömning	Kommentar
Karta 17 L2024:5358 Område med skogsbrukslämningar	<p>Område med skogsbrukslämningar, 30x22 (NNÖ-SSV), bestående av 1 kolbotten och 1 grund efter kolarkoja. Kolbotten efter resmila, rund 18 m diam och 0,1 m h. Begränsas av vall, 2 m br och 0,2-0,4 m h. Provstick med jordsond påvisar kol. I SSV grund efter kolarkoja, rektangulär, 6x4 m (N-S). Begränsas av vall, 0,3-0,4 m br och 0,3-0,5 m h. Spisröse i S, 3,5x2 m (Ö-V) och 0,8-1 m h. Av 0,1-0,5 m st stenar.</p> <p>Terräng: Plan moränmark. Skogsmark, låg blandskog.</p>	FL	
Karta 17 L2024:5360 Område med skogsbrukslämningar	<p>Område med skogsbrukslämningar, 35x18 (NNÖ-SSV) bestående av 4 kolbottnar efter resmilor. 2 kolbottar är 12 m diam och 0,3-0,5 m h, 1 har skålad yta och 1 begränsas av vall, 2-2,5 m br och 0,5 m h. 1 stybbgrop 1x0,8 m och 0,4 m dj. Dessa 2 är anlagda asymmetriskt på de 2 andra kolbottarna varför mått inte var möjligt att avgöra. Provstick med jordsond påvisar kol.</p> <p>Orientering: S om och delvis i kraftledningsgata (Ö-V)</p> <p>Terräng: Plan till svagt Ö-sluttande moränmark. Skogsmark, barrskog med lövinslag.</p>	FL	

Lämnings nr	Beskrivning	Antikvarisk bedömning	Kommentar
Karta 18 L2024:5772 Område med skogsbrukslämningar	Område med skogsbrukslämningar, 30x25 m (N-S), bestående av 1 kolbotten och 1 grund efter kolarkoja. Kolbotten efter resmila, rund, ca 12 m diam. Kolbotten rektangulärt utgrävd, 8x5,5 m (NV-SÖ) och 0,2 m dj. Vall, 3 m br och 0,3-0,5 m h. Provstick med jordsond påvisar kol. I områdets NNV sida, grund efter kolarkoja, rektangulär, 5x3,5 m (NNÖ-SSV), begränsas av vall, 0,6 m br och 1 m h. Spisröse i VNV, 2x1,5 m och 0,5 m h. Av 0,3-0,5 m st stenar.  Terräng: Flack SÖ-sluttande moränmark. Skogsmark, barrskog med lövinslag.	MFL	
Karta 18 L2022:8684 Område med skogsbrukslämningar	Område med skogsbrukslämningar, ca 25-10 m (N-S), bestående av ca 3 kolbottnar efter resmilor. Kolbottnarna är svåra att se, är troligen ca 13 m diam och är avgränsade genom stick med jordsond. En kolbotten har en stybbgrop, 3 m diam och 0,15 m dj.	F	
Karta 18 L2024:5771 Kolningsanläggning	Kolbotten? Inom ett ca 10x10 m stort område framkom sot och kol vid provstick med jordsond.  Terräng: Svagt N-sluttande sandig f.d åkermark. Skogsmark, barrskog.	F	Ligger i åker som bekräftas på karta från 1784
Karta 18 L2024:5770 Område med fossil åkermark	85x30 m (NV-SÖ) bestående av rektangulär, svagt NNV-sluttande f.d åkermark. I NNV och SSV kanten 5 röjningsrösen. 4 röjningsrösen är 3-5 x2-3 m och 0,5 m h. Av 0,2-0,5 m st stenar. 1 röjningsröse är stenmurs-liknande, 20 m l (NNÖ-SSV), 3-3,5 m br och 0,7-1 m h. Av 0,15-0,5 m st stenar. På N sidan en rampliknande stenkonstruktion, 3x2,5 (NV-SÖ) och 0,3-0,6 m h i den NNÖ delen.  Terräng: Svagt N-sluttande sandig f.d åkermrk. Skogsmark, barrskog.	FL	Åker på karta 1784. V40-40:1 Storskitte, LMSA

Lämnings nr	Beskrivning	Antikvarisk bedömning	Kommentar
Karta 18 L2024:5779 Färdväg	Färdväg, ca 85 m l (N-S), ca 3 m br. Går ner till äldre åkermark.  Terräng: N-sluttande moränmark. Skogsmark, barrskog.	FL	Väg på karta 1836. Laga skifte. V40-40:2, LMSA
Karta 18 L1948:8206 Område med skogsbrukslämningar	Område med skogsbrukslämningar, 30x20 m (NÖ-SV), bestående av en kolbotten efter resmila och en lämning efter kolarkoja. Kolbotten är rund, 13 m diam och huvudsakligen i markplanet. Kantas av en vall, 2,5 m br och 0,3-0,8 m h. Kojlämningen, belägen 8 m SV om kolbotten, är oval, 4,5x4 m (NV-SÖ) och 0,2 m h. Spismursröse i NV, närmast rektangulärt, 4x1,5 m (NÖ-SV) och 0,7 m h, av 0,2-0,5 m st naturstenar. Övermossade. Spismuren är anlagd mott ett flyttblock i NV, 3x2 m (NV-SÖ) och 1,4 m h. Påträffad vid arkeologisk utredning utan KML-beslut år 2014. (Raä dnr: 3.4.2-3694-2014)	MFL	
Karta 19 L2024:5777 Område med skogsbrukslämningar	Kolbotten efter resmila, rund, ca 12 m diam. Täktad centralt, ca 8x8 m och 0,5 dj. Vall kvar i V, 2 m br och 0,8 m h. Utan för vällen stybbränna, 8 m l, 0,5 m br och 0,3 m dj. Provstick med jordsond påvisar kol.  Terräng: Plan till svagt S-sluttande sandig moränmark. Skogsmark, barrskog.	FL	

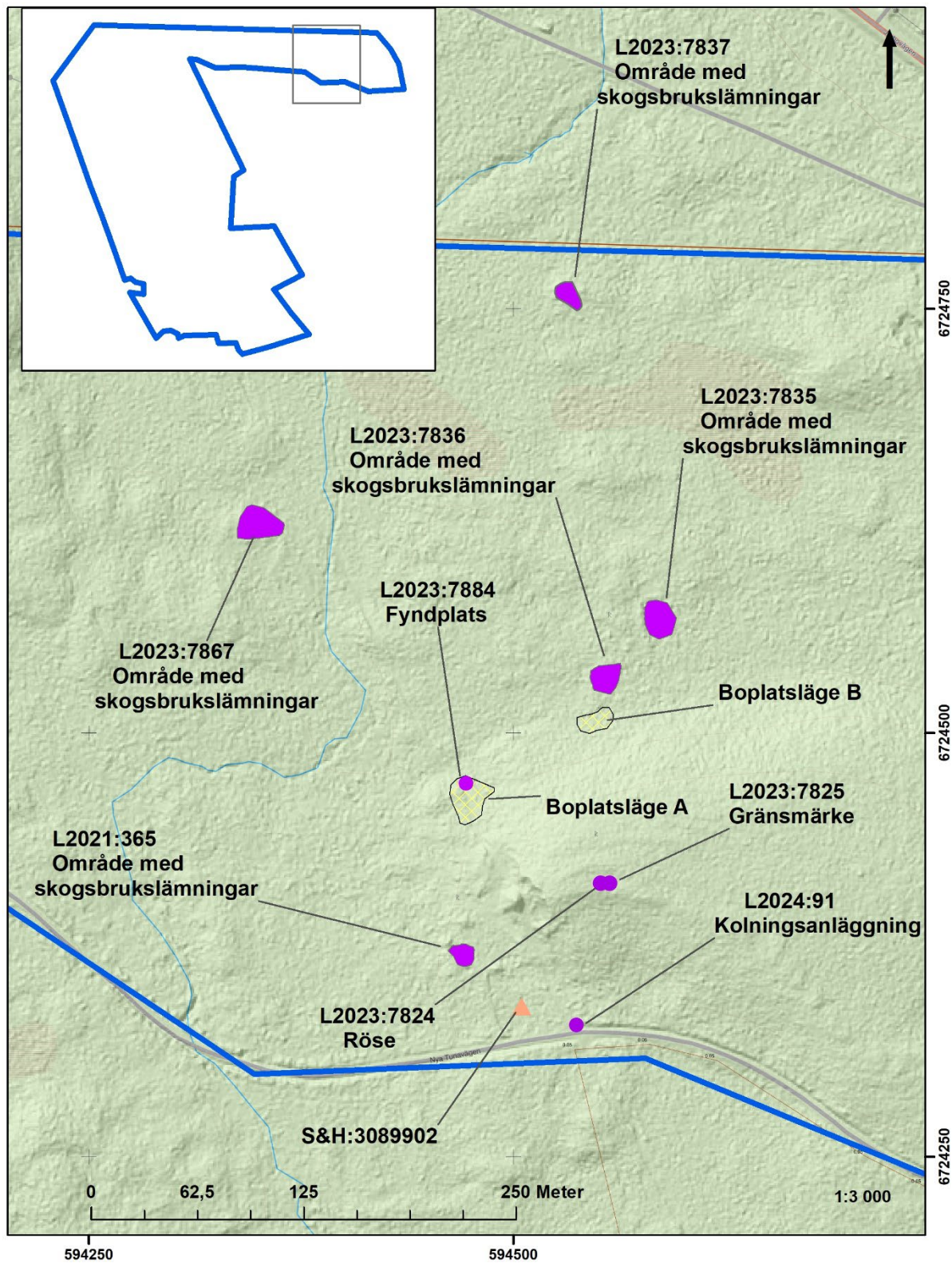
## Bilaga 2. Kartor

Samtliga kartor är utdrag ur lantmäteriets topografiska webbkarta med fastighetsindelning på underlag av terrängskuggningskarta.

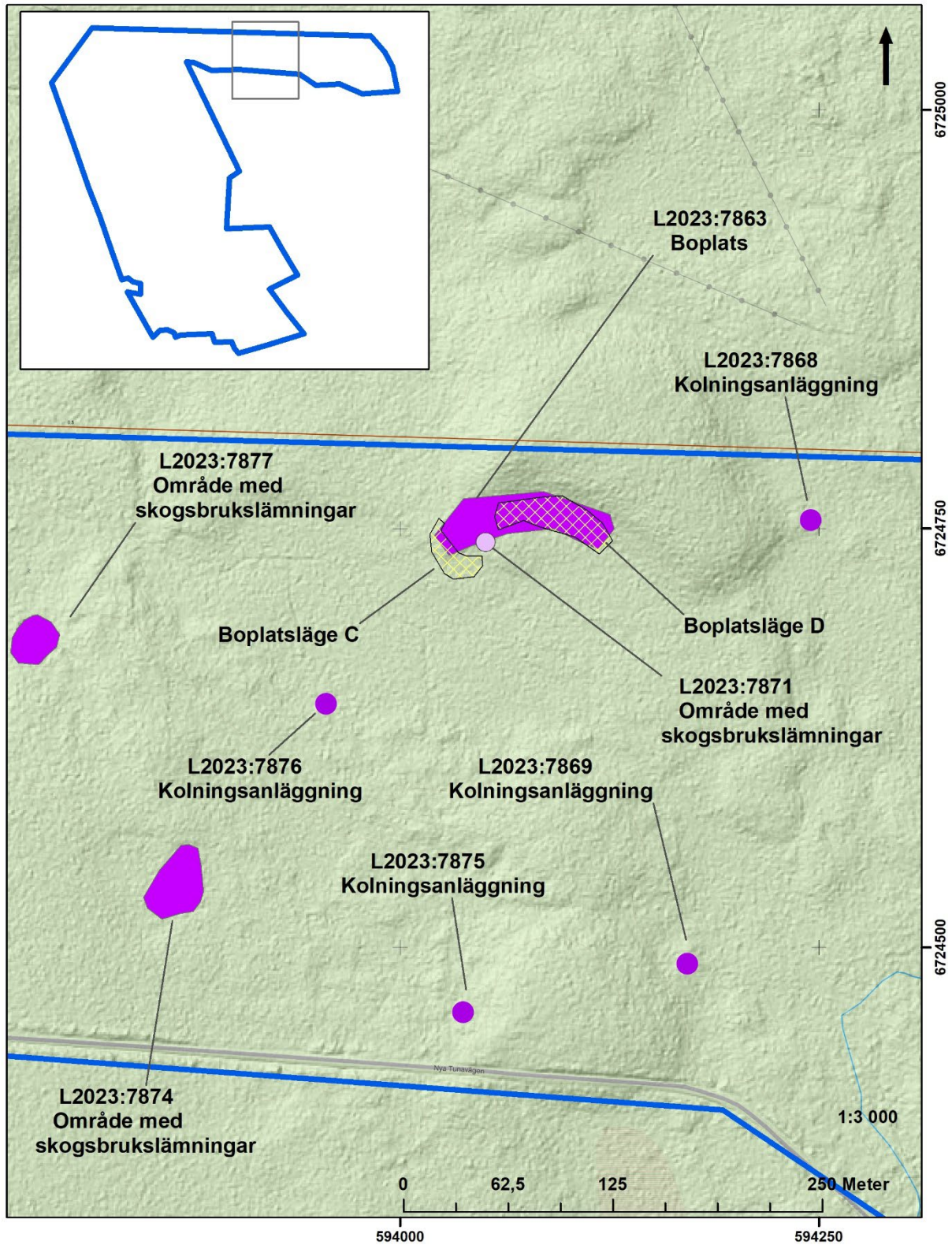


Delkarta 1. Inventerades bösten 2023.



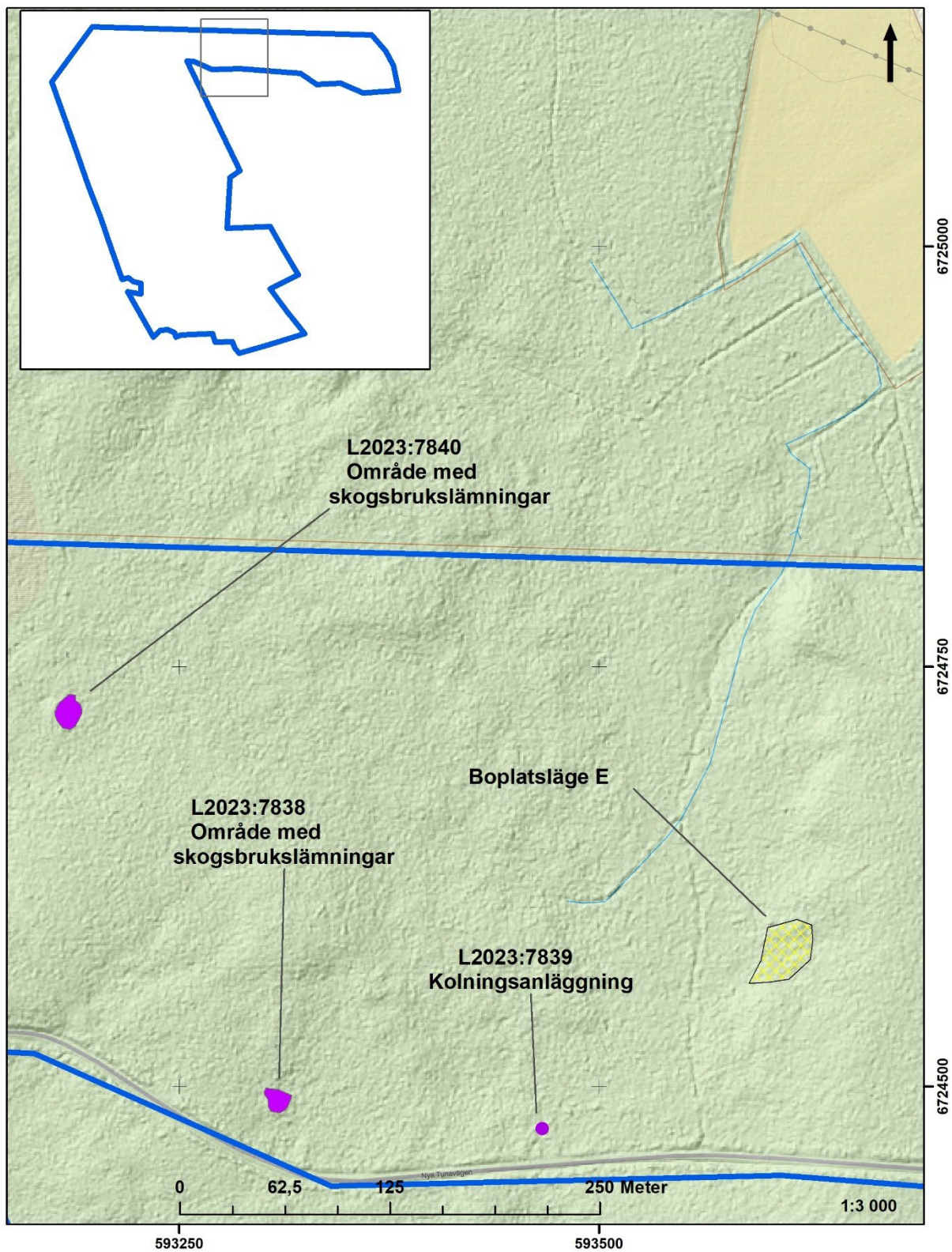


Delkarta 2. Inventerades hösten 2023.

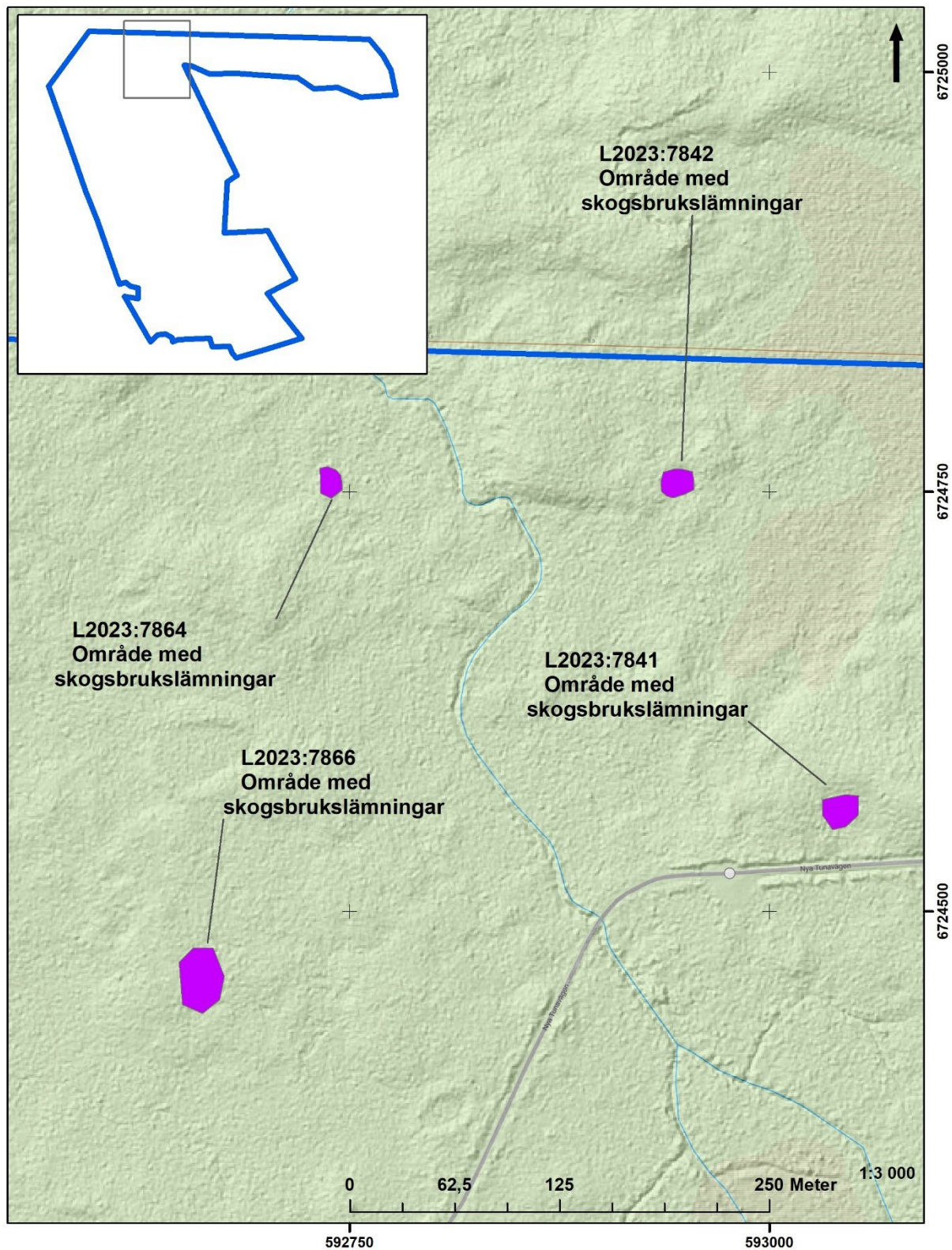


Delkarta 3. Inventerades 2023.



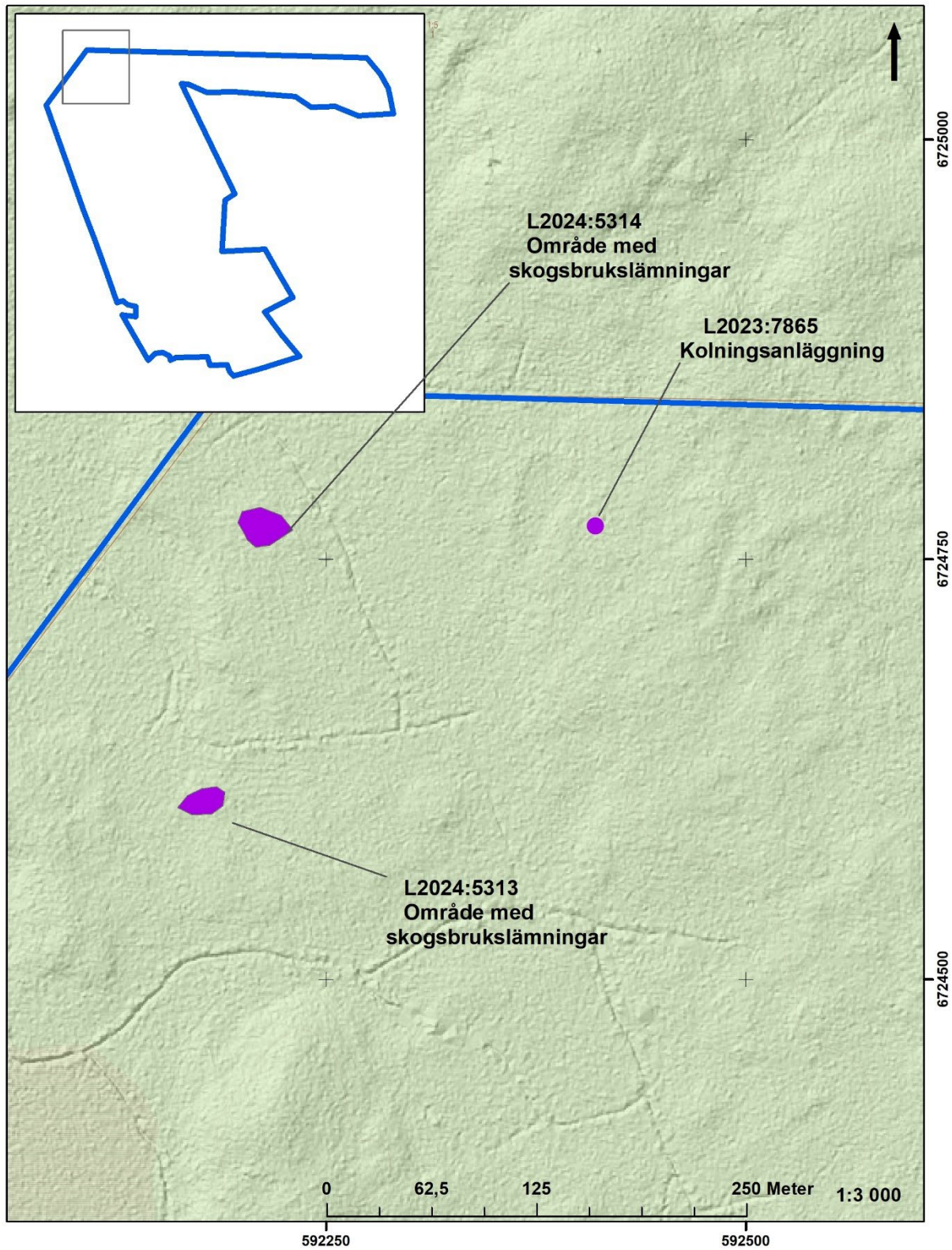


Delkarta 4. Inventerades 2023.

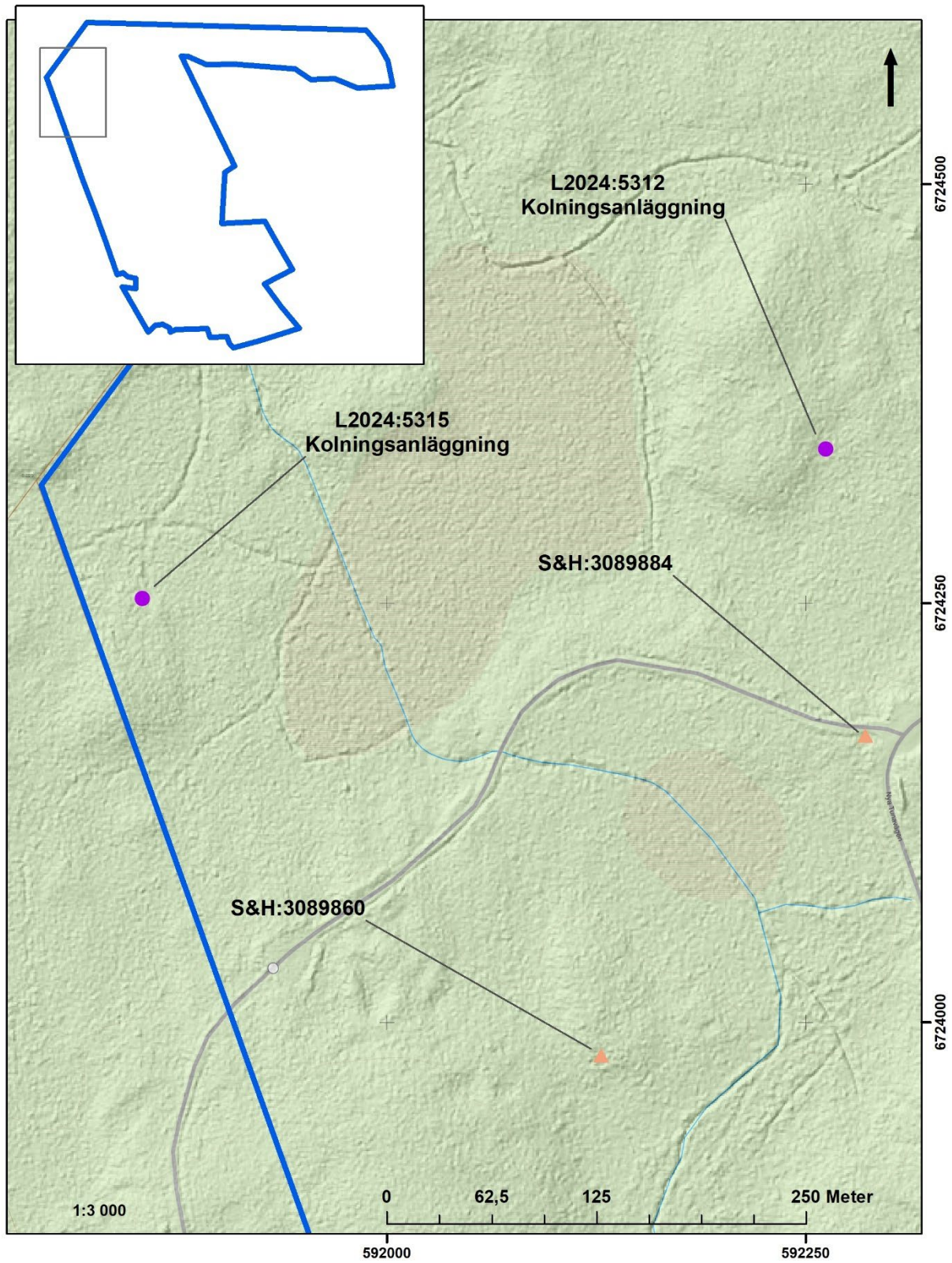


*Delkarta 5. Inventerades 2023.*



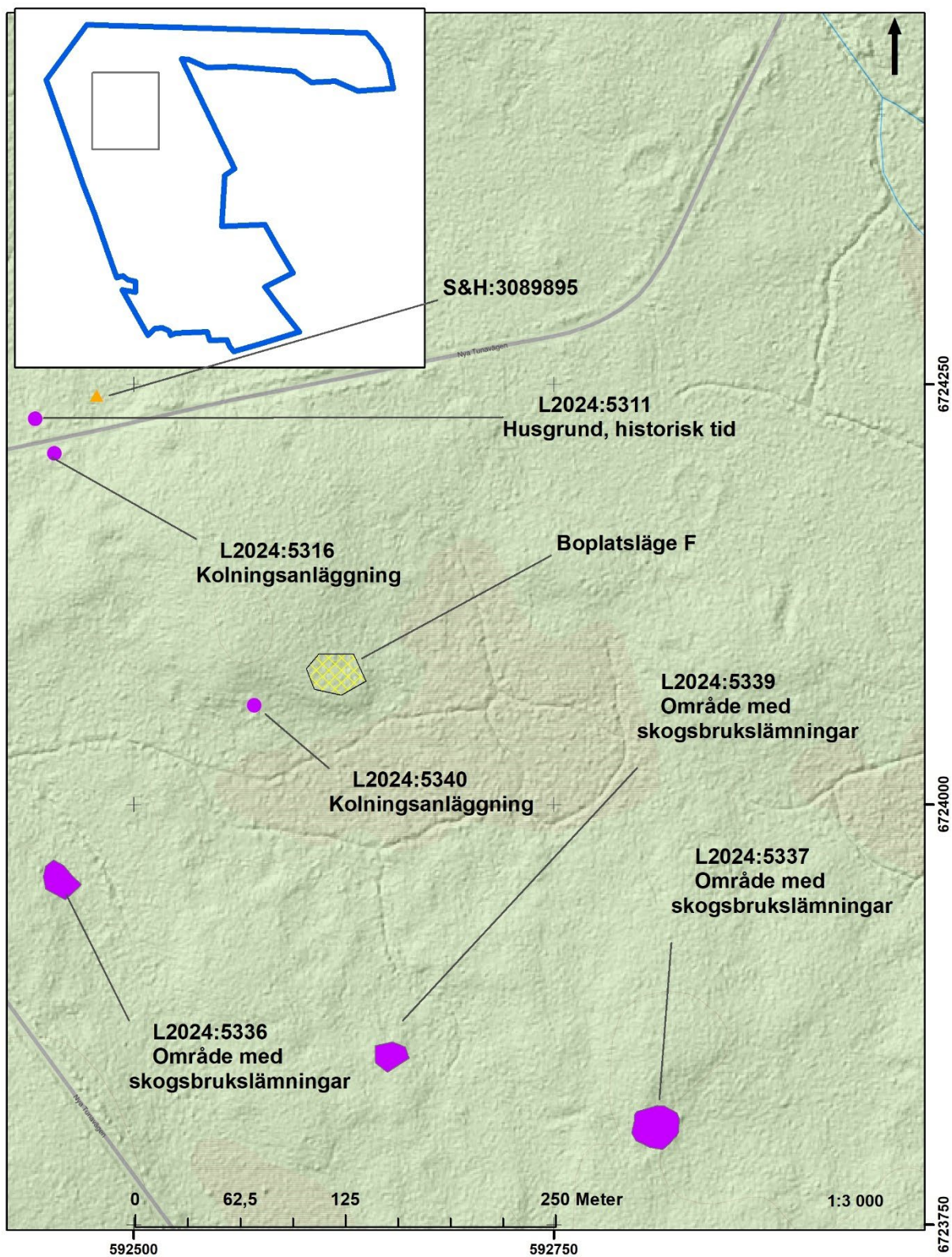


*Delkarta 6. Denna samt följande kartor inventerades 2024.*

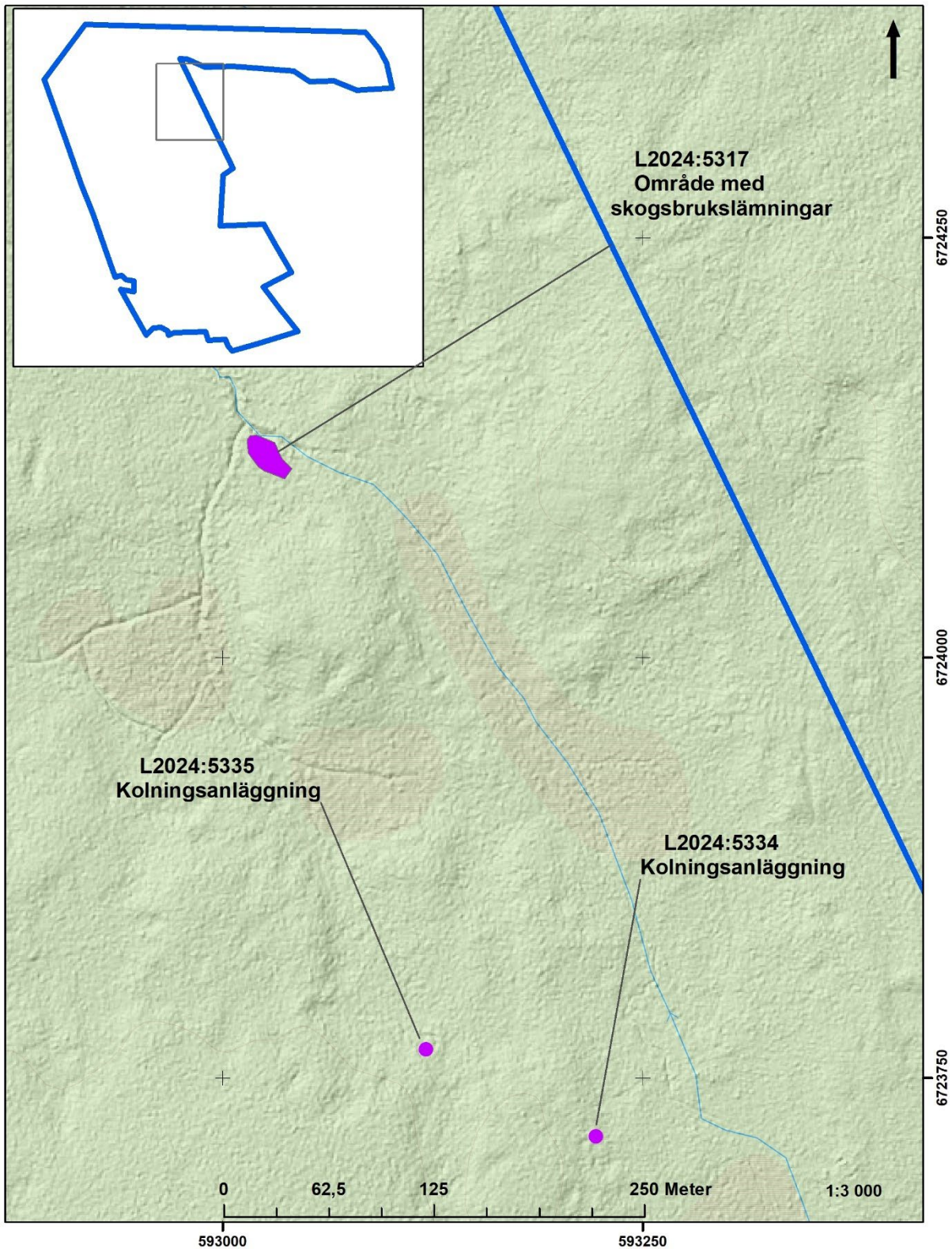


*Delkarta 7.*



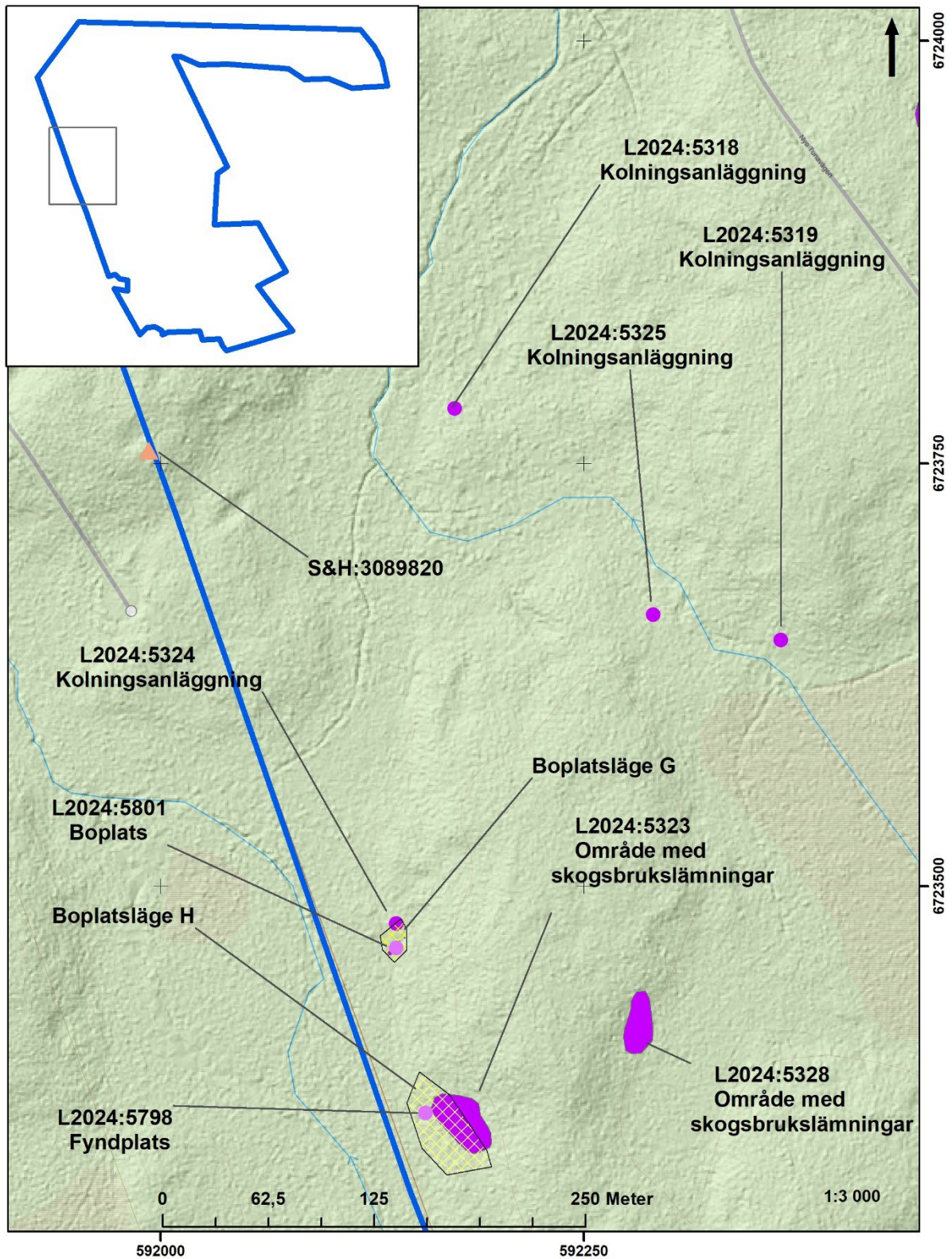


Delkarta 8.

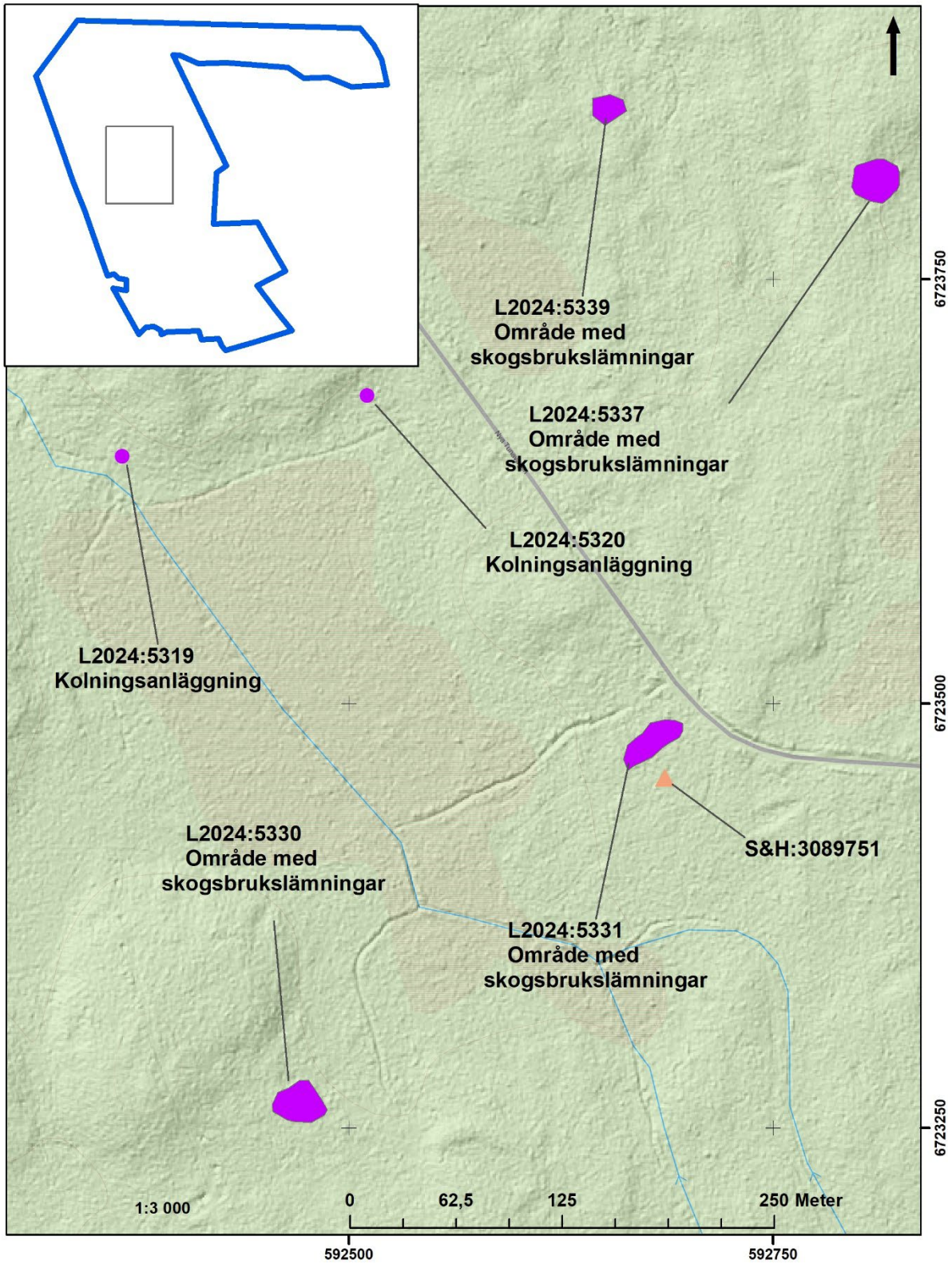


*Delkarta 9.*



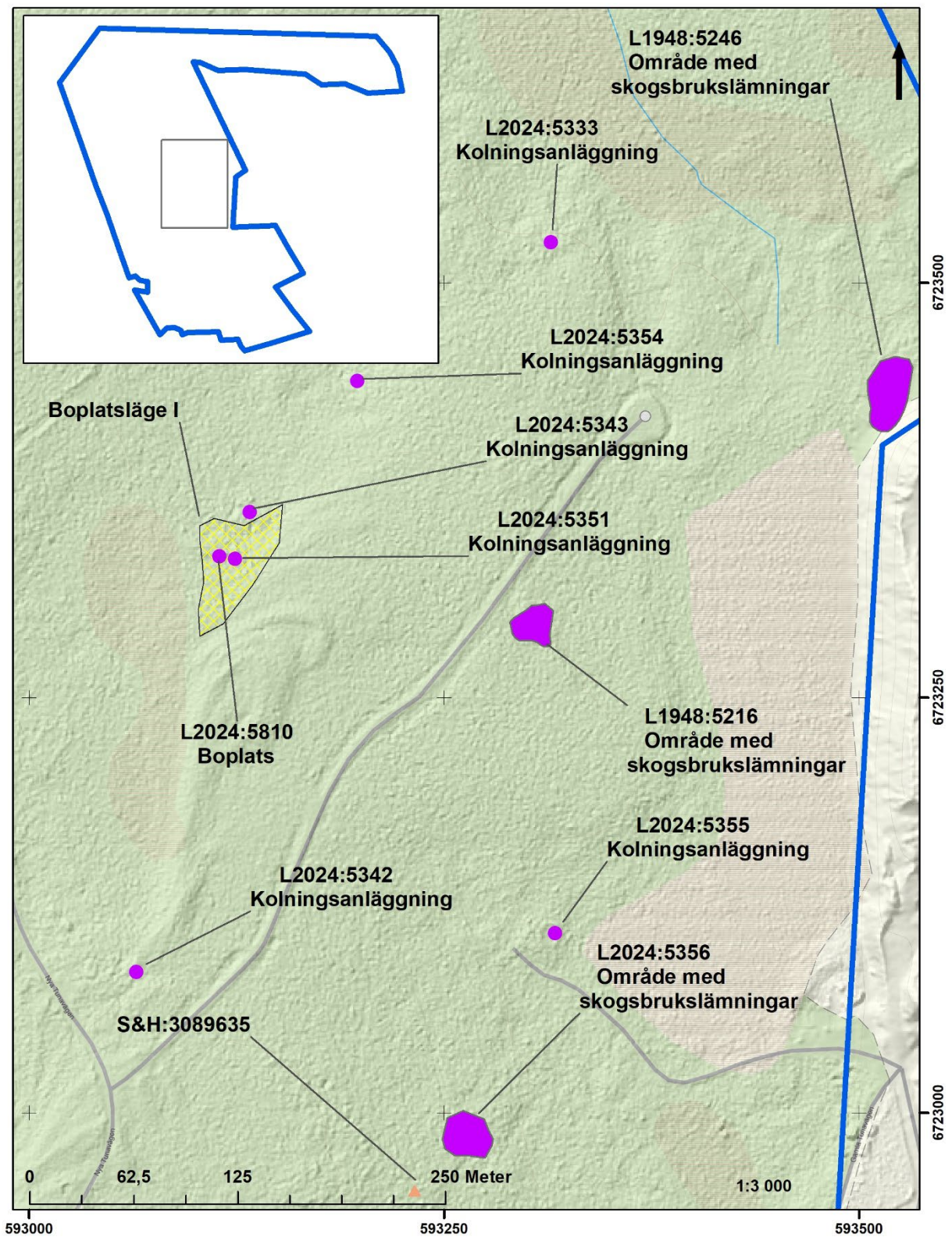


Delkarta 10.



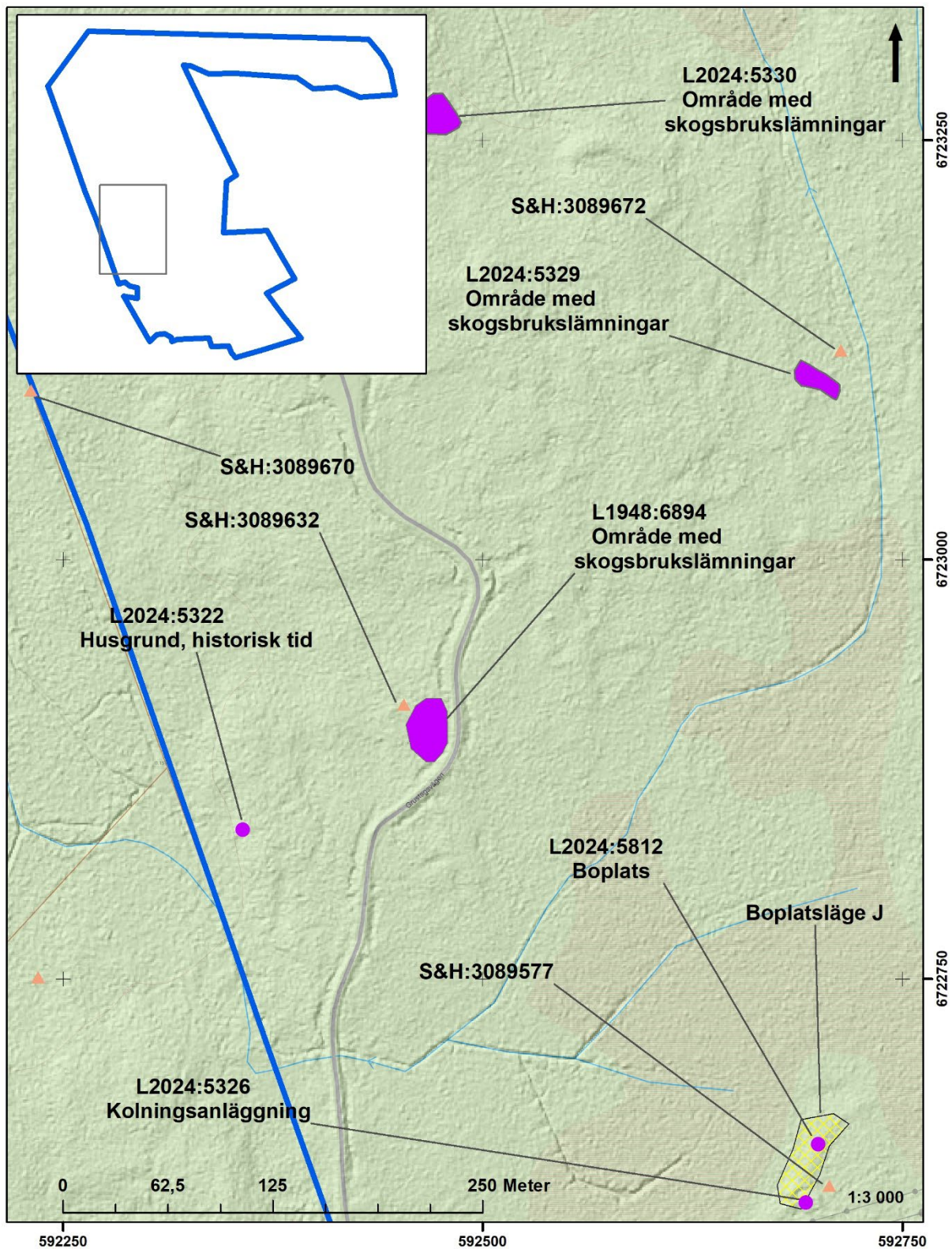
Delkarta 11.





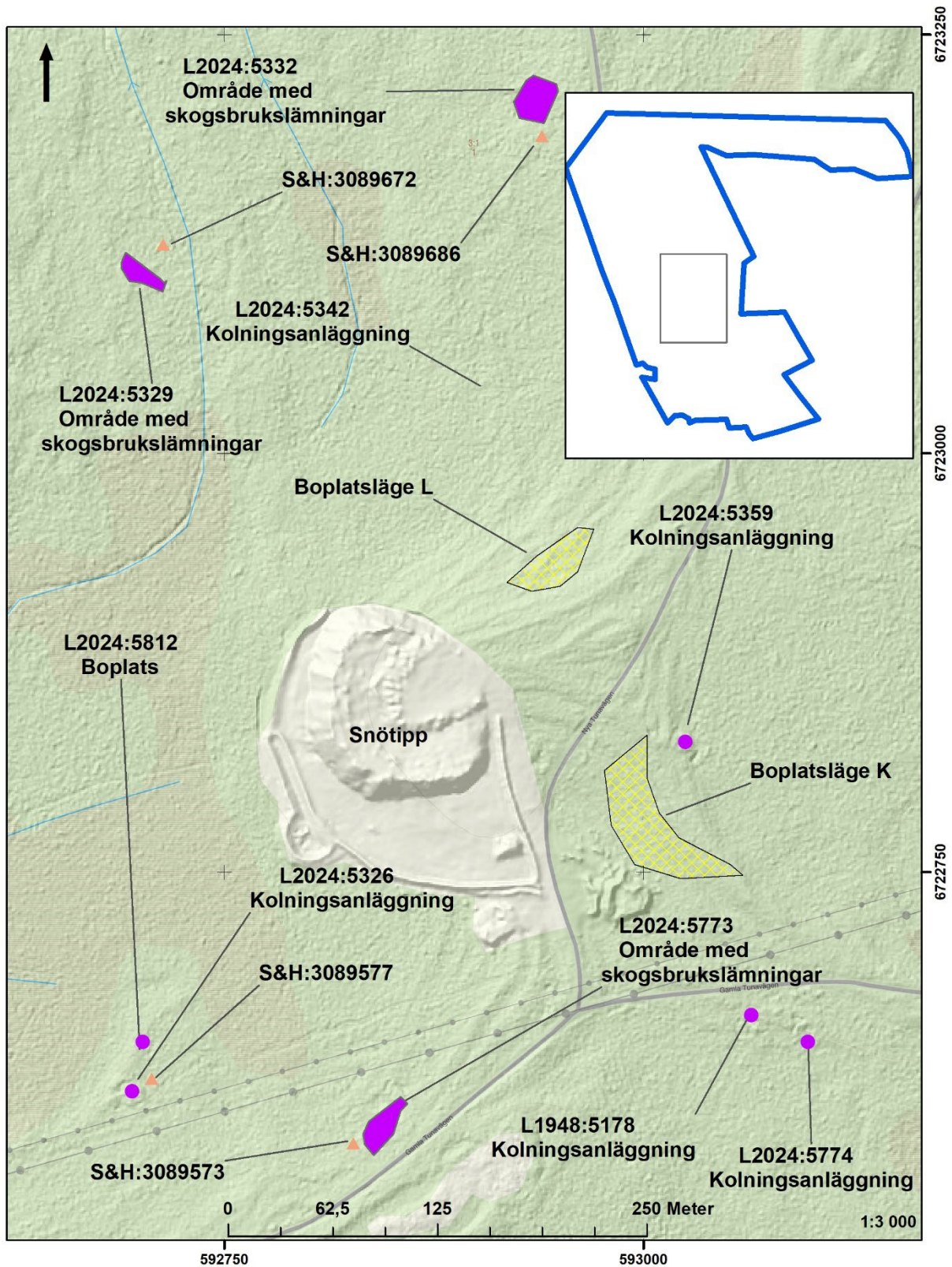
Delkarta 12.





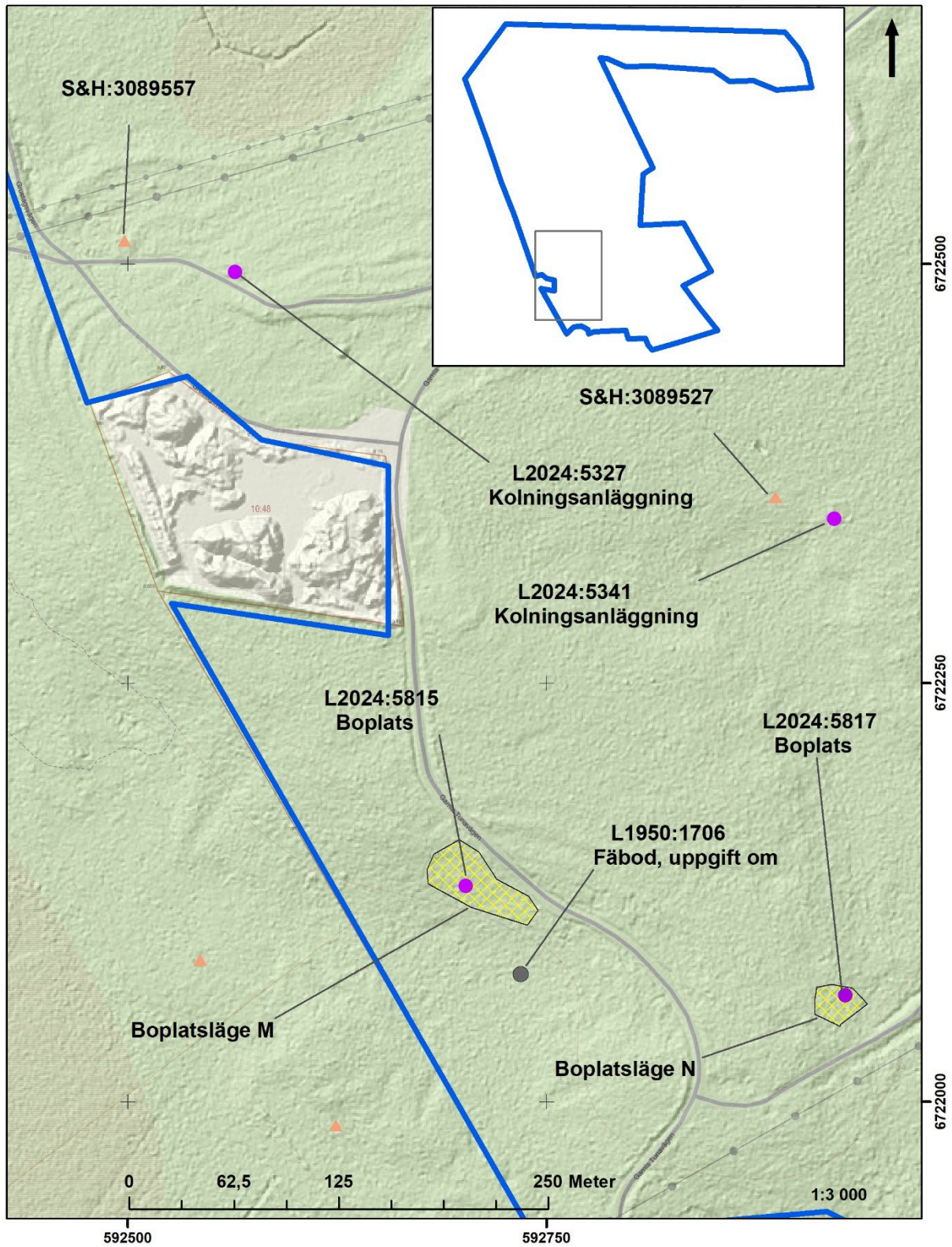
Delkarta 13.



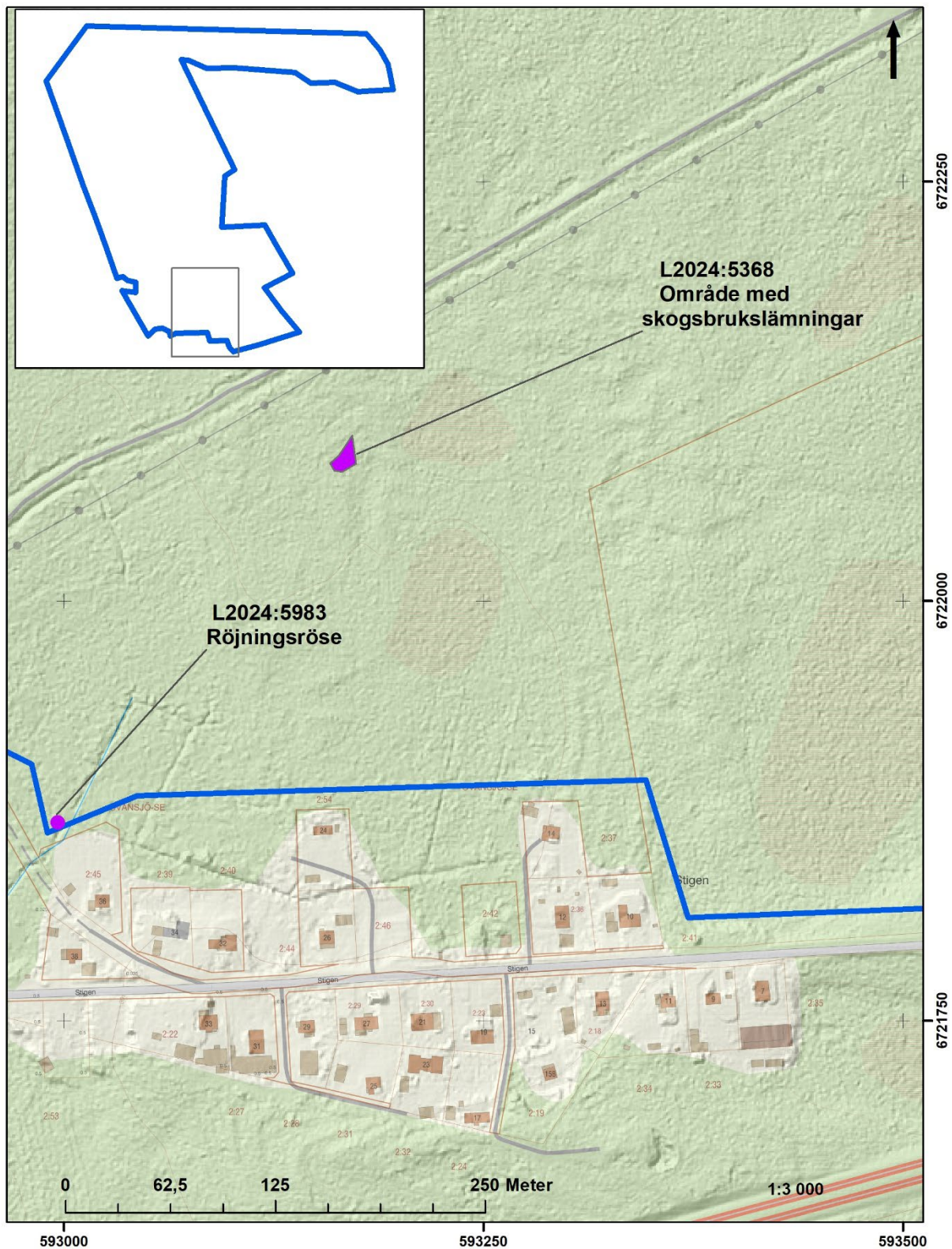


Delkarta 14.



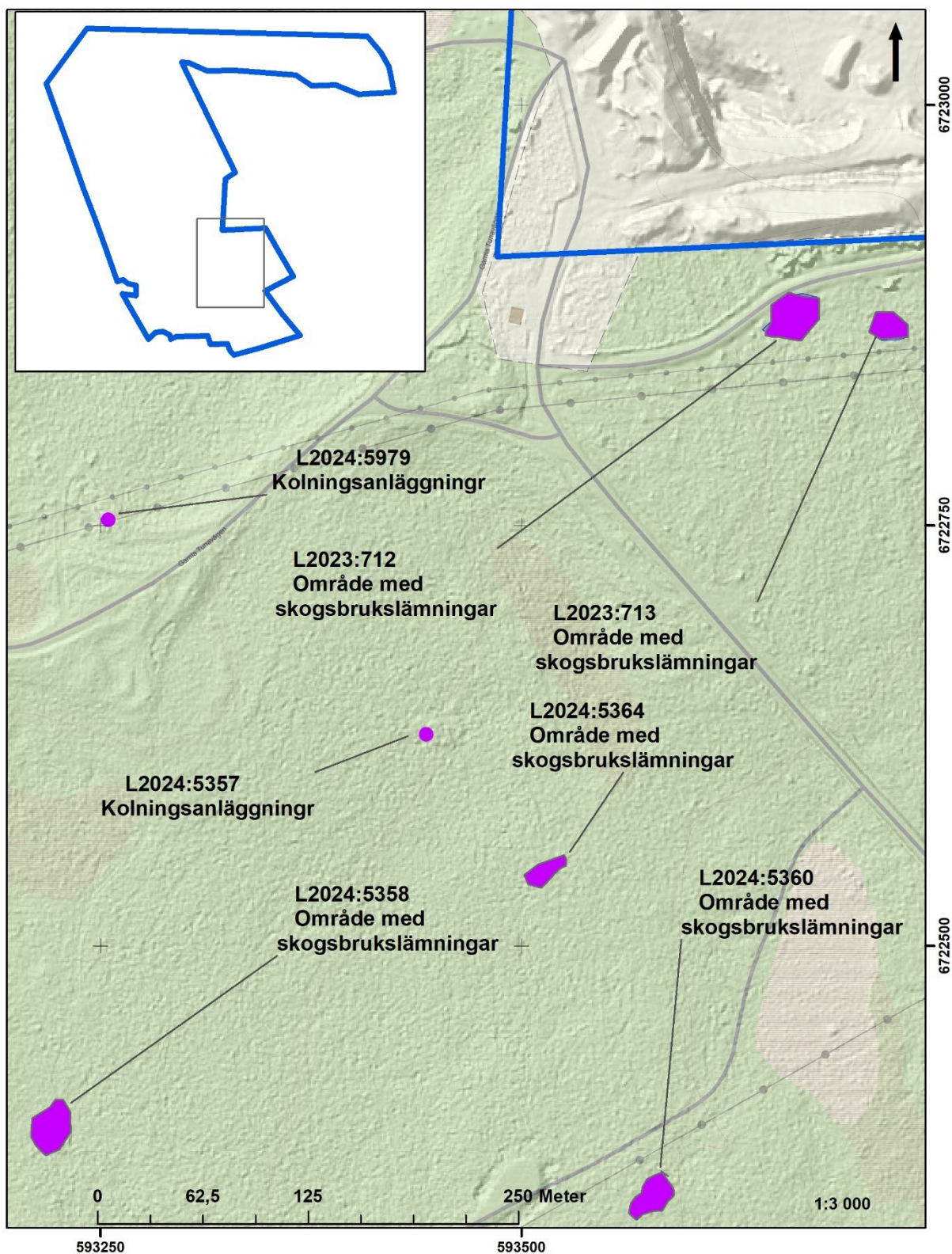


Delkarta 15.

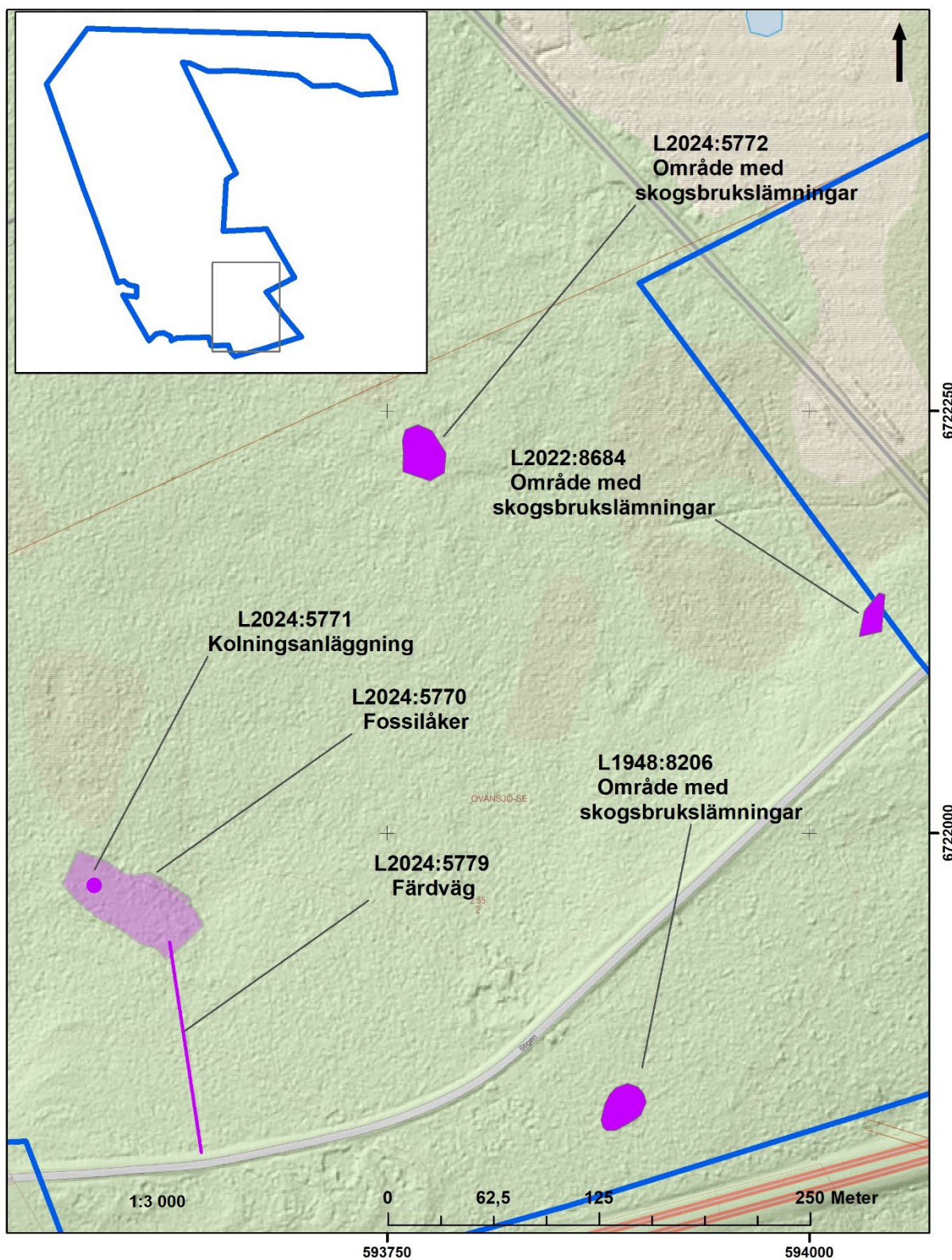


Delkarta 16.



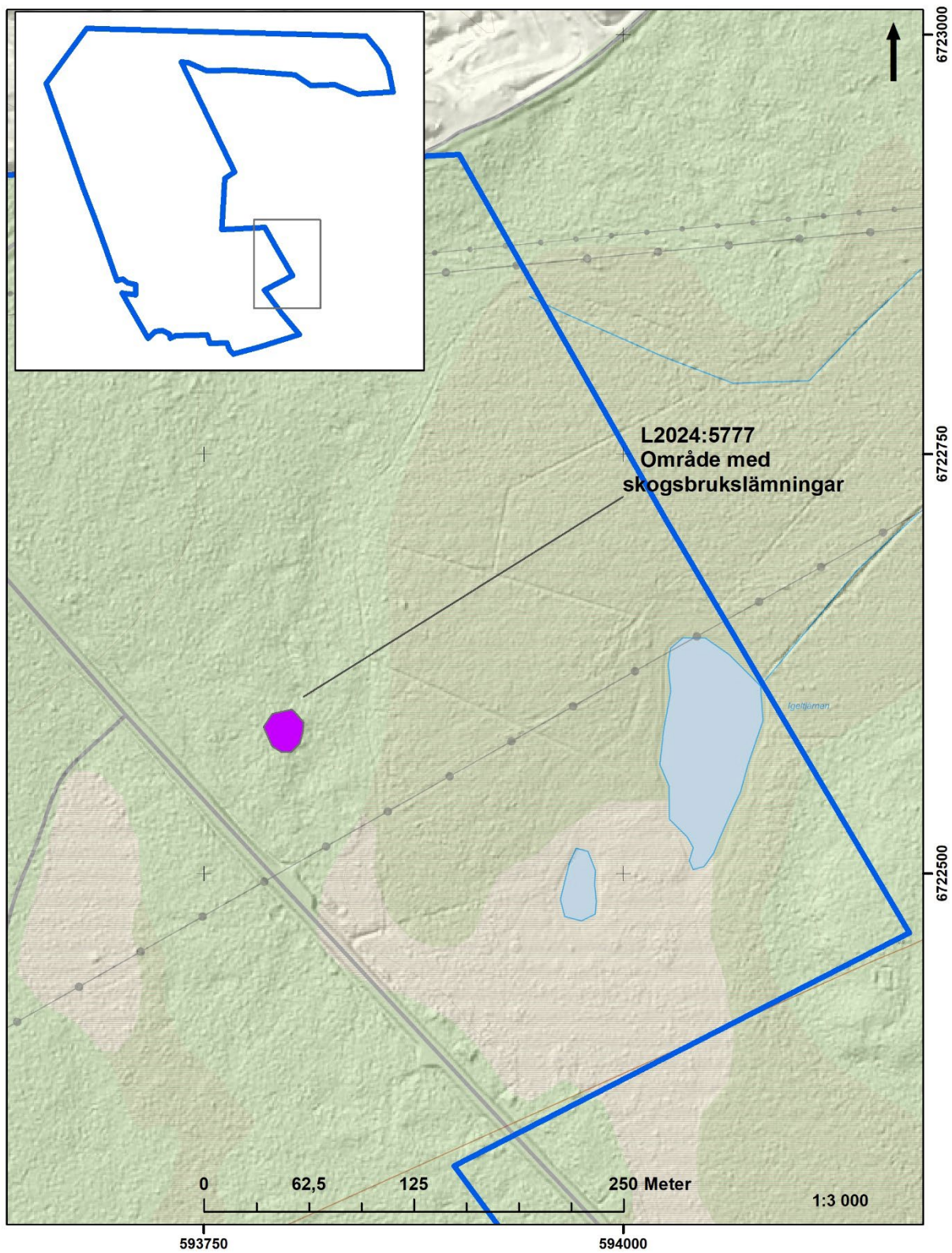


Delkarta 17.



Delkarta 18.





Delkarta 19.

## Bilaga 3. Fyndfoton

Samtliga fyndfoton: Kerstin Westrin

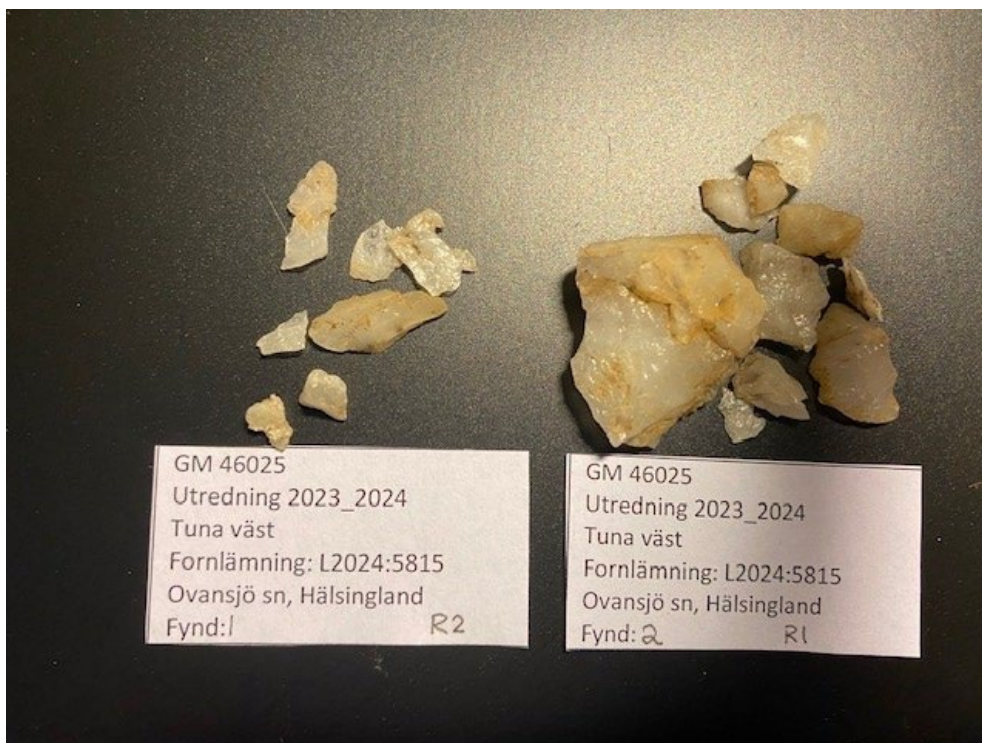


*Fyndfoto 1. Fynd av kvarts och porfyr påträffad på boplats L2024:5817.*



*Fyndfoto 2. Fynd av kvarts, porfyr och kvartsit påträffad på boplats L2024:5817.*





Fyndfoto 3. Fynd av kvarts påträffad på boplats L2024:5815.



Fyndfoto 4. Fynd av kvarts påträffad på boplats L2024:5812.





*Fyndfoto 5. Fynd av kvarts påträffad på boplats L2024:5810.*



*Fyndfoto 6. Fynd av kvarts och porfyr påträffad på boplats L2024:5801.*



*Fyndfoto 7. Fynd av kvarts påträffad på boplats L2023:7863.*



*Fyndfoto 8. Lösfynd av porfyr påträffad på fyndplats L2024:5779.*

## Bilaga 4. Fyndlista

GM nr	L nr	F nr	Material	Antal	Vikt g	Kontext	Notering
GM 46024	L2024:5817	1	Porfyr	8	107,9	R 850	6 Plattformavslag, mikrospån, delar av
GM 46024	L2024:5817	2	Kvartsit	1	2	R 850	Avslag
GM 46024	L2024:5817	3	Kvarts	10	3,2	R 850	Splitter, avslagsfragment
GM 46024	L2024:5817	4	Porfyr	2	29,4	R 851	Plattformsavslag
GM 46024	L2024:5817	5	Kvarts	1	1,6	R 852	Avslagsfragment
GM 46025	L2024:5815	1	Kvarts	6	1	R1	Splitter
GM 46025	L2024:5815	2	Kvarts	8	7,8	R2	Avslagsfragment, splitter
GM 46026	L2024:5812	1	Kvarts	3	21,8	R1	Avslag, avslagsfragment
GM 46026	L2024:5812	2	Kvarts	11	2,3	R2	Avslagsfragment, splitter
GM 46027	L2024:5810	1	Kvarts	1	2,4	R1	Avslag
GM 46027	L2024:5810	2	Kvarts	4	1,6	R2	Avslagsfragment
GM 46028	L2024:5801	1	Porfyr	2	60,8	R1	Plattformsavslag
GM 46028	L2024:5801	2	Kvarts	1	0,5	R1	Avslagsfragment
GM 46028	L2024:5801	3	Kvarts	1	1,6	R2	Avslagsfragment
GM 46029	L2023:7863	1	Kvarts	3	>0,0	R1	Splitter
GM 46029	L2023:7863	2	Kvarts	8	6	R2	Avslagsfragment, splitter
GM 46029	L2023:7863	3	Kvarts	1	3,3	R3	Avslag
GM 46030	L2024:5779	1	Porfyr	1	24	Lösfynd	Plattformsavslag

## Bilaga 5. Boplatslägen

Boplatsläge id	Beskrivning	Fynd	Karta
A L2023:7884	N-sluttande sandig moränmark	Skörbränd sten	2
B	NNV-sluttande sandig moränmark		2
C L2023:7863	S-sluttande sandig moränmark	Kvarts	3
D L2023:7863	S-sluttande sandig moränmark	Kvarts	3
E	V-sluttande sandig moränmark		4
F	Plan till svagt SV-sluttande moränmark		8
G L2024:5801	Svagt VSV-sluttande sandig moränmark	Kvarts, porfyr	10
H L2024:5798	Svagt VSV-sluttande sandig moränmark	Porfyr	10
I L2024:5810	V-sluttande sandig moränmark	Kvarts	12
J L2024:5812	Plan sandig moränmark	Kvarts, porfyr, kvartsit	13
K	SV-sluttande sandig moränmark		14
L	NV-sluttande moränmark		14
M L2024:5815	SSV-sluttande sandig moränmark	Kvarts	15
N L2024:5817	Svagt S-sluttande sandig ficka i moränmark	Kvarts	15





Länsmuseet Gävleborg, Södra Strandgatan 20, 802 50 Gävle. [lansmuseetgavleborg.se](http://lansmuseetgavleborg.se)

