

SENTIDA BEBYGGELSELÄMNING OCH FÄRDVÄG

Arkeologisk kartering utan KML beslut av L2021:3915 och L2021:3913

Vi 8:1, 1:22 och 3:22
Idenor socken
Hudiksvalls kommun
Hälsingland

Kerstin Westrin



Sentida bebyggelseämning och färdväg

Arkeologisk kartering utan KML beslut av L2021:3915 och L2021:3913

Vi 8:1, 1:22 och 3:22

Idenor socken

Hudiksvalls kommun

Hälsingland

Rapport 2024:33

Kerstin Westrin

Länsmuseet Gävleborgs rapportserie

Rapportserien innefattar rapporter inom länsmuseets verksamhetsområden arkeologi, bebyggelsehistoria, byggnadsvård, kulturmiljövård, etnologi, konst- och kulturhistoria.

Du kan själv ladda hem rapporter i PDF-format från länsmuseets hemsida www.lansmuseetgavleborg.se

Rapporter, böcker och mycket annat kan du köpa/beställa i länsmuseets butik butik@xlm.se

Utgivning och distribution:

Länsmuseet Gävleborg
Södra Strandgatan 20, 802 50 Gävle
www.lansmuseetgavleborg.se

© Länsmuseet Gävleborg 2024

Omslagsbild: En av de två trapporna som ingår i L2021:3913

Länsmuseet Gävleborg medger spridning av dokumentationsmaterialet med Creative Commons licensen CC-BY, undantag kartmaterialet: ©

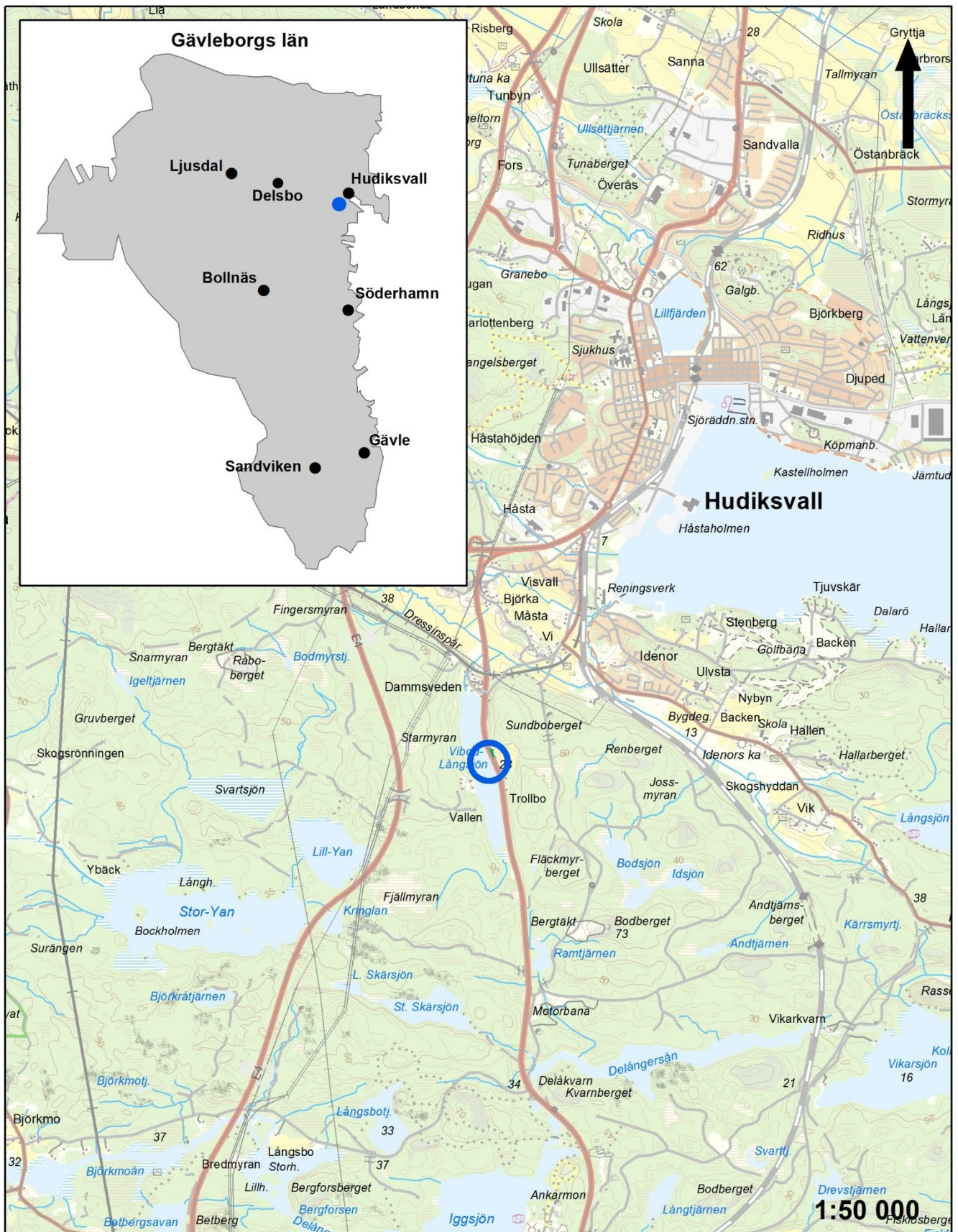
Lantmäteriet, dnr I2018/00110.

ISSN 0281–3181

Print: Trycktrean

Innehållsförteckning

Sammanfattning.....	5
Inledning.....	5
Topografi och fornlämningsmiljö.....	5
Tidigare arkeologiska insatser.....	5
Syfte och metod.....	7
Resultat.....	7
Kartstudier.....	7
Resultat fältarbetet.....	8
Objektlista.....	9
Administrativa uppgifter	12
Referenser.....	13
<i>Digitala arkiv</i>	13



Figur 1. Terrängkartan med det geografiska läget för karteringen markerat med blå cirkel.

Sammanfattning

Länsmuseet Gävleborg har genomfört en kartering av två lämningar inför en sedan tidigare planerad exploatering. Lämningarna, en lägenhetsbebyggelse L2021:3913 och en färdväg L2021:3915, registrerade i Riksantikvarieämbetets Kulturmiljöregister (KMR).

Vid fältarbetet karterades närområdet till de båda lämningarna. Både färdvägen och lägenhetsbebyggelsen har fått nya geometrier och uppdaterade beskrivningar i KMR. Den antikvariska bedömningen kvarstår som *övrig kulturbistorisk lämning* då båda lämningarna via kartstudier har konstaterats ha tillkommit efter år 1935.

Inledning

På uppdrag av exploitören har Länsmuseet Gävleborg utfört en kartering av lämningarna L2021:3913, en lägenhetsbebyggelse, och L2021:3915, en färdväg. Båda lämningarna har uppdaterats med nya geometrier och beskrivning i KMR.

Fältarbetet genomfördes 2024.11.18 av Maria Björck och Kerstin Westrin (projektansvarig).

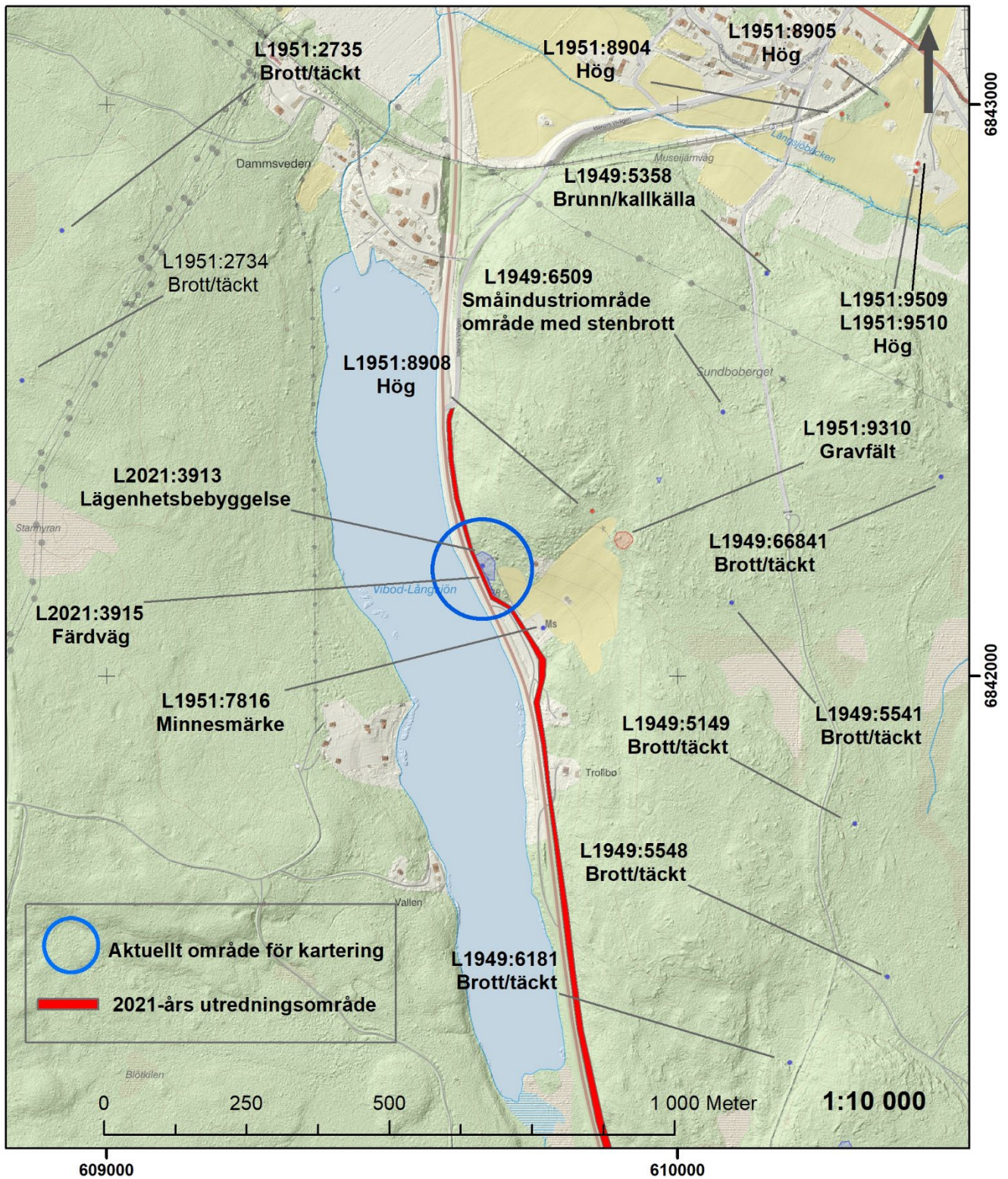
Topografi och fornlämningsmiljö

Det aktuella området ligger direkt öster om Vibo-Långsjön och på sydvästra sidan av Sundboberget. Området är skogbeväxt förutom strax söder om området där en åker finns i en lägre liggande del. Marken består av ett mindre stråk av morän längs med sjön som övergår i berg längre norrut ut (Sveriges Geologiska undersökning). Höjden över nuvarande havsnivå är mellan 30 och 38 meter.

Ett gravfält (L1951:9310) och en hög (L1951:8908) finns registrerad i den övre delen av den närliggande åkern och vittnar om att människor har bott i närområdet i förhistorisk tid. Fornlämningsmiljön i kartutsnittet (se figur 2) domineras i övrigt av brott/täkter (ex L1949:5541).

Tidigare arkeologiska insatser

En arkeologisk utredning genomfördes av ett smalt stråk mellan Iggesund och Hudiksvall år 2021. Den aktuella färdvägen och lägenhetsbebyggelsen påträffades och registrerades vid denna utredning. Förutom dessa två lämningar påträffades ännu en färdväg, röjningsrösen, gränsmärken och ett brott/täkt inom utredningsområdet. Sex identifierade lägen med goda mark- och terrängförhållanden för sten- och bronsåldersboplatser provgroppsgrävdes. Inget av antikvariskt värde påträffades på något av lägena (Löjdström 2021).



Figur 2. Utdrag ur Lantmäteriets topografiska webbkarta på underlag av terrängskuggningskarta med lämningar registrerade i KMR, det aktuella karteringsområdet, samt 2021-års utredningsområde utsatta.

Syfte och metod

Syftet med den arkeologiska karteringen var att avgränsa och mäta in de två lämningarna då de kan komma att beröras av en exploatering. År 2021 mättes lämningarna in med utrustning som hade sämre precision.

Att genom kartstudier bedöma lämningarnas ålder. I fält okulärt kartera, beskriva, fotodokumentera samt mäta in med DGPS objekt som ingår i lägenhetsbebyggelsen samt färdvägen.

Resultat

Kartstudier

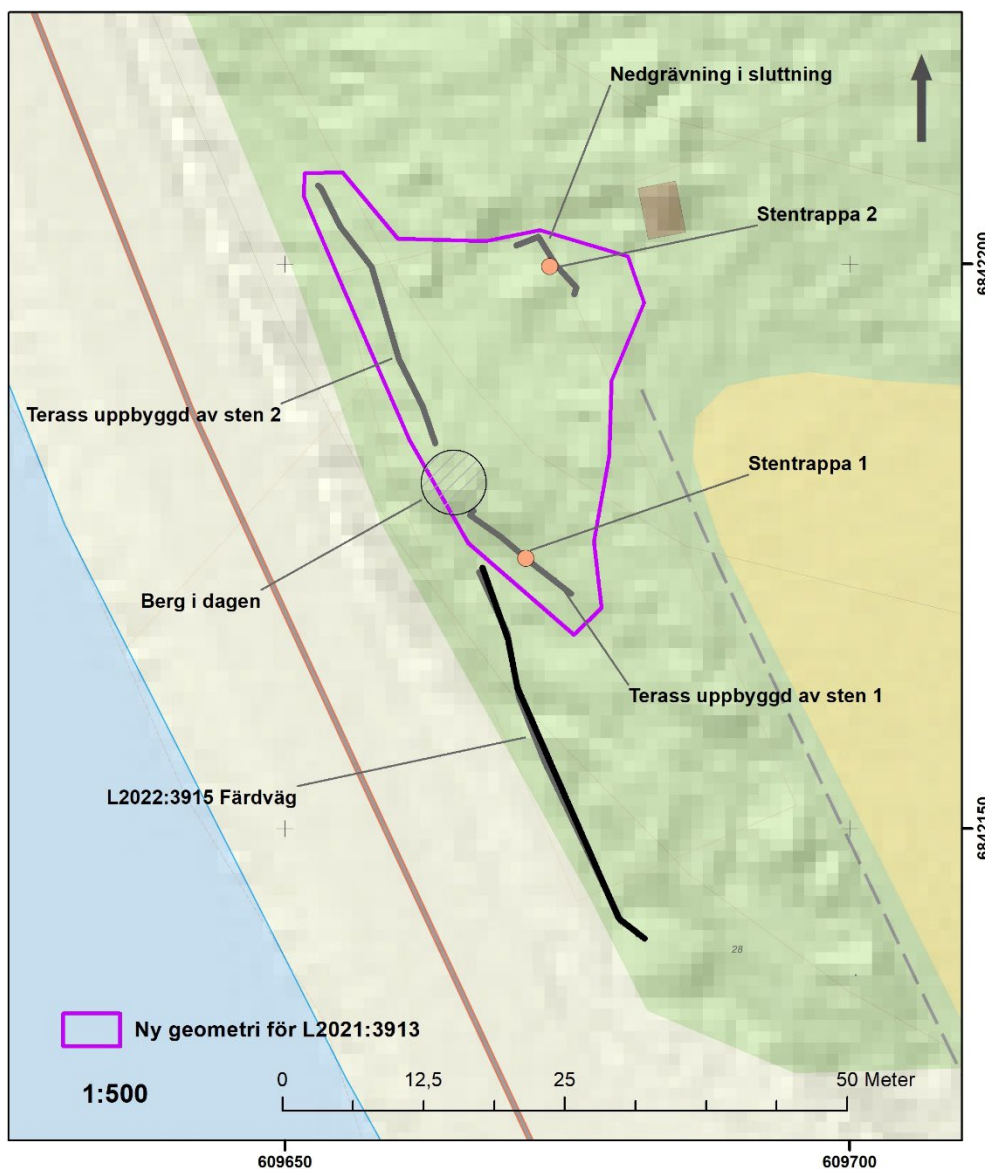
De två aktuella lämningarna är belägna strax nordväst om en mindre åker och öster om Vibor-Längsjön. Åkern kan beläggas, med i stora drag samma utsträckning som idag, på karta daterad 1760 (V26-19:1). Åkerns namn på kartan är Upänge och ligger i utmarker som tillhör byn Vi. Byn Vi ligger drygt en kilometer längre norrut. Inga byggnader finns på den aktuella platsen på denna karta. Inte heller finns det byggnader på kartor från 1765 och 1927. På Generalstabskartan från år 1949 (J241-84-7-SO) finns en byggnad på platsen men ingen byggnad på Generalstabskartan från 1935 (J242-84-3SO). På den ekonomiska kartan från 1959 finns en väg upp till denna byggnad. Sannolikt finns vägen redan på kartan 1949 men kartan är storskalig varför mindre vägar inte finns utritade. På lantmäteriets karttjänst *min karta* finns både väg och byggnad kvar på flygbild både från 1960 och 1975 (minkarta.lantmateriet.se). Utifrån kartstudien har huset och vägen byggts någon gång mellan 1935 och 1949 och rivits någon gång efter 1975.



Figur 3. Till vänster historisk karta från år 1760 och till höger ekonomiska kartan från år 1959

Resultat fältarbetet



Fältarbetet genomfördes under en dag av två arkeologer. Inom området hade slyröjning utförts vilket försvårade karteringen avsevärt. Med utgångspunkt från kartstudien och de två registrerade lämningarna karterades ett cirka 70x50 meter stort område. Området ligger i en västsluttning och för att skapa en plan yta har två terrasser byggts upp av sten i sydväst. Terrasserna skilj åt av en uppstickande del av berget. I nordöst har sluttningen till viss del grävts ur. I den södra delen av terrass 1 finns en trappa. Även i den nordöstra delen finns en trappa anlagd i sluttningen. Inga rester som till exempel syllstenar efter husgrunden påträffades inom området. En mindre mängd tegel och ett uppstickande cementrör var det som skvallrar om att det legat en byggnad på platån. Terrasserna, trapporna och platån mättes in som ett område och har lagts som en polygon för lägenhetsbebyggelsen i KMR.



Figur 4. Utdrag ur Lantmäteriets topografiska webbkarta och fastighetsindelning på underlag av terrängskuggningskarta med samtliga objekt utsatta.

Färdvägen mättes in, dokumenterades och geometri samt beskrivning har uppdaterats i KMR.

Objektlista

<p>Färdväg L2021:3915</p> <p>Cirka 36 meter lång (NV-SÖ) och 4 meter bred. Uppbyggd i SV sidan 0,5–0,7 meter av sten och jord och nedgrävd i den NÖ sidan 0,5–1 meter djupt.</p>	
<p>Terrass 1 Ingår i L2021:3913</p> <p>Cirka 11 meter lång (NNV-SSÖ) och 0,5–0,7 meter högt. Av 0,1–0,5 meter stora stenar. Slutar i NNV vid stenblock, berg i dagen. På stenblocket fyra mindre stenar upplagda som förlängning av terrasskanten.</p>	

Trappa 1

Ingår i L2021:3913

Cirka 1,20 meter lång (NÖ-SV) och 0,5 meter bred.
Bestående av tre trappsteg av natursten.



Terrass 2

Ingår i L2021:3913

Cirka 25 meter lång (NNV-SSÖ) och 0,5–1 meter hög.
Av 0,2–0,5 meter stora stenar. Slutar i SSÖ vid stenblock, berg i dagen.



Trappa 2

Ingår i L2021:3913

0,7 m bred och cirka 2 meter lång (NÖ-SV), bestående av fyra trappsteg av natursten.



Platå

Ingår i L2021:3913

Cirka 25x15 meter (NNV-SSÖ) bestående av plan yta som skapats genom att den SV sidan byggts upp av terrasser och den NÖ sluttningen grävts ut. En mindre mängd tegel och ett uppstickande cementrör var det som skvallrade om att en byggnad stått på platsen.



Administrativa uppgifter

Länsmuseet Gävleborgs diarienummer: 2024–304/320

Uppdragsnummer KMR: 202401705

Undersökningstid: 2024.11.19

Projektledare: Kerstin Westrin

Personal: Maria Björck och Kerstin Westrin

Fastigheter: Vi 8:1, 1:22 och 3:22

Socken: Idenor

Kommun: Hudiksvall

Koordinatsystem: Sweref 99 TM

Höjdsystem: RH 2000

Karterad area: cirka 3 500 kvadratmeter

Arkeologitimmar i fält: 16

Dokumentationshandlingar: Förvaras i Länsmuseet Gävleborgs arkiv

Referenser

Löjdström, F. 2021. *Inventering längs planerad gång- och cykelväg*. Arkeologisk utredning. Njutångers och Idenors socken. Hudiksvalls kommun. Hälsingland. Rapport Läns museet Gävleborg 2021:21.

Digitala arkiv

SGU: <https://apps.sgu.se/kartvisare/kartvisare-jordarter-25-100.htm>

Lantmäteriets historiska: <https://www.lantmateriet.se/sv/kartor/vara-karttjanster/Historiska-kartor/>

KMR: <https://app.raa.se/open/fornsok/>

Min karta: <https://www.lantmateriet.se/sv/kartor/vara-karttjanster/min-karta/>

Historiska kartor

Arkiv	Akt	Åtgärd	Årtal
Lantmäteristyrelsens arkiv	V26-19:1	Delning av skog	1760
Lantmäteristyrelsens arkiv	V26-19:2	Storskifte	1765
Rikets allmänna kartverksarkiv	J142-84-3	Generalstabskartan	1927
Rikets allmänna kartverksarkiv	J142-84-3SO	Generalstabskartan	1935
Rikets allmänna kartverksarkiv	J142-84-7-SO	Generalstabskartan	1949
Rikets allmänna kartverksarkiv	J133-15H8d59	Ekonomiska kartan	1959



Länsmuseet Gävleborg, Södra Strandgatan 20, 802 50 Gävle. lansmuseetgavleborg.se

