

UTMARKSLÄMNINGAR LÄNGS KRAFTLEDNINGSGATA

Arkeologisk utredning

Enånger, Njutånger och Forsa socknar
Hudiksvalls kommun
Hälsingland

Andreas Widerberg



Utmarkslämningar längs kraftledningsgata

Arkeologisk utredning

Enånger, Njutånger och Forsa socknar

Hudiksvalls kommun

Hälsingland

Rapport 2024:36

Andreas Widerberg

Länsmuseet Gävleborgs rapportserie

Rapportserien innefattar rapporter inom länsmuseets verksamhetsområden arkeologi, bebyggelsehistoria, byggnadsvård, kulturmiljövård, etnologi, konst- och kulturhistoria.

Du kan själv ladda hem rapporter i PDF-format från länsmuseets hemsida www.lansmuseetgavleborg.se

Rapporter, böcker och mycket annat kan du köpa/beställa i länsmuseets butik butik@xlm.se

Utgivning och distribution:

Länsmuseet Gävleborg
Södra Strandgatan 20, 802 50 Gävle
www.lansmuseetgavleborg.se

© Länsmuseet Gävleborg 2024

Omslagsbild: Del av utredningsområdet med Kerstin Westrin i bakgrunden. Foto: Andreas Widerberg.

Länsmuseet Gävleborg medger spridning av dokumentationsmaterialet med Creative Commons licensen CC-BY, undantag kartmaterialet: ©

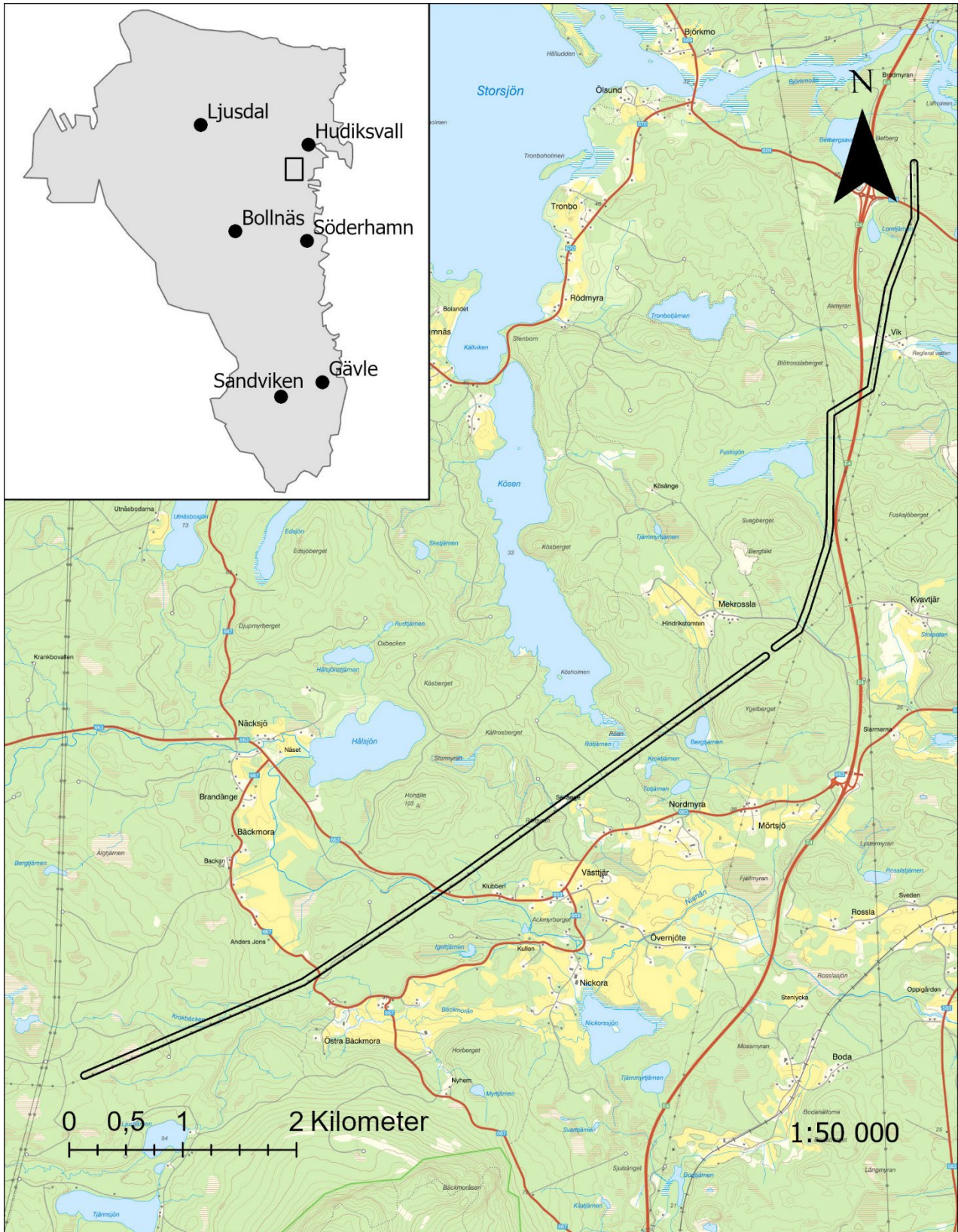
Lantmäteriet, dnr I2018/00110.

ISSN 0281–3181

Print: Trycktrean

Innehållsförteckning

Innehållsförteckning	3
Sammanfattning.....	5
Bakgrund.....	5
Syfte och metod.....	5
Topografi och lämningsmiljö.....	5
Resultat.....	8
Fältarbetet.....	8
Historiska kartor	10
Förslag på vidare åtgärder	12
Administrativa uppgifter	13
Referenser.....	14
Webbsidor	14
Historiska kartor	14
Bilaga 1. Objektlistor.....	15
Bilaga 2. Lämnings- och objektskartor.....	21



Figur 1. Utdrag ur Lantmäteriets topografiska webbkarta med utredningsområdet markerat med rött. Skala 1:50 000.

Sammanfattning

Länsmuseet Gävleborg har utfört en arkeologisk utredning steg 1 av en kraftledningsgata inom Enånger, Njutånger och Forsa socknar, Hudiksvalls kommun. Under utredningen har 10 lämningar nyregistrerats inom utredningsområdet. Därtill har sex sedan tidigare kända lämningar återbesökts och kvalitetshöjts. Ytterligare tre lämningar har registrerats strax utanför utredningsområdet. Därutöver har fem lägen för stenåldersboplatser tagits ut inför en eventuell utredning steg 2.

Bakgrund

Länsmuseet Gävleborg har utfört en arkeologisk utredning steg 1 av en cirka 1,2 mil lång och 60 meter bred kraftledningsgata inom Enånger, Njutånger och Forsa socknar, Hudiksvalls kommun. Arbetet har genomförts efter beslut av Länsstyrelsen Gävleborg (dnr 2977-2024, 2024-05-29). Fältarbetet genomfördes mellan 16 och 20 september 2024 av Kerstin Westrin och Andreas Widerberg. Projekt- och rapportansvarig har varit Andreas Widerberg.

Syfte och metod

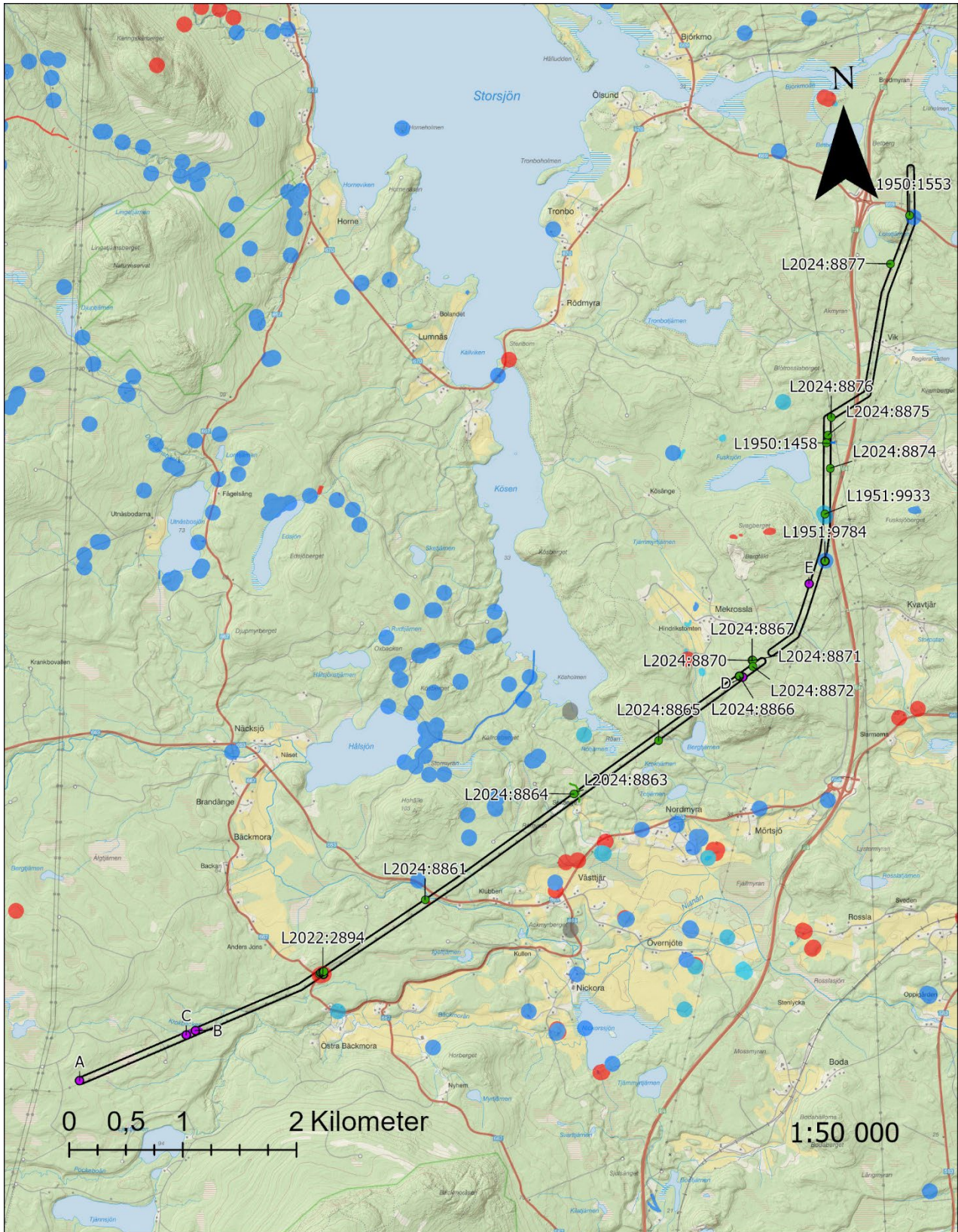
Syftet med den arkeologiska utredningen var att avgöra huruvida det finns okända fornlämningar och övriga kulturhistoriska lämningar inom utredningsområdet.

Inför fältarbetet utfördes en genomgång av historiska kartor, Riksantikvarieämbetets Kulturmiljöregister (KMR), terrängskuggningen samt Skogsstyrelsens register Skogens pärlor (Skog & historia).

Utredningen utfördes genom en okulär inventering av hela ytan. Påträffade lämningar dokumenterades inför registrering i KMR. Sedan tidigare registrerade lämningar har återbesökts och vid behov kvalitetshöjts. Lägen med potential för stenåldersboplatser har tagits ut inför eventuell utredning steg 2 (utredningsgrävning). Samtliga objekt har mätts in med DGPS.

Topografi och lämningssmiljö

Utredningsområdet utgörs av en cirka 60 meter bred korridor längs en befintlig kraftledningsgata mellan de norra delarna av Enångers socken genom de västra delarna av Njutångers socken till strax väster om Iggesund i Forsa socken. Strax utanför Mekrossla avviker utredningsområdet tillfälligt från den befintliga kraftledningsgatan och löper i stället väster om E4:an innan det återansluter strax söder om byn Vik.



Figur 2. Utdrag ur Lantmäteriets topografiska webbkarta med terrängskuggning. Utredningsområdet är markerat med svart linje. Påträffade lämningar är markerade med gröna punkter eller linjer och uttagna boplatsslägen med lila punkter. Redan registrerade lämningar i Riksantikvarieämbetets Kulturmiljöregister markeras med rött (fornlämning), ljusblått (möjlig fornlämning), mörkblått (övrig kulturhistorisk lämning) eller grått (utan antikvarisk bedömning). Skala 1:50 000.



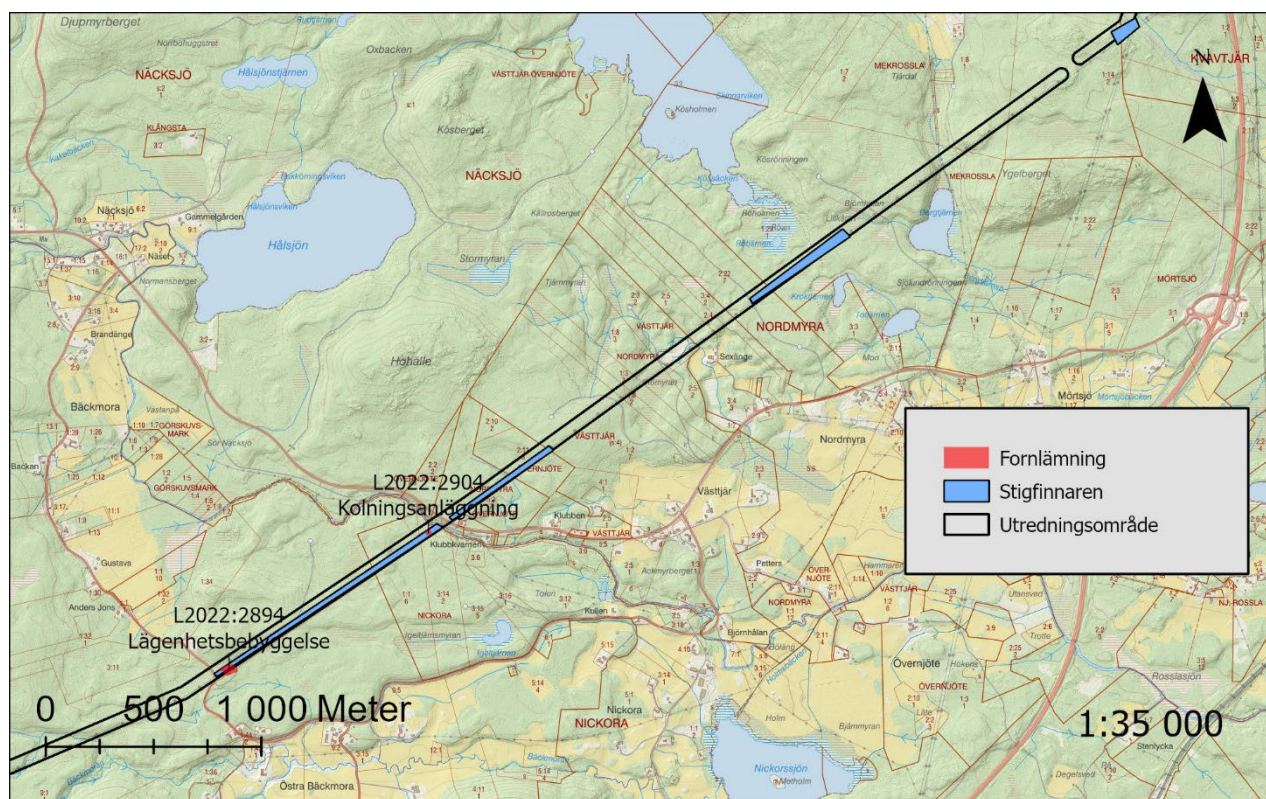
Figur 3. Del av utredningsområdet. Foto: Andreas Widerberg, Länsmuseet Gävleborg.

Utredningsområdet går i huvudsak genom kuperade skogsmarker med stor- och rickblockig morän samt betydande inslag av myrmarker och vattendrag. Området har i stort sett nyttjats som utmarker under historisk tid och lämningarna i närheten utgörs därför främst av spår efter kolning. I anslutning till byarna Västtjär och Nordmyra i Njutångers socken finns dock flera gravar i form av stensättningar och rösen. Runt Mekrossla och Östra Bäckmora finns det även närbelägna stenåldersboplatser (L1950:7062, L1950:1755, L1950:1982 och L1951:9782). Merparten av dessa saknar dock ingående beskrivningar och/eller har osäkra utbredningar. Det finns därtill två områden (L1950:1753 och L1950:6487) med gropar i klapper registrerade vid Svagberget strax nordöst om Mekrossla. Längs stora sträckor finns dock väldigt få eller inga registrerade lämningar inom närområdet.

Strax över en kilometer väster om utredningsområdets nordligaste del hittades år 1991 ett kranium efter en man som levde under senneolitikum för cirka 4 000 år sedan (Hallgren 1996). Platsen finns registrerad som L1951:4856. Ytterligare ett lösfynd som möjligen hör till förhistorien är ett träföremål format som ett människohuvud (L1950:362). Föremålet hittades vid en torvgrävning i Nordmyra by under slutet av 1800-talet. En pollenanalys utförd på 1940-talet antydde att föremålet eventuellt kan dateras till 500-talet e. Kr. Senare har dock en ¹⁴C-datering gett en datering till 1300- eller 1400-tal. Möjligen kan det röra sig om en samisk sejte (Oldeberg 1957, Wehlin & Bennström 2022).

Sedan tidigare fanns sex lämningar registrerade inom utredningsområdet i KMR: ett kolupplag (L1950:1458), ett gränsmärke (L1950:1553), ett område med kolbotten och kolarkoja (L1951:9784), en kolbotten (L1951:9933), en kolningsgrop (L1951:9934) och en bebyggelselämning

(L2022:2894). Bebyggelselämningen L2022:2894 och en kolbotten (L2022:2904) registrerades i samband med en arkeologisk utredning steg 1 som Stigfinnaren Arkeologi och kulturhistoria AB har utfört (Hovanta & Groop manus).



Figur 4. Utdrag ur Lantmäteriets fastighetskarta med terrängskuggning. Det nu aktuella utredningsområdet är markerat med svart, Stigfinnarens utredningsområde med ljusblått, och L2022:2894 samt L2022:2904 markerade med rött. Skala 1:40 000.

Resultat

Fältarbetet

Sammanlagt har 10 lämningar nyregistrerats inom utredningsområdet medan sex redan registrerade lämningar har kvalitetshöjts. Kolningsgropen L1951:9934 utgår då den i själva verket utgör en stybbgrop till kolbotten L1951:9933. Tre ytterligare lämningar har registrerats strax utanför utredningsområdet. Därutöver har fem lägen med potential för stenåldersboplatser pekats ut (A-E) inför eventuell steg 2-utredning.

Av de nyregistrerade lämningarna utgörs fem av ensamliggande kolbottnar efter resmilor (L2024:8861, L2024:8865, L2024:8875, L2024:8876 och L2024:8877). En lämning utgörs av ett område med en kolbotten och en kolarkoja (L2024:8866). Fyra utgörs av boplatsgropar i klapper (L2024:8867, L2024:8870, L2024:8871 och L2024:8872). Resterande lämningar utgörs av en färdväg (L2024:8863), en kallkälla (L2024:8864) och ett gränsmärke (L2024:8874). De fem lägena för stenåldersboplatser är belägna mellan 70 och 110 meter över havet. De kända boplatserna i

närområdet ligger vanligen mellan 40 och 60 meter över havet. Eftersom merparten av dessa varken har avgränsats eller har fullgoda beskrivningar är det dock inte möjligt att göra några slutsatser i övrigt.

Vid två platser var marken kraftigt utfylld i anslutning till E4:an (se figur 12 och 13 i bilaga 2).



Figur 5. Färdväg L2024:8863 mot sydöst. Foto: Andreas Widerberg, Läns museet Gävleborg.



Figur 6. Kallkälla L2024:8864. Foto: Andreas Widerberg, Läns museet Gävleborg.



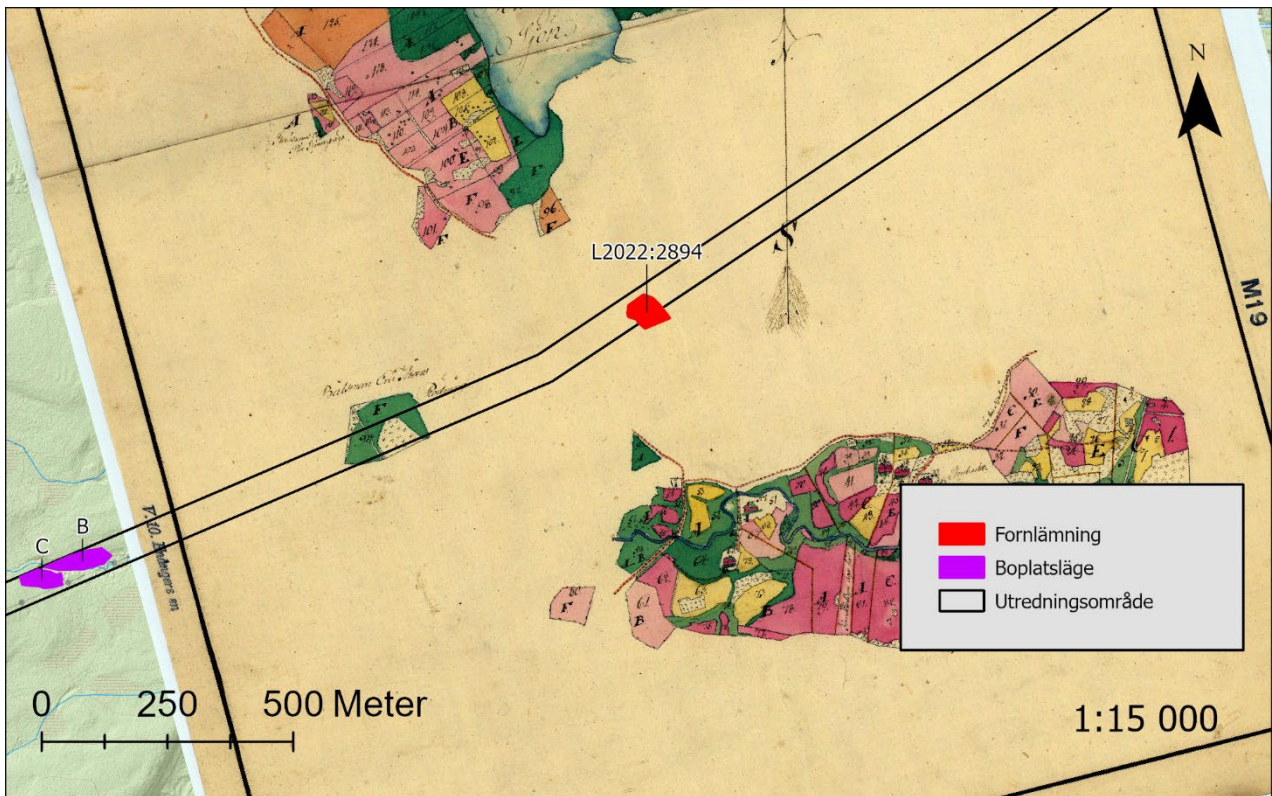
Figur 7. Kerstin Westrin i boplatsgrop i klapper (L2024:8870). Foto: Andreas Widerberg, Länsmuseet Gävleborg.

Historiska kartor

Genomgången av historiska kartor visar att delar av utredningsområdet har brukats under sen historisk tid men att merparten utgjorts av utmarker. I den ekonomiska kartan passerar utredningsområdet uppodlade marker under kortare sträckor, bland annat vid Bäckmora, Nordmyra och Vik. Samtliga av dessa har dock utgjorts av våtmarker som brukats för slätter.

I övrigt finns flera kartor från 1700- och 1800-talet men större delen av utredningsområdet hamnar vid rektifiering i utmarkerna. På en storskifteskarta från 1817 (V10-6:2) över Bäckmora by i Enånger socken finns inom utredningsområdet en röjning som ägs av en båtsman. Inga lämningar kunde dock observeras i området. Strax öster därom finns bebyggelselämningen L2022:2894 vilken har kunnat identifieras på laga skifteskartor från 1880-talet (V10-6:3 och 21-ENÅ-116). I den ena uppges det vara Lars Petters äga (Hovanta & Groop manus).

På en storskifteskarta från 1771 (21-nju-17) och en laga skifteskarta från 1837 (V36-18:2) över Nordmyra by hamnar färdvägen L2024:8863 och kallkällan L2024:8864 i utmarken strax utanför de västra delarna av byn. Varken kallkällan eller färdvägen finns utsatt. Den senare finns dock markerad på den ekonomiska kartan och löper från Sexänge norrut till sjön Kösen. På storskiftes- och lagaskifteskartorna finns dock en färdväg som fortfarande är i bruk och går mellan Nordmyra och Mekrossla. Samma väg syns därtill ibland annat en storskifteskarta över Mekrossla från 1797 (V36-12:1).



Figur 8. Utsnitt ur storskifteskarta över Bäckmora by 1817 (V10-6:2) med registrerade lämningar och boplatsslägen markerade.



Figur 9. Utsnitt ur laga skifteskarta över Nordmyra by år 1837 (V36-18:2) med registrerade lämningar markerade. Grön punkt markerar vägen som fortfarande är i bruk.

Öster om E4:an passerar utredningsområdet de yttre delarna av byn Viks hemägor enligt en skogsdelningskarta från 1774 (V36-22:2). På platsen går idag en grusväg med en större vändplan och söder därom har marken fyllts ut med massor, sannolikt från anläggandet av motorvägen.

Förslag på vidare åtgärder

Länsmuseet Gävleborg anser att det vid samtliga boplatslägen bör schaktas eller grävas provgropar vid en eventuell steg 2-utredning. Samtliga lämningar som registrerats, eller redan tidigare var registrerade, inom området bör undersökas om de riskerar att skadas i samband med att nya ledningsstolpar uppförs eller när maskiner kör i kraftledningsgatan.

Det är länsstyrelsen som fattar beslut om vidare åtgärder.

Administrativa uppgifter

Länsstyrelsens diarienummer: 2977-2024

Länsstyrelsens beslutdatum: 2024-05-29

Länsmuseet Gävleborgs diarienummer: 2024-154/320

Uppdragsnummer KMR: 202401270

Undersökningstid: 2024-09-16 – 204-09-20

Projektledare: Andreas Widerberg

Personal: Kerstin Westrin och Andreas Widerberg

Socken: Enånger, Njutånger och Forsa

Kommun: Hudiksvall

Koordinatsystem: Sweref 99 TM

Höjdsystem: RH2000

Dokumentationshandlingar: Förvaras i Länsmuseet Gävleborgs arkiv

Fynd: Inga fynd tillvaratogs

Referenser

Hallgren, F. 1996. En mellanneolitisk skalle från Hälsingland. *Fjölmir 15:1 1996*, s. 5-10. Uppsala.

Hovanta, E. & Groop, N. (manus). *Kraftledning i Hälsingland. Arkeologisk utredning steg 1 av kraftledningar i Arbrå, Bjuråker, Delsbo, Enånger, Järvsö, Ljusdal och Njutånger socknar, Hälsingland*. Stigfinnaren. Arkeologi och kulturhistoria 160.

Oldeberg, A. 1957. Några träidoler från förhistorisk och senare tid. *Fornvännen 1957 (52)*, s. 247-258.

Wehlin, J. & Bennström, G. 2022. Sejtar. I: Wehlin, J., Cassé, S. & Andersson, M. (red.). *Samiska spår*. Dalarnas museum och Västmanlands museum, s. 78-81.

Webbsidor

Riksantikvarieämbetets Kulturmiljöregistret (Fornsök):
<https://app.raa.se/open/fornsok/>

Historiska kartor

Akt	Åtgärd	År	Arkiv
21-nju-17	Storskifte	1771	Lantmäterimyndigheternas arkiv
V36-12:1	Storskifte	1797	Lantmäteristyrelsens arkiv
V10-6:2	Storskifte på inägor	1817	Lantmäteristyrelsens arkiv
V36-18:2	Laga skifte	1837	Lantmäteristyrelsens arkiv
V10-6:3	Laga skifte	1882	Lantmäteristyrelsens arkiv
21-ENÅ-116	Laga skifte	1887	Lantmäterimyndigheternas arkiv
J133-15H6b57	Ekonomisk karta	1957	Rikets allmänna kartverks arkiv
J133-15H7c58	Ekonomisk karta	1958	Rikets allmänna kartverks arkiv
J133-15H6c59	Ekonomisk karta	1959	Rikets allmänna kartverks arkiv

Bilaga 1. Objektlistor

Tabell 1. Lämninglista.

ID	Typ	Beskrivning	Antikvarisk bedömning	Kommentar
4-10 L2022:2894	Bebyggelse- lämning	Bebyggelselämning, ca 65x55 m (NÖ-SV), bestående av 1 husgrund, 1 källargrund, 1 stenmur och flera röjningsrösen i fossil åker. Tillägg/uppdatering: I N och NV är flera stenmursliknande röjningsrösen, 10-20 m l, 2-3 m br och 0,2-0,4 m h. Rösena är uppbyggda av 0,3-0,8 m st stenar. Övriga röjningsrösen är oregelbundna, rundade eller ovala, 2-8 m st och 0,2-1 m h, spridda i området.	Fornlämning	Ny yta och tillägg till beskrivning till följd av att lämningen sträckte sig in i utredningsområdet
11 L2024:8861	Kolbotten	Kolbotten efter resmila, rund, 11 m diam och 0,2-0,4 m h. Omges av stybbränna mot Ö och SÖ, ca 14 m l, 2,5-3 m br och 0,4 m dj. Två stybbgropar mot V och NV, 4x2-5x2 m och 0,4 m dj. Vid provstick med jordsond framkom rikligt med kol.	Fornlämning	

ID	Typ	Beskrivning	Antikvarisk bedömning	Kommentar
12 L2024:8863	Färdväg	Färdväg, del av, totalt ca 180 m (NV-SÖ och N-S) och 2-2,5 m br. Stenröjd. Delad av kraftledningsgata (NÖ-SV). N delen ca 140 m l (NV-SÖ och N-S) och 2-2,5 m br. I S vägbank intill sluttning, 0,2-0,3 m h, av upplagd natursten i kanten. S delen ca 40 m l (N-S) och 2-2,5 m br. I mittpartiet är natursten upplagda på Ö sida.	ÖKL	Fortsätter utanför UO
13 L2024:8864	Kallkälla	Kallkälla, 2x1 m (N-S) och 1-1,2 m dj. Kantsatt med träplankor ned till botten, tre varv synliga.	ÖKL	
14 L2024:8865	Kolbotten	Kolbotten efter resmila, oregelbunden, ca 11x5 m (NNÖ-SSV). Svåravgränsad pga kraftiga skador från körspår (NNÖ-SSV).	Fornlämning	Delvis utanför UO

ID	Typ	Beskrivning	Antikvarisk bedömning	Kommentar
16 L2024:8866	Område med skogsbrukslämningar	Område med kolbotten och kolarkojgrund, ca 28x18 m (NÖ-SV), bestående av 1 kolbotten och 1 kolarkojgrund. Kolbotten efter resmila, rund, ca 10 m diam och 0,1 m h. Omges av stybbränna, 1 m br och 0,2 m dj. Vid provstick med jordsond framkom rikligt med kol. Direkt åt N framkommer kol vid provstick inom 7x7 m st område, möjligen utgör detta rester efter äldre kolbotten. Åt NÖ finns trolig kolarkojgrund, bestående av ett hoprasat spisaröse, 2,5x2 m (N-S), 0,2 m h, av 0,2-0,4 m st stenar, övermossat. I spisaröset framkom kol vid provstick med jordsond.	Fornlämning	
18 L2024:8867	Boplatsgrop	Boplatsgrop, rund, 4 m diam och 0,4 m dj. Omges av vall i NÖ och Ö, 1-1,5 m br och 0,1 m h.	Fornlämning	Utanför UO
19 L2024:8870	Boplatsgrop	Boplatsgrop, rund, 2,5 m diam och 0,7 m dj. Omges av vall, 0,5 m br och 0,2 m h.	Fornlämning	Utanför UO
20 L2024:8871	Boplatsgrop	Boplatsgrop, rund, 3 m diam och 1 m dj. Omges av vall, 2-2,5 m br och 0,1-0,2 m h.	Fornlämning	Utanför UO

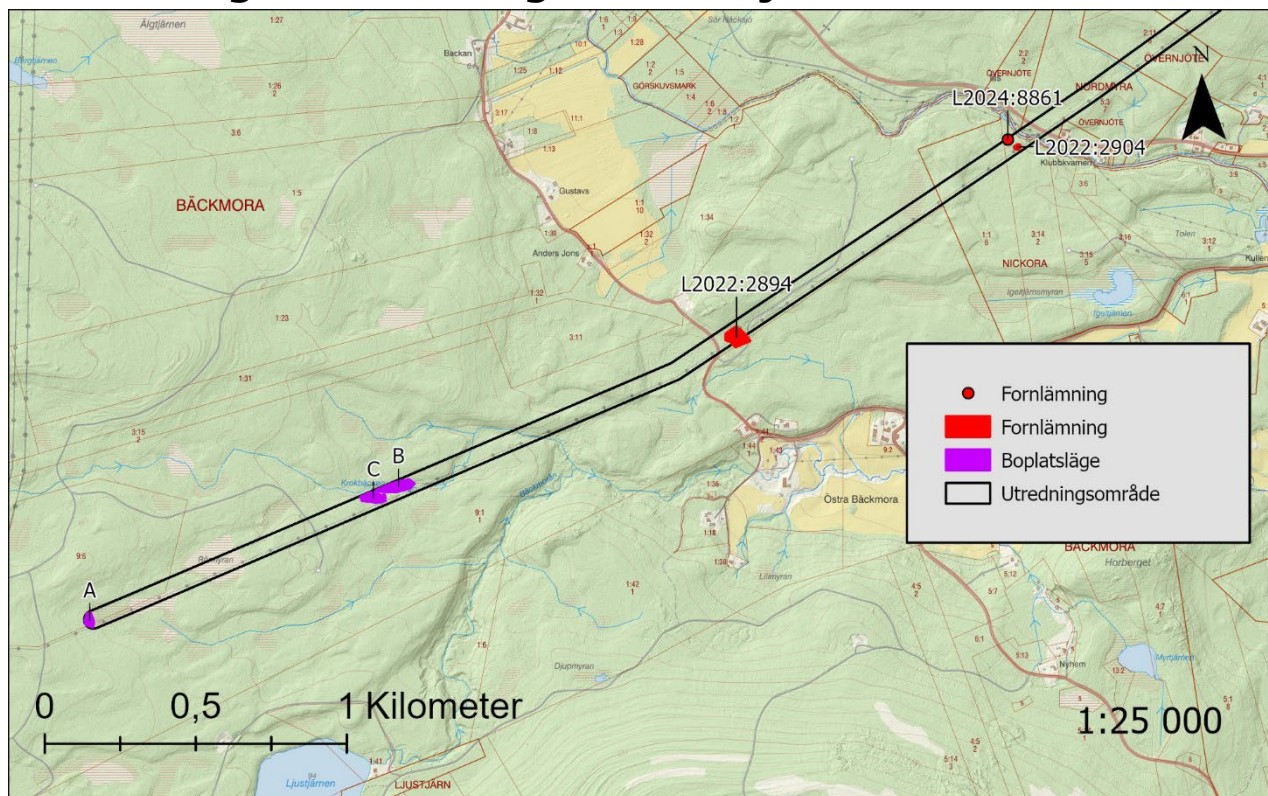
ID	Typ	Beskrivning	Antikvarisk bedömning	Kommentar
21 L2024:8872	Boplatsgrop	Boplatsgrop, rund, 2 m diam och 0,2-0,3 m dj. Ingen tydlig vall.	Fornlämning	
22 L1951:9933	Kolbotten	Kolbotten efter resmila, rund, ca 14 m diam och 0,1 m h. Stybbgropar i SSÖ, 2x1-3x2,5 m st och 0,2 m dj.	Fornlämning	Ny beskrivning och yta. L1951:9934 utgår
23 L2024:8874	Gränsmärke	Gränsmärke, 1 m diam. I centrum en visarsten (Ö-V), 0,3 m h och 0,3 m br. Fundamentet 0,1-0,2 m h av 0,2-0,3 m st stenar.	ÖKL	Intill aktiv fastighetsgräns
24 L1950:1458	Kolupplag	Kolupplag, svåravgränsat pga fallna träd och tät sly. Vid provstick med jordsond kunde kol endast påvisas i lämningens västra halva.	ÖKL	Ny beskrivning
25 L2024:8875	Kolbotten	Kolbotten efter resmila, rund, ca 13 m diam och 0,05-0,4 m h, högst i NV. Flack vall i NV, 2 m br och 0,1 m h. Stybbränna åt N och V, 1-3 m br och 0,2-0,5 m dj. Vid provstick med jordsond framkom rikligt med kol.	Fornlämning	
26 L2024:8876	Kolbotten	Kolbotten efter resmila, rund, 11 m diam, skålformad. Rikligt med kol i mindre markskada, 0,3 m dj.	Fornlämning	

ID	Typ	Beskrivning	Antikvarisk bedömning	Kommentar
27 L1951:9784	Område med skogsbrukslämningar	Område med kolbotten och kolarkojgrund, ca 35x25 m (NNÖ-SSV). Kolbotten efter resmila, rund, ca 17 m diam, skålformad. Omges av vall, 2-3 m br och 0,2-0,3 m h. Koja i SV, 5x3 m (NNÖ-SSV). Begränsas av vall, 0,5-1 m och 0,2-0,4 m h. Innanmätet försänkt, 2x1 m (NNÖ-SSV) och 0,4 m dj. Spisröse i NV, 3x2 m (NNV-SSÖ) och 0,5 m h, övermossat.	Fornlämning	Ny beskrivning och yta
29 L1950:1553	Gränsmärke	Gränsmärke, av granit, 1,7 m h, 0,7 m br och 0,2 m tj. Står på kallmurat postament, 2 x 2 m st och 0,7 m h. Inskription: "Gräns - Njutånger Forssa 1930".	ÖKL	Ny position
30 L2024:8877	Kolbotten	Kolbotten efter resmila, rund, ca 18 m diam och 0,2 m h. Omges av vall, 2 m br och 0,1-0,3 m h. Vid provstick med jordsond framkom rikligt med kol. Skadad av äldre körspår.	Fornlämning	Delvis utanför UO

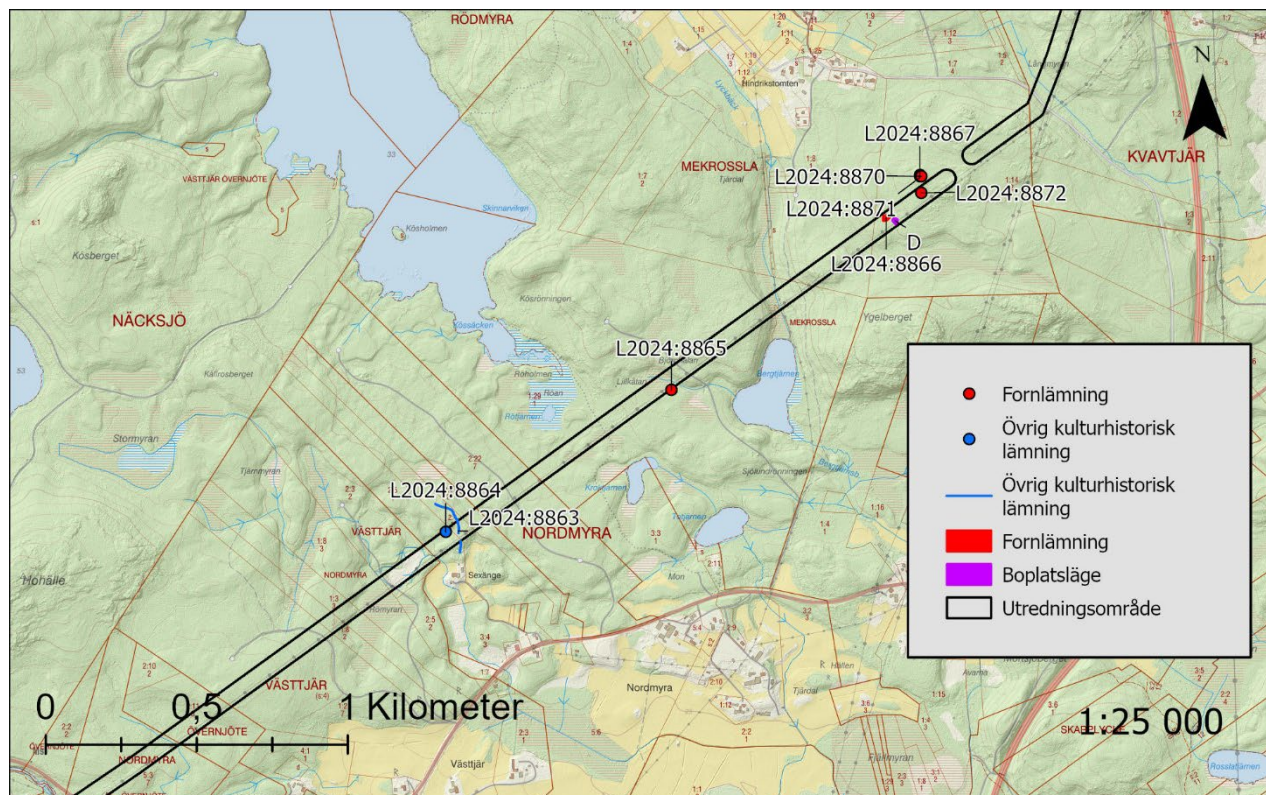
Tabell 2. Lista över uttagna boplatslägen.

ID	Beskrivning	Kommentar
A	Sandig Ö-NÖ sluttning på ca 110 m ö.h.	Fortsätter utanför UO. Utredning steg 2
B	Sandig S-sluttning mot bäckravin på ca 75–80 m ö.h.	Utredning steg 2
C	Sandig svagt Ö-sluttande plåtå, intill bäckravin. På ca 80–90 m ö.h.	Utredning steg 2
D	Svagt V-sluttande sandig moränmark intill moränhöjd. På ca 75 m ö.h.	Utredning steg 2
E	Sandig V-sluttande moränmark på ca 70 m ö.h.	Utredning steg 2

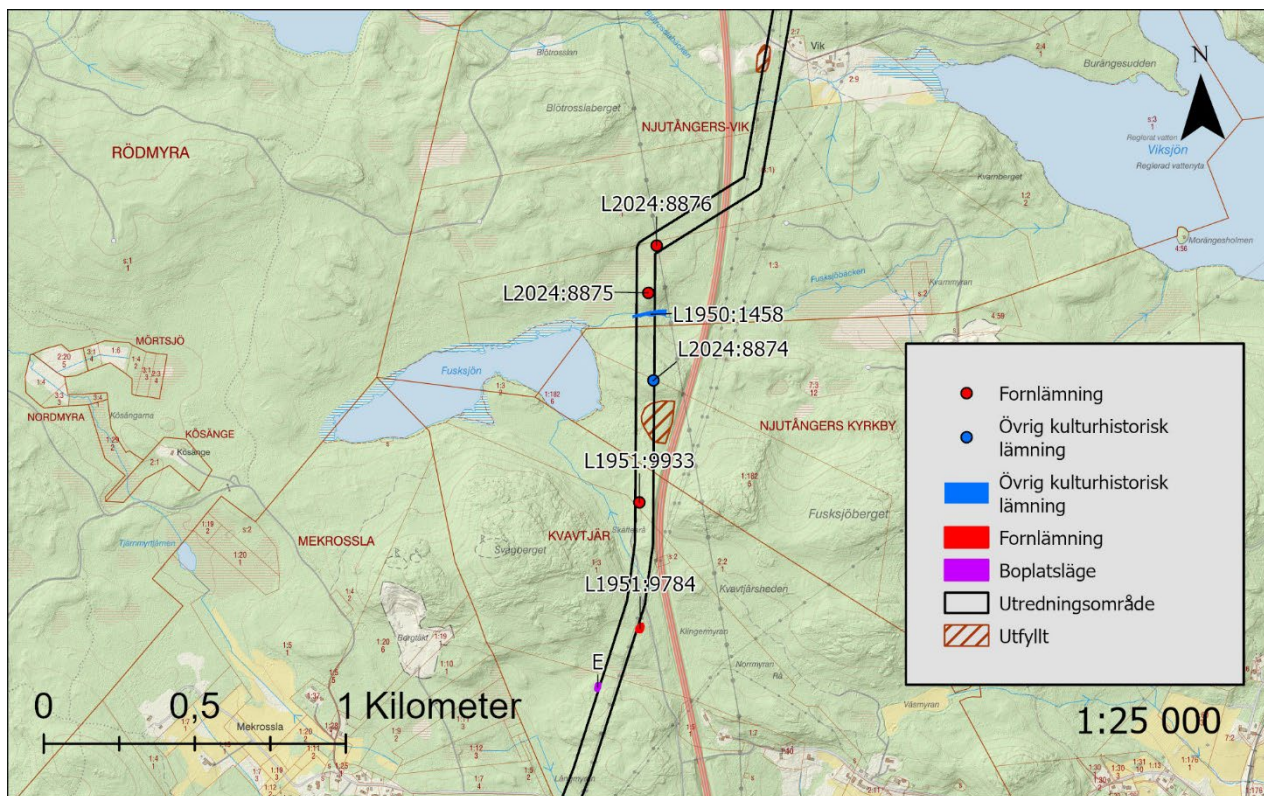
Bilaga 2. Lämnings- och objektskartor



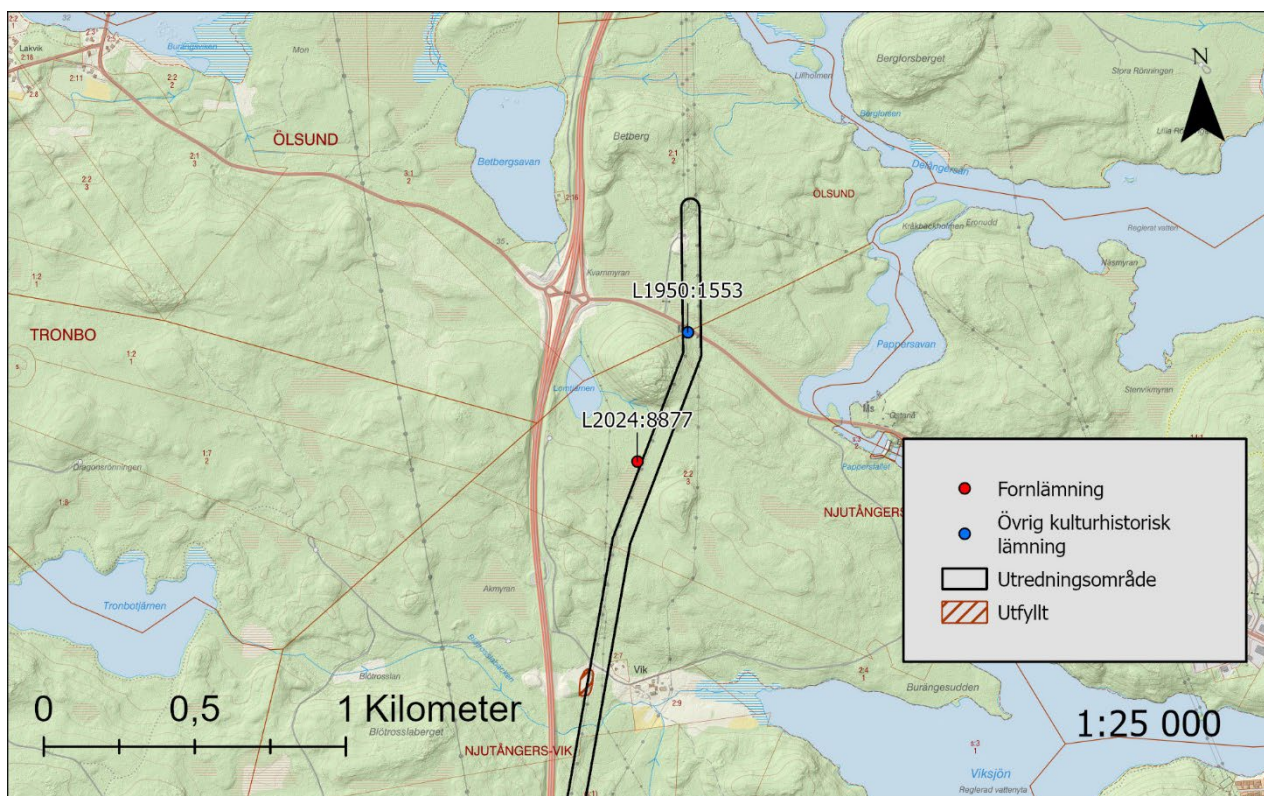
Figur 10. Utdrag ur Lantmäteriets fastighetskarta med terrängskuggning. Registrerade lämningar och uttagna boplatsslägen är markerade. Skala 1:25 000.



Figur 11. Utdrag ur Lantmäteriets fastighetskarta med terrängskuggning. Registrerade lämningar och uttagna boplatsslägen är markerade. Skala 1:25 000.



Figur 12. Utdrag ur Lantmäteriets fastighetskarta med terrängskuggning. Registrerade lämningar och uttagna boplatsslägen är markerade. Skala 1:25 000.



Figur 13. Utdrag ur Lantmäteriets fastighetskarta med terrängskuggning. Registrerade lämningar och uttagna boplatsslägen är markerade. Skala 1:25 000.



LÄNSMUSEET
GÄVLEBORG

Länsmuseet Gävleborg, Södra Strandgatan 20, 802 50 Gävle. lansmuseetgavleborg.se

