

TVÅ STENÅLDERSBOPLATSER OCH ETT RÖJNINGSRÖSE PÅ BERGNÄSET

Förundersökning i avgränsande syfte

Bäck 3:20
L2022:5686, L1951:4785 samt L2022:5683
Forsa socken
Hudiksvalls kommun
Hälsingland

Kerstin Westrin



Två stenåldersboplatser och ett röjningsröse på Bergnäset

Förundersökning i avgränsande syfte

Bäck 3:20

L2022:5686, L1951:4785 samt L2022:5683

Forsa socken

Hudiksvalls kommun

Hälsingland

Rapport 2024:34

Kerstin Westrin

Länsmuseet Gävleborgs rapportserie

Rapportserien innefattar rapporter inom länsmuseets verksamhetsområden arkeologi, bebyggelsehistoria, byggnadsvård, kulturmiljövård, etnologi, konst- och kulturhistoria.

Du kan själv ladda hem rapporter i PDF-format från länsmuseets hemsida www.lansmuseetgavleborg.se

Rapporter, böcker och mycket annat kan du köpa/beställa i länsmuseets butik butik@xlm.se

Utgivning och distribution:

Länsmuseet Gävleborg
Södra Strandgatan 20, 802 50 Gävle
www.lansmuseetgavleborg.se

© Länsmuseet Gävleborg 2024

Omslagsbild: Del av boplats L2024:8394. Foto från söder: Maria Björck.

Länsmuseet Gävleborg medger spridning av dokumentationsmaterialet med Creative Commons licensen CC-BY, undantag kartmaterialet: ©

Lantmäteriet, dnr I2018/00110.

ISSN 0281–3181

Print: Trycktreat

Innehållsförteckning

Sammanfattning.....	5
Inledning.....	5
Syfte och metod.....	5
Topografi och fornlämningsmiljö.....	6
<i>Topografi</i>	6
<i>Fornlämningsmiljö</i>	6
Tidigare arkeologiska insatser.....	7
Resultat.....	8
Fynden	11
Administrativa uppgifter	13
Referenser.....	14
<i>Arkiv</i>	14
Bilaga 1. Schakttabell.....	15
Bilaga 2. Fyndfotografier.....	16



Figur 1. Utdrag ur terrängkartan med läget för den arkeologiska insatsen markerad med blå cirkel.

Sammanfattning

Länsmuseet Gävleborg har utfört en förundersökning i avgränsande syfte av stenåldersboplatsen L2022:5686 och fyndplatsen L1951:4785. I uppdraget ingick även dokumentation av röjningsröset L2022:5683 i samband med borttagande av lämningen. Stenåldersboplatsen L2022:5686 och röjningsröset L2022:5683 påträffades vid en arkeologisk utredning år 2022 av Länsmuseet Gävleborg (Westrin 2022).

Vid fältarbetet år 2024 påträffades fynd av kvarts och skärvsten, som innebar att boplatsen L2022:5686 fick en utvidgad utsträckning. Cirka 30 meter söder om L2022:5686 påträffades fynd bland annat av kvarts, flinta och skärvsten i en äldre igenväxt åker. Detta område har registrerats som ännu en boplat, L2024:8394. Fyndplatsen L1951:4785 ligger i storblockig terräng cirka 30 meter öster om boplatsen L2022:5686. Det var inte möjligt att gräva några schakt eller provgropar i anslutning till fyndplatsen, på grund av terrängen. Platsen granskades okulärt och bedömdes utifrån terrängförhållandena inte utgöra en boplatsyta.

I området där röjningsröse L2022:5683 var beläget hade vid fältarbetet 2024 alla träd blåst omkull med omfattande markskador som följd. Röjningsröset L2022:5683 gick därför inte att återfinna.

Inledning

Länsmuseet Gävleborg har på uppdrag av exploatören genomfört en förundersökning i avgränsande syfte av stenåldersboplatsen L2022:5686 och fyndplatsen L1951:4785 samt dokumentation vid borttagande av röjningsröse L2022:5683 inom fastigheten Bäck 3:20, Forsa socken och Hudiksvalls kommun.

Det arkeologiska fältarbetet påbörjades hösten 2023, men fick avbrytas då ett långvarigt regnande den sommaren och hösten vilket medförde att marken i området var mycket blöt. I juni 2024 återupptogs fältarbetet av Kerstin Westrin (projektansvarig) och Maria Björck. Beslutet om den arkeologiska insatsen togs av Länsstyrelsen Gävleborg (dnr: 2114–2023 med beslutsdatum 2023-04-18).

Syfte och metod

Syftet med förundersökningen var att avgränsa boplatsen L2022:5686 och fyndplats L1951:4785 samt att undersöka och dokumentera röjningsröset L2022:5683. Den arkeologiska insatsen utfördes inför en planerad exploatering.

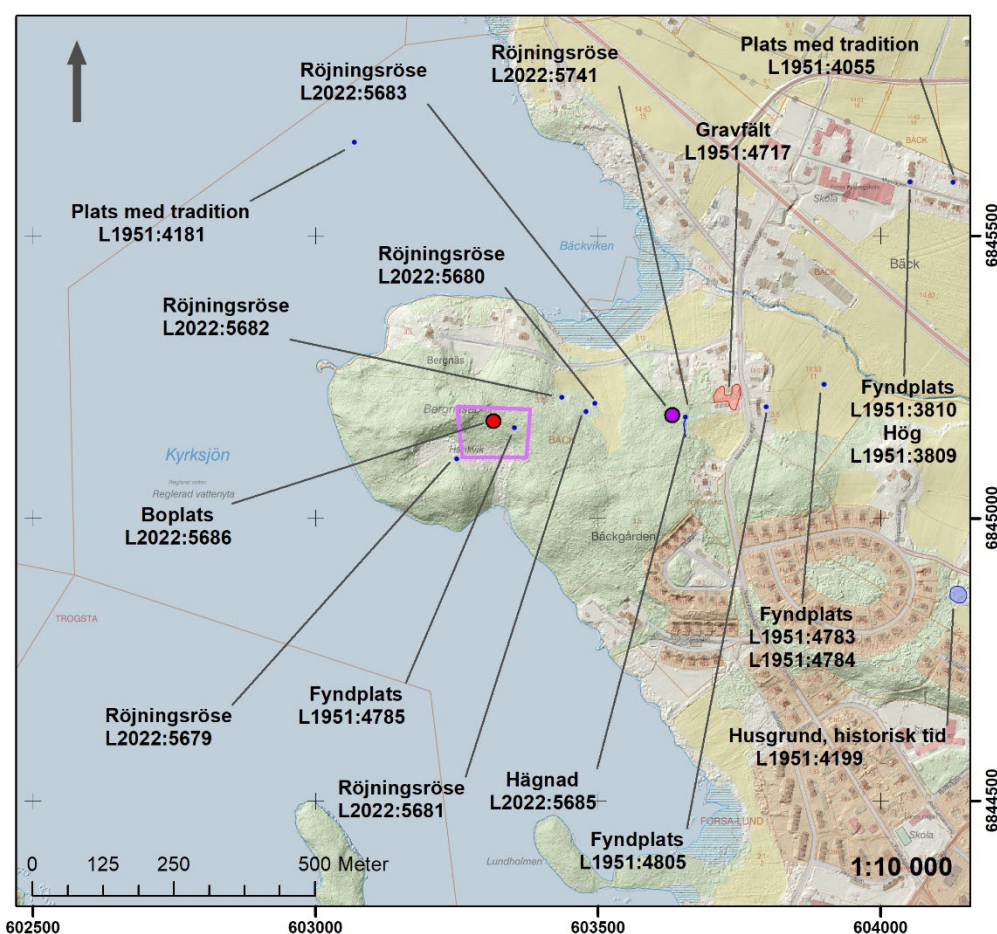
Med maskin grävdes sökschakt inom förundersökningsområdet. Schakten grävdes ned till steril nivå med ett genomsnittligt djup på 0,2 meter. Samtliga schakt handrensades med skärslev. I schakten genfördes punktinsatser där material sållades genom ett handburet fyra millimeters såll. Samtliga schakt dokumenterades och mättes in med DGPS. Påträffade fynd punktinmättes. Alla fynd utom skärvsten tillvaratogs.

Topografi och Fornlämningsmiljö

Topografi

Området är beläget på ett näs på östra sidan av Kyrksjön. Marken består generellt av morän (Sveriges geologiska undersökning, SGU). Höjden över nuvarande havsnivå är mellan 40 och 55 meter. Förundersökningsområdet för stenåldersboplatsen ligger i en söderslutning som på den högsta höjden i norr är storblockig och som i söder övergår i före detta odlingsmark. Fyndplatsen L1951:4785 ligger i det högre storblockiga partiet. Området är beväxt med framför allt lövträd. Röjningsröset ligger i stenig moränmark med högväxta lövträd.

Fornlämningsmiljö



Figur 2. Utdrag ur Lantmäteriets topografiska karta och fastighetsindelning på underlag av terrängskuggningskarta med lämningar registrerade i Kulturmiljöregistret (KMR) utsatta samt förundersökningsområdet och röjningsröset som ingick i uppdraget markerat med violett.

Inom kartutsnittet i figur 2 finns boplatsen från stenålder som påträffades vid utredningen 2022. Inom området för boplatsen påträffades brända ben och skörbränd sten. Nära boplatsen finns fyndplatsen (L1951:4785) för ett nackparti av en skafthålsyx av grönsten. Skafthålsyxor dateras till neolitikum/äldre bronsålder (Lekberg 2002). I närområdet finns ytterligare några lösfynd som kan kopplas till samma tidsperiod som fyndet L1951:4785. Ett gravfält från järnåldern finns cirka 400 meter öster om

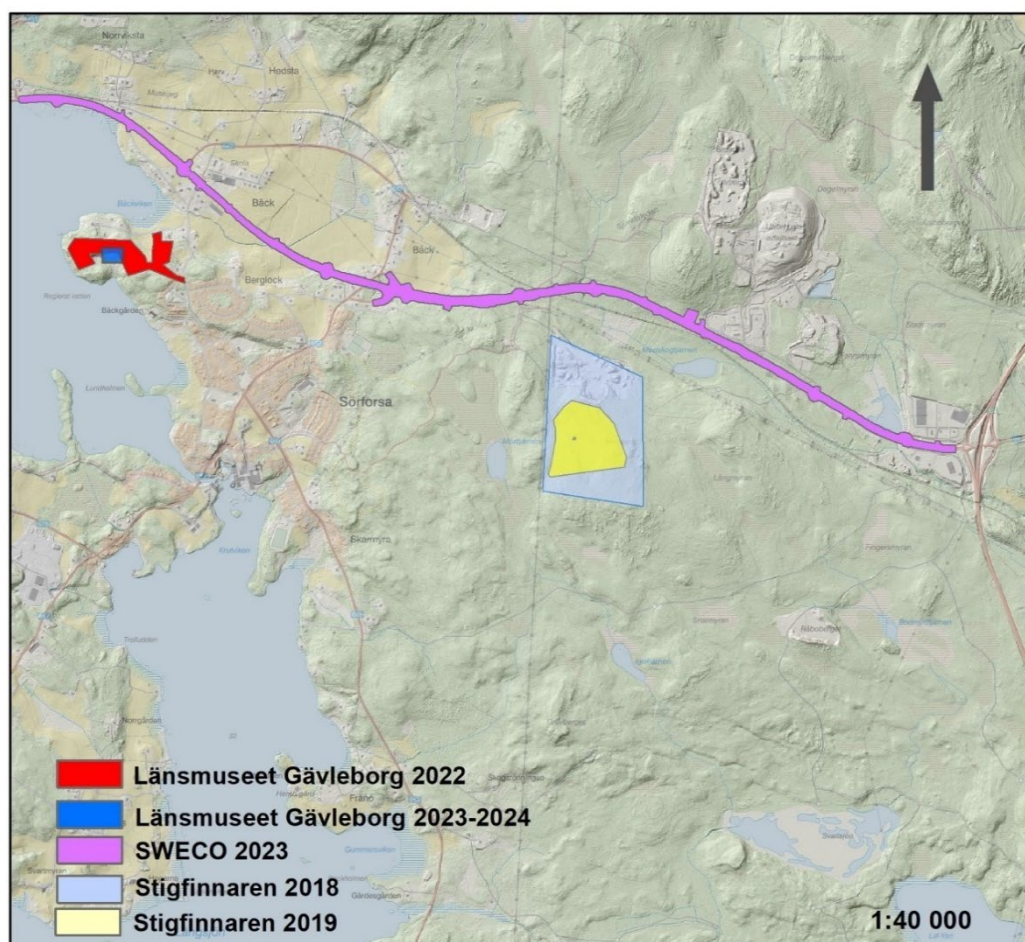
förundersökningsområdet. Gravfältet består av sju gravar. Flera gravar är skadade av sentida verksamhet (KMR). Från historisk tid finns röjningsrösen, en hägnad i form av en stenmur samt en husgrund. Det finns två registreringar under lämningstypen *plats med tradition* varav en ligger ute i Kyrksjön, L1951:4181. Traditionen berättar om en man som metade under pågående gudstjänst och fick en trollgädda på kroken, gäddan hoppade tillbaka i sjön och mannen fiskade aldrig mer under pågående gudstjänst (KMR).

Sammanfattningsvis kan man säga att utifrån fornlämningsmiljön har människor varit bosatta i området från stenålder och framåt.



Figur 3. År 1910 hittades denna skaftbålsyx i grönsten på fyndplats 1951:4784. Hälsinglands Museum nr: 7466.

Tidigare arkeologiska insatser



Figur 4. Utdrag ur Lantmäteriets topografiska webbkarta på underlag av terrängskuggningskarta med de arkeologiska insatser som nämns i texten utsatta.

Den nu aktuella förundersökningen i avgränsande syfte samt dokumentationen av röjningsröset föregicks av en arkeologisk utredning år 2022 (röd i figur 4). Vid denna utredning påträffades sex röjningsrösen, en hägnad samt en stenåldersboplats. På stenåldersboplatsen påträffades fynd av brända ben samt skörbränd sten. Fyndplatsen för nackpartiet av skafthålsyxan var den enda kända och registrerade lämningen inom det då aktuella utredningsområdet (Westrin 2022).

Sweco Sverige AB har genomfört en arkeologisk utredning utmed väg 84 mellan Hedviksfors och Hudiksvall år 2023 (violett i figur 4). Utredningen resulterade i ett tiotal nyregistrerade lämningar, vara en stenåldersboplats (L2023:7411). Färdvägar, röjningsrösen och gränsmärken är några andra lämningar som påträffades vid utredningen (Ulfheim 2023).

Cirka 2,5 mil öster om Bergnäset genomförde Stigfinnaren Arkeologi och kulturhistoria AB en utredning 2018 (ljusblå i figur 4) och en undersökning inom samma yta året därpå (gul i figur 4). Elva lämningar kom att undersökas, bland annat en stenåldersboplats. Inom en liten yta, 17,5 kvadratmeter, påträffades slagen kvarts. Inget daterbart material framkom inom boplatsytan. Utifrån höjden över nuvarande havsnivå, cirka 95 meter, samt fyndtypologin tolkas boplatsen vara mesolitisk (Hovanta 2019).

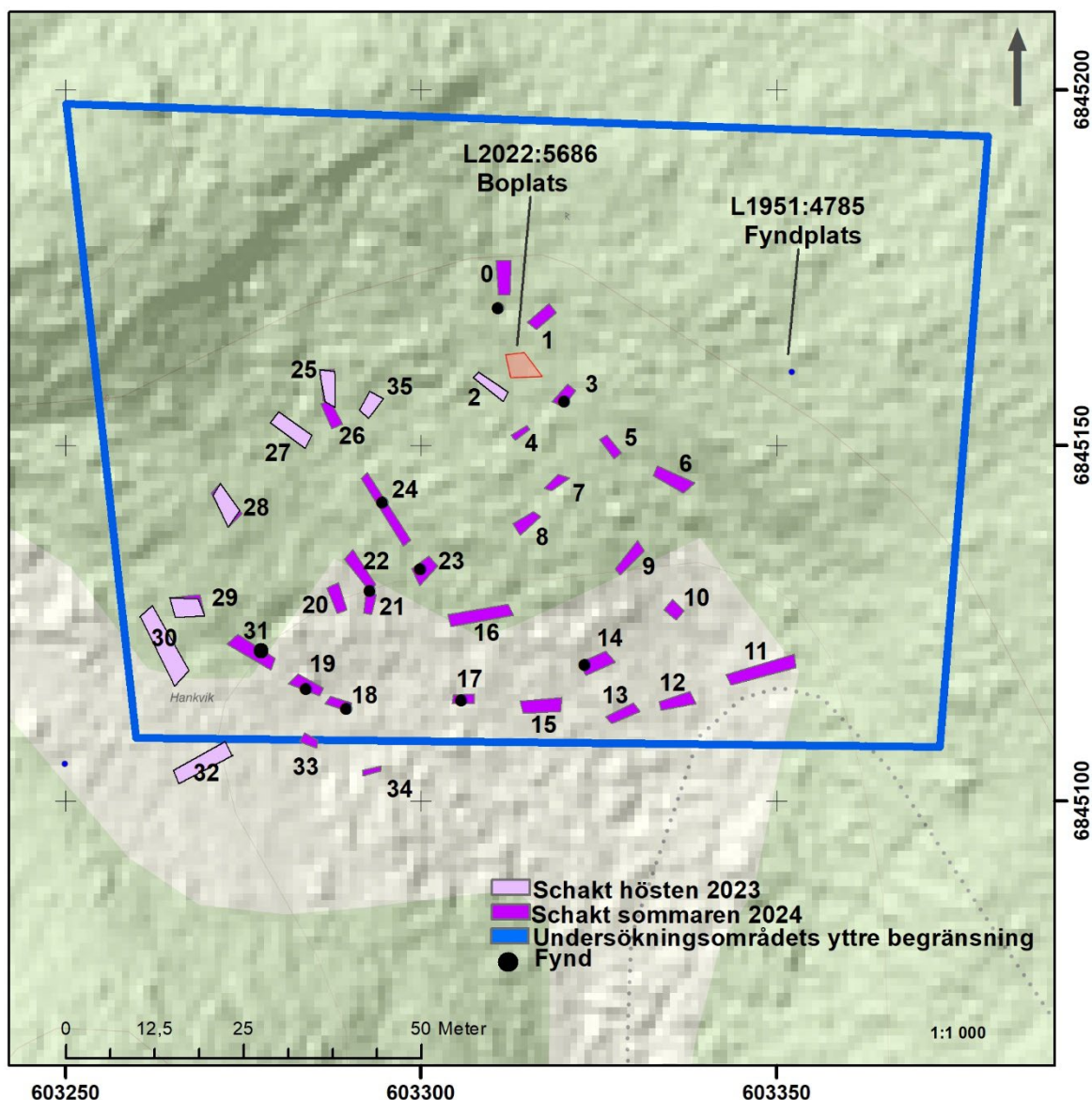
Resultat

Inom undersökningsområdet av boplats och fyndplatsen grävdes 36 schakt på sammanlagt cirka 285 kvadratmeter. Åtta av schakten grävdes 2023 (ljusviolettera på karta i figur 6).

I nio schakt och i en markskada påträffades fynd (tabell 1 och figur 6). Fynd nummer 8, bränd lera och en del av en slipsten, tolkas kunna vara recenta då det i schaktet också framkom bland annat tegel och glas.



Figur 5. Schakt 11. Foto från öster: Kerstin Westrin.



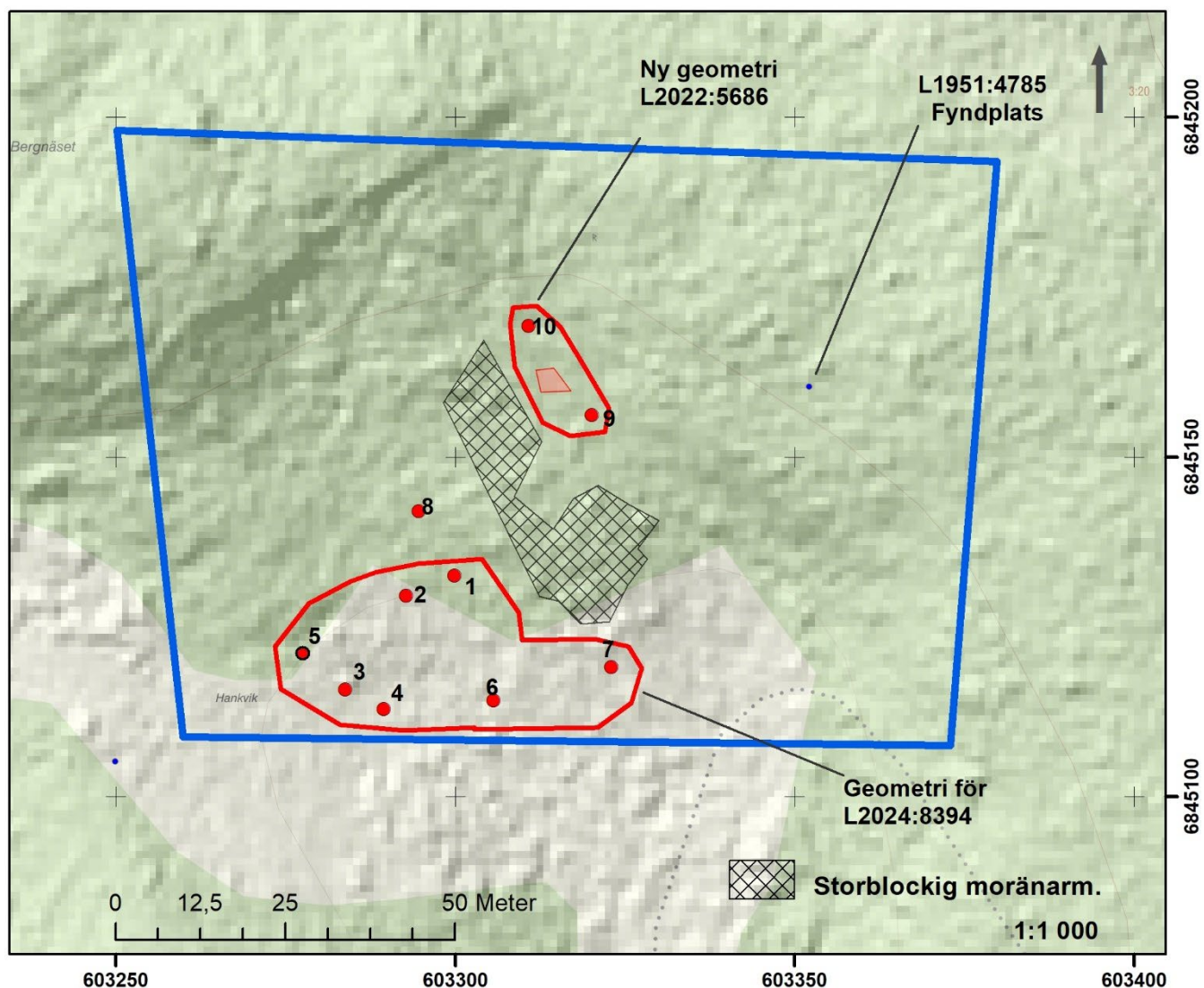
Figur 6. Utdrag ur Lantmäteriets topografiska webbkarta på underlag av terrängskuggningskarta med de grävda schakten och påträffade fynd inom förundersökningsområdet utsatta.

Utifrån de framkomna fynden och topografiska förhållandena har geometrin för boplats L2022:5686 utökats samt en ny boplats registrerats (L2024:8394) i Riksantikvarieämbetets Kulturmiljöregister (KMR), se figur 7.

Valet att registrera fynden som två separata boplatser grundar sig på att de påträffats i två koncentrationer som skiljs åt av en blockig, till storblockig, moränarm. Utifrån terrängförhållandena är boplatsen L2022:8394 naturligt avgränsad i KMR. Boplatsen L2024:5686 är inte avgränsad mot söder. Båda lämningarna har i KMR den antikvariska bedömningen fornlämning.

Det var inte möjligt att gräva några schakt eller provgropar i anslutning till fyndplatsen L1951:4785, på grund av den storblockiga terrängen. Platsen granskades okulärt och bedömdes utifrån terrängförhållandena inte utgöra

en boplatsyta. Enligt uppgift i KMR är fyndet påträffat i ”moränmark intill och norr om åkertäkt” förmodligen på 1950-talet. Huruvida markeringen i KMR stämmer med den egentliga fyndplatsen går inte att avgöra.



Figur 7. Geometriernas yttre begränsning för boplatserna markerad med rödlinje samt de påträffade fyndens idnummer utsatta.

I uppdraget ingick även att vid borttagande dokumentera röjningsröset L2022:5683. Vid utredningen år 2022 var området vid röjningsröset beväxt med högresta träd. År 2024 fanns i hela området omkull-fallna träd och det var inte möjligt att köra in en maskin i området. Vid okulär besiktning av platsen kunde röjningsröset inte återfinnas. När träden fallit omkull har rötterna tagit med mycket mark och sten. Slutsatsen är att röjningsröset L2022:5683 har helt förstörts av en rotvälta. I KMR har lämningens status ändrats till *förstörd* och med skadebeskrivning *helt borta av rotvälta* och per automatik får då lämningen ingen antikvarisk bedömning.



Figur 8. En av många rotvältor i området där röjningsröset L2002:5683 var beläget. Foto från norr: Kerstin Westrin

Fynden

Boplatsen L2022:5686 ligger cirka 48 meter över nuvarande havsnivå. Sex brända benfragment samt skärvsten påträffades redan vid den arkeologiska utredningen 2022. Utifrån läns museets tidigare erfarenheter av brända ben i stenålderskontext är benen från Bergnäset typiska, då de påträffades i en rödockra färgning (t.ex. Björck 2004:15). Boplatsen är belägen i en söderslutning och begränsas i alla väderstreck av blockig moränmark. Inget tyder på att odlingsmarken som ligger söder därom har gått upp till boplatsen. Fynden framkom tämligen direkt under torven och i en markskada. Skärvstenen och de brända benen kan tyda på att människorna som uppehållit sig på platsen har tillagat mat. Ett mindre kvartsavslag (fynd 9) är det enda fyndet som visar på någon form av redskapstillverkning.

På boplats L2024:8394 som är belägen längre söderut i slutningen påträffades fynden i den äldre odlingsmarken. Boplatsen utsträckning geografiskt är större än L2022:5686 och kan fortsätta utanför förundersökningsområdet mot söder. Fynden påträffades tämligen glest över boplatsytan och de flesta i matjordslagret. Fynd nummer 2 tolkades i ett första skede vara flinta, men viss tveksamhet kring materialet har vid vidare studier uppkommit varför det i fyndlistan (tabell 1) står som flinta? Två fyndposter är bränd lera (fynd 6 och 8) samt en del av en slipsten (också fynd 8) vilka är svåra att åldersbestämma. De kan vara sentida och just fynden inom fyndpost 8 ligger på en liten plåtå och på den framkom även enstaka recenta fynd, som exempelvis tegel. På denna plåtå finns en förfallen grillplats.

Höjden över nuvarande havsnivå är mellan cirka 48 och 45 meter. Boplatserna kan utifrån nivån över havet inte vara äldre än neolitikum (yngre stenåldern) vilket medför att lösfyndet av skafthålsyxan mycket möjligt hör samman med någon av boplatserna.

Tabell 1. Fyndtabell.

F nr	Material	Sakord	Antal	Vikt g	Notering	Boplats
1	Kvarts	Bearbetat	1	53,5		L2024:8394
2	Flinta?	Bearbetat	1	0,3		L2024:8394
3	Kvarts	Bearbetat	1	7,2		L2024:8394
4	Kvarts	Bearbetat	1	0,4		L2024:8394
5	Bergart	Slipsten	1	25,2	Del av	L2024:8394
6	Ben	Bränt ben	1	0,2	Fragment	L2024:8394
6	Lera	Bränd lera	1	0,6	Recent?	L2024:8394
7	Kvarts	Bearbetat	1	1,6	Recent?	L2024:8394
8	Bergart	Slipsten	1	91,6	Recent? del av	L2024:8394
8	Lera	Bränd lera	2	4,5		L2024:8394
9	Kvarts	Bearbetat	1	1		L2022:5686
9	Bergart	Skörbränd	1		Tillvaratogs ej	L2022:5686
10	Bergart	Skörbränd	1		Tillvaratogs ej	L2024:8394

Administrativa uppgifter

Länsstyrelsens diarienummer: 2114–2023

Länsstyrelsens beslutdatum: 2023.04.18

Länsmuseet Gävleborgs diarienummer: 2023–90/320

Uppdragsnummer i KMR: 202301263

Undersökningstid: hösten 2023 och våren 2024

Projektledare: Kerstin Westrin

Personal: Maria Björck, Kerstin Westrin

Fastigheter: Bäck 3:20

Socken: Forsa

Kommun: Hudiksvall

Koordinatsystem: Sweref 99 TM

Höjdsystem: RH 2000

Undersökt area: cirka 5 700 kvm

Dokumentationshandlingar: Förvaras i Länsmuseet Gävleborgs arkiv

Fynd: Förvaras i Länsmuseet Gävleborgs lokaler i väntan på fyndfördelningsbeslut

Referenser

- Björck, M. 2005. *Sofjedal 11*. En neolitiska kustboplats. Arkeologisk förundersökning, Valbo-Ön 2:8, 11:1, Valbo socken, Gästrikland. Rapport Länsmuseet Gävleborg 2004:13.
- Hovanta, E. 2019. *Preliminärt resultat av arkeologisk undersökning*. Medskog bergtäkt, inom fastigheten Bäck 13:6 och 14:64, Forsa socken, Hälsingland. Länsstyrelsen Gävleborg dnr. 5272–2019.
- Lekberg, P. 2002. *Yxors liv, Människors landskap*. En studie av kulturlandskap och samhälle i Mellansveriges senneolitikum. Uppsala 2002.
- Ulfhielm, U. 2023. *Stängselåtgärd längs riksväg 84*. Arkeologisk utredning steg 1. Hälsingtuna, Forsa och Delsbo socknar, Hudiksvalls kommun, Gävleborgs län. Sweco rapport Uppdragsnummer 30061486.
- Westrin, K. 2022. *Stenålder och sentida jordbrukslämningar*. Arkeologisk utredning. Del av fastigheten Bäck 3:20. Forsa socken. Hudiksvalls kommun. Hälsingland. Rapport Länsmuseet Gävleborg 2022:33.

Arkiv

SGU: apps.sgu.se/kartvisare

KMR: <https://app.raa.se/open/fornsok/>

Bilaga 1. Schakttabell

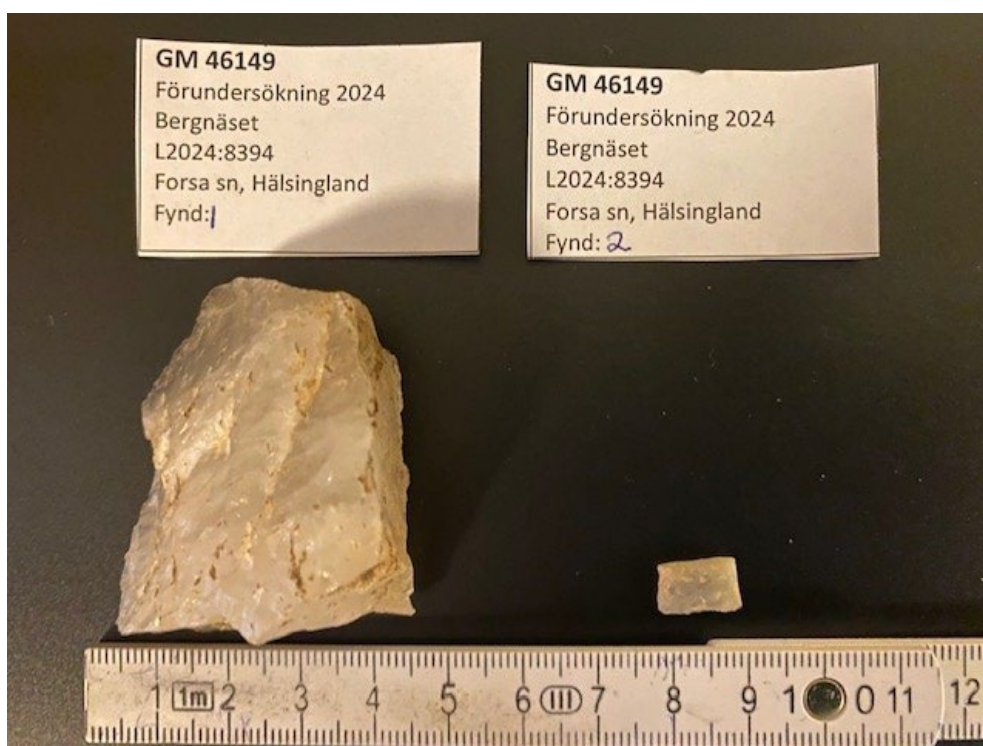
Schakt nr	KVM	Beskrivning	Djup m	Fynd	Grävdes år
0	9	Siltig lera	0,1		2024
1	6	Siltig lera	0,1		2022
2	7	Siltig sand	0,15		2024
3	5	Siltig sand	0,1	x	2024
4	2	Morängrus	0,15		2024
5	4	Morängrus	0,1		2024
6	9	Morängrus	0,15		2024
7	4	Morän, stenigt	0,1		2024
8	5	Morän, stenigt	0,1		2024
9	7	Morängrus, matjord	0,15		2024
10	4	Matjord, lera	0,15		2024
11	16	Matjord, lera	0,2		2024
12	7	Matjord, lera	0,2		2024
13	6	Matjord, lera	0,2		2024
14	8	Matjord, lera	0,2	x	2024
15	10	Matjord, lera	0,2		2024
16	1	Matjord, lera	0,15		2024
17	4	Matjord, lera	0,2	x	2024
18	4	Matjord, lera	0,2	x	2024
19	7	Matjord, lera	0,2	x	2024
20	6	Matjord, lera	0,2		2024
21	4	Matjord, lera	0,2	x	2024
22	8	Matjord, lera	0,15		2024
23	8	Morän, grusig	0,15	x	2024
24	14	Morängrus, silt	0,2	x	2024
25	8	Siltig lera	0,2		2023
26	6	Siltig lera	0,2		2024
27	12	Siltig lera	0,2		2023
28	12	Siltig lera	0,2		2023
29	12	Siltig lera	0,2		2023
30	30	Siltig lera	0,15		2023
31	12	Matjord, lera	0,2	x	2024
32	17	Matjord, lera	0,2		2023
33	3	Matjord, lera	0,2		2024
34	2	Matjord, lera	0,15		2024
35	6	Siltig lera			2023

Bilaga 2. Fyndfotografier

Samtliga fyndfoton: Kerstin Westrin.



Fyndfoto 1. Fynden från boplats L2022:5686. De brända benen är från utredningen 2022.



Fyndfoto 2. Fynd 1 och 2 från boplats L2024:8394.



Fyndfoto 3. Fynd 3 och 4 från boplats L2024:8394.



Fyndfoto 4. Fynd 5 och 6 från boplats L2024:8394.



Fyndfoto 5. Fynd 7 och 8 från boplats L2024:8394.



LÄNSMUSEET
GÄVLEBORG

Länsmuseet Gävleborg, Södra Strandgatan 20, 802 50 Gävle. lansmuseetgavleborg.se

