

TRÄSLOTTEN SOM BLEV VÄRLDSARV

**Ett pedagogiskt lektionsmaterial
för att upptäcka hälsingegårdarna**

**Lektioner med utgångspunkt
i världsarvet Hälsingegårdar**

Hälsinglands
Museum



LÄNSMUSEET
GÄVLEBORG

Lektioner med utgångspunkt i världsarvet Hälsingegårdar

Hälsinglands Museum och **Länsmuseet Gävleborg** har tillsammans producerat detta pedagogiska lektionsmaterial under 2023–2024. Det tar sin utgångspunkt i världsarvet Hälsingegårdar och är framtaget med hjälp av lärare i regionen.

Materialet består av lektioner som ska kunna användas självständigt av lärare i skolan. Lektionerna är anpassade efter olika ämnen såsom bland annat historia, samhällskunskap, naturkunskap, biologi, svenska, engelska, slöjd, hemkunskap, idrott och hälsa, matematik och teknik. Lektionsmaterialet kan med fördel användas ämnesövergripande då lektionerna ofta berör flera ämnen.

Målgrupp är årskurs 1–9. Kopplingen till Lgr2 2 finns beskriven i slutet av varje ämnesgrupp.

I samband med att skolan arbetar med lektionsmaterialet vill vi uppmuntra er att besöka

en av de sju världsarvsgårdarna, eller en liknande historisk miljö, som lämpar sig för ett studiebesök. Det kan vara en hembygdsgård, en fornård eller en hälsingegård som kan ge eleverna en liknande upplevelse. Besöket kommer att ge eleverna en djupare förståelse. Vi har sammanställt en lista på hembygdsgårdar i länet med äldre inredningsmåleri. De är, liksom världsarvsgårdarna, lämpliga att besöka när ni arbetar med lektionerna kring folkkonst och inredningskultur.

Vissa lektioner passar bra att genomföra i klassrummet och andra görs med fördel på skolgården eller i skolans närmiljö. Vissa kan också fungera bra att genomföra i samband med ett studiebesök i en världsarvsgård eller en liknande historisk miljö.

Vi hoppas att ni kommer ha roligt tillsammans med materialet!

Lycka till!

Jon-Lars i Långhed.



Maria G Nilsson

INTRODUKTION

till världsarvet Hälsingegårdar

Böndernas byggande i Hälsingland

Det är tidigt 1800-tal. Överallt på landsbygden i Hälsingland byggs det – det timras, snickras, muras och målas. Det byggs stort i två våningar med många fönster och många rum med vackra inredningar och inte sällan ett helt extra bostadshus på gården. Det är en byggboom utan like! Hälsingarna var kända för att bygga bra hus, det hade folk berättat om ända sedan 1600-talet. Men nu, när förbättrade metoder inom jordbruket gjorde att inkomsterna ökade, slogs alla rekord.

Det var inte bara för att hysa den växande befolkningen som det byggdes, det var också för att förbereda kalas. Under 1500-talet var det vanligt att bonader sattes upp inför festligheter. Från 1600-talet dominerade det väggfasta måleriet, så kallade väggmålningar. Från tidigt 1800-tal byggdes rum, hela våningar och ibland hela hus för att bara användas till fest. Rummen pryddes av väggmålningar, tapeter, träsniderier och vackra textilier.

Idag finns fler än 1000 av dessa hälsingegårdar kvar, och i 400 finns fortfarande väggmålningar och äldre tryckta tapeter bevarade. Det här är en unik kulturskatt, så unik att sju av hälsingegårdarna har blivit världsarv.



Maria G Nilsson

Gästgivars i Vallsta.

Världsarv – vad är det?

Runtomkring i världen kan vi se storslag-na naturområden och kulturlandskap, byggnader, städer eller monument. De visar hur människan och naturen utvecklats genom tidens gång. En del av de här platserna har ansetts så viktiga att de ska bevaras för framtiden. De har blivit världsarv.

Världsarven ska ge en bild av jordens och människans historia. Men det är en bit kvar innan världsarven lever upp till det. För trots att det finns över 1000 världsarv i världen är det många berättelser som saknas och det ger en obalans i förståelsen av historien. De flesta världsarven finns i Europa, och många av dem är miljöer som skapats av människor med makt och rikedom. Det är slott och palats, kyrkor, stora monument och kungagravar som pyramider eller mausoleer. Det finns betydligt färre byggnader eller miljöer som berättar om hur livet såg ut för vanligt folk. Det finns visserligen äldre stadskärnor som kan visa hur människor levde, men det saknas världsarv som handlar om böndernas byggande. Hälsingegårdarna fyller därför en lucka bland världsarven och den 1 juli 2012, vid Unescos världsarvskommittés möte i Sankt Petersburg, beslutades att sju hälsingegårdar skulle föras upp på denna lista över världens mest unika platser.



Maria G Nilsson

Kristofers i Järsö.

Varför blev hälsingegårdarna världsarv?

De sju gårdar som utsågs till världsarv ses som representanter för en byggnadskultur som varit allmän och spridd i hela landskapet. Kunskapen att bygga och inreda med hög kvalitet syntes vid i stort sett varenda bondgård på 1800-talet. Att det finns så många som över 1000 kvar av dessa hälsingegårdar är viktigt för att förstå världsarvet. Utan den stora mängden av gårdar hade inte de sju utvalda gårdarna kunnat bli världsarv.

Världsarvet Hälsingegårdar heter på engelska *Decorated Farmhouses of Hälsingland*. Namnet antyder att det är de påkostade inredningarna som avses. Ingen annanstans i världen har bönder byggt så många och vackert dekorerade rum för fest. Det är unikt, men det räcker inte för att det ska bli världsarv.

För att Unescos Världsarvskommitté ska besluta

om att utse ett världsarv krävs ytterligare två villkor. Det första handlar om helhetsmiljön. Det betyder att det måste gå att förstå att det handlar om vanliga bondgårdar. Därför måste de utvalda gårdarna ligga i ett jordbrukslandskap där markerna fortfarande brukas.

Det andra villkoret handlar om hur världsarvet ska bevaras och tas om hand. Landet som nominerat världsarvet måste visa hur det ska skyddas för framtiden. De sju utvalda gårdarna har ett lagskydd som kallas byggnadsminne. Det betyder att ägarna inte får förändra husen så att kulturvärdena förstörs. Man får till exempel inte bygga en pool eller altan vid huset, eller måla eller tapetsera över väggmålningar i en festsal. Ägarna till de sju gårdarna har accepterat detta lagskydd och tar på så sätt ett stort ansvar för världsarvets framtid.

Jon-Lars i Långhed.



De unika hälsingegårdarna

Hälsingegårdarnas utseende skiljer sig åt mellan socknarna. Det kan bero på vilka hantverkare som arbetade i olika områden, vad man hade råd med, hur grannarna hade byggt och vilken form som blev populär i en viss trakt. De sju världsarvsgårdarna visar olikheterna från olika delar av Hälsingland. Men gemensamt för gårdarna är att de är byggda i timmer och påminner om byggnader från de högre stånden, som herrgårdar eller stadsbebyggelse. Även om husen är helt byggda i trä kunde skickliga målare måla så att det såg som sten eller ädlare trä än gran och fura.

De dekorerade rummen

Målarna som inredde husen kom från olika platser. Under 1700-talet var de flesta från Hälsingland, men på 1800-talet byggdes det så mycket så att de inhemska målarna inte räckte till. Många kom då istället från Dalarna. Dalamålarna fick anpassa sig till önskemålen från hälsingebönderna som ville ha andra motiv och färger än vad som var vanligt i Dalarna. Tidigare hade väggmålningarna ofta haft bibliska motiv och var målade i en brun-gul färgskala. Nu fick målarna övergå till andra fantasifulla bilder; exotiska träd och växter, slott med tinnar och torn, och målningar som skulle likna marmor, porfyr eller mahogny. Färgskalan blev livligare. Av de sju världsarvsgårdarna har två dekorerats av målare från Hälsingland och övriga fem av dalmålare. Det är inte ofta målningarna är signerade, men med hjälp av forskning och analys över hur bilderna ser ut har fler och fler målare identifierats under senare år.

De unika dekorationerna i hälsingegårdarna finns i festrummen, men där vistades man aldrig till vardags. I själva verket var det sällan som man använde festrummen, det var nämligen inte vilka kalas som helst som hölls där. Inte födelsedagskalas, inte skördefester eller julfirande. Det var istället fester som markerade viktiga skeden i livet, som bröllop och begravingar, där bröllopet innebar det största firandet. Även om det ännu inte fanns någon på gården som skulle gifta sig när huset byggdes inredde man rummen för att kunna hålla bröllop när det skulle bli dags.

Festerna

Till bröllopet bjöds grannar och släktingar från när och fjärran. Det finns belägg som pekar på att det kunde vara mer än hundra gäster och att festen pågick i flera dagar. Under kalaset serverades mat och dryck i överflöd. De långväga gästerna kunde komma dagen före och redan då blev det mat, dryck och dans. På bröllopsdagen kläddes bruden i brudkammaren. Hon hade svart klänning, som pryddes med färgglada sidenband och girlanger av pappersblommor i olika färger.

Gästerna togs emot av spelmän vid entrén till gården, som ofta inramades av en brokvist. Bröllopsmiddagen bestod av enorma mängder mat, rätter som till största delen var lagade av kött och mjölkprodukter. Det behövdes flera rum för att kunna duka och duka av borden, servera kaffe eller ställa iordning för dans. Middagssällskapet kunde delas upp på flera rum. I det finaste rummet satt brudparet, prästen och hans fru, brudens föräldrar och de viktigaste gästerna. Efter middagen blev det dans och då fick även andra gäster komma för att dansa, festa och beundra de vackra salarna.

De olika rummen har målats på olika sätt – i farstun är det ofta marmoringsmålningar eller enklare målningar, schablonmålning i brudkammaren och i festrummen blommar det ut med de finaste dekorationerna. Ofta finns ett vackert centralmotiv där festens huvudpersoner ska sitta.

Eftersom festligheterna varade i flera dagar måste det också finnas plats för övernattnings. De mest hedrade gästerna fick sova i vackert uppbyggda sängar i fint dekorerade sängstugor.

Ungdomarna fick ligga i rad på halmbäddar i enklare utrymmen. Men även granngårdarna fick ställa upp med sovplatser.

Festsalarna användes på liknande sätt även vid begravningar men då varade inte festen lika länge som bröllopet och man behövde inte ställa i ordning utrymmen för dans.

Det kunde gå många år mellan att de vackra rummen öppnades upp. Bröllop och begravningar skedde inte så ofta i familjen. Men det fanns ett annat tillfälle då utomstående kunde få komma in och se festrummen. Det var vid husförhöret, som gårdarna i socknen var värd för i tur och ordning och där deltog alla bofasta invånare. Att få komma in i de påkostade rummen väckte säkert både beundran, inspiration och kanske avund. Inspirationen var viktig för andra bönder som hade möjlighet att inreda på liknande sätt. Kanske fungerade det på samma sätt som när vi idag inspireras av inredningsmagasin eller inlägg på sociala medier – bara mycket långsammare.

Föreställ dig vilket arbete det krävdes för att ordna bröllop! Bröllopsförberedelserna pågick i flera månader, man slaktade, bryggde, bakade, skurade och fejade. Säkert fick familjen hålla igen på både utgifter och mat under den tiden.

De fantasifulla motiven i festrummen kunde nog fungera som en flykt från vardagen. Men det är viktigt att komma ihåg att festerna var undantagen. Alla andra dagar levde familjerna som de flesta andra bönder, ett slitsamt och ofta ganska knapert liv.

Vardagen på gården

Hälsingegårdarna är bondgårdar.

I Hälsinglands karga klimat kan inte vilka grödor som helst odlas så jordbruket byggde på boskapsskötsel. Man hade 6–10 kor, 6–8 får och getter. Mjolkprodukterna var viktiga, smör kunde säljas och ost kunde lagras till vintern. Djuren gav också kött och skinn.

I Hälsingland finns inga slätter eller vidsträckta åkermarker, som i södra Sverige. Bönderna fick istället utnyttja landskapets alla resurser och det var hälsingebönderna bra på. Gårdarna ligger oftast högst uppe i en dalgång. Närmast gården låg åkermarken där man odlade säd, mest korn, och lin. Nere i dalen var marken fuktigare och där slog man gräs till hö. Skogen var den viktigaste tillgången och basen i självhushållet. Djuren betade i skogen, man tog hö från slättermyrar i skogen, där fanns virke till byggande och till gårdsgårdar, näver till taken, ved, ris till kvastar, rötter till slöjd. Man jagade och plockade bär.

I skogen byggdes fäbodrar. Det var hus för övernattning, mjölkning och för att förädla mjölken. Dit flyttade gårdens unga kvinnor – bonddöttrar och pigor – på sommaren för att se efter de betande djuren och ta hand om mjölken från kor och getter. Fäbodjantorna mjölkade, kärnade smör, ystade ost, kokade mesost och vallade djuren. Även om det var hårt arbete från tidig morgon till kväll har många kvinnor som arbetat på fäbodrar berättat om hur bra de trivdes på fäboden. Ett arbete fritt från husbonden! Samtidigt var arbetet så viktigt, kanske grunden till hela gårdens försörjning? För när djuren betade på skogen kunde marken närmast gården användas till linodling, och linet var en av de viktigaste inkomstkällorna för gården.

Landskapets alla vattendrag var också viktiga. I bäckar anlades kvarnar för att mala säd, såga virke, skäkta lin eller spanta spån. Linberedningsverk var större timrade byggnader som anlades invid vattendrag för att med vattenkraften driva en större träklubba och ett stort hjul med skäktnivar. Bråkningen är processen där träklubban i linberedningsverket bultar och stampar linet så veden (ytterskalet) bryts på längden. Skäktning kallas steget efter bråkningen där hjulet med skäktnivar piskar linet rent från kvarvarande bitar av veden.

Gästgivars i Vallsta.



Maria G Nilsson

Folket och vardagsarbetet

Arbetet pågick 6 dagar i veckan året om. Alla dagar utom söndag, vilket var och fortfarande är en vilodag enligt kristen tradition.

Till vardags bodde alla i köket, det som kallas vardagsstugan. Även om det fanns flera inredda rum i huset trängdes man här. Vilka som bodde på gårdarna kunde variera. Ibland var det flera generationer. Om sonen hade gift sig kunde hans föräldrar bo kvar, ofta i en så kallad undantagsstuga på gården. Det fanns syskon, pigor och drängar, men de flyttade om de gifte sig eller fick arbete någon annanstans. Döden var ständigt närvarande, de gamla gick bort och även barnadödligheten var stor.

Människorna som bodde utanför gården på småställen i utkanten av byn – det som i Hälsingland kallas utanvidsområden – var en del av arbetslivet på gårdarna. Här bodde soldater, änkor och fattigt folk utan egen jord. De personerna var viktig arbetskraft och deltog i skörd och slåtter, de spann lin och vävde, timrade, snickrade och målade.

Tänk dig en vardag utan el eller rinnande vatten. På morgonen ska elden tändas i spisen för att göra frukost. Ved ska bäras in och askan ut. Vatten till matlagning och tvätt ska tas in och hinkar med slaskvatten ut. Djuren ska utfodras och mjölkas och ladugården mockas. Kvinnorna skötte korna morgon och kväll och det blev väldigt mycket bärande! En ko dricker 15–30 liter vatten om dagen och det ska hämtas i brunnen och bäras in, till varje ko!

På gamla foton av folket på gårdarna kan man ofta se husbonden stå och hålla i hästen, som ofta

var gårdens stolthet. Hästarna var männens ansvar. Det stora ansvaret för korna syns däremot sällan på bild.

Under sommaren var allt husfolk ute på ägorna hela dagarna. Man skulle harva, gödsla, så säd, sätta potatis, samla löv och hö för hela vintern. På hösten skulle allt skördas och åkrarna plöjas. Hus skulle repareras eller byggas, stängsel och vagnar skulle underhållas, man skulle hugga och stapla ved. Kvinnorna hade ansvar för hushållsarbetet, laga mat, baka, ta hand om barnen, spinna, väva, sy, lappa och laga kläder. På vintern var det mörkt, den enda belysningen kom från den öppna elden och kanske något vaxljus.

Hur hade de råd? Fria och självständiga bönder

Det slitsamma jordbruksarbetet var grunden i försörjningen. Genom sättet att använda sig av både skog, myr, äng och åker kunde man hålla många djur. Djuren gav gödsel som lades på åkrarna och gjorde att skördarna blev relativt goda. Framför allt kunde alltmer mark användas till linodling. De inkomster man fick genom att sälja smör och linnetyger gav pengar. I södra Sverige fanns adelsmän som kunde beskatta bönderna eller lägga beslag på deras jord.

I Hälsingland fanns ingen adel och bönderna kunde behålla sina inkomster och investera i byggnader. Bönderna var självständiga och de fick en särställning i samhället. Vissa fick förtroendeuppdrag, som att bli riksdagsmän eller nämndemän.

Krig och fred i Hälsingland

Man säger ofta att konventionen om världsarv är ett fredsprojekt. Hälsingegårdarna är i sig ett bevis för vad som kan ske när människor får verka i fred, i ett land utan krig. Det har inte varit krig på Hälsinglands jord sedan 1721, något som skiljer sig från nästan alla andra länder på jorden. Det har också gjort det möjligt att samma gård har kunnat utvecklas och brukas i samma släkt i flera århundraden.

Linnet och skogen

Handeln

Linnet gav stora inkomster, men i mitten av 1800-talet började det konkurreras ut av bomullen. Det var ungefär samtidigt som skogen avstyckades och delades upp bland bönderna och fick ett ekonomiskt värde. Längs kusten växte sågverken fram och dit kunde timmer säljas.

Bommars i Letsbo.

Maria G Nilsson



En gård kan vara nästan helt självförsörjande, men vissa saker behöver man köpa. Fönsterglas till exempel. Metallbeslag, målarfärg, tapeter. Marknaderna var viktiga handelsplatser för bönderna. Här kunde de sälja sina linneprodukter, smör, skinn och hudar samt köpa det som inte kunde produceras på gårdarna. Marknaderna var också viktiga mötesplatser för att träffa folk, för att inhämta nyheter och få inspiration från andra kulturer. I gården Bortom Åa, som ligger avlägset från centralbygden, finns kvarlämnade modemagasin med senaste nytt från storstaden. Man besökte marknader i Hälsingland, men även mer avlägsna platser som Stockholm och Trondheim. Från gården Erik-Anders i Söderala berättas att de sålde rökt lax ända nere i Hamburg.

Historien om Sverige

Det finns 15 världsarv i Sverige. De kan ses som kapitel i en bok om Sveriges historia. Kapitlet Hälsingegårdar representerar böndernas byggande, men det finns andra världsarv som också handlar om hur människorna har brukat jorden. Världsarvet Södra Ölands odlingslandskap visar ett landskap som har formats av bönder och djur under många tusen år och har därför stort släktskap med hälsingegårdarnas landskap. Ett annat kulturlandskap där människan och dennes djur samspelat med naturen är Världsarvet Lapponia, där den samiska kulturen och renskötseln har gett landskapet dess prägel. Hälsingegårdarna, Södra Öland och Lapponia har det gemensamt att fortsatt brukande av marken, genom odling eller bete, är nödvändigt för att världsarvet ska bevaras för framtiden.

Andra kapitel i Sveriges historia som världsarven berättar om är till exempel inlandsisen och landhöjningen, som vi kan se i Höga kusten. Hällristningarna i Tanum berättar om bronsåldern och Birka om järnåldern. Vi kan lära oss om gruvnäring och järnhantering i Falun och Engelsberg eller om kunglig prakt på Drottningholm.



Pallars i Långhed.

XXXXXXXXXX

Utblickar i världen

FN arbetar för fred och det är FN-organet Unesco som beslutar om världsarv. Världsarven är en del av fredsarbetet genom att de knyter ihop människor över hela världen och visar hur våra ambitioner och viljor liknar varandra, oberoende av när och var de ägt rum. Som lusten att dekorera och berätta med bilder – den kan vi se i allt från mångtusenåriga hällmålningar i södra Afrika, till bronsåldersristningar i Bohuslän och norra Norge. Eller från dyrbara inredningar i slott och kyrkor till väggmålningar i Hälsingegårdarna.

Världsarvet Hälsingegårdar handlar om bönder. Tittar vi ut över världen finns en hel del världsarv som är kulturlandskap, landskap som formats av människors brukande. Det kan vara vindalar som Loiredalen i Frankrike <https://whc.unesco.org/en/list/933> eller Duoro-dalgången i Portugal <https://whc.unesco.org/en/list/1046>, terrassodlingar med ris i Kina <https://whc.unesco.org/en/list/1111> eller kaffeodlingar i Colombia <https://whc.unesco.org/en/list/1121>.

Det finns också världsarv som beskriver hur betesdjuren flyttas mellan olika avlägsna betes-

marker, på ett sätt som liknar fäbodssystemet. Exempel på det är Mont Perdu i Pyreneerna <https://whc.unesco.org/en/list/773>

eller Maymand i Iran

<https://whc.unesco.org/en/list/1423>.

Men det är svårt att hitta något annat världsarv i världen som skildrar hur bönder byggt sina hus. Det finns ett i Japan – Shitakawa-go och Gokayama

<https://whc.unesco.org/en/list/734>.

Det är byar där folket har behållit en tradition att bygga halmtak på bondgårdar med en speciell teknik.

Ett världsarv som kan jämföras med Hälsingegårdarna är träkyrkorna i Slovakien i bergskedjan Karpaterna

<https://whc.unesco.org/en/list/1273>.

De kunde besökas av alla människor oavsett samhällsklass, liksom Hälsingegårdarna vid husförhör. Liksom gårdarna är dessa kyrkor byggda i trä och har fantastiska väggmålningar, vissa av dem liknar faktiskt måleriet i gårdarna.

Ett världsarv är i första hand inte något man får utan något man vill dela med sig till andra. Om vi förstår varandras kulturarv förstår vi människor också varandra.

Världsarvet Hälsingegårdar

Världsarvet består av de sju gårdarna Bommars, Bortom Åa, Kristofers, Gästgivars, Jon-Lars, Pallars och Erik-Anders. Tillsammans

utgör de världsarvet *Decorated Farmhouses of Hälsingland*.



Maria G Nilsson

Pallars i Långhed.

LEKTION 1

Vad är ett världsarv?

Målgrupp: Årskurs 1–3, 4–6 och 7–9

Syfte: Eleverna får en introduktion av världsarvsbegreppet och världsarvet Hälsingegårdar samt kan reflektera över världsarv i Sverige och i övriga världen.

Fråga att fundera över: Hur kom man på tanken att skapa en lista över världsarv – platser, byggnader och naturmiljöer som anses så speciella att de ska bevaras och skyddas för all framtid?

Vad är världsarvet Hälsingegårdar?

Världsarvet Hälsingegårdar består av sju gårdar på olika platser runt om i Hälsingland. Dessa sju gårdar representerar de över 1000 välbevarade hälsingegårdar som finns runt om i Hälsingland idag. År 2012 skrevs de in på världsarvslistan efter beslut av Unesco.

Unescos officiella namn på världsarvet Hälsingegårdar är *Decorated Farmhouses of Hälsingland*. Det syftar på det verkligt unika med gårdarna att det finns fler dekorerade interiörer i bondemiljö, genom väggmålningar och tapeter, bevarade i Hälsingland än någon annanstans. De sju utvalda gårdarna nominerades för att representera den världsunika och rika bondekultur som fanns i Hälsingland redan på 1600-talet. ”Hälsingegårdar” är alltså ett samlingsnamn för ett stort antal äldre och välbevarade bondgårdar i landskapet Hälsingland.

Varför är världsarvet Hälsingegårdar ett världsarv?

Varför de sju utvalda hälsingegårdarna hamnade på världsarvslistan förklaras bra av det engelska namnet för världsarvet Hälsingegårdar: *Decorated Farmhouses of Hälsingland*. Det är de välbevarade dekorerade rummen och interiörerna som Unesco menar är av ”universellt värde” och det unika med husen. Husens väggmålningar, schablonmålningar och tapeter är det som bidrog till att just dessa sju hälsingegårdarna hamnade på världsarvslistan.

Gästgivars i Vallsta.

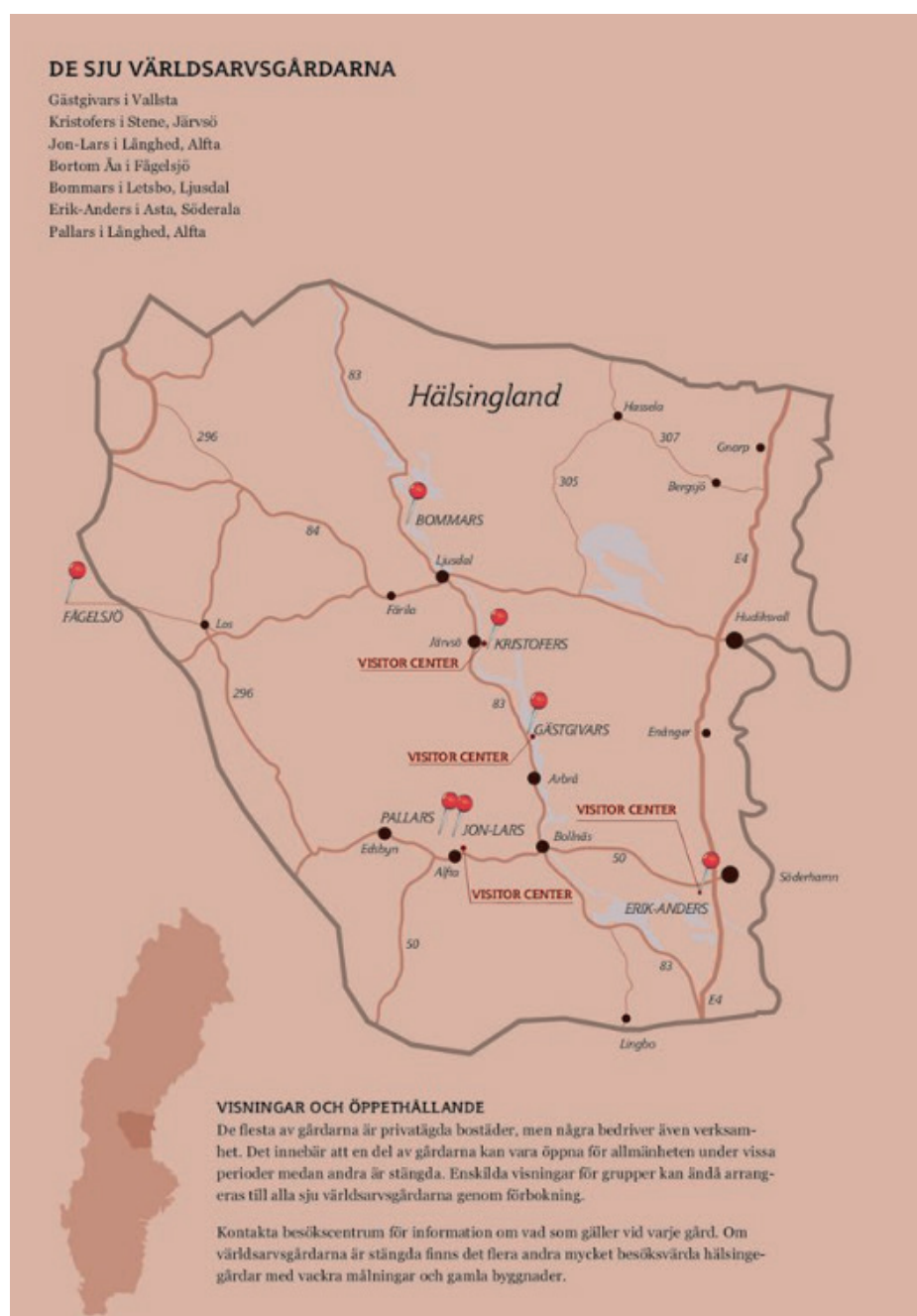


XXXXXXXXXXXXXXXXXXXX

Världsarvet Hälsingegårdar

Gästgivars i Vallsta, Arbrå socken
Kristofers i Stene, Järvsö socken
Jon-Lars i Långhed, Alfta socken
Bortom Åa i Fågelsjö by, Orsa finnmark,
Los socken

Bommars i Letsbo, Ljusdals socken
Erik-Anders i byn Asta, Söderala socken
Pallars i Långhed, Alfta socken



Karta över Hälsingland med världsarvsgårdarna utmärkta. Bilden tillhör Region Gävleborg.

Gästgivars

Gården Gästgivars ligger i Vallsta, en bygd som varit bebodd sedan järnåldern. Gården fanns redan på 1500-talet och fungerade under 1600- och 1700-talet som gästgiveri, därav namnet. De nuvarande byggnaderna är uppförda under första halvan av 1800-talet. Mangårdsbyggnaden är hopbyggd med ladugården. I vinkel till bostaden står festhuset – ett helt hus byggt bara för fest. Det byggdes omkring 1838, men på vinden kan man hitta timmer som är från 1600-talet. Det är stockar som har återanvänts när det nya huset byggdes.

Festhuset inreddes av målaren Jonas Wallström på 1840-talet. Han var något så ovanligt som en

skolad målare. Han återvände till Vallsta efter att ha utbildat sig först i Hudiksvall och därefter i Stockholm. Jonas Wallströms måleri har en hög teknisk och konstnärlig kvalitet. Wallström kunde få schabloner att likna sidentapeter. Han målade avancerade landskap och kunde efterhärma det finaste porslin med sin pensel.

Slakten som ägt Gästgivars i flera generationer sålde gården för några år sedan. De nya ägarna är angelägna om att visa upp och berätta om världsarvet och anordnar visningar, evenemang och spelmannstämmer. I den tidigare ladugården finns en restaurang samt ett besökscentrum och en butik i den före detta stallslängan.



Till vänster ligger bostadshuset. Huset till höger är helt och hållet byggt för fest.



Marie G Nilsson

Hela inredningen är gjord av målaren Jonas Wallström, som var född i Vallsta. Han utbildade sig i Hudiksvall och Stockholm. Här är festsalen på bottenvåningen med stående schabloner och skuggningar som gör att måleriet liknar siden.



En kammare på övervåningen är målad med schabloner i gula toner och har försetts med dubbla handmålade bårder upptill.



Schablonmåleriet är av högsta klass. Här finns många olika mönster och fler färger än det vanliga. Mönstret användes som förlaga till en tryckt tapet på 1960-talet. Sådana tapeter pryder fortfarande många rum i nyare hus. Här är mönstret målat direkt på väggen.



Maria G Nilsson

På övervåningen ligger den allra finaste festsalen. Det syns att målaren har en gedigen utbildning, här har han målat förgyllda kransar, skulpturer i grått som liknar det finaste porslin och buketter med sädesax och blommor över dörrarna. Centralt placerad är en målning med ett vattenfall som ser ut att härstamma från en plats i södra Europa.



Ett rum lämnades omålat och oinrett. Där förvaras till exempel kläder och fällar. Det var också i sådana rum som ungdomarna fick övernatta under bröllopets många festdagar.

Kristofers

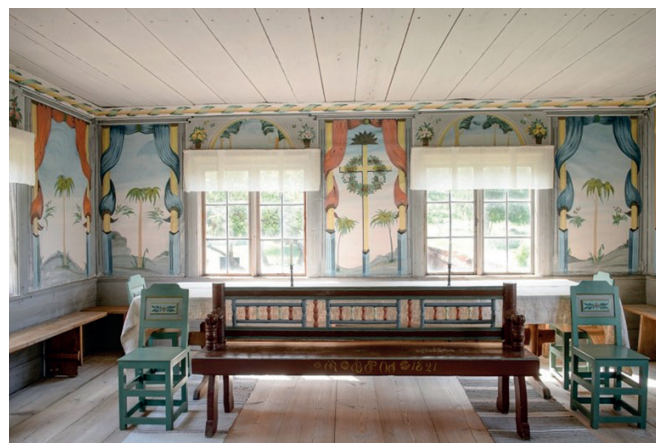
Kristofers ligger i Stene i Järvsö. Gården har fått sitt namn av bonden Kristofer Persson som var bonde på 1600-talet. Kristofers har varit i samma familjs ägo i minst 14 generationer. Det är den enda av de sju världsarvsgårdarna som fortfarande har ett aktivt jordbruk med betande kor och odlingsmarker, även om de tidigare mjölkorna har bytts ut till en avelsdjursbesättning. Betsdjuren har stor betydelse för att inte de steniga markerna runt gården ska växa igen. Gården flyttades och byggdes upp igen under 1800-talets första år från bykärnan i Stene till sin nuvarande plats.

Den var från början helt kringbyggd med fyra huskroppar. En av byggnaderna har senare flyt-

tats ut så att gården öppnar sig åt sydväst. Du kommer in på gården genom portlidret och har då bostaden till vänster och "Gammelbyggningen" eller "Herrstugan" till höger, ett helt hus som bara byggts för fest. Här kan man se och föreställa sig hur de olika rummen använts under de stora festerna. Husets inredning är mycket välbevarad och är av hög kvalitet. Husets inredning uppmärksammades på 1940-talet av Nordiska museet och har sedan dess beundrats av många. Inredningarna kom till på 1850-talet av den kände hälsingemålaren Anders Ädel. Troligtvis hade han hjälp, kanske av hans hustru eller en son. Vissa detaljer ser ut att ha målats av olika personer.



Herrstugan på Kristofers är byggt helt och hållet som ett festhus. Brokvisten har en form som är typisk för Järvsö. Mitt emot festhuset ligger boningshuset, sammanbyggt med en gammal ladugård.



Den finaste salen i huset är dekorerad med palmer och utsikter. Draperingar slingrar sig runt som kolonner. I mitten finns ett kransbeprytt kors. Här satt brudparet under bröllopsmiddagen, tillsammans med prästen och närmaste släktingarna.

Maria G Nilsson



För att få plats med alla gäster inreddes ytterligare en festsal på nedervåningen. Den är lite enklare dekorerad än den andra. Här finns ett fint schablonmönster i rosa med en bärd.



Maria G Nilsson

Mellan de båda festsalarna ligger brudkammaren med sina vackra blombuketter på gul bakgrund. Här kläddes bruden och hit kunde hon dra sig undan under festligheterna om hon behövde vila eller ordna till klädseln.



En trappa upp finns en sängstuga prydd med blomsterurnor, bårder och med vackert upp-bäddade sängar. Här kunde prästen eller någon annan betydelsefull person få övernatta.



Ett rum på övervåningen är oinrett, vilket var vanligt på gårdarna. Där förvarades kläder, fällar och täcken och där kunde man sitta och väva eller spinna. Vid de stora bröllopfesterna sov ungdomarna här, i långbäddar på halm på golvet.

Jon-Lars

Jon-Lars ligger i Långhed i Alfta. Det är bonden Jon Larsson som gett gården dess namn. Han var verksam på 1600-talet. Bland uthusen finns ett härbre som är från den tiden. På Jon-Lars finns det allra största bostadshuset, en byggnad med över 60 fönster. Gården har en bred form med brutet tak. Uthusen har också liknande form. Gården började byggas 1853 efter att den tidigare gården hade förstörts i en brand. Den byggdes för två bröder, Olof och Anders Andersson, något som var ytterst ovanligt. Bröderna hade varsin ingång under den gemensamma brokvisten och varsin likadan lägenhet i huset, farstu, vardagsstuga (kök) och kammare. I mitten fanns en gemensam festsal som båda kunde använda. Idag är den omvandlad till modernare matsal och vardagsrum, där nuvarande ägare har sin fullt moderna bostad. I den norra änden finns Olofs bostad kvar i ursprung-

ligt skick. Farstun har marmoreringsmålats och det gamla köket har en intensivt blå nyans. Innanför köket ligger en liten kammare.

På övervåningen finns två sängstugor kvar i ursprungligt skick. De visar hur smaken kan skilja åt, till och med inom familjen. Olofs rum är målat med landskap, slott och exotiska utsikter som inramas av pelare med slingrande vinrankor. Färgerna är turkos och rosa. Den här typen av dekorationer var populär i trakten och finns kvar i många gårdar i Alfta och Voxnadalen. Här är det dalamålaren Svärdes Hans Ersson som målat. Brodern Anders var mer modern. Hans gästrum är prytt med en exklusiv tapet i brunt och gult, som förmodligen kommer från Frankrike. Idag ser det ut som om rummen i har inretts vid helt olika tidpunkter, men i själva verket skedde det samtidigt.



Maria G Nilsson



Jakob Dahlström

Huvudbyggnaden på Jon-Lars byggdes för två bröder och är den största gården i Hälsingland. Under den pampiga brokvisten syns de brödernas två olika ingångar. Idag är halva huset moderniserat som bostad åt ägaren, men vissa rum är oförändrade sedan mitten av 1800-talet.

Brodern Olofs ursprungliga vardagsstuga har lysande blå väggar och vackert snidade dörrar.



På övervåningen finns Olofs sängstuga med landskapsmålningar och vinrankor. Rummet används fortfarande vid festliga tillfällen.



Jakob Dahlström

Det måste ha känts överkligt att vakna upp under apelsinträd och vinrankor.



Brodern Anders var mer modern – eller hade bara en helt annan smak. Den franska tapeten kunde köpas vid besök i städerna eller på marknader.



Jon-Lars mangårdsbyggnad 1917.

Bortom Åa

Bortom Åa är gården på andra sidan ån. Gården ligger i Fågelsjö, Los, i de skogrika gränstrakterna mellan Dalarna och Hälsingland. Gården kallas också för Fågelsjö Gammelgård. Hit kom bosättare på 1600-talet från Finland, när staten lockade med skattefrihet för dem som bosatte sig i dessa skogstrakter. Den första bosättaren, Sigfrid Markusson, kom till Fågelsjö år 1671 och hans son Olof Sigfridsson blev den första bonden på Bortom Åa.

Mangårdsbyggnaden byggdes i två omgångar. Den första våningen byggdes 1819 av dåvarande ägaren Pehr Olofsson som också inredde en festsal. Drygt 15 år senare byggdes huset på med en våning till.

Sonen Jonas Olsson tog över gården 1853 då han var 20 år gammal. Han gifte sig med Sigrid Andersdotter ett par år senare. Under hans tid förnyades inredningen i flera av rummen på gården. Dalamålaren Bäck Anders Hansson inredde flera mindre rum på övervåningen, med målningar och tapeter. Målaren dekorerade övervåningens festsal 1856.

Jonas var mångsysslare och en skicklig smed. På gården finns en bössmedja och där tillverkades inte bara bössor utan även annat smide. I ett av gårdens härbren finns en klurig låskonstruktion som det krävs sju olika handgrepp och nycklar för att öppna – det var nog inte nödvändigt med så många lås, men en rolig utmaning för en uppfinningsrik person som Jonas att konstruera.

Vi vet en hel del om hur livet på gården var under 1800-talet. Jonas Olsson förde nämligen dagbok i många år. Klimatet var hårt i Fågelsjö. I dagboken kan man läsa om när det snöade på midsommar och när skörden frös bort. Desto viktigare blev det att ta vara på resurser från skogen. Bössorna användes för jakt. Det var främst handel med bland annat skinn, skogsfågel och smide som stod för försörjningen. Jonas var ofta på resande fot till marknader och städer för att sälja sina varor. Med sig hem tog han varor och intryck från andra miljöer och mycket finns kvar på gården. Jonas Olsson fick förtroendeuppdrag i bygden och blev en betrodd och förmögen man.

Det blev Jonas dotter Kristina som tog över gården efter honom. Hon gifte sig med Mårten Persson. Paret byggde ett modernare bostadshus mittemot det gamla. När det stod klart år 1910 låste de dörren och flyttade tvärs över gårdsplanen till sitt nya hus. Inredning och inventarier lämnades kvar i det gamla huset. Det gör att vi idag har en unik chans att uppleva ett hem som det såg ut i mitten av 1800-talet. Kristina och Mårten fick inga barn och när Kristina dog 1943 testamenterades gården till kommunen.

Idag ägs den av Ljusdals kommun och är öppen för allmänheten. Fågelsjö hembygdsförening ordnar visningar och man kan fika och äta mat i det som tidigare var det nya bostadshuset.



Vid mitten på 1800-talet blev det allt vanligare att gårdarna byggdes i två våningar. Det dröjde längre i de avlägsna skogstrakterna. När mangårdsbyggnaden på Bortom Åa fick sin andra våning i slutet av 1800-talet var det den första gården med två våningar på mils avstånd.



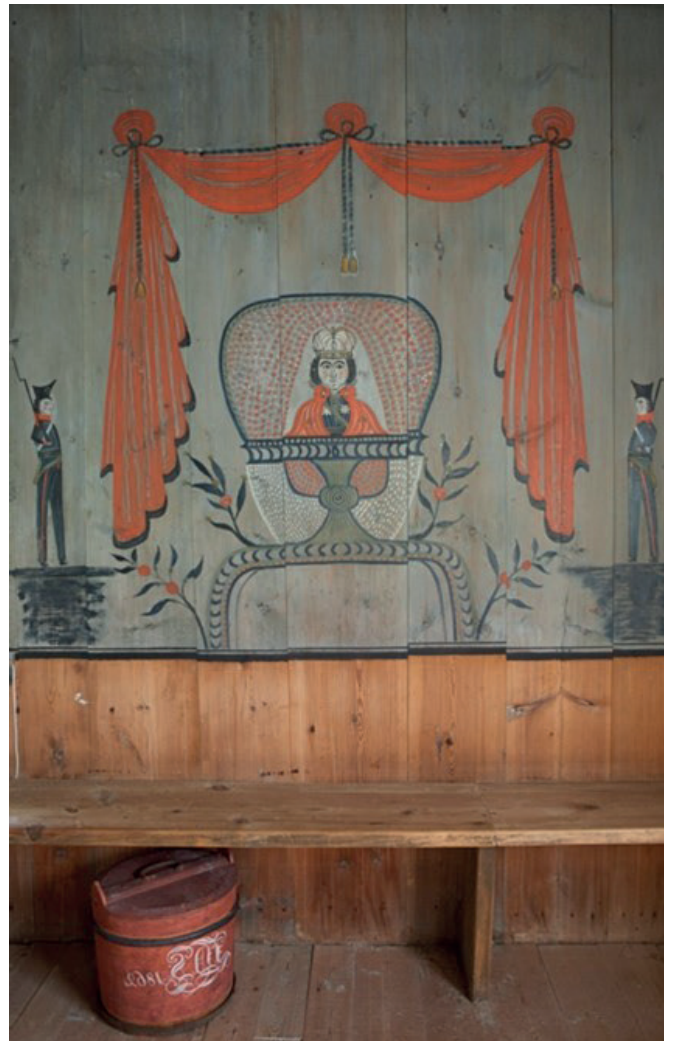
Jakob Dahlström

På ytterdörrarna finns en vackert snidad uppgående sol tillsammans med namnen Pehr Olofsson och Sigrid Pehrsson som flyttade in år 1821.



I köket – vardagsstugan – finns allting kvar, den väggfasta sängen, husgeråd och prylar som användes dagligen. På väggen hänger en rad gevär som tillverkats av Jonas Olsson i böss-smedjan på gården.

Den nedre festsalen har dekorerats av en känd dalmålare år 1825. Målningarna liknar inga andra i Hälsingland eller Dalarna. Det verkar som om målaren är ovan att måla i stort format, kanske var han en möbelmålare. Här (till höger) en detaljbild som visar kronprins Karl Johan (Bernadotte).





På ytterdörrarna finns en vackert snidad uppgående sol tillsammans med namnen Pehr Olofsson och Sigrid Pehrsdotter som flyttade in år 1821.

På övervåningen finns flera inredda rum. Bland annat detta som är inrett med en dyrbar tapet, en enda tapetrulle kostade lika mycket som ett får! Rummet kallas Prästkammaren och här fick prästen övernatta vid behov.



Festsalen en trappa upp inreddes 1856. Motiven liknar rosmåleriet i Dalarna, även kallat kurbits.

Bommars

Bommars ligger högt i utkanten av byn Letsbo i skogslandskapet norr om Ljusdal. Gården finns med i skrifter redan från 1500-talet och kallades i folkmun Oppigården. De nuvarande byggnaderna uppfördes 1845 efter att de gamla husen hade brunnit. Innan någon ens hunnit flyttat in på gården inreddes den som brukligt med målningar och tapeter för kommande fester.

Länge var inredningsmålaren okänd. Den senaste forskningen har visat att målaren var Mäx Jonas Andersson. Det är samma målare som inrett världsarvsgården Pallars och många andra gårdar i Hälsingland. Det dröjde 40 år innan Oppigården blev permanent bebodd. Dottern på gården var nämligen redan gift och

bodde med sin man på hans gård, som förmodligen var större och gav mer avkastning. Det blev deras barnbarn som till slut flyttade till gården år 1887 och bodde där till 1901. Det nya namnet Bommars kom till i början av 1900-talet då en familj från gården "Bomma" i Järvsö köpte den.

Bommars har jordbruksmark. Det fanns mjölkkor och andra djur på gården. Klimatet är kärvt på platsen och därför har skogen alltid varit viktigaste inkomstkällan. Det betydde att männen var i skogen under vinterhalvåret och skötseln av gården överlämnades till kvinnorna. "Bommamora" var en stark och drivande kvinna som jobbade alla dagar i veckan och såg till att allt på gården fungerade.



Mangårdsbyggnaden i två våningar har blivit brynt av solen och ser omålad ut. Men en gång har den varit rödfärgad, tittar man precis under taket kan man se spår av det röda. Den vänstra ingången leder till festrummen på övervåningen. Den högra ingången leder in till ett separat rum som troligtvis fungerat som gästrum och kanske undantagsstuga.

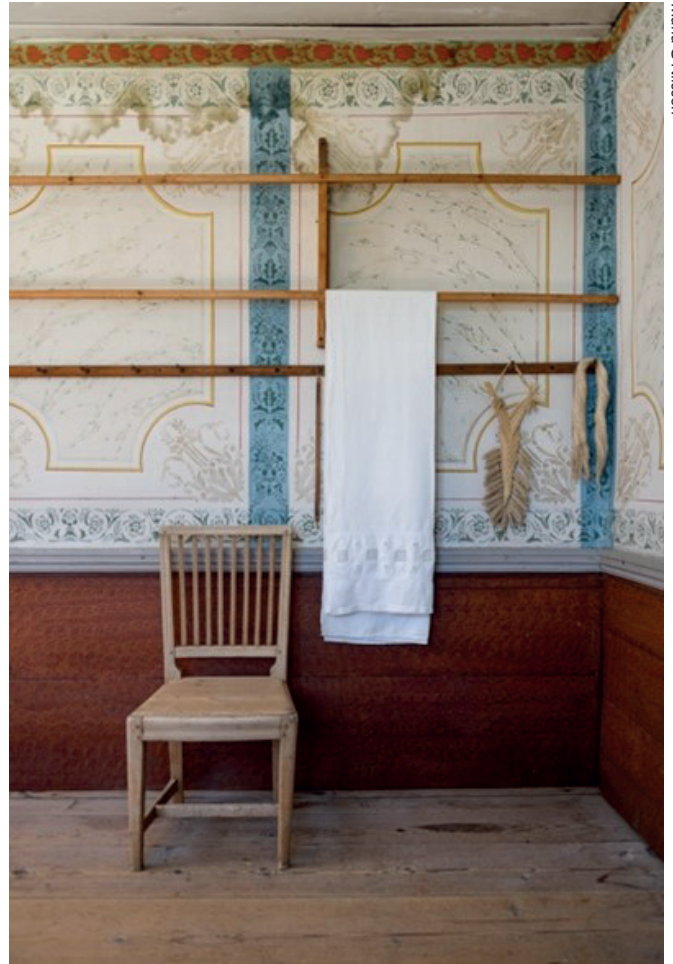


Marja G Nilsson

Det mest påkostade rummet ligger på övervåningen. Inredningen här är ovanlig. Målaren har kopierat en fransk tapet som man kan se på herrgården Ekebyhof nära Stockholm. Målaren tyckte att det behövdes lite mer utsmyckning, i tapetskarvarna har han satt upp remsor med tryckta schabloner i gult och blått. Upp mot taket finns en bård med blommor.



Festsalen fungerade också som sängstuga. Det finns två väggfasta sängar i salen. Här fick den tidens viktiga gäster övernatta, som prästen till exempel.



Maria G Nilsson

Kammaren intill festsalen har marmorerade väggar, inramade med schablonbårder. Här finns upphängningsanordningar där det hänger fint vävda och broderade linnetyger, något att visa upp för gästerna när det var kalas.



Den högra ingången leder in till ett gästrum som är fullt inrett med spis och säng. Rummet har varit flitigt använt. Sot från elden har gjort väggarna mörka, men tittar man noga ser man ett fint schablonmönster.



Bommars exteriör.

Erik-Anders

Erik-Anders ligger i byn Askesta (som också kallas Asta) i Söderala. Den fick namnet av bonden Erik Andersson som byggde gården 1825–27. Gården ligger bara några kilometer ifrån Söderhamns stad, något som tydligt har påverkat utformningen. Den breda huskroppen med rum i dubbla rader och den påkostade dörromfattningen ger gården en herrgårdsliknande karaktär. Vi ser en gård där ägaren har haft höga ambitioner. Även inomhus är huset något extra med sina skickliga marmoreringar och höga fönster.

Erik Andersson var nämndeman och hade en hög status i bondesamhället. Han och gården drabbades av motgångar i mitten av 1800-talet. Den äldste sonen Jonas som skulle ärva gården gick med i en religiös väckelserörelse som kallades Erikjansarna efter sin grundare Erik Jansson. Jonas ut-vandrade med Erikjansarna till Amerika. Därför skulle den yngre brodern Olof i stället

ta över gården, men så blev det inte. Han råkade ut för en olycka med en skenande häst och avled. Det visade sig att gården hade stora skulder som den efterlevande änkan inte hade möjlighet att betala och gården såldes på auktion. I samband med försäljningen inreddes huset för att hyras ut till flera familjer. Därför kan vi idag se tre kök från olika tidsepoker i huset.

Byggnaden stod sedan övergivet i årtionden tills nuvarande ägare rustade upp och återställde huset. Till gården hör en vacker trädgårdsanläggning. Från att ha varit helt igenvuxen har den rustats upp och anlagts till det utseende den hade på 1920-talet.

Gården är öppen för besökare. Det finns en butik, kafé och besökscentrum och det går också att övernatta bekvämt i hotellrummen på den före detta logen.



Maria G Nilsson



Anna-Karin Fern

Erik-Anders har hämtat inspiration från mer borgerliga miljöer. Med sin breda huskropp har gården en herrgårdsliknande karaktär. Istället för brokvisst pryds ingången av en påkostad dörromfattning, också det ett sätt att efterlikna en högreståndsbyggnad.

Till gården hör en vacker trädgårdsanläggning som har återfått sitt ursprungliga utseende. I rabatten samsas prydnadsväxter med köksväxter.



Jakob Dahlström

På nedervåningen finns en festsal med tapeter från slutet av 1800-talet.

Även inne i huset märks det hur man har tagit intryck från herrgårdsinredningar. Sten som marmor och ädla träslag som mahogny användes normalt inte i bondgårdar, men skickliga målare kan måla väggar och snickerier så att det ser ut som marmor och mahogny. Som här i trapphuset, där till och med trappens undersida har marmorats.



Maria G Nilsson

Den överdådiga festsalen finns på övervåningen. Den har en vackert ljusblå marmoreringsmålning och en kakelugn i matchande färg. Över dörrarna finns blomstermålningar i flera färger. Det är målarfamiljen Knutes från Rättvik som har dekorerat väggarna i huset.

Pallars

Gårdens namn är en hopdragning av namnet Per Larsson. Namnet går tillbaka så långt i tiden som till 1500-talet. Pallars ligger inte långt från Jon-Lars, i byn Långhed i Alfta. Den har den breda form som är vanlig i trakten. Huvudbyggnaden uppfördes under åren 1855–58, när sonen på gården, Jonas Nilsson, skulle gifta sig med dottern från byns största gård, Brita Olsdotter. Det sägs att hon ville bo minst lika fint som där hon kom ifrån. Det nya huset byggdes trots att det tidigare bostadshuset också var stort. Brudparet flyttade däremot in på gården redan 1853 innan det nya huset var färdigt. Den västra flygeln fick fungera som bostad under tiden för bygget. När brudparet tog över jordbruket fick Jonas föräldrar flytta till en egen bostad i ena flygeln. Den kallas än idag för ”Farmorsstugan”.

Pallars är den enda av världsarvsgårdarna som är inte är rödmålad (men den var det från början). Den vita gården ser ut som en herrgård där den ligger på en höjd med sina två flyglar. Varje ingång har en egen brokvist så det finns fyra brokvistar runt gårdsplanen. I huvudbyggnaden finns väggmålningar av samma målare som på



Den vita mangårdsbyggnaden med sina två flyglar öppnar upp mot söder.

Jon-Lars – Svärdes Hans Ersson från Dalarna. Sängstugan, som finns i den östra flygeln, har de märkvärdigaste målningarna. I en starkt blå kulör avbildas städer och platser från olika delar av Sverige. Här finns Gefle, Västerås och Stockholm och en bild som ska föreställa ”Lappmarken”. Målaren vet säkert till exempel att det finns en å, ett slott och en kyrka i Gävle, men hur det såg ut har han fått föreställa sig. Likaså har han säkert hört talas om kåtor och renar, men ”Lappmarkens” renar liknar mest små hästar med kvistar på huvudet. Den blåa färgen på målningarna gjorde att den tidigare okända målaren har kallats ”Blåmålaren”. Senare tids forskning har visat att målaren med största sannolikhet heter Mäx Jonas Andersson och kommer från Dalarna. Han hade sin hustru Karin Matsdotter till hjälp att måla. De bodde på olika ställen i Hälsingland i perioder och har målat i många gårdar.

I gårdens västra flygel finns ett sommarkök som använts långt in på 1900-talet. Där finns också en bakstuga med alla attiraljer kvar, som kavlar, baktråg, mjölsäckar och bakbord. Rummet ger en värdefull inblick i vardagslivet på gården.



Maria G Nilsson

Sängstugan i den östra flygeln lyser av blått med bilder från olika platser i Sverige, så som målaren föreställde sig dem.

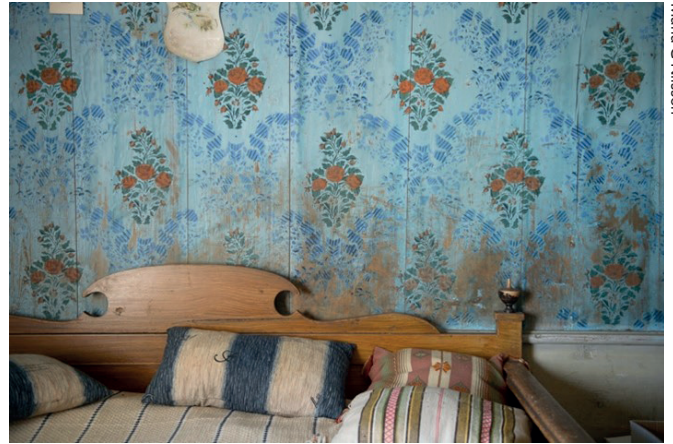


Olika städer har avbildats på väggarna, mer eller mindre fantasifullt. Målaren har kanske varit i Stockholm eller sett en bild på Stockholms slottet. Det är ganska likt!



När det nygifta paret flyttade in i det stora huset fick föräldrarna flytta hit till undantagsstugan som fortfarande kallas "farmorsstugan".

Till höger: Pallars exteriör.



Maria G Nilsson

I sängstugan finns en mindre brudkammare med fina schabloner, också de i blåa nyanser.



I den västra flygeln finns bakstugan. Här bakades bröd ett par gånger om året, fortfarande in på 1980-talet. Baktråg, kavlar, mjölsäckar och annat finns kvar från förr. Det enda nya som syns är elledningarna i taket.



Mer om världsarvet Hälsingegårdar

Filmer om de sju världsarvsgårdarna

med bygnadsantikvarie Erika Åberg:

<https://www.regiongavleborg.se/halsingegardar/kunskap/filmer/besok-varldsarvsgardarna-med-erika-aberg--nya-filmer-visar-nya-sidor-av-varldsarvet/>

Besök världsarvet Hälsingegårdarna i 360-graders vy:

<https://immersiontotal.com/halsingegardar/104/>

Hur världsarv började - flytten av Abu Simbel blev startskottet

I södra Egypten i Assuan finns två klipptempel som utgör ett av flera tempel och monument vilka ingår i världsarvet Nubiska monument från Abu Simbel till File. Klipptemplen som kallas Abu Simbel byggdes år 1244 f.kr på uppdrag av kung Ramses II. De tog 20 år att bygga. Det största templet byggdes åt gudarna medan det mindre var tänkt till Ramses gemål. Templen återupptäcktes 1817 efter att ha varit bortglömda och gömda under sand. År 1960 påbörjades bygget av Assuandammen i Nilen vars syfte var att förhindra översvämningar och säkra vattentillgången. Dammbygget innebar att Abu Simbel skulle hamna under vatten.

En internationell räddningsaktion sattes i gång och ett samarbete mellan Egyptens regering, Unesco och arkeologer från hela världen startades för att komma fram till en lösning. Engagemanget att rädda templen var stort och efter flera förslag valde man alternativet att flytta templen och lyfta dem högre, till en platå ovanför befintlig plats. Sagt och gjort sågades sandstenstemplena isär, lyftes upp och monterades ihop igen. Många svenska bygg- och industriföretag var engagera-

de i arbetet. Flytten av Abu Simbel stod klar 1968 och templen invigdes på sin nya plats, en platå 200 meter bort från Nilen och 65 meter högre upp.

År 1979 blev de båda templen en del av världsarvet Nubiska monument från Abu Simbel till File. File är en ö mitt i Nilen på vilket ett tempelkomplex låg som också flyttades i och med bygget av Assuandammen.

Flytten och räddningen av Abu Simbel blev startskottet för tankarna om världsarv, platser runtom i världen som har särskilt stort värde för mänskligheten. Världsarvskonventionen, en konvention för ett internationellt skydd för världens natur- och kulturarv, antogs 1972 av Unesco. Konventionen instiftade begreppet världsarv.

Titta tillsammans på

Unescos kortfilmer om flytten av Abu Simbel (på engelska):

<https://whc.unesco.org/en/list/88/video/>

Vad är ett världsarv? Unescos tecknade kortfilm (2 min lång):

https://unesco.se/wp-content/uploads/2020/12/Varldsarvsvideo-low-res-1.mp4?_=1

Vad är ett världsarv? Naturum Höga kusten, kortfilm från UR play (11:22 min lång)

<https://urplay.se/program/224216-ur-samtiden-naturum-hoga-kusten-vad-ar-ett-varldsarv>

Vad är Unesco?

FN:s organisation för utbildning, vetenskap och kultur, Unesco (United Nations Educational, Scientific and Cultural Organization) grundades 1945 och är ett av FN:s fackorgan. Unesco arbetar för att skapa förutsättningar för fred och säkerhet genom internationellt samarbete. Läs mer om Unesco: <https://unesco.se/>

Diskutera

- Vad är Unesco?
- Varför startade Unesco?
- Vad var Unescos tanke med att skapa en världsarvslista?
- Vad är ett världsarv?
- Hur hamnar något på världsarvslistan?

Vad är ett världsarv?

Ett världsarv är en byggnad, plats, eller miljö som på ett unikt sätt berättar om jordens och människans historia. Det finns två typer av världsarv: naturarv och kulturarv. Kulturarv är något som skapats av människan medan naturarv är en naturmiljö. Spår av människan finns dock ofta även i naturarv. Ibland tillhör världsarven båda kategorierna, till exempel är det svenska världsarvet Laponia både kultur- och naturarv.

Alla världsarv som finns på Unescos världsarvslista måste vara unika, oersättliga och autentiska.

Unik är något som det bara finns ett av, exempelvis tempelområdet i Ankor Wat eller Cheops pyramid. Ett världsarv kan också vara ett unikt

exempel på någonting. Det kan också vara en byggnadstyp som en gång var vanlig, men som nu är nästan borta.

Oersättlig betyder att om det försvann skulle det aldrig gå att bygga igen. Exempelvis kan en regnskog som försvinner aldrig återplanteras.

Autentisk betyder exempelvis att ett äldre hus inte får ha byggts om för mycket eller ha ändrats. Man får inte ha rivit det gamla huset och byggt ett nytt som ser likadant ut. Då är det inte "autentiskt". Ett naturområde som är ett naturarv ska vara så nära som det var ursprungligen för att vara autentiskt.

Diskutera

Fundera tillsammans på olika saker, platser eller objekt som kan vara antingen unika, oersättliga eller autentiska. Skriv upp dem och reflektera tillsammans i klassen.

Vad är världsarvskonventionen?

Världsarvskonventionen heter egentligen Unescos konvention om skydd för världens kultur- och naturarv och antogs 1972. 191 av Unescos medlemsländer har undertecknat konventionen. Syftet med konventionen är att länderna ska skapa lagstiftning och organisera sig för att kunna bevara kultur- och naturarvet i sina egna länder.

Läs mer om världsarvskonventionen:
<https://unesco.se/kultur/varldsarvskonventionen/>
PDF om världsarvskonventionen:
<http://unesco.hemsida.eu/wp-content/uploads/2013/08/Svensk-%C3%B6vers%C3%A4ttning-av-V%C3%A4rldsarvskonventionen.pdf>

Kriterier för världsarv enligt Unesco

Ett världsarv kan vara kulturobjekt, naturobjekt eller både ett kultur- och naturobjekt. Det ska uppfylla något av följande kriterier. Ofta uppfyller de flera kriterier.

1. Ska vara ett mästerverk som visar mänsklig kreativ förmåga.
2. Ska vara ett arkitektoniskt stilbildande byggnadsverk.
3. Ska bära vittnesmål om en kulturell tradition eller en levande eller försvunnen civilisation.
4. Ska vara ett utmärkt exempel på en typ av byggnad eller landskap som illustrerar viktiga stadier i mänsklighetens historia.
5. Ska vara ett framstående exempel på traditionell livsföring som är representativ för en kultur som hotas av förändring.
6. Ska vara en miljö med anknytning till idéer eller trosföreställningar av universell betydelse

(detta kriterium måste kombineras med något av de andra).

7. Ska visa viktiga utvecklingssteg i jordens historia.
8. Ska representera betydande pågående ekologiska eller biologiska processer.
9. Ska representera ett landskap med exceptionella skönhetsvärden.
10. Ska vara en hemvist för utrotningshotade djurarter.

Källa: <https://whc.unesco.org/en/criteria/>

Diskutera

- Försök dela upp kriterierna i kulturobjekt och naturobjekt. Tillhör något av kriterierna båda kategorierna?
- Under vilket eller vilka kriterier hamnar världsarvet Hälsingegårdar?

LEKTION 2

Vad är ett arv

Målgrupp: Årskurs 1–3, 4–6 och 7–9

Syfte: Eleverna får bekanta sig med begreppet arv i begreppet världsarv samt reflektera över vad de själva tycker är viktigt att spara.

Frågor att fundera över: Vad betyder ordet ”arv”? Sparar du på något som du hoppas ska finnas kvar för alltid? Har du någon riktigt gammal sak du ärvt? Finns det något som är alldeles nytt som du tror att dina barnbarn kommer att gilla?

Vem bestämmer vad som blir ett världsarv?

Unesco och dess Världsarvskommitté bestämmer vad som blir ett världsarv. Unescos medlemsländer som skrivit under världsarvskonventionen får nominera förslag på byggnader, kultur- och/eller naturmiljöer till världsarvslistan. Det finns kriterier för vad som kan nomineras och objekten ska ha ”särskilt stort universellt värde”.

Materiella och immateriella arv

”Arv” kan betyda många olika saker. Kanske har du samma humör som din mamma, pappas näsa eller morfars sneda tumme? Sådana saker representerar det mest konkreta av alla arv – det genetiska arvet. Arv kan också vara saker som någon har fått. Det kan vara foton, gamla leksaker, en dagbok eller smycken. Ibland kan arv vara värt mycket pengar, som hus eller skog. Ibland kan dock själva minnet av arvet vara viktigare. Kanske har man sparat sitt favoritgosedjur från när man var liten för att man tycker att just den är viktig för en själv. Den här typen av arv som går att ta på kallas materiella arv.

Det kan vara ännu svårare att bevara sådant som inte är ”saker”. Berättelser och sagor finns ibland nedskrivna, men var från början något som fördes vidare och sparades genom att människor berättade och pratade med varandra. Musik finns ibland inspelad och nedskriven som noter. Maträtter och tankar kring vad som är bra och riktigt att äta försvinner när ingen kommer ihåg hur man lagade just den maten. Även slöjd och hantverk, det vill säga hur man tillverkar eller skapar saker med händerna, är något som förs vidare genom att man lär sig av varandra. Arv som inte är saker och som inte går att ta på kallas immateriella arv.

Kulturarv

Ibland pratar man om ”kulturarv”. Det kan vara både hus och saker som tavlor eller skulpturer, men också berättelser, musik, kläder, slöjd och mat. I många länder är det en viktig fråga hur man ska föra sådant arv vidare. Det finns mycket som gör att det kan vara svårt. Till exempel måste den som har ett hus sköta det noga för att det ska kunna stå länge och tavlor måste ha en bra miljö för att inte bli skadade. Krig, miljöförstöring och naturkatastrofer skadar ofta det som var tänkt att lämnas vidare till nästa generation.

Uppgift

Låt eleverna fundera själva på vad de skulle vilja spara för all framtid. Det kan vara något personligt som de själva äger eller något annat. Låt dem diskutera två och två. Lyft därefter samtalet i helklass och skriv upp tillsammans vad eleverna valt att spara. Finns det gemensamma nämnare?

LEKTION 3

Ni väljer vad som ska bli världsarv!

Målgrupp: Årskurs 4–6 och 7–9

Syfte: Eleverna får fördjupa sig i vad världsarv är och argumentera för vilka de tycker är viktiga att bevara.

Världsarv vad är det?

Runtomkring i världen kan vi se storslagna naturområden och kulturlandskap, byggnader, städer eller monument. De visar hur människan och naturen utvecklats genom tidens gång. En del av dessa platser har ansetts så viktiga att de ska bevaras för framtiden. De har blivit världsarv.

Världsarven ska ge en bild av jordens och människans historia. Det är en bit kvar innan världsarven lever upp till det. För trots att det finns över 1000 världsarv i världen är det många berättelser som saknas och det ger en obalans i förståelsen av historien. De flesta världsarven finns i Europa, och de är miljöer som skapats av människor med makt och rikedom. Det är slott och palats, kyrkor, stora monument och kungagravar som pyramider eller mausoleer. Det finns betydligt färre byggnader eller miljöer som berättar om hur livet såg ut för vanligt folk. Det finns visserligen äldre stadskärnor som kan visa hur människor levde, men det saknas världsarv som handlar om böndernas byggande. Hälsingegårdarna fyller därför en lucka bland världsarven och den 1 juli 2012, vid Unescos världsarvskommittés möte i Sankt Petersburg, beslutades att sju hälsingegårdar skulle föras upp på denna lista över världens mest unika platser.

Hur många världsarv finns det?

Det finns idag fler än 1000 världsarv. De flesta finns i Europa. Se alla världsarv här: <https://whc.unesco.org/en/list/>

Uppgift

Låt eleverna gruppvis välja ut en byggnad, plats eller naturområde som gruppen tycker är så pass unik och speciell att de anser att det ska bli ett världsarv och bevaras för all framtid. Låt grupperna leta fram fakta om byggnaden, platsen eller naturområdet så de kan hålla en presentation för klassen om varför just detta ska bli ett världsarv. När alla presenterat sina förslag så får klassen rösta om vilket av förslagen som blir världsarv.

En enklare variant av uppgiften är att låta eleverna välja ett världsarv av de redan utnämnda världsarven. De ska därefter ta reda på fakta om sitt världsarv och argumentera för varför just det är ett världsarv. Låt alla grupperna presentera sina världsarv och gör sedan en gemensam omröstning i klassen om vilket av världsarven de tycker är viktigast att bevara.

LEKTION 4

Beskriv världen för en utomjording!

Målgrupp: 7–9

Syfte: Eleverna får fördjupa sig i begreppet världsarv och reflektera hur världsarv utses och varför.

Hur många världsarv finns det?

Det finns idag fler än 1000 världsarv. De flesta finns i Europa. Se alla världsarv här: <https://whc.unesco.org/en/list/>

Låt eleverna titta på listan med världens alla världsarv. Gå igenom tillsammans vad världsarvslistan är, hur objekt kan bli världsarv och vilka som beslutar vad som får bli ett världsarv. Listan finns här: <https://whc.unesco.org/en/list/>
Film om vad världsarv är för något och hur världsarvstanken kom till:

https://unesco.se/wp-content/uploads/2020/12/Varldsarvsvideo-low-res-1.mp4?_=1

Låt eleverna göra en egen världsarvslista som svarar på frågan: Vilka tio världsarvsobjekt förklarar bäst världens historia och människorna för någon från en annan planet? Reflektera tillsammans över vad eleverna kommit fram till.

Lektionernas koppling till Lgr 22

Grundläggande värden

- Ett historiskt perspektiv ger eleverna möjlighet att utveckla förståelse för samtiden, beredskap inför framtiden och utveckla förmåga till dynamiskt tänkande.
- Ett miljöperspektiv ger dem möjligheter att ta ansvar för den miljö de själva direkt kan påverka och skaffa personligt förhållningssätt till övergripande och globala miljöfrågor.
- Ett internationellt perspektiv är viktigt för att kunna se den egna verkligheten i ett globalt sammanhang, för att skapa internationell solidaritet samt för att leva i ett samhälle med täta kontakter över kultur- och nationsgränser.