

LÅNG-RÖSTEN OCH LILL-RÖSTEN

Arkeologisk utredning och undersökning

L1951:2023 och L1951:2022

Alfta socken

Ovanåkers kommun

Hälsingland

Maria Björck



Lång-Rösten och Lill-Rösten

Arkeologisk utredning och undersökning

L1951:2023 och L1951:2022

Alfta socken

Ovanåkers kommun

Hälsingland

Rapport 2025:06

Maria Björck

Länsmuseet Gävleborgs rapportserie

Rapportserien innefattar rapporter inom länsmuseets verksamhetsområden arkeologi, bebyggelsehistoria, byggnadsvård, kulturmiljövård, etnologi, konst- och kulturhistoria.

Du kan själv ladda hem rapporter i PDF-format från länsmuseets hemsida www.lansmuseetgavleborg.se

Rapporter, böcker och mycket annat kan du köpa/beställa i länsmuseets butik butik@xlm.se

Utgivning och distribution:

Länsmuseet Gävleborg
Södra Strandgatan 20, 802 50 Gävle
www.lansmuseetgavleborg.se

© Länsmuseet Gävleborg 2025

Omslagsbild: Kvartsskrapa. Foto: Maria Björck

Länsmuseet Gävleborg medger spridning av dokumentationsmaterialet med Creative Commons licensen CC-BY, undantag kartmaterialet: ©

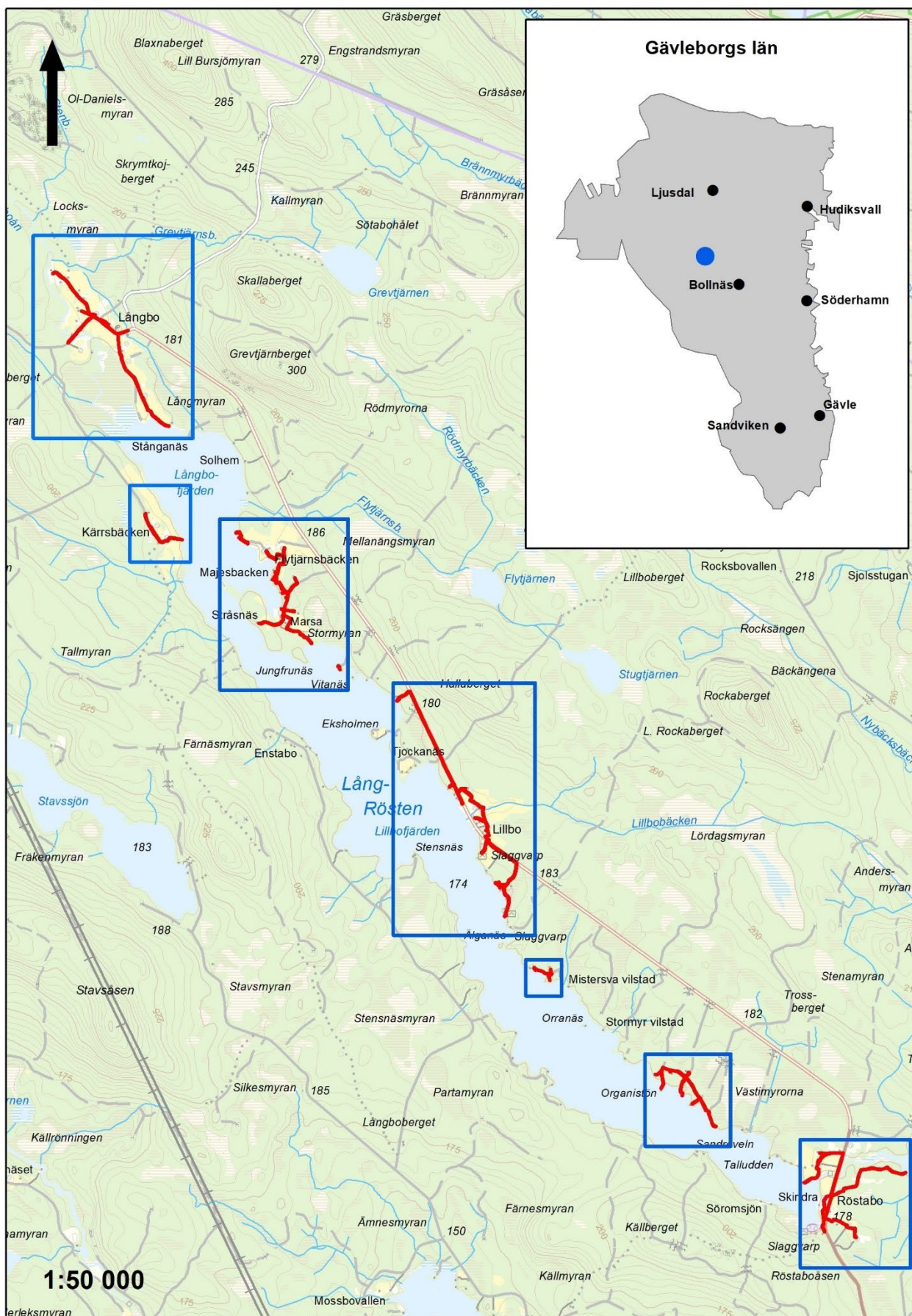
Lantmäteriet, dnr I2018/00110.

ISSN 0281–3181

Print: Trycktreat

Innehållsförteckning

Sammanfattning.....	6
Inledning.....	6
Syfte och metod.....	7
Topografi och fornlämningsmiljö.....	7
Resultat.....	8
Arkeologisk utredning	8
Arkeologisk undersökning	17
Vidare åtgärder.....	20
Källor.....	20
Administrativa uppgifter	20



Figur 1. Utdrag ur terrängkartan med utredningsområdena rödmarkerade.

Sammanfattning

Länsmuseet Gävleborg har utfört en arkeologisk utredning och undersökning inför kabeldragning vid sjöarna Lång-Rösten och Lill-Rösten, Alfta socken i Ovanåkers kommun. Arbetet gjordes i början av juli 2024.

Den arkeologiska utredningen berörde ett antal mindre delsträckor där kabel skulle plöjas/grävas ner på land. Den totala längden som utreddes var dryga 13 kilometer. Vid utredningen påträffades sex lämningar: en boplatz, en blästbrukslämning, tre fyndplatser (slagg, kvartsskrapa och uppgift om slagg) samt en bro.

Antikvarisk bedömning: Boplatz och blästbrukslämning är *fornlämningar*. Bron och två av fyndplatserna är *övriga kulturbistoriska lämningar*, en fyndplats, enligt uppgift och har därför *ingen antikvarisk bedömning*.

Den arkeologiska undersökningen har gjorts i form av schaktningsövervakning väster om stenåldersboplatzen L1951:2022 och väster om fyndplats (slagg) L1951:2023. Vid undersökningen framkom inga fynd eller anläggningar. Lämningstypen för L1951:2023, har ändrats från fyndplats till blästbrukslämning och den antikvariska bedömningen har ändrats från *övrig kulturbistorisk lämning* till *möjlig fornlämning*. Anledningen till detta är att lämningen enligt inventeringsboken (Kulturmiljöregistret) är allt för omfattande (100×50 meter stor) för att utgöra fyndplats.

Inledning

Länsmuseet Gävleborg har utfört en arkeologisk utredning och undersökning inför kabeldragning vid sjöarna Lång-Rösten och Lill-Rösten, inom delar av fastigheterna Långheden 11:11 (utredningen) och Näsbyn 12:4 och Näsbyn 12:10 (undersökningen), Alfta socken, Ovanåkers kommun.

Den arkeologiska utredningen berörde ett antal mindre sträckor där kabel skulle plöjas/gräva ner på land av Helsing Net Ovanåker AB. Den sammanlagda längden var dryga 13 kilometer. Större delen av kabeln har företaget lagt ner, i sjöarna Lång-Rösten och Lill-Rösten. Detta område berördes inte av utredningen.

Den arkeologiska undersökningen har gjorts i form av schaktningsövervakning, väster om stenåldersboplatzen L1951:2022 och väster om fyndplats (slagg) L1951:2023.

Utredningen gjordes den 1 och 2 juni 2024, efter beslut av Länsstyrelsen Gävleborg (dnr 418-2024, 2024-05-29).

Undersökningen gjordes den 3 juni 2024, efter beslut av Länsstyrelsen Gävleborg (dnr 4437-2024, 2024-06-11).

Syfte och metod

Syftet med utredningen var att klargöra om det finns fornlämningar eller övriga kulturhistoriska lämningar inom berörda områden. Om lämningar påträffades skulle dialog tas med Helsing Net Ovanåker AB för att ta fram alternativa dragningar i syfte att kunna undvika ingrepp i fornlämningar.

Syftet med undersökningen av stenåldersboplatsen och fyndplatsen för slagg var att dokumentera eventuella lämningar och tillvarata eventuella fynd.

Vid utredningen inventerades ett antal delsträckor okulärt.

Den arkeologiska undersökningen gjordes genom schaktningsövervakning vid pågående grävning.

Påträffade lämningar och det upptagna schaktet har mätts in med DGPS. Lämningarna har beskrivits, fotograferats och registrerats i Riksantikvarieämbetets Kulturmiljöregister (KMR).

Topografi och fornlämningsmiljö

De berörda områdena ligger på nivåer mellan 175 och 180 meter över havet, kring sjöarna Lång-Rösten och Lill-Rösten. Över lag utgörs marken av morän, dock fanns det mindre sandiga områden. Utredningen har berört tomtmark, åkermark och skogsmark.

Fornlämningsmiljö kring sjöarna domineras av lämningar kopplade till tidig järnframställning, så som slaggvarp/slaggförekomster och kolningsgropar. Det finns även sjönära stenåldersboplatser (t.ex. L1951:1880, L1951:2022, L1951:2496). Väster och söder om sjöarna finns flera fångstgropar och fångstgropssystem (t.ex. L1949:2066, L2023:2913).

De lämningar som berördes av den arkeologiska undersökningen var en boplats (L1950:2022) och en fyndplats för slagg (L1951:2023). Båda lämningarna är belägna på östra sidan av Lång-Rösten, ute på Eksholmen. Lämningarna ligger i åkermark (fig. 2). På boplatsen har det enligt inventeringsboken (KMR) påträffats en eldslagningsflinta, en skifferkniv, en skifferpilspets, en flintdolk, yxor av olika slag, slagen kvarts och metkrokar av ben. Boplatsen har varit känd åtminstone sedan början av 1900-talet och har uppmärksamats genom flera tidningsartiklar (t.ex. Gefle-Posten 21/11, 1908 och Helsing 18/10, 1916). Enligt inventeringsboken är slaggförekomsten cirka 100×50 meter stor (Ö-V), slaggen är av ”lågteknisk typ”, enstaka slaggen är ”mer glasartade och påminner om hyttslaggen”.

Av boplatsfynden att döma förefaller fynden vara neolitiska (yngre stenålder).



Figur 2. Vy över del av östsluttningen som utgörs av boplats och fyndplats för slagg. Foto från nordväst: Maria Björck.

Resultat

Arkeologisk utredning

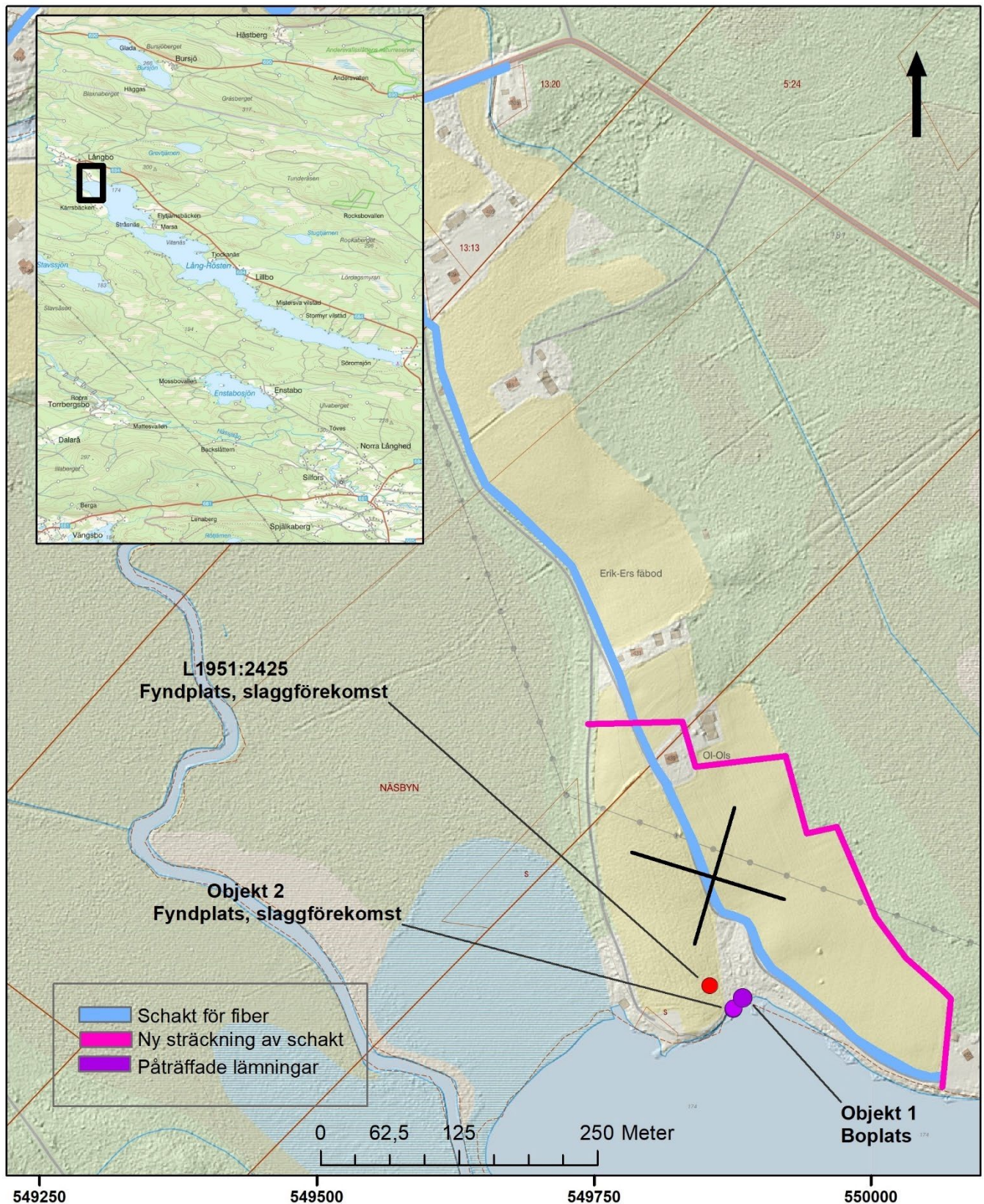
I utredningen påträffades totalt sex lämningar (tabell 1).

I södra delen av Långbo påträffades en stenåldersboplats (objekt 1/L2025:67). Fynden består av ett tiotal kvartsavslag (fig. 4) som framkom i strandkanten samt på sjöbotten av Lång-Rösten. Boplatsen är troligen ytstor.

På samma plats påträffades en fyndplats för slagg (objekt 2/L2025:68), som består av några slaggbitar av blästtyp (förhistorisk slagg). Slaggen hittades på sjöbotten. Sannolikt hör denna fyndplats ihop med en tidigare registrerad fyndplats för slagg, L1951:2425. Enligt beskrivningen i KMR påträffades slagg av ”lågteknisk karaktär” vid plöjning av åker. De båda fyndplatserna utgör troligen en större blästplats (järnframställningsplats) som sannolikt är stor till ytan.

Antikvarisk bedömning: Objekt 1/L2025:67 är *fornlämning* och objekt 2/L2025:68 är *övrig kulturhistorisk lämning*.

Åtgärd: I samråd med arbetsföretaget bestämdes att kabeln skulle läggas ned i kanten av åkern (fig. 3).



Figur 3. Utdrag ur Lantmäteriets topografiska webbkarta och fastighetsindelning på underlag av terrängskuggningskarta. Objekt 1/L2025:67 är en boplats och objekt 2/L2025:68 är en fyndplats för slagg. Blå linje är schaktets planerade dragning. Den nya dragningen för kabelschaktet är den rosa linjen.



Figur 4. Några av de kvartsavslag som påträffades.

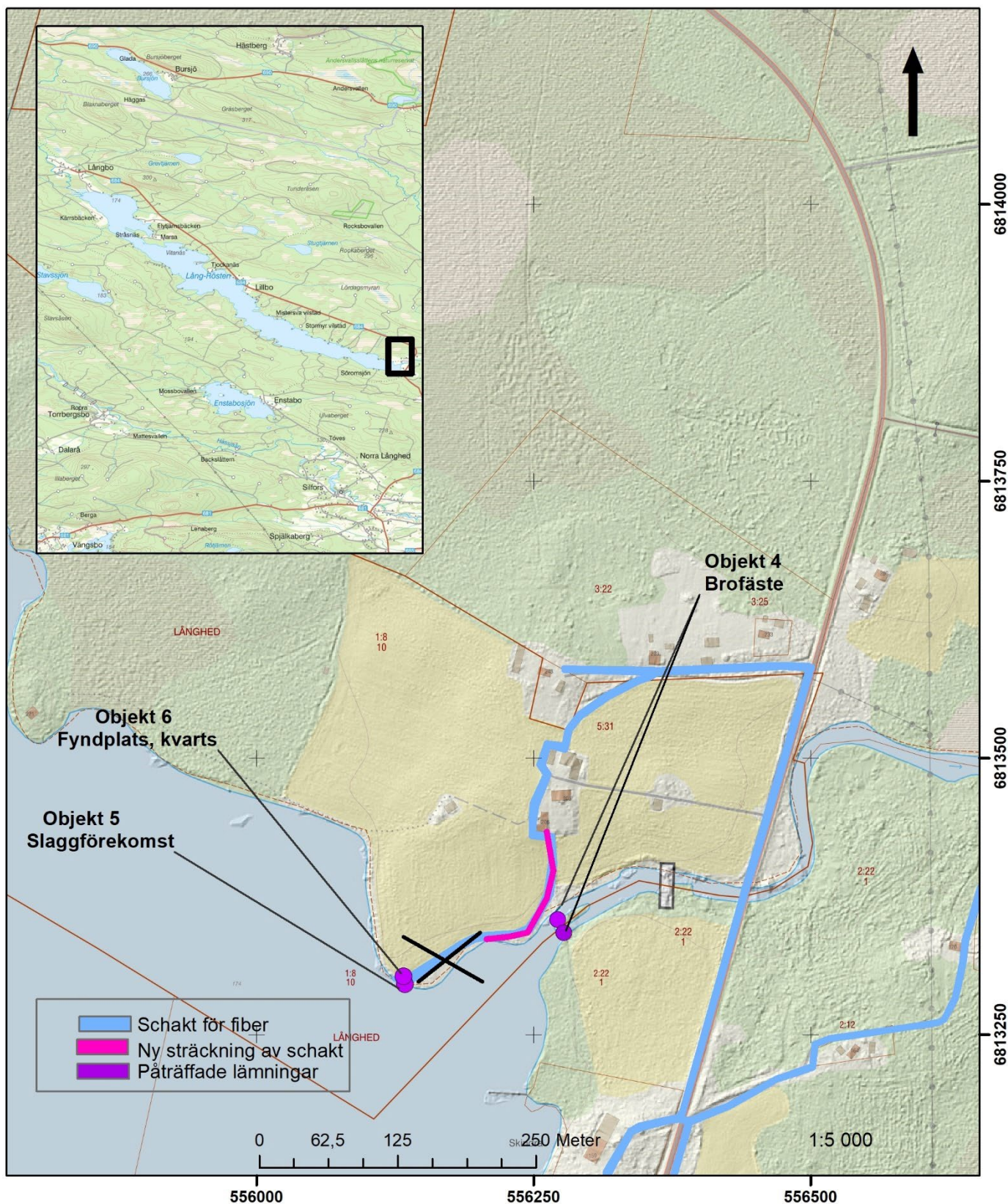
I Röstabo påträffades i kanten av en åker intill Lång-Rösten, slagg och delar av ugnsväggar från en järnframställningsplats (objekt 5/L2025:70). Det påträffades även en kvartsskrapa som indikerar stenåldersboplats (objekt 6/L2025:80). Lämningarna kan vara ytstora. Vidare har ett brofäste registrerats vid Röstaboån (objekt 4/L2025:69). Denna bro har enligt flygfoto från cirka 1960 används vid flottning. Där man dragit in timmer till kanalen. På flygfoto från cirka 1975, har man slutat att flotta här (fig. 9, 10, 11). Denna lämning berörs ej av kabeldragningen.

Antikvarisk bedömning: Objekt 5/L2025:70 är *fornlämning*, objekt 6/L2025:80 och objekt 4/L2025:69 är *övrig kulturhistorisk lämning*.

Åtgärd: I samråd med arbetsföretaget bestämdes att kabeln skulle läggas ned längre österut (fig. 5).

Vid utredningen informerades läns museet av en fastighetsägare om att slagg påträffats utanför deras brygga i Lång-Rösten. Platsen har registrerats som fyndplats, uppgift om slagg, objekt 3/L2025:176 (fig. 12).

Antikvarisk bedömning: Objekt 3/L2025:176 har *ingen antikvarisk bedömning*.



Figur 5. Utdrag ur Lantmäteriets topografiska webbkarta och fastighetsindelning på underlag av terrängskuggningskarta. Objekt 5/L2025:70 är en slaggförekomst och objekt 6/L2025:80 är en fyndplats för kvartsskerapa. Den blå linjen är den planerade dragningen. Den nya dragningen för kabelschaktet är markerat med rosa linje. Brofästet objekt 4/L2025:69 beröres ej.



Figur 6. Den röda markerar visar platsen för objekt 5/L2025:70, fyndplats för kvartsskrapa och objekt 6/L2025:80, slaggförekomst, där merparten av slaggen påträffades. Foto från nordöst: Maria Björck.



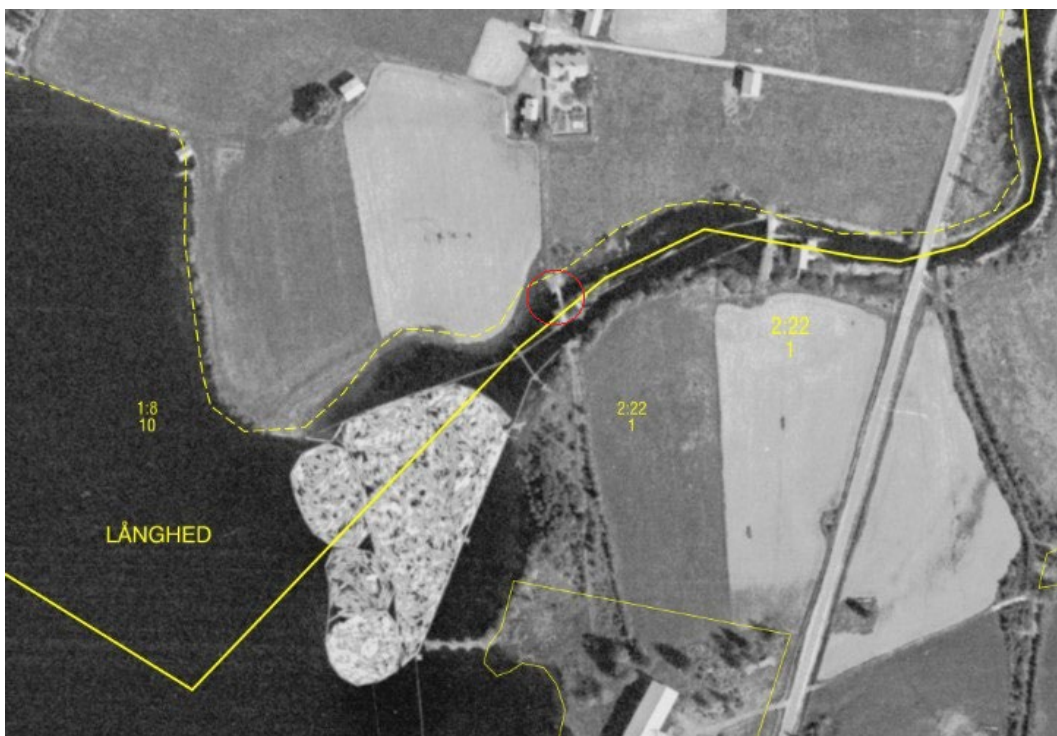
Figur 7. Objekt 5/L2025:70, slagg och ugnsväggar påträffades mellan åkerkanten och sjön. Foto: Maria Björck.



Figur 8. Objekt 6/L2025:80, kvartsskrapan påträffades mellan åkerkanten och sjön. Foto: Maria Björck.



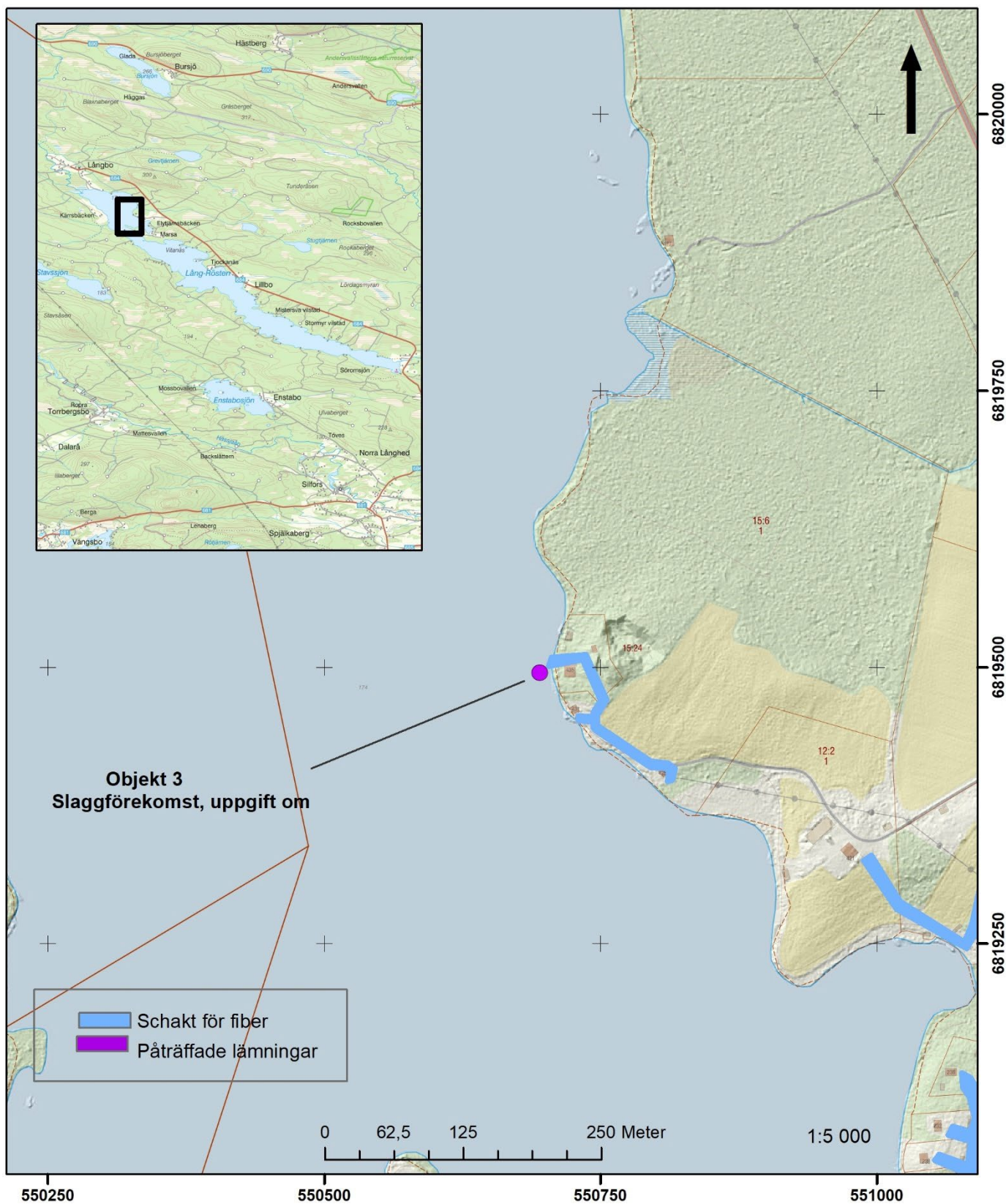
Figur 9. Objekt 4/L2025:69, brofäste, berördes ej. Foto från norr: Maria Björck.



Figur 10. Flygbild, cirka 1960, Lantmäteriet. Bron, objekt 4/L.2025:69, är markerad med röd ring. Enligt flygbilden har bron brukats vid flottning.



Figur 11. Flygbild, cirka 1975, Lantmäteriet. Bron, objekt 4/L.2025:69, är markerad med röd ring. Enligt flygbilden är flottningsepokerna slut.



Figur 12. Utdrag ur Lantmäteriets topografiska webbkarta och fastighetsindelning på underlag av terrängskuggningskarta. Objekt 3/L2025:176, är en fyndplats, uppgift om slagg.

Nummer	Beskrivning	Antikvarisk bedömning
1/L2025:67	Boplats, i strandkant och på botten av sjö påträffades ca 10 kvartsavslag.	Fornlämning
2/L2025:68	Fyndplats för slagg, i S kanten av sjö, påträffades några bitar blästslag på sjöbotten. Sannolikt hör denna fyndplats ihop med fyndplats för slagg, L1951:2425.	Övrig kulturhistorisk lämning
3/L2025:176	Fyndplats för slagg utanför brygga. Uppgift från markägaren.	Ingen antikvarisk bedömning
4/L2025:69	Brofundament på ömse sidor om utlopp av sjö, fundamenten är ca 10-11 m l, 0,5-1,2 m h, uppbyggt av natursten och huggna block, 1,5x0,25x0,3 m st. Enligt flygbild ca 1960, har bron brukats vid flottning. Där man dragit in timmer till en kanal.	Övrig kulturhistorisk lämning
5/L2025:70	Slaggförekomst, minst 15 m l (NV-SÖ) och 2 m br, bestående av ett antal slaggbitar och delar av ugnsväggar, som påträffades mellan åkerkant och sjö. Slaggen är av blästtyp.	Fornlämning
6/L2025:80	Fyndplats för kvartsskrapa, påträffades mellan åkerkant och sjö.	Övrig kulturhistorisk lämning

Tabell 1. Påträffade lämningar i utredningen.

Arkeologisk undersökning

Den arkeologiska undersökningen har utförts i form av schaktningsövervakning i nära anslutning till stenåldersboplatsen, L1951:2022 och fyndplatsen för slagg, L1951:2023 (fig. 2). Strax väster om boplatsen upptogs ett kabelschakt, cirka 60 meter långt (N-S), 0,5 meter brett och 0,6-0,7 meter djupt (fig.13-16). Marken utgjordes främst av sand. Den sydligaste delen av schaktet var stört och delvis omgrävt, vilket troligen skett i samband med husbyggnation. Inga fynd eller anläggningar framkom i schaktet.

Enligt inventeringsboken (KMR) för fyndplatsen L1951:2023, har slagg påträffats på en större yta i åkermark, 100×50 meter. Denna yta är för stor för att bedömas som en fyndplats. Därför har lämningstypen ändrats från fyndplats till blästbrukslämning och den antikvariska bedömningen har ändrats till *möjlig fornlämning*.



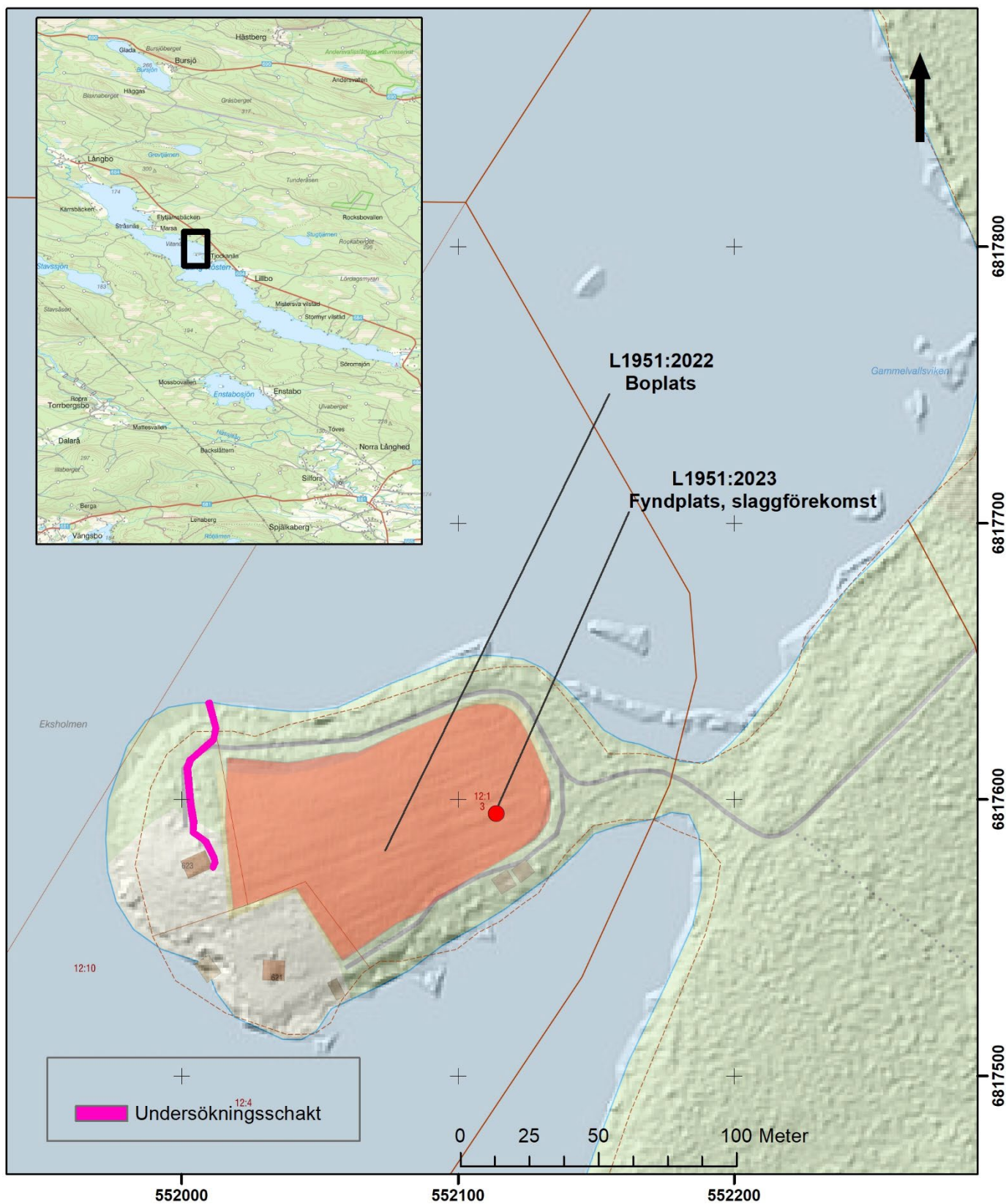
Figur 13. Kabelschaktet väster om stenåldersboplatsen och slaggförekomsten. Foto från norr: Maria Björck



Figur 14. Kabelschaktet väster om stenåldersboplatsen och slaggförekomsten. Foto från söder: Maria Björck.



Figur 15. Kabelschaktet. Foto från väster: Maria Björck.



Figur 16. Utdrag ur Lantmäteriets topografiska webbkarta och fastighetsindelning på underlag av terrängskuggningskarta, med det övervakade kabelschaktet (rosa).

Vidare åtgärder

Länsmuseet anser att inga vidare åtgärder behövs i detta ärende.

Källor

Historiska flygbilder från cirka 1960 och 1975, Lantmäteriets karttjänst, Min karta.

Riksantikvarieämbetets Kulturmiljöregister (forsök).

Administrativa uppgifter

Länsstyrelsens diarienummer, utredningen: 418-2024,

Länsstyrelsens beslutdatum, utredningen: 2024-05-29

Länsstyrelsens diarienummer, undersökningen: 4437-2024

Länsstyrelsens beslutdatum, undersökningen: 2024-06-11

Länsmuseet Gävleborgs diarienummer: 2024-156/320

Undersökningstid, utredningen: 1 och 2 juni 2024

Undersökningstid, undersökningen: 3 juni 2024

Projektledare: Maria Björck

Personal: Maria Björck och Kerstin Westrin

Fastigheter: Långheden 11:11 (utredningen) samt Näsbyn 12:4 och Näsbyn 12:10 (undersökningen)

Socken: Alfta

Kommun: Ovanåker

Koordinatsystem: Sweref 99 TM

Dokumentationshandlingar: Handlingar och shape-filer förvaras i Länsmuseets Gävleborgs arkiv och servrar.

Fynd: Inga fynd togs tillvara.



LänsMuseet Gävleborg, Södra Strandgatan 20, 802 50 Gävle. lansmuseetgavleborg.se

