

KVARTERET SPRINGER 4

Antikvarisk medverkan vid takbyte på bostadsdel och fiskebod

Brynäs 9:4
BM 36
Gävle stad och kommun
Gävleborgs län
2025–2026

Ulrika Olsson



Slutrapport
Tillstånd enligt KML
Lst dnr: 6389-2024 och 5753-2024
Beställare: Nina Engstrand

Kvarteret Springer 4

Antikvarisk medverkan vid takbyte på bostadsdel och fiskebod

Brynäs 9:4
BM 36
Gävle stad och kommun
Gävleborgs län
2025–2026

Rapport 2026:11
Ulrika Olsson

Länsmuseet Gävleborgs rapportserie

Rapportserien innefattar rapporter inom länsmuseets verksamhetsområden arkeologi, bebyggelsehistoria, byggnadsvård, kulturmiljövård, etnologi, konst- och kulturhistoria.

Du kan själv ladda hem rapporter i PDF-format från länsmuseets hemsida www.lansmuseetgavleborg.se

Rapporter, böcker och mycket annat kan du köpa/beställa i länsmuseets butik butik@xlm.se

Utgivning och distribution:

Länsmuseet Gävleborg
Södra Strandgatan 20, 802 50 Gävle
www.lansmuseetgavleborg.se

© Länsmuseet Gävleborg 2026

Omslagsbild: Springer 4 sedd från Brynäsgratan.

Foto: Ulrika Olsson, 2026-02-02.

Länsmuseet Gävleborg medger spridning av dokumentationsmaterialet med Creative Commons licensen CC-BY, undantag kartmaterialet:

© Lantmäteriet, dnr I2018/00110.

ISSN 0281–3181

Print: Trycktrean

Innehållsförteckning

Tekniska och administrativa uppgifter	4
Sammanfattning.....	5
Antikvarisk slutbedömning.....	5
Karta.....	6
Lagskydd.....	6
Historik och beskrivning.....	6
Orsaker till åtgärd.....	8
Utförda arbeten	10
Bostadsdelens tak - hög- och lågdel.....	10
Fiskebodens tak.....	14
Antikvariska iakttagelser.....	17
Kvarvarande arbeten.....	18
Källor.....	19

Tekniska och administrativa uppgifter

Länsstyrelsens diarienummer:	6389-2024, 5753-2024
Länsstyrelsens beslutdatum:	2025-12-17, 2026-01-13
Länsmuseets diarienummer:	2025-33/311
Projektid:	december 2025 – februari 2026
Platsbesök:	2025-12-07 2026-01-13 2026-02-02
Beställare:	Nina Engstrand, fastighetsägare
Beställarens ombud:	Arkitekt SAR/MSA Lars Skogsberg
Antikvarisk medverkan:	Ulrika Olsson, byggnadsantikvarie Länsmuseet Gävleborg
Medverkande firmor:	ABAB Ställning AB PP Hus & Bygg AB, Sandviken Lingmans Kulturplåtslageri, Gävle

Sammanfattning

Mellan december 2025 – februari 2026 har takomläggning utförts inom fastigheten Brynäs 9:4, kvarteret Springer 4. Tak på samtliga byggnader har ingått i projektet; fiskebod och bostadshus (både hög- och lågdel). Samtliga tak var belagda med enkupigt lertegel innan påbörjade arbeten.

Omläggningen av taken kan kortfattat beskrivas på följande vis: efter att taktegel, läkt och masonit hade demonterats på taken så belades taken med ny oljehärdad masonit och ny läkt. Fiskebodens tak har belagts med återbrukat enkupigt lertegel medan bostadsdelens takfall är belagda med nyttillverkat enkupigt lertegel. Fiskebodensnock skyddas av nockbrädor och här har monterats nya vindskivor och fotbrädor i trä. En ny hängränna i trä har tillverkats till gårdssidan. Trädelarna är tjärstrukna.

Bostadsdelens tak har genomgått samma procedur, men här har takfallen belagts med nyttillverkat enkupigt lertegel. Nocken skyddas av nockpannor. Nya vindskivor i trä och vindskivebeslag i plåt, har tillkommit. Gaveln mot fiskeboden har rödfärgade vindskivor och rött vindskivebeslag. Gaveln mot gatan har försetts med vindskivor inmålade i fasadkulören. Vindskivebeslagen här är i galvaniserad plåt. Mot grannfastigheten, Springer 3, möter takfallet på bostadsdelens lågdel grannens fasad. I mötet har plåtbeslagningen och avvattningen förbättrats genom nya plåtbeslag.

Takomläggningen är utförd av PP Hus & Bygg, Sandviken. Vissa delar i plåtarbetena är utförda av Lingmans Kulturplåtslageri, Gävle. Ulrika Olsson, Läns museet Gävleborg har varit anlita för den antikvariska medverkan.

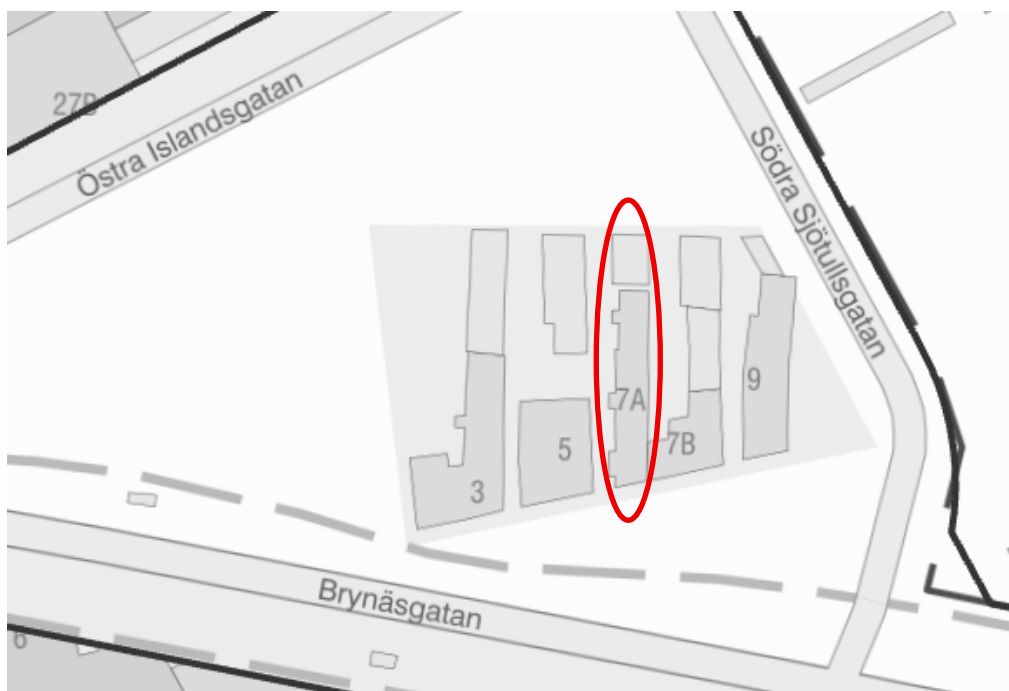
Länsstyrelsen Gävleborgs beslut är daterade 2025-12-17 och 2026-01-13 med diarienummer 6389–2024 och 5753–2024. Tre platsbesök har utförts under projekttiden; 2025-12-07, 2026-01-13 och 2026-02-02.

Antikvarisk slutbedömning

Omläggningen av taken på kvarteret Springer 4 har utförts i enlighet med handlingarna.

Arbetena är godkända ur antikvarisk synvinkel.

Karta



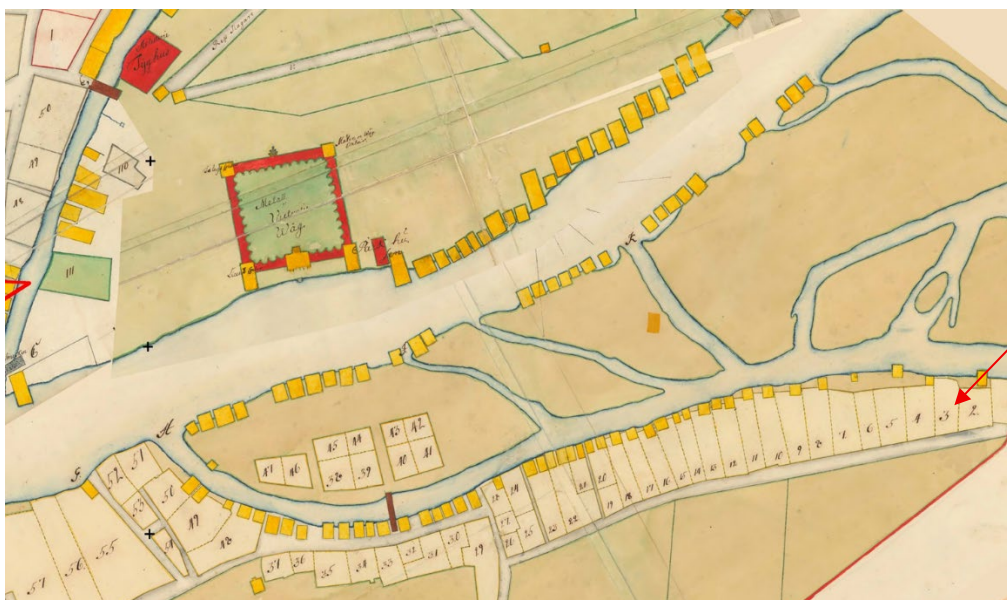
Figur 1. Kvarteret Springer 4 är inringad. Karta ur Digitala Planarkivet Gävle.

Lagskydd

Springer 4 ingår i byggnadsminnet Kvarteret Springer, BM 36, och omfattas därmed av bestämmelserna i Kulturmiljölagens 3:e kapitel.

Historik och beskrivning

De fem tätt liggande gårdarna i kvarteret Springer minner om en av stadens viktigaste näringar längre tillbaka, nämligen fisket. Under 1600–1800-talet liknade området ett delta med flera biflöden till Gavleån. Islandslillån sträckte sig från nuvarande polishuset och österut nedströms parallellt med Gavleån. Platsen kallades Islandet och holmarna utanför för Islandsholmarna. På kartan från 1741 syns hur Islandslillåns södra strand är fylld med tätt liggande fiskargårdar. Den typen av bebyggelse vi fortfarande ser i kvarteret Springer sträckte sig vid tiden ända från dagens polishus och vidare österut. Tomterna var långsmala med bostadshus mot gatan, en lång rad ekonomibyggnader utmed tomtgränsen och sjöbodar ner mot vattnet. Fiskarfamiljerna bosatte sig här för närheten till ån och havet. Fångsten kunde de ta med sig ända fram till bryggan och tomten.



Figur 2. Grundritning öfver Stapel Staden Gefle, 1741–1747. Här syns Islandsällån med alla dess biflöden till Gavleån. Islandsällåns södra strand var fylld av tätt liggande fiskargårdar. Det ungefärliga läget för Kvarteret Springer är markerat med en pil. Karta ur Kommunarkivets samlingar.



Figur 3. Målning över Islandsällån och fiskargårdarna i Kvarteret Springer med sina fiskebodar till vänster. Okänd konstnär och okänt årtal. Ur Länsmuseum Gävleborgs samlingar, identifikationsnummer: XLM.LST00464.

Vid stadsbranden 1869 brann i princip hela den norra stadsdelen ner. Fram till branden hade både små verkstäder och lite större fabriker legat inne i staden, mitt bland bostadsbebyggelsen. Vid återuppbyggnaden av staden var just brandsäkerhet en viktig aspekt att ta hänsyn till. Många av verkstäderna och industrierna flyttades till ett område på nedre Brynäs, strax innanför ån. År 1888 fylldes Islandsällån igen för att ge plats för nya

gator. Fiskargårdarna förlorade då kontakten med ån. När så Brynäs-gatan anlades år 1900 påbörjades rivning av de flesta gamla fiskargårdarna. Mirakulöst nog bevarades sex gamla fiskargårdar, nämligen de i kvarteret Springer. Gårdarna har genomgått få förändringar och sedan år 1990 är de byggnadsminnesförklarade.

Bostadshuset i Springer 4 är troligtvis det äldsta av kvarterets fem bostadshus. Den låga bostadsdelen med gaveln ut mot gatan uppvisar flera stildrag som är typiska för det sena 1700-talet, bland annat i takformen med de valmade gavelpetsarna. Gaveln mot gatan är panelklädd och målad i en ljus grön ton. Fönsterbågarna är målade i en dovare grön ton. Vindskivorna är målade i samma kulör som fasaden, medan fönsterfodren är målade i en vitbeige kulör. Träporten in mot gården är målad i den dovare gröna kulören.

Fastighetens byggnader ligger på den högra sidan av den långsmala tomten. Hopbyggd med den låga bostadsdelen är en högre byggnadskropp, som även den är inredd till bostad. Den höga bostadsdelen uppfördes på platsen för den tidigare uthusbyggnaden som revs 1981. Längst norrut på tomten ligger den gamla fiskeboden. Fasaderna in mot gården är rödfärgade. Samtliga tak är belagda med enkupigt lertegel.

Orsaker till åtgärd

Taken på fastigheten inom kvarteret Springer 4 var i dåligt skick och i behov av renovering. Nockbrädor, vindskivor och läkt var i det närmaste helt uttjänta. Det östra takfallet på bostadsdelens låga del dockar direkt mot fasaden på grannfastigheten kvarteret Springer 3, vilket trots viss plåtbeslagning hade gett upphov till inträngande vatten hos kvarteret Springer 3.



Figur 4 och figur 5. Bostadsdelens lågdel innan påbörjade arbeten. Foto: Ulrika Olsson,

2025-12-07.



Figur 6. Det västra takfallet på fiskeboden innan påbörjade arbeten. Foto: Ulrika Olsson, 2025-12-07.



Figur 7. Innan påbörjade arbeten. Det östra takfallet på lågdelen dockar direkt mot fasaden på Springer 3. Den tidigare plåtbeslagningen ansas under snön. Undermålig konstruktion hade gett upphov till läckage in till grannfastigheten, kvarteret Springer 3. Foto: Ulrika Olsson, 2026-01-13.

Utförda arbeten

Bostadsdelens tak - hög- och lågdel

Taktäckning med enkupigt lertegel, underliggande läkt och masonit har demonterats på både hög- och lågdel. I samband med att högdelen tak demonterades konstaterades det att råsponten hade omfattande rötskador på grund av avsaknad luftspalt, vilket lett till kondens. Takkonstruktionen har helt enkelt varit för tät för att kunna släppa igenom kondensen som kommer inifrån. I och med att högdelen uppfördes i början av 1980-talet bedömdes taket inte ha specifika kulturhistoriska värden. Råsponten och övriga rötskadade delar har bytts ut till nya friska delar. Allt arbete med taket skedde utifrån. Innertaken har inte rörts. Den nya takkonstruktionen med luftspalt innebär att taket har blivit cirka 4,5 cm högre än tidigare.



Figur 8. Under demonteringen av det tidigare taket på högdelens upptäckte snickarna från PP Hus & Bygg AB kraftiga rötskador i takkonstruktionen. Skadorna var orsakade av avsaknad av luftspalt i konstruktionen. Foto: Ulrika Olsson, 2025-12-07.



Ark Lars Skogsberg
2025-12-10

Figur 9. Den tidigare takkonstruktionen på högdelen saknade en luftspalt mellan asfaltsboarden och råsponten. Det gjorde att kondensen inifrån inte kunde vandra ut genom takkonstruktionen, vilket ledde till rötskador. Foto och förklarande text: Arkitekt Lars Skogsberg, 2025-12-10.

Taken har belagts med oljehärdad masonit och på skivorna har lagts en ny bär- och ströläkt, 23 x 44 mm. Viss riktning genom klossning/shimsning gjordes på lågdelen tak. Taken är täckta med nytillverkat enkupigt lertegel från Vittinge ochnockarna skyddas av nockpannor. Takstegar på lågdelen har återmonterats. Inga arbeten har skett på skorstenarnas beslagning. Den gamla beslagningen har bevarats.

Nya vindskivor har tillverkats. På den rödfärgade högdelen består vindskivorna av sågat virke, målat med äkta Falu Rödfärg. Vindskivorna mot gatan består av hyvlat virke som är inmålat likt gavelns ljusgröna kulör. Vindskivebeslagen på bostadsdelarna är i plåt; röda på högdelen och galvaniserade på lågdelen gavel mot gatan. De senare ska målas in i samma kulör som vindskivorna om några år. Nya hängrännor och stuprör med skarpa vinklar har tillverkats till bostadsdelens gårdssida.

Lågdelen östra takfall som dockar direkt mot fasaden på Springer 3 har försetts med en ny plåtbeklädnad. Denna har ett högre uppdrag än det tidigare utförandet och även getts ett brantare lut ut mot hängrännan. Plåtbeklädnaden är utförd i röd plåt.



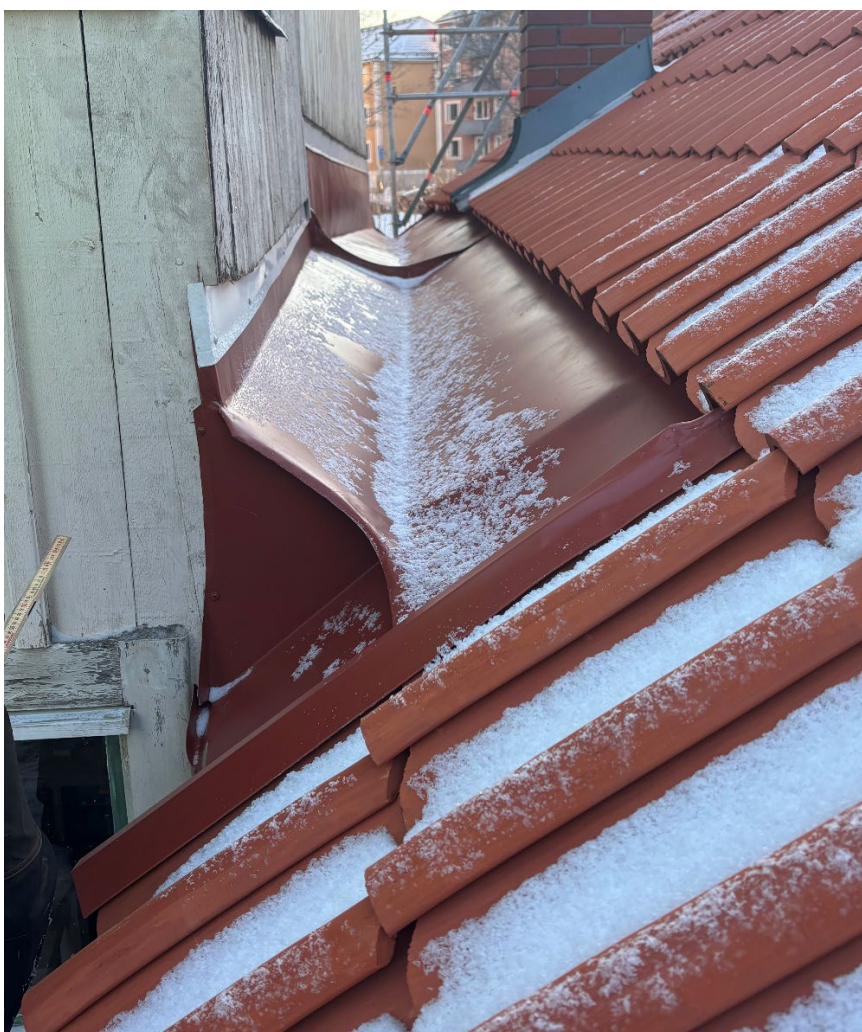
Figur 10 och figur 11. Till vänster visas gaveln på högdelen efter avslutade arbeten. På högdelen är vindskivorna rödfärgade och vindskivebeslagen är av röd plåt. Till höger syns bostadsdelens lågdelen efter avslutade arbeten. På lågdelen har takstegen återmonterats i samma läge som innan. Nockarna är täckta mednocktegel. Foto: Ulrika Olsson, 2026-01-13 och 2026-02-02.



Figur 12 och figur 13. Till vänster visas vindskivan mot gatan innan påbörjade arbeten. Till höger visas det färdiga utförandet. Vid slutbesiktningen saknades fortfarande vindskivebeslag i galvaniserad plåt. Foto: Ulrika Olsson, 2026-01-13 och 2026-02-02.



Figur 14. Efter avslutade arbeten. Vid slutbesiktningen pågick montage av nya hängrännor och stuprör i galvaniserad plåt på bostadsdelen. Foto: Ulrika Olsson, 2026-02-02.



Figur 15. Efter avslutade arbeten. Ny utformning av plåtbeslagningen mellan lägdelen's östra takefall på Springer 4 och fasaden på Springer 3. Foto: Ulrika Olsson, 2026-02-02.

Fiskebodens tak

Den gamla taktäckningen med enkupigt lertegel, underliggande läkt och masonit har demonterats. En taktass har lagats i med nytt virke cirka 1,5 meter. Det nya taket har byggts upp med oljehärdad masonit som har monterats ovanpå de gamla takspånen. Ny bär- och ströläkt är monterad, 23 x 44 mm. Viss riktning har utförts för jämnare takfall. På fiskebodens tak har det äldre enkupiga lerteglet återbrukats. Komplettering har utförts med det äldre takteglet från bostadsdelarnas tak.

På fiskeboden skyddas taknocken av brädor, likt tidigare utförande. Nya vindskivor och vattbrädor är i trä. Nockbrädor, vindskivor och vattbrädor har tjärstrukits. Till fiskebodens gårdssida har en ny hängränna, inklusive dess konsoler, tillverkats i trä. Rännan är limmad och tjärstruken. Konsolerna är rödfärgade. Vattnet släpps ut vid rännans avslut mot den norra gaveln.



Figur 16. Fiskebodens östra takfall under pågående arbeten. Foto: Ulrika Olsson, 2026-01-13.



Figur 17. Fiskebordens norra gavel efter avslutade arbeten. Nya vindskivor och vattbrädor är tillverkade i trä som har tjärstrukits på verkstad innan montering. Foto: Ulrika Olsson, 2026-02-02.



Figur 18. Efter avslutade arbeten. Till fiskeboden har tillverkats en hängränna i trä samt nya konsoler till rännan. Rännan är tjärstruken på verkstad och konsolerna är rödfärgade på verkstad. Foto: Ulrika Olsson, 2026-02-02.



Figur 19. Efter avslutade arbeten. Till fiskeboden har tillverkats en hängränna i trä samt nya konsoler till rännan. Rännan är tjärstruken på verkstad och konsolerna är rödfärgade på verkstad. Foto: Ulrika Olsson, 2026-02-02.

Antikvariska iakttagelser

Den nya plåttäckningen mellan det östra takfallet på Springer 4 och fasaden på Springer 3 låg inte med i beslutet från länsstyrelsen. Problemet med inträngande väta hos grannen kommunicerades med länsstyrelsen som lämnade muntligt godkännande till åtgärden. I och med att dessa delar inte syns från vare sig gatan eller från gården på Springer 3, har det inte varit primärt viktigt med en fullgod antikvarisk utformning på avrinningen. Här har det viktigaste varit att få till en så god lösning som möjligt för att leda bort väta från fasaden.

Eftersom skorstensbeslagningen var i gott skick låg inte några åtgärder på dessa med i handlingarna. Inga arbeten har således utförts på skorstensbeslaget. I samband med slutbesiktningen konstaterades ett relativt stort mellanrum mellan skorstenensbeslaget och det nya takteglet på lågdelens östra takfall. Hantverkarna menade att mellanrummet till trots så kommer inget läckage att riskeras här, i och med att taket är täckt med oljehärdad masonit. Frågan kommunicerades med länsstyrelsen som menade att en åtgärd här inte brådskar men att glipan på sikt behöver åtgärdas. Detta kan ske antingen genom en förlängning med plåt underifrån eller genom ett nytt skorstensbeslag. Läns museet föreslår att en skicklig plåtslagare anlitas till detta arbete när det är dags.



Figur 20. Efter avslutade arbeten. Inga arbeten har skett med skorstensbeslagningen. Vid slutbesiktningen kunde konstateras ett relativt stort mellanrum mellan beslagning och tegeltäckningen. Foto: Ulrika Olsson, 2026-02-02.

Vindskivorna mot gatan har getts en delvis ny utformning i jämförelse med den de hade innan påbörjade arbeten, se figur 12 och figur 13. Skillnaden ligger i att vindskivorna löper ner hela vägen över takfotslådan, till skillnad mot tidigare då vindskivan avslutades ovanför takfotslådan. I det förra utförandet uppstod en icke optimal skarv mellan delarna, vilket har kunnat undvikas med den nya utformningen.

Vindskivorna mot gatan har målats i kulör NCS S 2010-G60Y. Kulören har tagits fram genom avläsning med färgmätare. Färgdokumentation av byggnadens exteriör utfördes 2012 av konservator Per Mattsson då ommålning av fasaderna planerades. I länsstyrelsen beslut för ommålning av fasader, daterat 2013-05-17, dnr: 432-3640-3, framgår dessvärre inte kulörkoden för den grågröna kulören som fasaden avsågs målas i. När det blir dags att måla hela fasaden ska den målas i kulör NCS S 2010-G60Y, som nu har använts till vindskivorna. Det finns idag två olika kulörer på fönsterfodren på gavelfasaden; beige-grön och vit. I vilken kulör fönsterfodren i framtiden ska målas bör då stämmas av med länsstyrelsen.



Figur 21. Fönsterfodren ut mot gatan är målade i två olika kulörer idag. Foto: Ulrika Olsson, 2026-02-02.

Kvarvarande arbeten

De flesta nytillkomna trädelar har målats en gång på verkstad. När vädret tillåter ska delarna målas ännu en gång. Detta gäller, vindskivor, vattbrädor, nockbrädor och möjligen även konsoler och hängränna i trä. Takpanelen som syns i taksprånget på bostadsdelens högdal ska rödfärgas.

Det galvaniserade vindskivebeslaget mot gatan ska målas in i samma kulör som vindskivorna om några år.

Källor

Ärendearkivet, Läns museet Gävleborg

Byggnadsminnen i Gävleborg, kvarteret Springer 4:

<https://www.lansstyrelsen.se/gavleborg/samhalle/kulturmiljo/byggnadsminnen/byggnadsminnen-i-gavleborg/kvarteret-springer-3.html>
(2026-03-02)

www.digitaltmuseum.se



Länsmuseet Gävleborg, Södra Strandgatan 20, 802 50 Gävle. lansmuseetgavleborg.se

