

STENÅLDER OCH BRONSÅLDER PÅ ÖN

Arkeologisk utredning steg 1 och 2 och arkeologisk förundersökning

L2022:10153 och L2025:2537

Hedesunda-Ön 8:6

Hedesunda socken

Gävle kommun

Gästrikland

Maria Björck



Stenålder och bronsålder på Ön

Arkeologisk utredning steg 1 och 2 och
arkeologisk förundersökning
L2022:10153 och L2025:2537

Hedesunda-Ön 8:6
Hedesunda socken
Gävle kommun
Gästrikland

Rapport 2026:12

Maria Björck

Länsmuseet Gävleborgs rapportserie

Rapportserien innefattar rapporter inom länsmuseets verksamhetsområden arkeologi, bebyggelsehistoria, byggnadsvård, kulturmiljövård, etnologi, konst- och kulturhistoria.

Du kan själv ladda hem rapporter i PDF-format från länsmuseets hemsida www.lansmuseetgavleborg.se

Rapporter, böcker och mycket annat kan du köpa/beställa i länsmuseets butik butik@xlm.se

Utgivning och distribution:

Länsmuseet Gävleborg
Södra Strandgatan 20, 802 50 Gävle
www.lansmuseetgavleborg.se

© Länsmuseet Gävleborg 2026

Omslagsbild: Rensning av schakt. Foto: Maria Björck.

Länsmuseet Gävleborg medger spridning av dokumentationsmaterialet med Creative Commons licensen CC-BY, undantag kartmaterialet: ©

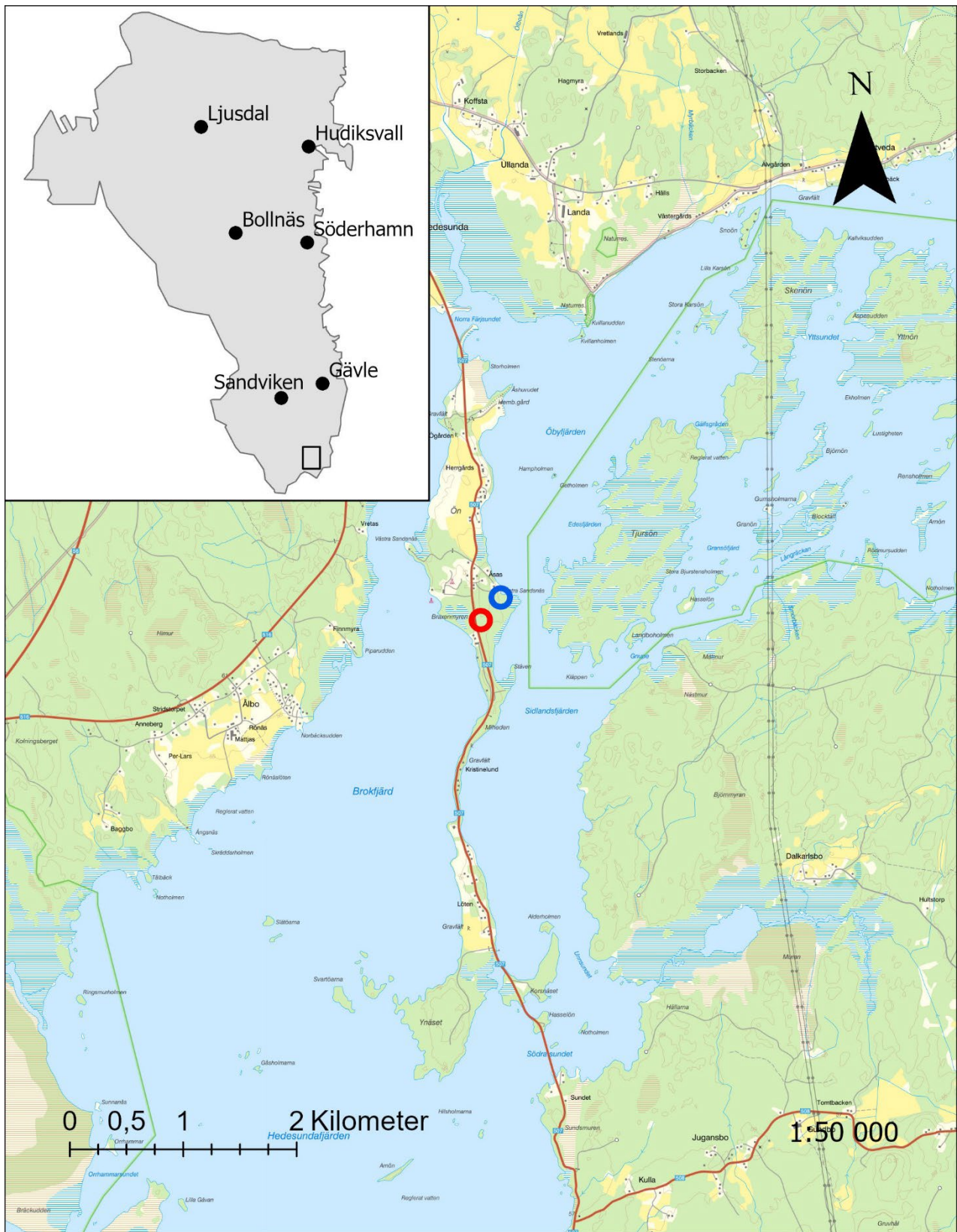
Lantmäteriet, dnr I2018/00110.

ISSN 0281–3181

Print: Trycktreat

Innehållsförteckning

Sammanfattning.....	5
Inledning.....	5
Syfte och metod vid utredningen.....	5
Syfte och metod vid förundersökningen.....	7
Topografi och fornlämningsmiljö.....	7
Tidigare arkeologiska insatser.....	7
Resultat av utredningen.....	8
Resultat av förundersökningen.....	10
Analyser.....	14
Kol-14-analys.....	14
Makrofossilanalys.....	14
Diskussion.....	14
Förslag på vidare åtgärder.....	14
Administrativa uppgifter utredning.....	15
Administrativa uppgifter förundersökning.....	15
Referenser.....	16
Övriga källor.....	16
Bilaga 1. Schakttabell utredning	
Bilaga 2. Schakttabell förundersökning	
Bilaga 3. Kol-14-analys	



Figur 1. Utdrag ur Lantmäteriets topografiska webbkarta med platsen för den arkeologiska förundersökningen markerad med blå ring och den arkeologiska utredningen med röd ring.

Sammanfattning

I denna rapport avrapporteras två uppdrag, en arkeologisk utredning och en arkeologisk förundersökning. Läns museet Gävleborg har utfört en arkeologisk utredning (steg 1 och 2) på Hedesunda-Ön i Gästrikland. Inga fornlämningar påträffades inom utredningsområdet, däremot hittades en kolningsgrop (L2025:2536), cirka 20 meter norr om utredningsområdet och direkt öster om Övägen.

Läns museet Gävleborg har förundersökt stenåldersboplatsen L2022:10153 som tidigare har daterats till 4230-3986 f. Kr. och 3783-3647 f.Kr, det vill säga neolitikum (yngre stenålder). Förundersökningen gjordes genom att uppta sökschakt med traktorgrävare och schakten rensades för hand med skårslev. Vid förundersökningen påträffades en mindre skärvtensanläggning i boplatsens utkant. Strax sydöst om boplatsen påträffades ytterligare en boplats, L2025:2537. Inom denna lokal framkom skärvtenssten och ett fragment av hasselskal men inga anläggningar. Hasselskalet har kol-14-daterats till 772-567 f. Kr. det vill säga yngre bronsålder.

De båda boplatserna är små och diffusa och de har endast brukats vid några enstaka tillfällen. Den ena under yngre stenålder och den andra under senare delen av bronsåldern.

Inledning

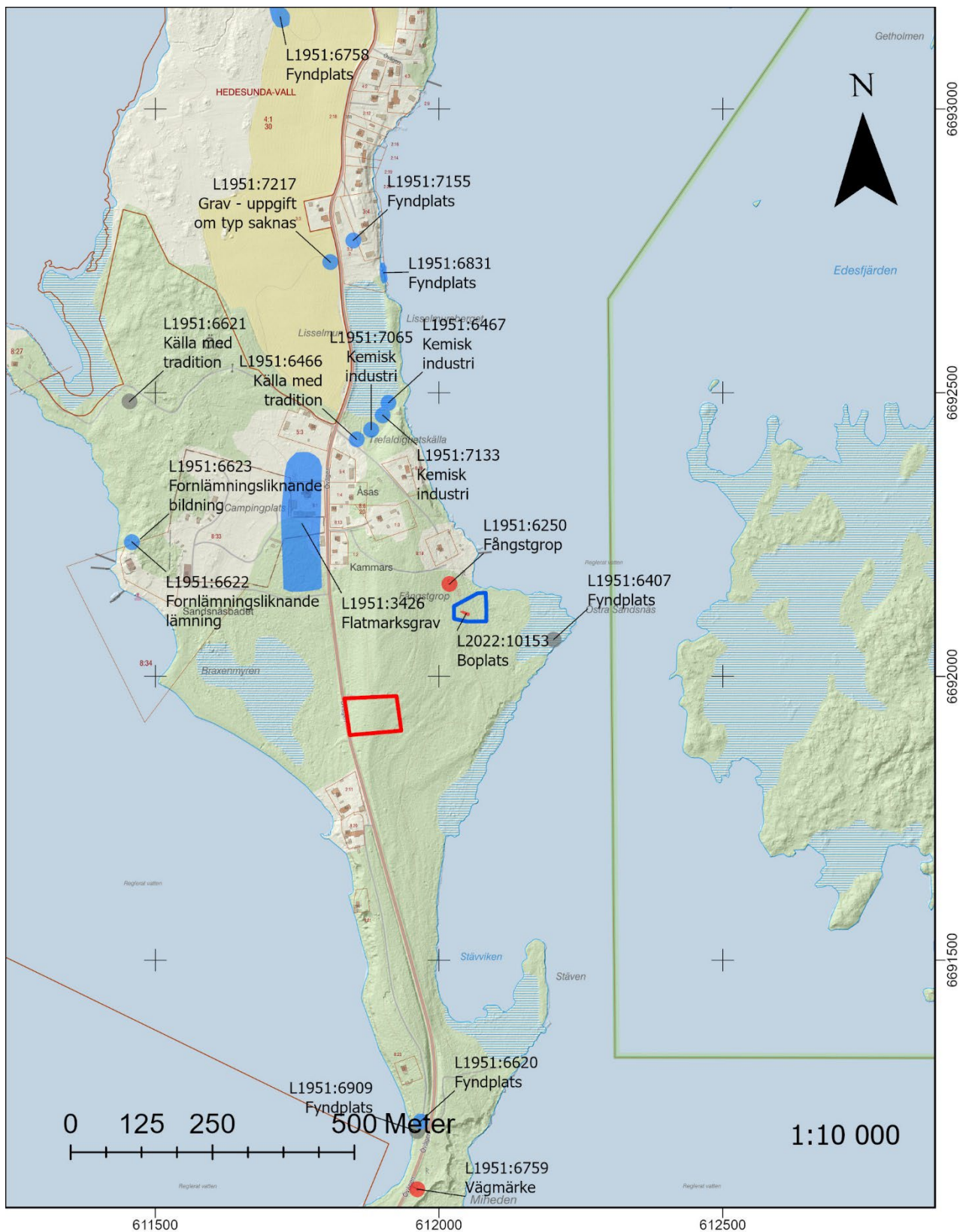
Läns museet Gävleborg har utfört en arkeologisk utredning och en förundersökning av en stenåldersboplats inom fastigheten Hedesunda-Ön 8:61, Hedesunda socken i Gävle kommun. Den arkeologiska utredningen (steg 1 och 2) var en komplettering till den utredning som läns museet gjordes år 2022 då en stenåldersboplats (L2022:10153) påträffades (Westrin 2023). Förundersökningen gjordes av den boplats som framkom i den tidigare utredningen.

Den arkeologiska utredningen gjordes efter beslut av Länsstyrelsen Gävleborg (dnr 1016-2025, datum 2025-03-11), likaså förundersökningen (dnr 1001-2025, datum 2025-03-11). Utredningen gjordes mellan 22 och 23 april och förundersökningen utfördes mellan 23 och 29 april 2025. Projektansvarig var Maria Björck.

Syfte och metod vid utredningen

Syftet med den arkeologiska utredningen var att avgöra om det finns fornlämningar inom de 5 800 kvadratmeter stora utredningsområdet.

Inför utredningen gjordes kart- och arkivstudier. Fältdelen inleddes med okulär inventering av hela ytan. Därefter upptogs sökschakt inom området. Schakten rensades med skårslev. Från några schakt har sanden/moränen sällats i ett handsäll. Samtliga schakt har mätts in med DGPS. Utredningen avslutades med att sökschakten lades igen.



Figur 2. Utdrag ur Lantmäteriets fastighetskarta med förundersökningsområdet blåmarkerat och utredningsområdet rödmarkerat.

Syfte och metod vid förundersökningen

Syftet med förundersökningen var att avgränsa boplatsen. Vid fältarbetet visade det sig att förundersökningsområdet (2 300 m²) var för litet. I dialog med länsstyrelsen fick länsmuseum tillstånd att lägga sökschakt utanför förundersökningsområdets sydöstra begränsning.

Inom förundersökningsområdet upptogs sökschakt med traktorgrävare. Schakten rensades med skärslöv/hacka och en del av sanden sållades i ett handsäll. Schakten har beskrivits och mätts in med DGPS innan de lades igen.

Vid förundersökningen var det stora problem med inmätningen av schakt, anläggningar och skärvsten på grund av stora mätfel. Mätfelen var upp till 2 meter.

Topografi och fornlämningsmiljö

Utredningsområdet och förundersökningsområdet ligger på en ås som är en utlöpare till Enköpingsåsen som sträcker sig över Dalälven och bildar en smal landremsa, Ön. Undersökningsområdet låg i östsluttande sandmark ner mot vattnet mellan Sidlandsfjärden och Öbyfjärden som är delar av Dalälven. Nivån över havet är cirka 55 meter. Genom landhöjningen lyftes landytan ur havet under tidigneolitikum (yngre stenålder). Det som är speciellt med boplatsen (L2022:10153) är att den fortfarande har ett strandnära läge och lokalen har påverkats ringa av landhöjningen.

Fornlämningsmiljön i närområdet består bland annat av gravar, gravfält, blästbrukslämningar, fångstgropar och kolningsgropar. Cirka 35 meter nordväst om undersökningsområdet finns en fångstgrop för varg (L1951:6250). Ungefär fyra kilometer söder om utredningsområdet finns flera stenåldersboplatser (L1948:3815, L1948:3814, L1948:3897, L1948:3898). Mindre än en kilometer söder om undersökningsområdet finns även en fyndplats för skärvsten (L1951:6909). Cirka 200 meter norr om utredningsområdet finns en större yta registrerad som flatmarksgrav (L1951:3426). År 1970 i samband med kabelnedläggning påträffades tre flatmarksgravar och minst tre brandgravar (Kulturmiljöregistret, inventeringsboken). Deras exakta lägen är dock okända.

Tidigare arkeologiska insatser

Den berörda boplatsen (L2022:10153) påträffades av länsmuseum år 2022. I utredningen framkom tre kokgropar som påträffades inom ett 20×6-10 meter (NV-SÖ) stort område. Två av kokgroparna har kol-14-daterats till 4230-3986 f. Kr. och 3783-3647 f.Kr, det vill säga neolitikum (Westrin 2023:18).

SAU har år 2023 utfört en förundersökning i form av schaktningsövervakning av nio delområden som bland annat låg på Ön. Vid förundersökningen påträffades två blästbrukslämningar. En ”slaggröp” har kol-14-daterats till 900-talet e. Kr., det vill säga vikingatid (Andersson 2025).

Resultat av utredningen

Kart och arkivstudien gav inga indikationer på fornlämningar. Inga synliga lämningar påträffades i steg 1 utredningen. I steg 2-utredningen upptogs 18 schakt med en totalyta av 142 kvadratmeter. Inga fynd eller anläggningar påträffades.

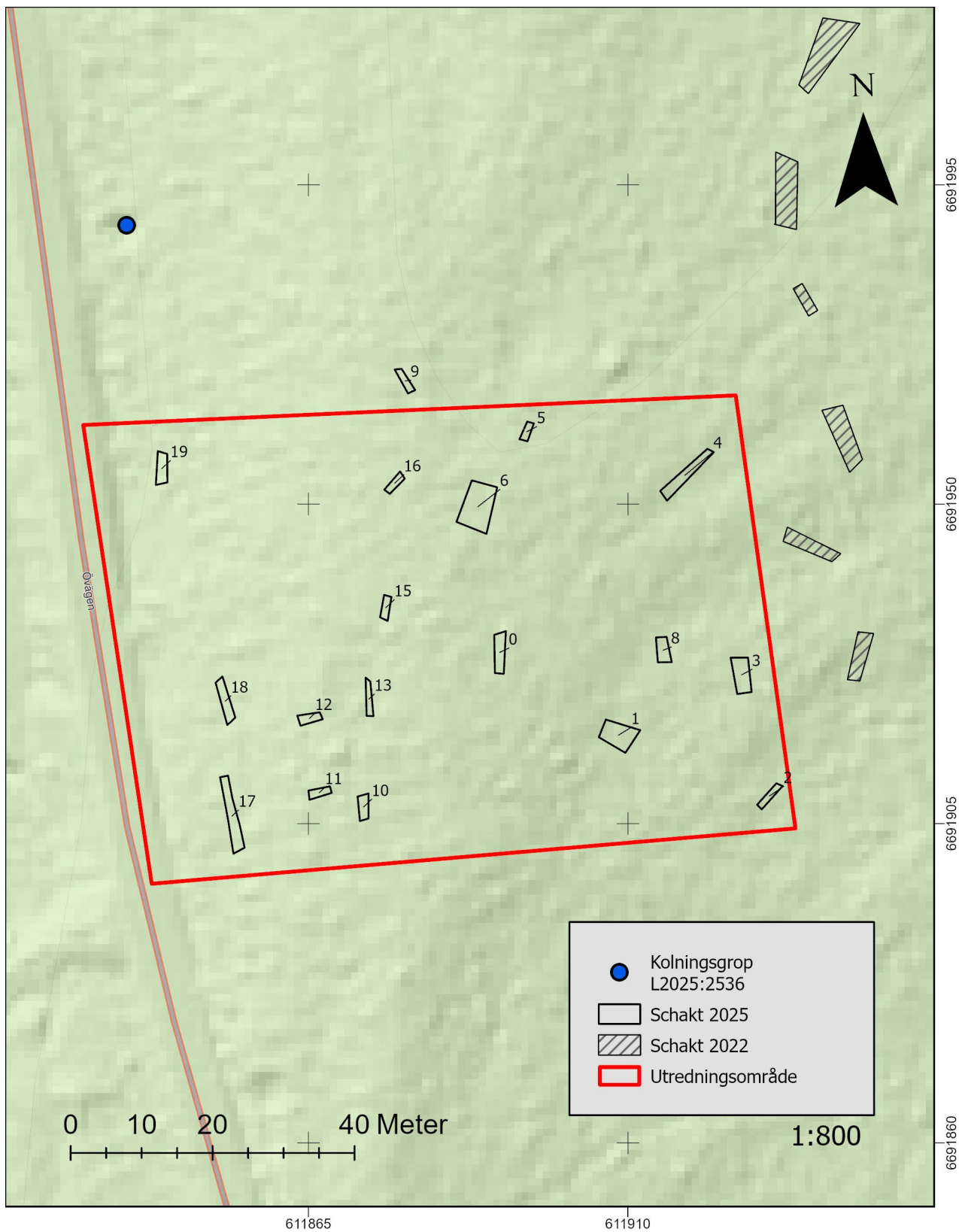
Däremot påträffades en kolningsgrop (L2025:2536), cirka 20 meter norr om utredningsområdet och direkt öster om Övägen. Kolningsgropen är synlig i terrängskuggningen. *Antikvarisk bedömning: Fornlämning.*

Tabell. Beskrivning av kolningsgrop.

Nummer	Beskrivning	Antikvarisk bedömning
L2025:2536	Kolningsgrop, kvadratisk, 2×2 m och 0,8 m dj. Kring kanten en vall, ca 2 m br och 0,2-0,3 m h. Provstick med jordsond visar sparsamt med kol i gropen.	Fornlämning



Figur 3. Ida Åhlin står i kolningsgropen. Foto från väster: Maria Björck.



Figur 4. Utdrag ur Lantmäteriets topografiska webbkarta och terrängskuggning.

Resultat av förundersökningen

Totalt upptogs 30 schakt med en sammanlagd yta av 207 kvadratmeter. Norr och väster om boplatsen (L2022:10153) stiger terrängen något och ändrar karaktär från sand till mer eller mindre sandig moränmark. Denna lilla förändring av marken och terrängen har resulterat i en naturlig topografisk avgränsning mot dessa väderstreck, vilket även bekräftades av fyndtomma schakt. Mot öster flackar marken ut mot fjärden och marken närmast vattnet består av torv (fig. 6). I schakt 114 påträffades en liten otydlig anläggning innehållande några skärvstenar. På grund av skog var det svårt att mäta in schakt och anläggningar med DGPS då mätfelet var cirka 2 meter. Detta har medfört att ytan för boplatsen inte utökats då anläggningen lika väl kan ligga inom den fornlämningsyta som registrerades år 2022.



Figur 5. Boplatsen L2022:10153 ligger i en flack sydöstsuttning, strax ovanför schaktet. Foto från sydöst: Maria Björck.



Figur 6. Terrängen närmast fjärden är flack och marken består till stora delar av torr. Foto från väster: Maria Björck.

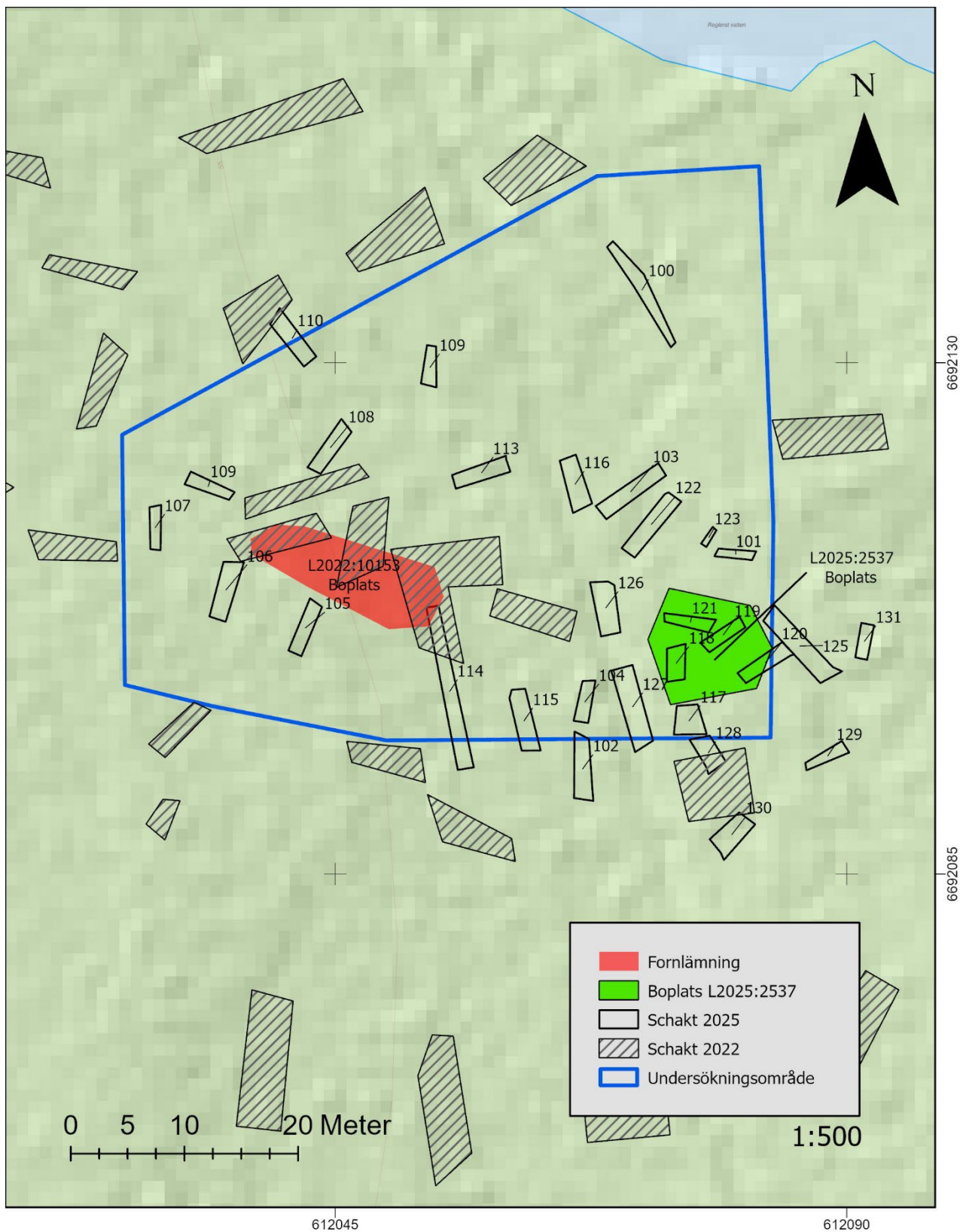
Knappt 20 meter öster om boplatsen (L2022:10153) påträffades ytterligare en liten boplats (L2025:2537). I samråd med länsstyrelsen fick läns museet tillstånd att uppta sökschakt utanför förundersökningsområdet åt sydöst för att kunna avgränsa den nya lokalen. I tre schakt (118, 120, 121) påträffades enstaka skärvstenar (fig. 7 & 8). I schakt 118 påträffades även ett bränt hasselskal och sanden var ställvis sotig. Det framkom inga fynd eller anläggningar. Det skiljer bara några decimeter i höjd mellan boplatsen och de fyndtomma schakten öster om boplatsen.



Figur 7. Rensning av schakt 118 som innehöll skärnsten och hör till den nypåträffade bopplatsen L2025:2537. Foto från norr: Maria Björck.



Figur 8. Skärnsten från schakt 121. Foto: Maria Björck.



Figur 9. Utdrag ur Lantmäteriets topografiska webbkarta och terrängskuggning med förundersökningsområdet. Den gröna ytan är den nypåträffade boplatsen L2025:2537.

Analyser

Kol-14-analys

Kol-14-dateringen har utförts av Ångströmlaboratoriet vid Uppsala universitet. Ett fragment av hasselskal från schakt 118 har daterats till: (Ua-89086) 2 516 +/-30 BP, det kalibrerade värdet är 772-567 f. Kr. (säkerhet 68,2 %). Dateringen hamnar i senare delen av bronsåldern.

Makrofossilanalys

Makrofossilanalysen har gjorts av Ida Åhlin vid Läns museet Gävleborg. Två makrofossilprover togs från schakt 118. Inga fröer påträffades (Åhlin, muntligt meddelande 2026-02-17).

Diskussion

Boplatserna L2022:10153 och L2025:2537 utgörs inte av några regelrätta boplatser utan snarare av lokaler som brukats vid några enstaka tillfällen. Denna tolkning bygger på avsaknad av fynd och lokalernas ringa storlek. Sannolikt har man kommit via sjövägen vid två helt skilda tidsperioder; tidigneolitikum och slutet av bronsåldern. Dessa strandhugg är nog så viktiga för förståelsen av stenåldern och inte minst bronsåldern. Bronsåldern är den förhistoriska period som lyser med sin frånvaro i Gästrikland. Dateringen kom därför mycket oväntat. Denna lilla lokal skulle kunna vara en indikation på att det kan finnas fler boplatser eller andra typer av lämningar från bronsåldern i närområdet.

Det som också är speciellt med Ön är att större delen av landytan har legat vid det dåtida havet under tidigneolitikum och fortfarande har ett strandnära läge. Under stenåldern utgjordes dock Ön inte av en sammanhängande landyta utan av flera mindre öar. Det är få boplatser som har legat vid den dåtida kusten och som fortfarande har ett strandnära läge i denna region, i detta fall intill Dalälven.

Förslag på vidare åtgärder

Om inte fornlämningarna kan undantas vid exploatering bör dessa undersökas. Det är Länsstyrelsen Gävleborg som fattar beslut om vidare åtgärder.

Administrativa uppgifter utredning

Länsstyrelsens diarienummer: 1016-2025

Länsstyrelsens beslutdatum: 2025-03-11

Uppdragsnummer KMR: 202500434

Undersökningstid: 22 och 23 april

Länsmuseet Gävleborgs diarienummer: 2025-78/320

Projektledare: Maria Björck

Personal: Maria Björck, Ida Åhlin och Andreas Widerberg

Fastigheter: Hedesunda-Ön 8:6

Socken: Hedesunda

Kommun: Gävle

Koordinatsystem: Sweref 99 TM

Höjdsystem: RH 2000

Utredd yta: 5 800 kvadratmeter

Dokumentationshandlingar: Förvaras i Länsmuseets Gävleborg arkiv och servrar

Fynd: Inga fynd påträffades

Administrativa uppgifter förundersökning

Länsstyrelsens diarienummer: 1001-2025

Länsstyrelsens beslutdatum: 2025-03-11

Uppdragsnummer KMR: 202500435

Undersökningstid: 23 och 29 april 2025

Länsmuseet Gävleborgs diarienummer: 2025-78/320

Projektledare: Maria Björck

Personal: Maria Björck, Ida Åhlin och Andreas Widerberg

Fastigheter: Hedesunda-Ön 8:6

Socken: Hedesunda

Kommun: Gävle

Koordinatsystem: Sweref 99 TM

Höjdsystem: RH 2000

Dokumentationshandlingar: Förvaras i Länsmuseets Gävleborg arkiv och servrar

Fynd: Inga fynd påträffades

Referenser

Andersson, Fredrik. 2025. *Spår av vikingatida järnframställning i Hedesunda*. Arkeologisk förundersökning i form av schaktningsövervakning, L1951:6927, L1951:2891, L2024:9200, L2024:9201, Hedesunda socken, Gävle kommun, Gästrikland, Gävleborgs län. SAU rapport 2025:4.

Westrin, Kerstin. 2023. *En stenåldersboplats på Ön*. Arkeologisk utredning, Del av fastigheten Hedesunda-Ön 8:61, Hedesunda socken, Gävle kommun, Gästrikland. Rapport Läns museet Gävleborg 2023:18.

Övriga källor

Muntligt meddelande, 2026-02-17, arkeolog Ida Åhlin, Läns museet Gävleborg.

Arkiv	Akt	Åtgärd	År
Lantmäteristyrelsens arkiv	V19-122:7	Laga skifte Ön nr 1–8	1873

Bilaga 1. Schakttabell utredning

Schakt	Yta kvadratmeter	Beskrivning
0	8	sand
1	15	sand
2	3,9	sand
3	11,3	sand
4	12	sand
5	2,9	sand
6	26,7	sand
8	6,1	sand
9	3,7	sand
10	4,8	sand
11	3,6	morän
12	4,1	morän
13	4,1	morän
15	3,6	morän
16	3,4	morän
17	14,5	sand
18	7,9	sand
19	6,5	sand

Bilaga 2. Schakttabell förundersökning

Schakt	Yta kvadratmeter	Beskrivning	Kommentar
100	10,1	torv	
101	2,5	torv	
102	8,2	sand	
103	9,1	sandig morän	

104	4,4	sand	
105	6,1	sandig morän	
106	8,5	sandig morän	
107	3,7	sandig morän	
108	6,5	sandig morän	
109	4,3	sandig morän	
109	3,8	sandig morän	
110	7,4	sandig morän	
113	6,8	sandig morän	
114	18,3	sandig morän	
115	8,6	sand	
116	7,8	sandig morän	
117	6,1	sand	
118	4,8	sand, ställvis sotig	enstaka skärvsten, hasselskal
119	4,4	sand	
120	6,2	sand	enstaka skärvsten V- delen
121	4,2	sand	enstaka skärvsten
122	9,5	sand	
123	0,9	sand	
125	13,5	sand och torv	
126	8,9	sand	
127	13,4	sand	
128	5,3	sand	
129	3,6	sand	
130	7,4	torv	
131	3,4	torv	

Bilaga 3. Kol-14-analys

Uppsala 2025-07-25



UPPSALA
UNIVERSITET

Ångströmlaboratoriet
Tandemlaboratoriet

Kol-14 gruppen

Besöksadress:
Ångström Laboratoriet
Regemenstvägen 10
752 37 Uppsala

Postadress:
Box 529
751 21 Uppsala

Telefon:
018 – 471 3124

Hemsida:
www.uu.se/centrum/tandemlab

E-post:
radiocarbon@physics.uu.se

Maria Björck
Länsmuseet Gävleborg
Box 746
801 28 GÄVLE

Resultat av ^{14}C datering av träkol från L2025:2537, Hedesunda socken, Gästrikeland. (p 6842)

Förbehandling av träkol:

1. Synliga rottrådar borttages.
2. 1 % HCl tillsätts (10 h, under kokpunkten) (karbonat bort).
3. 1 % NaOH tillsätts (10 h, under kokpunkten). Detta steg upprepas tills den lösliga delen inte längre är mörkfärgad.

Löslig fraktion fälls genom tillsättning av konc. HCl. Fällningen som till största delen består av humusmaterial, tvättas, torkas och benämns fraktion SOL. Olöslig del, som benämns INS, består främst av det ursprungliga organiska materialet. Denna fraktion ger därför den mest relevanta åldern. Fraktionen SOL däremot ger information om eventuella föroreningars inverkan.

Före mätningen av ^{14}C -innehållet i acceleratorn förbränns det tvättade och intorkade materialet, surgjort till pH 3, till CO_2 -gas som i sin tur grafiteras genom en Fe-katalytisk reaktion. I den aktuella undersökningen har fraktionen INS daterats.

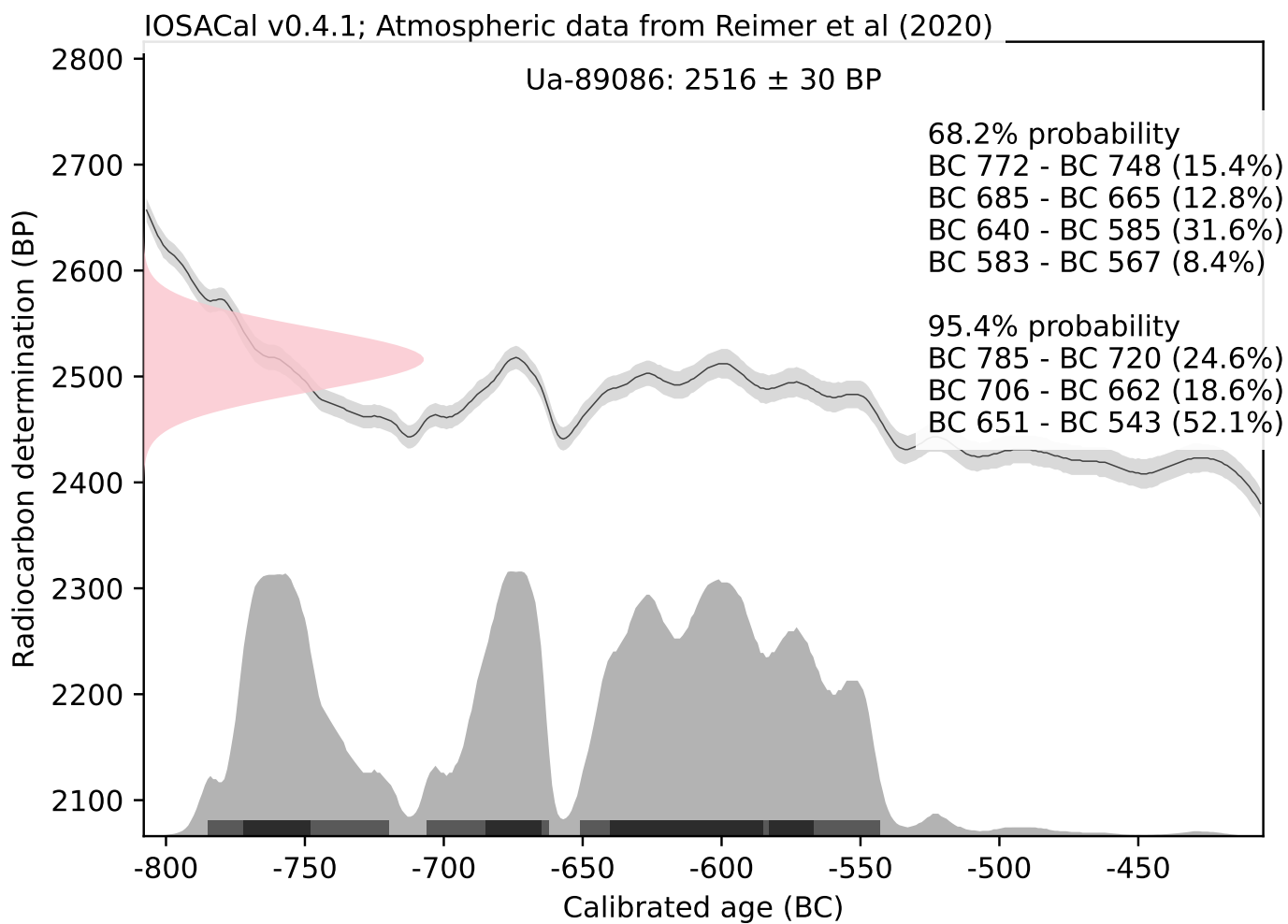
RESULTAT

Labnummer	Prov	$\delta^{13}\text{C}\text{‰}$ V-PDB	^{14}C ålder BP
Ua-89086	Ny boplat L2025:2537 Schakt 117	-26,6	2 516 \pm 30

Med vänliga hälsningar

Melanie Mucke/Daniel Primetzhofer

Kalibreringskurvor





Länsmuseet Gävleborg, Södra Strandgatan 20, 802 50 Gävle. lansmuseetgavleborg.se

